



AFYON KOCATEPE ÜNİVERSİTESİ

SOSYAL BİLİMLER ENSTİTÜSÜ

2024 YILI

BİRİM FAALİYET RAPORU

2024- AFYONKARAHİSAR

## HARCAMA YETKİLİSİ SUNUŞU

1993 yılında eğitim ve öğretim faaliyetlerine başlayan Afyon Kocatepe Üniversitesi Sosyal Bilimler Enstitüsü; Fen Edebiyat Fakültesi, Eğitim Fakültesi, Hukuk Fakültesi, İktisadi ve İdari Bilimler Fakültesi, İslami İlimler Fakültesi, Güzel Sanatlar Fakültesi, Turizm Fakültesi, Devlet Konservatuarı ve bağlı Anabilim Dallarının öğretim üyelerinin destekleriyle lisansüstü araştırma ve eğitim faaliyetlerini başarılı bir şekilde sürdürmektedir.

Üniversitelerde lisansüstü düzeyde verilen eğitim kalitesinin en önemli göstergelerinden birisi, o eğitimin bilim alanına ve topluma sunduğu katkı düzeyidir. Bu bağlamda, Sosyal Bilimler Enstitüsü olarak temel amacımız; üniversitemizin vizyon, misyon ve stratejik planı doğrultusunda çağdaş dünya ile entegre olmuş yüksek lisans ve doktora eğitimi vermektir. Bu amaç doğrultusunda, ülkemizin kalkınmasına katkıda bulunacak; insan haklarına ve demokratik hukuk devleti ilkesine bağlı, yüksek nitelikli insan gücü yetiştirmek, toplumun ve yakın çevresinin sorunlarının farkında olarak bu sorunlara çözüm üretecek etik değerlere bağlı araştırma faaliyetlerini desteklemek ve sonuçları ile gerek üretildiği bilim alanına gerekse topluma fayda sağlayacak düzeyde nitelikli bilimsel yayınların üretilmesini sağlamak başat hedeflerimizdendir. Anabilim ve Bilim dallarındaki müfredatlarımız ve tez izleme-yayımlanma süreçlerimiz, bu hedefler doğrultusunda enstitümüzün ilgili idari ve akademik kurullarında titizlikle tartışılarak en iyiye ulaşma noktasındaki çabalarımız her daim sürmektedir. Bunun yanı sıra, belirlediğimiz amaç ve hedeflerimizin gerçekleştirilmesinde ana unsurumuz olan öğrencilerimizin istek, talep ve şikâyetleri, yine ilgili kurullarımızda titizlikle incelenmekte, tartışılmakta ve ilgili kanunlar ve olanaklarımız doğrultusunda hızlı bir şekilde çözümler üretilmektedir. Bu doğrultuda, bilim alanına ve toplumumuza fayda sağlayacak düzeydeki amaç ve hedeflerimizi gerçekleştirmede katılımları ile bize destek verecek arkadaşlarımızı/ meslektaşlarımızı aramızda görmekten mutluluk duyacağımızı belirtir, eğitim-öğretim ve diğer tüm süreçlerimizdeki kalitenin artırılmasına dönük önerilerinizi her daim beklediğimizi belirtmek isterim. Daha iyiye ulaşma azmimiz temel motivasyon kaynağımızdır. Sizlerin de bu konuda bizlere destek olmanızı diler, selam ve saygılar sunarım.

2024 yılına ilişkin hazırlanan Sosyal Bilimler Enstitüsü birim faaliyet raporunu değerlendirmelerinize sunar, mutlu bir yıl geçirmenizi dilerim.

Prof. Dr. Hacı İbrahim DELİCE

Sosyal Bilimler Enstitüsü Müdürü

## İÇİNDEKİLER

HARCAMA YETKİLİSİ SUNUŞU .....	ii
İÇİNDEKİLER.....	iii
TABLO LİSTESİ .....	iv
<b>1. GENEL BİLGİLER</b> .....	1
1.1. MİSYON VE VİZYON.....	1
1.2. YETKİ, GÖREV VE SORUMLULUKLAR .....	4
<b>1.3.1. İletişim Bilgileri</b> .....	4
<b>1.3.2. Tarihsel Gelişim</b> .....	5
<b>1.3.3. Örgüt Yapısı</b> .....	6
<b>1.3.4. Fiziksel Yapı</b> .....	10
1.3.4.1. Taşınmazlar .....	10
1.3.4.2. Taşınırlar .....	12
<b>1.3.5. Bilgi Kaynakları ve Teknolojik Kaynaklar</b> .....	12
<b>1.3.6. İnsan Kaynakları</b> .....	13
1.3.6.1. Akademik Personel .....	13
1.3.6.2. İdari Personel .....	19
<b>1.3.7. Sunulan Hizmetler</b> .....	22
1.3.7.1. Eğitim- Öğretim Hizmetleri .....	22
1.3.7.2. Araştırma ve Geliştirme Hizmetleri .....	43
1.3.7.3. Sosyal Hizmetler .....	47
1.3.7.4. İdari Hizmetler .....	51
<b>1.3.8. Yönetim ve İç Kontrol Sistemi</b> .....	52
<b>2. AMAÇ VE HEDEFLER</b> .....	54
2.1. BİRİMİN AMAÇLARI .....	54
2.2. BİRİMİN HEDEFLERİ.....	<b>Hata! Yer işareti tanımlanmamış.</b>
<b>3. FAALİYETLERE İLİŞKİN BİLGİ VE DEĞERLENDİRMELER</b> .....	56
3.1. MALİ BİLGİLER.....	56
<b>3.1.1. Bütçe Uygulama Sonuçları</b> .....	56
<b>3.1.2 Mali Denetim Sonuçları</b> .....	59
3.1.2.1. Dış Denetim .....	59
3.1.2.2. İç Denetim.....	59
<b>4. KURUMSAL KABİLİYET VE KAPASİTENİN DEĞERLENDİRİLMESİ</b> .....	65
4.1. GÜÇLÜ YÖNLER .....	65
4.2. İYİLEŞTİRMEYE AÇIK YÖNLER.....	65
4.3. FIRSATLAR .....	65

4.4. TEHDİTLER .....	66
4.5. DEĞERLENDİRME .....	66
<b>5. ÖNERİ VE TEDBİRLER.....</b>	<b>67</b>
<b>EK-1: İÇ KONTROL GÜVENCE BEYANI.....</b>	<b>69</b>
<b>EK-2: BİRİM YÖNETİM KURULU .....</b>	<b>70</b>

## TABLO LİSTESİ

<b>Tablo 1:</b> İletişim Bilgileri .....	4
<b>Tablo 2:</b> Enstitü Yönetim Kurulu Üyeleri .....	6
<b>Tablo 3:</b> Danışma Kurulu Üyeleri .....	7
<b>Tablo 4:</b> Anabilim/Anasanat Dalı Başkanlıkları .....	7
<b>Tablo 5:</b> Kalite Geliştirme Ekibi .....	8
<b>Tablo 6:</b> Anabilim/Anasanat Dalları Yönetimi .....	8
<b>Tablo 7:</b> Sosyal Bilimler Enstitüsü Komisyon Bilgileri.....	9
<b>Tablo 8:</b> Kapalı ve Açık Alan Bilgileri .....	10
<b>Tablo 9:</b> Birim Hizmet Alanları .....	10
<b>Tablo 10:</b> Eğitim ve Araştırma Alanları.....	10
<b>Tablo 11:</b> Akademik Personel ve İdari Personel Hizmet Alanları .....	11
<b>Tablo 12:</b> Konferans Salonu ve Toplantı Salonlarının Sayı ve Kapasitelerine Göre Dağılımı	11
<b>Tablo 13:</b> Kütüphane Hizmet Alanları .....	11
<b>Tablo 14:</b> Üniversitenin Sunmuş Olduğu Fiziksel İmkanlardan Memnuniyet Düzeyi.....	11
<b>Tablo 15:</b> Taşınır Malzeme Sayı ve Tutarları .....	12
<b>Tablo 16:</b> Taşıtlı Sayıları ve Tutarları .....	12
<b>Tablo 17:</b> Taşınırların Etkin Kullanım Oranı .....	12
<b>Tablo 18:</b> Teknolojik Cihazlar .....	12
<b>Tablo 19:</b> Birim Tarafından Kullanılan Programlar/Yazılımlar ve Kullanım Amaçları.....	13
<b>Tablo 20:</b> Bilgi Kaynakları.....	13
<b>Tablo 21:</b> Akademik Personelin Unvanları İtibarıyla Yıllara Göre Dağılımı .....	13
<b>Tablo 22:</b> Ders Veren Öğretim Elemanı Sayılarının Programlar İtibarıyla Dağılımı .....	14
<b>Tablo 23:</b> Ders Veren Öğretim Elemanı Başına Düşen Öğrenci Sayısı.....	15
<b>Tablo 24:</b> Akademik Personelin Unvan İtibarıyla Çalıştığı Programlara Göre Dağılımı .....	15
<b>Tablo 25:</b> Diğer Kurumlardan/Birimlerden Görevlendirilen Akademik Personel Bilgileri....	16
<b>Tablo 26:</b> Diğer Kurumlara/Bimirlere Görevlendirilen Akademik Personel Bilgileri.....	16
<b>Tablo 27:</b> Uluslararası Akademik Personel Bilgileri .....	16
<b>Tablo 28:</b> Değişim Programı Kapsamında Gelen/Giden Akademik Personelin Yıllara Göre Dağılımı.....	16
<b>Tablo 29:</b> Değişim Programı Kapsamında Giden Akademik Personel Bilgileri.....	16
<b>Tablo 30:</b> Değişim Programı Kapsamında Gelen Akademik Personel Bilgileri.....	17
<b>Tablo 31:</b> Akademik Personelin Yaşlara Göre Dağılımı.....	17
<b>Tablo 32:</b> Akademik Personelin Kıdem/Hizmet Sürelerine Göre Dağılımı.....	17
<b>Tablo 33:</b> Akademik Personelin Cinsiyete Göre Dağılımı.....	17
<b>Tablo 34:</b> Akademik Personelin Temel Eğitim Alanlarına Göre Dağılımı.....	18
<b>Tablo 35:</b> Hizmet İçi Eğitime (Eğiticilerin Eğitimi) Katılan Akademik Personel Sayıları.....	18

<b>Tablo 36:</b> Birim Tarafından Düzenlenen Hizmet İçi Eğitime (Eğiticilerin Eğitimi) Katılan Akademik Personel Sayıları .....	18
<b>Tablo 37:</b> Birim Tarafından Düzenlenen Hizmet İçi Eğitim (Eğiticilerin Eğitimi) Bilgileri..	18
<b>Tablo 38:</b> Akademik Personel Memnuniyet Düzeyi .....	18
<b>Tablo 39:</b> İdari Personel Sayıları.....	19
<b>Tablo 40:</b> İdari Personelin Yıllar İtibarıyla Unvanlara Göre Dağılımı .....	19
<b>Tablo 41:</b> İdari Personelin Yaş Grupları İtibarıyla Dağılımı .....	19
<b>Tablo 42:</b> İdari Personelin Hizmet Süreleri İtibarıyla Dağılımı.....	19
<b>Tablo 43:</b> İdari Personelin Cinsiyete Göre Dağılımı.....	20
<b>Tablo 44:</b> İdari Personelin Eğitim Durumuna Göre Dağılımı .....	20
<b>Tablo 45:</b> İdari Personelin Katıldığı Eğitim Bilgileri.....	20
<b>Tablo 46:</b> Ders Veren İdari Personel Bilgileri.....	21
<b>Tablo 47:</b> Değişim Programı Kapsamında Yurt Dışına Giden İdari Personel Bilgileri.....	21
<b>Tablo 48:</b> Değişim Programı Kapsamında Giden-Gelen İdari Personel Sayıları.....	21
<b>Tablo 49:</b> İdari Personel Memnuniyet Düzeyi .....	21
<b>Tablo 50:</b> Program Bilgileri .....	22
<b>Tablo 51:</b> 100/2000 Doktora Programı ve Öğrenci Sayıları .....	23
<b>Tablo 52:</b> Disiplinler Arası Anabilim Dalları.....	23
<b>Tablo 53:</b> Akredite Program Sayıları .....	24
<b>Tablo 54:</b> Akreditasyon Süreci Başlatılan Program Bilgileri.....	24
<b>Tablo 55:</b> Programların Bologna Bilgi Paketi Güncelleme Durumu .....	24
<b>Tablo 56:</b> Öz Değerlendirme ve Akran Değerlendirme Yapılan Program Bilgileri .....	24
<b>Tablo 57:</b> Yabancı Dil Hazırlık Eğitimi Uygulayan Programlardaki Öğrenci Sayıları .....	25
<b>Tablo 58:</b> Kontenjanların Doluluk Oranı .....	26
<b>Tablo 59:</b> Geçiş Yapan Öğrenci Sayıları.....	28
<b>Tablo 60:</b> Yıllar İtibarıyla Öğrenci Sayıları .....	28
<b>Tablo 61:</b> Öğrenim Türlerine Göre Öğrenci Sayıları .....	30
<b>Tablo 62:</b> Öğrencilerin Temel Alanlara Göre Dağılımı .....	32
<b>Tablo 63:</b> Yıllar İtibarıyla Uluslararası Öğrenci Sayıları .....	32
<b>Tablo 64:</b> Uluslararası Öğrenci Bilgileri .....	34
<b>Tablo 65:</b> Değişim Programı Kapsamında Giden-Gelen Öğrenci Sayıları .....	37
<b>Tablo 66:</b> Değişim Programı Kapsamında Giden Öğrenci Sayısı.....	37
<b>Tablo 67:</b> Değişim Programı Kapsamında Gelen Öğrenci Sayısı.....	37
<b>Tablo 68:</b> Staj Yapan Öğrenci Bilgileri.....	38
<b>Tablo 69:</b> Mezun Durumuna Gelen ve Mezun Olan Öğrenci Sayıları.....	38
<b>Tablo 70:</b> Dijital Mezuniyet Yıllığı Hazırlayan Program Bilgileri .....	40
<b>Tablo 71:</b> Mezun Bilgi Sistemine Kaydedilen Öğrenci Bilgileri .....	40
<b>Tablo 72:</b> Programların Eğitsel Performans Ölçeği Sonuçları .....	41
<b>Tablo 73:</b> Öğrenci Memnuniyet Düzeyi.....	42
<b>Tablo 74:</b> Mezunların Memnuniyet Düzeyi .....	42
<b>Tablo 75:</b> Yıllık Ders Saati Sayıları .....	42
<b>Tablo 76:</b> Üniversitenin Öncelikli Alanlarına İlişkin Gerçekleşen Bilimsel Etkinlik Bilgileri .....	43
<b>Tablo 77:</b> 2209-A Üniversite Öğrencileri Araştırma Projeleri Destekleme Programı .....	43
<b>Tablo 78:</b> Teknoparklarda Kurulan Şirket Sayıları .....	43
<b>Tablo 79:</b> Öğretim Elemanları ve Öğrencilerin Teknoparklardaki Şirket Bilgileri .....	43
<b>Tablo 80:</b> Proje Bilgileri.....	43
<b>Tablo 81:</b> Tamamlanan Proje Sayıları ve Proje Harcama Tutarları .....	44
<b>Tablo 82:</b> Bölgesel Kalkınma İhtiyaçlarına Yönelik Bilimsel Proje Bilgileri .....	44
<b>Tablo 83:</b> Yıllar İtibarıyla Buluş Sayıları.....	44

<b>Tablo 84:</b> Tescil Başvurusu Yapılan Buluş Bilgileri.....	44
<b>Tablo 85:</b> Tescil Edilen Buluş Bilgileri.....	45
<b>Tablo 86:</b> Ticarileşen Buluşlar .....	45
<b>Tablo 87:</b> Yıllar İtibarıyla Lisansüstü Tezlerden Üretilen Yayın Sayıları .....	45
<b>Tablo 88:</b> Bilimsel Yayınlar .....	45
<b>Tablo 89:</b> Öğretim Elemanlarının Uluslararası Yayın ve Atıf Sayıları (Web of Science).....	46
<b>Tablo 90:</b> ISI İndekslerine Giren Dergilerde Görevli Akademik Personel Sayısının Dağılımı .....	46
<b>Tablo 91:</b> Ulusal ve Uluslararası Hakemlik Sayıları.....	46
<b>Tablo 92:</b> Öğretim Elemanlarının Aldıkları Burs Bilgileri .....	46
<b>Tablo 93:</b> Öğretim Elemanlarının Aldıkları Ödül Bilgileri.....	46
<b>Tablo 94:</b> Spor Tesislerinde Gerçekleştirilen Faaliyet Bilgileri .....	47
<b>Tablo 95:</b> Öğrencilerin/Takımların Turnuvalarda/Sanatsal-Kültürel Yarışmalarda Kazandıkları Ödüller/Dereceler .....	47
<b>Tablo 96:</b> Birim Etkinlik Bilgileri .....	47
<b>Tablo 97:</b> Birimi Tanıtıcı Ziyaretler .....	50
<b>Tablo 98:</b> Burs Hizmetlerinden Yararlanan Öğrenci Sayıları .....	50
<b>Tablo 99:</b> Kısmi Zamanlı Öğrenci Çalıştırma Programı Kapsamında Çalışan Öğrenci Bilgileri .....	50
<b>Tablo 100:</b> Öğrenci Kulüp ve Topluluklarının Yürüttüğü Faaliyet Bilgileri .....	50
<b>Tablo 101:</b> Dış Paydaş Memnuniyet Düzeyi.....	51
<b>Tablo 102:</b> Doğrudan Teminlere İlişkin Bilgiler.....	51
<b>Tablo 103:</b> İkili Protokol ve Sözleşmeler .....	51
<b>Tablo 104:</b> Enstitü Kurulu .....	52
<b>Tablo 105:</b> Enstitü Yönetim Kurulu .....	53
<b>Tablo 106:</b> Enstitü Danışma Kurulu.....	53
<b>Tablo 107:</b> Yıllar İtibarıyla Bütçe Harcama Tutarları .....	56
<b>Tablo 108:</b> Bütçe Uygulama Sonuçları .....	57
<b>Tablo 109:</b> Birim Bütçesinden Gerçekleştirilen Öğrenci Başına Düşen Cari Hizmet Maliyetleri .....	58
<b>Tablo 110:</b> Döner Sermaye İşletmesi Bütçe Giderleri Uygulama Sonuçları .....	58
<b>Tablo 111:</b> Döner Sermaye Gelirleri .....	58
<b>Tablo 112:</b> Birim Bütçesinden Öğretim Elemanı Başına Düşen Döner Sermaye Gelirleri ....	59
<b>Tablo 113:</b> Performans Göstergeleri .....	60
<b>Tablo 114:</b> Birim Hedefleri Gerçekleşme Durumu .....	62

## 1. GENEL BİLGİLER

### 1.1. MİSYON VE VİZYON

2019/16 sayılı Enstitü Yönetim Kurulu kararı ile kabul edilen Enstitümöze ait misyon ve vizyon aşığıda sunulmuştur.

**MİSYON:** Sosyal bilimler alanında, bilgi üretmek ve topluma sunmak; etik ve insani değere sahip, alanlıdaki gelişmelere hâkim, eleştirel düşünebilme yeteneğı olan bireyler yetiştirmek; ulusal ve uluslararası düzeyde kendi alanında ölkemizin rekabet gücünü arttırıcı, toplum refahını geliştirici bilimsel araştırma faaliyetlerinde bulunmak.

**VİZYON:** Ulusal ve uluslararası tanınırlığına sahip, yüksek katma değerde bilimsel bilgi üreten, ölkemizin ve bölgenin ekonomik, sosyal ve kültürel gelişimine yön vererek rekabet gücünü arttıracak bilimsel araştırmaları destekleyen; yeni bilimsel ve teknolojik gelişmeleri ve piyasanın ekonomik gereklerini iyi bilen; evrensel düzeyde alanındaki uygulamalara hâkim araştırmacılar, öğretim elemanları ve iş dünyasına da yönetici yetiştiren; yerel, ulusal ve uluslararası ölçekte sosyal bilimler alanına giren plan, politika ve girişimlerde söz sahibi olan insan kaynağını yetiştiren bir kurum olmaktır.

2024/01 sayılı Enstitü Yönetim Kurulu kararı ile belirlenen Enstitümöze ait 2024 yılına ait hedefler ve bu hedeflere yönelik belirlenen riskler aşığıda sunulmuştur.

Enstitü hedefleri kısa, orta ve uzun vadeli hedefler şeklinde planlanmıştır. Buna göre, 2024 yılı için hedeflerin gerçekleşme durumu değerlendirilmiştir. Enstitü hedeflerimizin gerçekleşme durumuna ilişkin hazırlanan tablo [web sayfamızda](#) ve bu faaliyet raporunda (**Tablo 114** sunulmuştur.

#### **1. Akademik personele ve öğrencilere yönelik Akademik ve Mesleki Gelişim Seminerlerinin organize edilip 2024 yılı sonuna kadar en az beş seminerin düzenlenmesi. (H.1.2.\*)**

Enstitüye bağılı tüm Anabilim/Anasanat Dallarındaki öğretim üyeleri ve tezli ya da tezsiz yüksek lisans ve doktora programlarında öğrenim gören öğrencilerin kendi uzmanlık alanlarındaki gelişmelerinin sağlanması için Akademik ve Mesleki Gelişim Seminerleri adı altında 2024 yılı sonuna kadar en az beş eğitim/konferans/söyleşi etkinliğinin düzenlenmesi planlanmaktadır.

## **2. Enstitü bünyesinde yayımlanan Sosyal Bilimler Dergisi için en az iki uluslararası endekse başvuruda bulunulması. (H.2.1.\*)**

Afyon Kocatepe Üniversitesi Sosyal Bilimler Dergisinin, ulusal ve uluslararası arenada tanınırlığının artırılması ve daha yaygın kitlelere erişimi ve araştırmacı insan kaynağının yenilikçi ve nitelikli araştırma yapabilme kapasitesinin artırılması için 2024 yılı sonuna kadar tarandığı birçok ulusal ve uluslararası endekse (Acarindex, Citefactor, DRJ, Ebsco, Ebscohost, Eurasian Scientific Journal Index, Google Scholar, Ideonline, International Citation Index, MLA, Researchbib, Root Indexing, Scientific Indexing Services (SIS), SOBİAD, TEİ, TÜBİTAK-ULAKBİM TR Dizin) ek olarak en az iki uluslararası endekse başvuruda bulunulması ve kabul alınması hedeflenmektedir.

## **3. Enstitü bünyesinde yayımlanan Sosyal Bilimler Dergisi'nin yıllık çıkarılan dört sayısına ek olarak "Ölümünün 100. Yılında Ziya Gökalp Özel Sayısı"nın çıkarılması. (H.2.2\*)**

1999 yılından beri hakemli statüde yayımlanmakta olan ve gerek dünya, gerekse ülkemizdeki önemli olay, kişi ve konular hakkında da özel sayılar çıkarılmak sureti ile bilim alanına katkılar sunmayı amaçlayan Afyon Kocatepe Üniversitesi Sosyal Bilimler Dergisi'nin yıllık çıkarılan dört sayısına ek olarak Türk Kültür ve Düşünce Hayatının Öncü İsmi olan ayrıca Türk edebiyatı ve düşünce dünyasının önde gelen isimlerinden biri olan Ziya Gökalp, modern Türk düşüncesinin temellerini atan ve Türk toplumunun dönüşümünde etkili olan önemli bir figürdür.

## **4. 2024 yılı sonuna kadar en az bir doktora, en az bir yüksek lisans düzeyinde olmak üzere iki yeni lisansüstü programın açılması için Yükseköğretim Kurulu'na başvuruda bulunulması (H.2.4.\*)**

Birçok uluslararası üniversite sıralaması endeksinde üniversitelerin üst sıralarda yer edinmesinin nedenlerinden biri olarak özellikle doktora programlarının mezun sayısı gösterilmekte ve lisansüstü programlara atıf yapılmaktadır. Lisansüstü programların niceliklerinin artırılması için en az bir doktora ve en az bir yüksek lisans programına ilişkin Yükseköğretim Kurulu Başkanlığı tarafından istenen formata uygun hazırlanan dosyaların ilgili kurullarda ve Eğitim-Öğretim Komisyonunda değerlendirilerek Senatoya görüş bildirilmesi, program açma tekliflerinin Senato kararı ile onaylanması, Yükseköğretim Kurulu'na başvuruda bulunulması ve 2024 yılı sonuna kadar Enstitümüzde iki yeni lisansüstü programın açılması (onaylanması) hedeflenmektedir.



**5. Gerek Yükseköğretim Kurulu Lisansüstü Eğitim-Öğretim Yönetmeliğinde yapılan/yapılacak güncellemeler, gerekse Enstitüye bağlı Anabilim dallarının eğitim-öğretim sürecine ilişkin güncel ihtiyaçlar doğrultusunda ve diğer mevzuat hükümleri doğrultusunda ilgili eğitim-öğretim mevzuatının güncellenmesi. (H.2.4.\*)**

Afyon Kocatepe Üniversitesi Lisansüstü Eğitim-Öğretim ve Sınav Yönetmeliğinin, gerek Yükseköğretim Kurulu Lisansüstü Eğitim-Öğretim Yönetmeliğinde yapılan/yapılacak güncellemeler, gerekse Enstitüye bağlı Anabilim dallarının eğitim-öğretim sürecine ilişkin güncel ihtiyaçlar doğrultusunda ve diğer mevzuat hükümleri doğrultusunda güncellenerek lisansüstü programların niteliğinin artırılması hedeflenmektedir.

**6.Enstitüye bağlı Anabilim/anasanat dallarının alanına giren konularda toplumun çeşitli kesimlerine (Milli Eğitim Bakanlığına bağlı okullar, sivil toplum kuruluşları, Bakanlıklara bağlı kurum ve kuruluşlar, dış paydaşlar vb.) yönelik en az üç toplumsal katkı faaliyetinin 2024 yılı sonuna kadar düzenlenmesi. (H.3.1.\*)**

Enstitüye bağlı Anabilim/anasanat dallarının alanına giren konularda ilgili öğretim üyeleri ve lisansüstü programlarda öğrenim gören öğrenciler tarafından, Milli Eğitim Bakanlığına bağlı okullar, sivil toplum kuruluşları, Bakanlıklara bağlı kurum ve kuruluşlar, dış paydaşlar vb. taraflara yönelik 2024 yılı sonuna kadar en az üç toplumsal katkı faaliyetinin (eğitsel, kültürel, sosyal, ekonomik ve çevresel sorunlar ile iç ve dış paydaşların ihtiyaçlarına yenilikçi ve sürdürülebilir çözümler getiren, yerel, ulusal ve uluslararası alanda çıktıları olan ve fayda sağlayan faaliyetler, lisansüstü eğitimin teşvik edilmesine yönelik faaliyetler vb. ) düzenlenmesi planlanmaktadır.

**7. 2024 yılı sonuna kadar idari personele yönelik en az beş hizmet içi eğitimi programının düzenlenmesi. (H.4.2.\*).**

Enstitüde verilen hizmet kalitesinin, personel arasındaki işbirliğinin ve tecrübe paylaşımının artırılması ve kurumun öğrenen örgüt özelliğinin geliştirilmesi amaçları ile Enstitü Kalite sorumlusunun talepleri doğrultusunda, her yıl, Personel Daire Başkanlığı tarafından organize edilen hizmet içi eğitimler dışında kurum içi hizmet içi eğitim programları düzenlenmesi kararlaştırılmıştır. Bu doğrultuda 2021 yılındaki kurum içi hizmet içi eğitimler 25 Mart 2021-8 Nisan 2021 tarihleri arasında, 2022 yılındaki kurum içi hizmet içi eğitimler ise 7 Kasım 2022-30 Kasım 2022 tarihleri arasında, 2023 yılındaki kurum içi hizmet içi eğitimler ise 10 Kasım 2023-25 Aralık 2023 tarihleri arasında gerçekleştirilmiştir. Söz konusu bu hizmet içi eğitimlerin

her yıl geleneksel olarak düzenlenmesi planlanmış ve sürdürülebilirliği sağlanarak insan kaynaklarının daha da güçlendirilmesi hedeflenmektedir.

\*: Afyon Kocatepe Üniversitesi 2024-2028 Stratejik Planı'ndaki ilgili hedefi göstermektedir.

## 1.2. YETKİ, GÖREV VE SORUMLULUKLAR

Sosyal Bilimler Enstitüsünün temel amacı; çeşitli bilim- sanat dallarında ve sosyal bilimler alanında yüksek lisans/doktora ve sanatta yeterlilik programları açmak, Lisansüstü eğitimi düzenlemek, bilimsel ve teknolojik gelişmeleri izleyerek lisansüstü çalışma ve projelere yön vermektir. Bu çerçevede, üniversitemiz ve enstitümüz misyon ve vizyonu ilkeleri doğrultusunda faaliyetlerini yürütmektedir.

Enstitümüz görev ve sorumluluklarını Yükseköğretim Kanunu'nda belirtilen Lisansüstü Eğitim ve Öğretim Yönetmeliği çerçevesinde hazırlanan Afyon Kocatepe Üniversitesi Senatosu tarafından kabul edilen Lisansüstü Eğitim-Öğretim ve Sınav Yönetmeliği kapsamında yerine getirir. Buna ilave olarak Enstitümüzde gerçekleştirilen faaliyetlerde; Yükseköğretim Kanunu, Yükseköğretim Personel Kanunu, Kamu İhale Kanunu, Yükseköğretim Kurumları Teşkilatı Kanunu, Kamu Mali Yönetimi ve Kontrol Kanunu, Devlet Memurları Kanunu Lisansüstü Eğitim - Öğretim Enstitülerinin Teşkilât ve İşleyiş Yönetmeliği, Üniversitelerde Akademik Teşkilat Yönetmeliği, Lisansüstü Eğitim ve Öğretim Yönetmeliği, Yurtiçinde ve Yurtdışında Görevlendirmelerde Uyulacak Esaslara İlişkin Yönetmelik, Yükseköğretim Kurumları Disiplin Yönetmeliği ile Üniversiteler Yayın Yönetmeliği dikkate alınarak söz konusu Yönetmelikler kapsamında yer alan idari görevleri de yerine getirmektedir. Yine Rektörlük ve ilgili birimler tarafından Lisansüstü eğitim-öğretim süreci ile ilgili kendisine verilen yetkiler çerçevesindeki sorumlulukları da yerine getirmektedir.

## 1.3. BİRİME İLİŞKİN BİLGİLER

### 1.3.1. İletişim Bilgileri

**Tablo 1:** İletişim Bilgileri

(Unvanı) Adı ve Soyadı	Görev Unvanı	İş Telefonu	E-Posta
Prof. Dr. Hacı İbrahim DELİCE	Müdür	02722181500	hdelice@aku.edu.tr
Doç. Dr. Osman USLU	Müdür Yardımcısı	02722181502	ousluu@aku.edu.tr
Dr. Öğr. Üyesi Muhammed Salim DANIŞ	Müdür Yardımcısı	02722181501	msdanis@aku.edu.tr
Erkan POTUK	Enstitü Sekreteri	02722181503	erkanpotuk@aku.edu.tr

Birim Web Adresi

<https://sosbil.aku.edu.tr/>

Birim Mail Adresi

sbeogrenci@aku.edu.tr, sbe@aku.edu.tr

Birim Santral Telefon Numarası

027221255

Birim Adresi

A.K.Ü. Sosyal Bilimler Enstitüsü Ahmet Necdet Sezer Kampüsü Gazlıgöl Yolu, 03200  
AFYONKARAHİSAR

### **1.3.2. Tarihsel Gelişim**

Afyon Kocatepe Üniversitesi, Sosyal Bilimler Enstitüsü 11.07.1992 tarihinde üniversitemizin kuruluş yasası ile birlikte kurulmuştur. Enstitümüz programlarında; Sosyal Bilimler alanında disiplinlerarası anlayış bağlamında şekillenen yeni yönelimleri dikkate alan bir vizyon oluşturulmaya çalışılmaktadır. Enstitümüz kuruluşundan bu yana, lisansüstü öğrencilere, sayısı her yıl artan nitelikli öğretim üeleriyle daha iyi eğitim olanakları sunmaya devam etmektedir. Böylece enstitümüz, akademik faaliyetlerini paydaşlarıyla yerel ve ülke çapında sürdürmektedir.

Afyon Kocatepe Üniversitesi Sosyal Bilimler Enstitüsünde; Eğitim alanında: Coğrafya Eğitimi, Eğitim Programları ve Öğretim, Eğitim Yönetimi, Okul Öncesi Eğitimi, Sınıf Eğitimi, Sosyal Bilimler Eğitimi, Tarih Eğitimi ve Türkçe Eğitimi alanlarında tezli yüksek lisans eğitimi yürütülmektedir.

Güzel Sanatlar ve Konservatuvar alanlarında; Sanat ve Tasarım, Seramik, Resim ile Müzik alanlarında tezli yüksek lisans eğitimi yürütülmektedir.

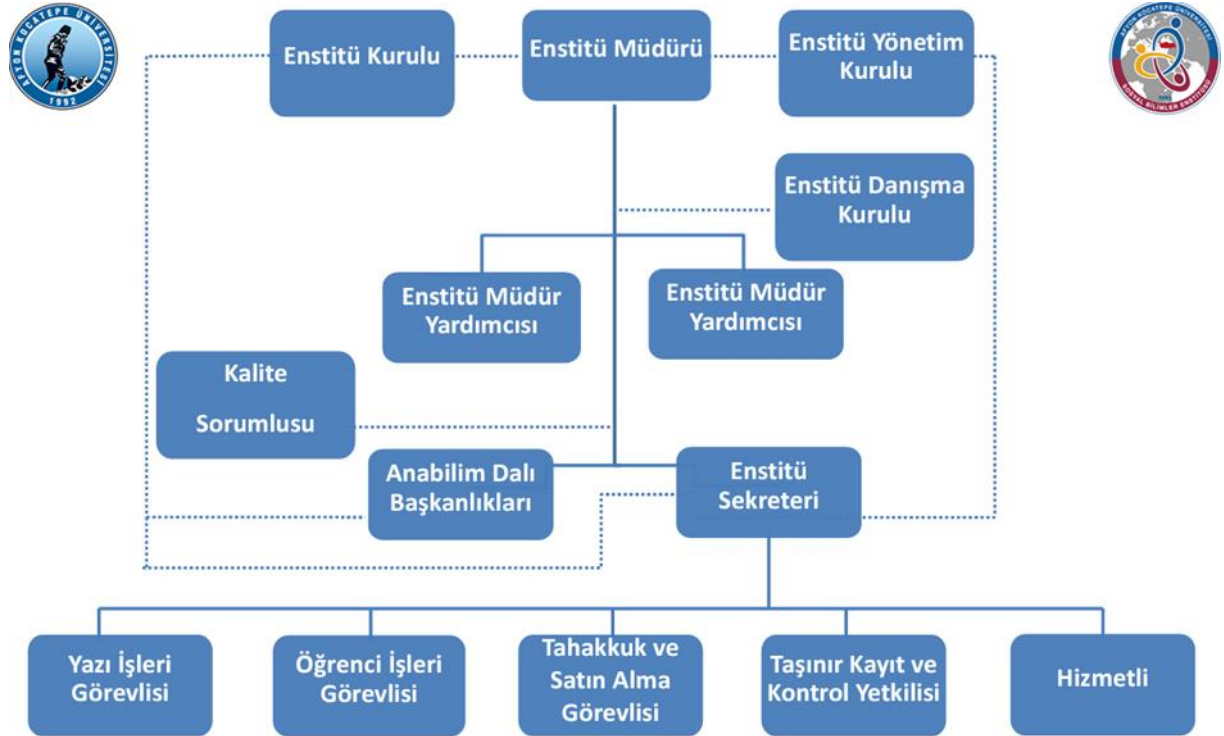
Sosyal, Beşeri ve İdari Bilimler alanında: Coğrafya, Çağdaş Türk Lehçeleri, Felsefe, Felsefe ve Din Bilimleri, Finansal Ekonomi, Gastronomi ve Mutfak Sanatları, İktisat, İşletme (İngilizce), İslam Tarihi ve Sanatları, Katılım Bankacılığı, Kamu Hukuku, Maliye, Muhasebe-Finansman, Özel Hukuk, Psikoloji, Siyaset Bilimi ve Kamu Yönetimi, Sosyoloji, Tarih, Temel İslam Bilimleri, Turizm İşletmeciliği, Turizm Rehberliği, Türk Dili ve Edebiyatı, Uluslararası Ticaret ve Finansman, Üretim Yönetimi ve Pazarlama, Yönetim ve Organizasyon alanlarında tezli yüksek lisans eğitimi yürütülmektedir.

Bunun yanı sıra enstitümüzde; Coğrafya, Eğitim Programları ve Öğretim, İktisat, İşletme, Katılım Bankacılığı, Maliye, Siyaset Bilimi ve Kamu Yönetimi, Sosyal Bilgiler Eğitimi, Sosyoloji, Tarih, Turizm İşletmeciliği dallarında doktora eğitimi ve Müzik Anasanat Dalında ise sanatta yeterlik eğitimi yürütülmektedir.

Ayrıca enstitümüzde, İşletme Yönetimi (İÖ), Kamu Hukuku (İÖ), Maliye, Mali Hukuk (İÖ), Özel Hukuk (İÖ), Okul Öncesi Eğitimi (İÖ), Sosyal Bilgiler Eğitimi (İÖ), Sosyoloji (İÖ), Tarih (İÖ), Turizm Rehberliği (İÖ), Uluslararası Ticaret ve Finansman (İÖ), Yerel Yönetimler Maliyesi (İÖ), Eğitim Programları ve Öğretim (UE) alanlarında da tezsiz yüksek lisans programları mevcuttur.

### 1.3.3. Örgüt Yapısı

Enstitümüzün örgüt yapısına ilişkin şema aşağıda (Şekil 1) sunulmuştur.



Şekil 1: Enstitü Organizasyon Şeması

Tablo 2: Enstitü Yönetim Kurulu Üyeleri

<b>BAŞKAN</b>	Prof. Dr. Hacı İbrahim DELİCE
<b>ÜYE</b>	Prof. Dr. Mustafa FİŞNE
<b>ÜYE</b>	Prof. Dr. Gürbüz OCAK
<b>ÜYE</b>	Doç. Dr. Selim KAYA
<b>ÜYE</b>	Doç. Dr. Osman USLU
<b>ÜYE</b>	Dr. Öğr. Üyesi Muhammed Salim DANIŞ
<b>RAPORTÖR</b>	Enstitü Sekreteri Erkan POTUK

**Tablo 3: Danışma Kurulu Üyeleri**

<b>BAŞKAN</b>	Prof. Dr. Hacı İbrahim DELİCE (Müdür)
<b>ÜYE</b>	Doç. Dr. Osman USLU Müdür Yardımcısı)
<b>ÜYE</b>	Dr. Öğr. Üyesi Muhammed Salim DANIŞ (Müdür Yardımcısı)
<b>ÜYE</b>	Prof. Dr. Gürbüz OCAK (Eğitim Bilimleri Anabilim Dalı Başkanı)
<b>ÜYE</b>	Prof. Dr. Hatice ÖZUTKU (İşletme Anabilim Dalı Başkanı)
<b>ÜYE</b>	Dr. Öğr. Üyesi Duygu SÖKEZOĞLU ATILGAN (Müzik Anasanat Dalı Başkanı)
<b>ÜYE</b>	Doç. Dr. Abdullah ÇAKMAK (İslam Tarihi ve Sanatları Anabilim Dalı Başkanı)
<b>ÜYE</b>	Ali ŞENOL (Afyonkarahisar Ticaret ve Sanayi Odası/Genel Sekreter)
<b>ÜYE</b>	Kemal ÇEKİÇ (MEB Afyonkarahisar TOKİ Sosyal Bilimler Lisesi/Müdür)
<b>ÜYE</b>	Ali ZENGİN (İlim Yayma Cemiyeti/Afyonkarahisar Şube Başkanı)
<b>ÜYE</b>	Turgay BİNGÜL (MEB Afyonkarahisar Süleyman Demirel Fen Lisesi/Müdür)
<b>ÜYE</b>	Ümit UYSAL (Korel Thermal Hotel/Genel Müdür)
<b>ÜYE</b>	Ümit UYSAL (Korel Thermal Hotel/Genel Müdür)
<b>ÜYE</b>	Hasan ÖZPINAR (Taşpınar Dergisi/Editör) (Afyonkarahisar Merkez Mevlevihane Müzesi/Müze Müdürü)
<b>ÜYE</b>	Prof. Dr. Müjgan ÖZDEMİR (AFSÜ Lisansüstü Eğitim Enstitüsü-Müdürü)
<b>ÜYE</b>	Gülşah TAZEGÜL (Afyonkarahisar Güzel Sanatlar Lisesi-Müzik Öğretmeni)

**Tablo 4: Anabilim/Anasanat Dalı Başkanlıkları**

<b>Coğrafya Anabilim Dalı</b>	Prof. Dr. M. Ali ÖZDEMİR
<b>Çağdaş Türk Lehçeleri ve Edebiyatları Anabilim Dalı</b>	Prof. Dr. Cüneyt AKIN
<b>Eğitim Bilimleri Anabilim Dalı</b>	Prof. Dr. Gürbüz OCAK
<b>Felsefe Anabilim Dalı</b>	Prof. Dr. Murat KELİKLİ
<b>Felsefe ve Din Bilimleri Anabilim Dalı</b>	Prof. Dr. İrfan GÖRKAŞ
<b>Gastronomi ve Mutfak Sanatları Anabilim Dalı</b>	Prof. Dr. Mustafa SANDIKCI
<b>İktisat Anabilim Dalı</b>	Prof. Dr. Gökhan DEMİRTAŞ
<b>İslam Tarihi ve Sanatları Anabilim Dalı</b>	Doç. Dr. Abdullah ÇAKMAK
<b>İşletme Anabilim Dalı</b>	Prof. Dr. Hatice ÖZUTKU
<b>Kamu Hukuku Anabilim Dalı</b>	Doç. Dr. Mehmet AYKANAT
<b>Maliye Anabilim Dalı</b>	Prof. Dr. İhsan Cemil DEMİR
<b>Muhasebe ve Finans Yönetimi Anabilim Dalı</b>	Doç. Dr. Necmiye Serap VURUR
<b>Müzik Anasanat Dalı</b>	Doç. Dr. Duygu SÖKEZOĞLU ATILGAN
<b>Özel Hukuk Anabilim Dalı</b>	Doç. Dr. Altan Fahri GÜLERCİ
<b>Psikoloji Anabilim Dalı</b>	Dr. Öğr. Üyesi Timuçin AKTAN
<b>Resim Anasanat Dalı</b>	Dr. Öğr. Üyesi Erdal ÜNSAL
<b>Sanat ve Tasarım Anabilim Dalı</b>	Doç. Ülkü KÜÇÜKKURT
<b>Seramik Anabilim Dalı</b>	Dr. Öğr. Üyesi Özgür CENGİZ
<b>Siyaset Bilimi ve Kamu Yönetimi Anabilim Dalı</b>	Prof. Dr. Mustafa FİŞNE
<b>Sosyoloji Anabilim Dalı</b>	Prof. Dr. Hüseyin KOÇAK
<b>Tarih Anabilim Dalı</b>	Prof. Dr. Gürsoy ŞAHİN
<b>Temel Eğitim Anabilim Dalı</b>	Prof. Dr. Nusret KOCA
<b>Temel İslam Bilimleri Anabilim Dalı</b>	Doç. Dr. Ahmet Emin SEYHAN
<b>Turizm Rehberliği Anabilim Dalı</b>	Prof. Dr. Elbeyi PELİT
<b>Turizm İşletmeciliği Anabilim Dalı</b>	Prof. Dr. Ahmet BAYTOK
<b>Türk Dili ve Edebiyatı Anabilim Dalı</b>	Prof. Dr. Hacı İbrahim DELİCE
<b>Türkçe ve Sosyal Bilimler Eğitimi Anabilim Dalı</b>	Prof. Dr. Celal DEMİR
<b>Uluslararası Ticaret ve Finansman Anabilim Dalı</b>	Prof. Dr. Erkan AKAR

**Tablo 5:** Kalite Geliştirme Ekibi

<b>Başkan</b>	Doç. Dr. Osman USLU
<b>Üye</b>	Dr. Öğr. Üyesi Muhammed Salim DANIŞ
<b>Üye</b>	Erkan POTUK
<b>Üye</b>	Yusuf KAYA
<b>Üye</b>	Adalet GÜN
<b>Üye</b>	Adem TOL

Enstitümüzde yer alan anabilim/anasanat dalları ile ilgili açıklamalara aşağıda yer verilmiştir. Anabilim/anasanat dallarının tarihçesi, başkanları, öğretim elemanı ve öğrenci sayıları alfabetik sıraya uygun olarak Tablo 6’da sunulmuştur.

**Tablo 6:** Anabilim/Anas anat Dalları Yönetimi

Anabilim Dalı	Tarihçesi	Öğretim Elemanı Sayısı	Öğrenci Sayısı	(Unvanı) Adı ve Soyadı	Görev Unvanı	İş Telefonu	E-Posta
Coğrafya	2002	6	24	Prof. Dr. M. Ali ÖZDEMİR	Anabilim Dalı Başkanı	02722181813	aozdemir@aku.edu.tr
Çağdaş Türk Lehçeleri ve Edebiyatları	2016	4	37	Prof. Dr. Cüneyt AKIN	Anabilim Dalı Başkanı	02722181804	cuneytakin@aku.edu.tr
Eğitim Bilimleri	2014	4	130	Prof. Dr. Gürbüz OCAK	Anabilim Dalı Başkanı	02722181753	gocak@aku.edu.tr
Felsefe	2022	5	7	Prof. Dr. Murat KELİKLİ	Anabilim Dalı Başkanı	02722181815	kelikli@aku.edu.tr
Felsefe ve Din Bilimleri	2020	5	31	Prof. Dr. İrfan GÖRKAŞ	Anabilim Dalı Başkanı	02722183126	gorkas08@gmail.com
Gastronomi ve Mutfak Sanatları	2019	6	45	Prof. Dr. Mustafa SANDIKCI	Anabilim Dalı Başkanı	02722182204	scelik@aku.edu.tr
İktisat	1993	7	61	Prof. Dr. Gökhan DEMİRTAŞ	Anabilim Dalı Başkanı	02722182056	demirtas@aku.edu.tr
İslam Tarihi ve Sanatları	2019	4	43	Doç. Dr. Abdullah ÇAKMAK	Anabilim Dalı Başkanı	02722183127	acakmak@aku.edu.tr
İşletme	1993	24	279	Prof. Dr. Hatice ÖZUTKU	Anabilim Dalı Başkanı	02722182097	hozutku@aku.edu.tr
Kamu Hukuku	2022	6	17	Doç. Dr. Mehmet AYKANAT	Anabilim Dalı Başkanı	02722182544	maykanat@aku.edu.tr
Maliye	1993	8	115	Prof. Dr. İhsan Cemil DEMİR	Anabilim Dalı Başkanı	02722182145	icdemir@aku.edu.tr

Muhasebe ve Finans Yönetimi	2023	4	8	Doç. Dr. Necmiye Serap VURUR	Anabilim Dalı Başkanı	02722183477	serapvurur@aku.edu.tr
Müzik	2003	10	75	Doç. Dr. Duygu SÖKEZOĞLU ATILGAN	Anabilim Dalı Başkanı	02722182654	duygusokez@aku.edu.tr
Özel Hukuk	2024	5	0	Doç. Dr. Altan Fahri GÜLERCİ	Anabilim Dalı Başkanı	02722182684	afgulerci@aku.edu.tr
Psikoloji	2023	4	9	Dr. Öğr. Üyesi Timuçin AKTAN	Anabilim Dalı Başkanı	02722181894	taktan@aku.edu.tr
Resim	2024	3	10	Dr. Öğr. Üyesi Erdal ÜNSAL	Anasana t Dalı Başkanı	02722182620	eunsal@aku.edu.tr
Sanat ve Tasarım	2013	9	73	Doç. Ülkü KÜÇÜKKUR T	Anabilim Dalı Başkanı	02722182575	ukkurt@aku.edu.tr
Seramik	2013	3	1	Prof. Dr. Şerife Ebru OKUYUCU	Anasana t Dalı Başkanı	02722182602	ebruokuyucu@hotmail.com
Siyaset Bilimi ve Kamu Yönetimi	2018	6	39	Prof. Dr. Mustafa FİŞNE	Anabilim Dalı Başkanı	02722182007	fisne@aku.edu.tr
Sosyoloji	2002	8	77	Prof. Dr. Hüseyin KOÇAK	Anabilim Dalı Başkanı	02722181888	kocak@aku.edu.tr
Tarih	1993	12	98	Prof. Dr. Gürsoy ŞAHİN	Anabilim Dalı Başkanı	02722181918	gsahin@aku.edu.tr
Temel Eğitim	2017	9	70	Prof. Dr. Nusret KOCA	Anabilim Dalı Başkanı	02722181750	nkoca@aku.edu.tr
Temel İslam Bilimleri	2022	5	27	Doç. Dr. Ahmet Emin SEYHAN	Anabilim Dalı Başkanı	02722183108	aesityhan@aku.edu.tr
Turizm Rehberliği	2014	11	43	Prof. Dr. Elbeyi PELİT	Anabilim Dalı Başkanı	02722182217	elbeyipelit@aku.edu.tr
Turizm İşletmeciliği	2014	9	65	Prof. Dr. Ahmet BAYTOK	Anabilim Dalı Başkanı	02722182203	ahmetbaytok@aku.edu.tr
Türk Dili ve Edebiyatı	1993	9	64	Prof. Dr. Hacı İbrahim DELİCE	Anabilim Dalı Başkanı	02722181912	hdelice@aku.edu.tr
Türkçe ve Sosyal Bilimler Eğitimi	2003	11	89	Prof. Dr. Celal DEMİR	Anabilim Dalı Başkanı	02722181726	cdemir@aku.edu.tr
Uluslararası Ticaret ve Finansman	2018	5	49	Prof. Dr. Erkan AKAR	Anabilim Dalı Başkanı	02722182038	akar@aku.edu.tr

**Tablo 7:** Sosyal Bilimler Enstitüsü Komisyon Bilgileri

Komisyonun Adı	Komisyon Üyeleri
Birim Kalite Komisyonu	Doç. Dr. Osman USLU
	Dr. Öğr. Üyesi Muhammed Salim DANİŞ

	Erkan POTUK
	Yusuf KAYA
	Adalet GÜN
	Adem TOL

Enstitümüz Alt Birim Kalite Komisyonu üyeleri, Doç. Dr. Osman USLU, Dr. Öğr. Üyesi Muhammed Salim DANIŞ, Erkan POTUK, Yusuf KAYA, Adalet GÜN, Adem TOL'dur

### 1.3.4. Fiziksel Yapı

#### 1.3.4.1. Taşınmazlar

**Tablo 8:** Kapalı ve Açık Alan Bilgileri

Alan Adı	2022	2023	2024
Kapalı Alan (m <sup>2</sup> )	1016	1016	1016
Açık Alan (m <sup>2</sup> )	0	0	0

Ahmet Necdet Sezer yerleşkesinde yer alan Sosyal Bilimler Enstitüsü, Rektörlük binası arkasında bulunan Enstitüler Eğitim Binasının 2. katındadır. Enstitümüz 1000 m<sup>2</sup>'lik bir kapalı alanda faaliyetlerini sürdürmektedir. Son üç yılda enstitünün kapalı alanında herhangi bir değişiklik söz konusu olmamıştır.

**Tablo 9:** Birim Hizmet Alanları

Alan Adı	Sayı	Alan (m <sup>2</sup> )	Kullanım Amacı
Sınıf	3	80	Eğitim, Uygulama ve Araştırma
Çalışma Odaları, Servis Odası, Dergi Odası	6	268	Akademik Personel ve İdari Personel Hizmet Alanları
Tez Savunma Salonu, Toplantı Salonu	2	40	Konferans ve Toplantı Salonları
Çay Ocağı, Oturma Alanları	1	505	Sosyal Alanlar
Arşiv, Depo, Mescit, Diğer Kapalı Hizmet Alanları	6	123	Diğer Hizmet Alanları
<b>Toplam</b>	<b>18</b>	<b>1016</b>	

1016 m<sup>2</sup>'lik kapalı alanın 505 m<sup>2</sup>'si sosyal alanlara, 268 m<sup>2</sup>'si akademik ve idari personel hizmet alanlarına, 123 m<sup>2</sup>'si diğer hizmet alanlarına, 80 m<sup>2</sup>'si eğitim, uygulama ve araştırma alanlarına, 40 m<sup>2</sup>'si ise konferans ve toplantı salonlarına ayrılmıştır.

**Tablo 10:** Eğitim ve Araştırma Alanları

Eğitim, Uygulama ve Araştırma Alanları	Öğrenci Kapasitesi						Toplam
	0-50	51-75	76-100	101-150	151-250	251 ve üzeri	
Amfi							
Sınıf	2	1	-	-	-	-	3
Atölye							
Diğer Eğitim Alanları							
Laboratuvarlar	Eğitim						
	Araştırma						



	Diğer						
<b>Toplam</b>		2	1				3

Enstitümüz bünyesinde eğitim alanı olarak kullanılmak üzere 3 adet sınıf bulunmaktadır.

**Tablo 11:** Akademik Personel ve İdari Personel Hizmet Alanları

Hizmet Alanı	Oda Sayısı	Alan (m <sup>2</sup> )	Oda Başına Düşen Personel Sayısı	Personel Başına Düşen Alan (m <sup>2</sup> )
Akademik Personel Çalışma Odası	2	120	3	40
İdari Personel Çalışma Odası	2	45	0,285	6,42
İdari Personel Servis Odası	1	80	0,16	13,33
Dergi Odası	1	7	1	7
<b>Toplam</b>	<b>6</b>	<b>252</b>	<b>4,445</b>	<b>66,75</b>

Enstitümüzde görev yapan akademik ve idari personelin hizmet alanları, 6 adet odadan oluşmakta olup toplam 252 metrekaredir. Oda başına 4,445 personel düşmekte iken personel başına 66,75 metrekarelik alan düşmektedir.

**Tablo 12:** Konferans Salonu ve Toplantı Salonlarının Sayı ve Kapasitelerine Göre Dağılımı

Salonlar	Kapasitesi						Toplam
	0-50	51-75	76-100	101-150	151-250	251 ve üzeri	
Tez Savunma Salonu	1	-	-	-	-	-	1
Toplantı Salonu	1	-	-	-	-	-	1
<b>Toplam</b>	<b>2</b>	<b>-</b>	<b>-</b>	<b>-</b>	<b>-</b>	<b>-</b>	<b>2</b>

Enstitümüzde yüksek lisans ve doktora öğrencilerinin tezlerini savunmaların için tahsis edilen 1 adet tez savunma salonu ile Enstitü Yönetim Kurulu toplantıları ile diğer toplantılarda kullanılan 1 adet toplantı salonu bulunmaktadır. Her iki salon da 0-50 kişilik kapasiteye sahiptir.

**Tablo 13:** Kütüphane Hizmet Alanları

Alan Adı	Sayı	Oturma Kapasitesi	Alan (m <sup>2</sup> )
Birim Kütüphane Alanı			
Grup Çalışma Odası			
Multimedya Salonu			
E-kütüphane Salonu			
Akademisyen Çalışma Odası			
Referans Kaynaklar Salonu			
Kütüphane İdari Birimleri			
<b>Toplam</b>			

Enstitümüzde, herhangi bir kütüphane alanı bulunmamaktadır.

**Tablo 14:** Üniversitenin Sunmuş Olduğu Fiziksel İmkanlardan Memnuniyet Düzeyi

Öğrenci	Akademik Personel	İdari Personel	Dış Paydaş
-	-	-	-

Enstitümüzde, üniversitenin sunmuş olduğu fiziksel imkanlardan memnuniyet anket çalışması yapılmamıştır.

#### 1.3.4.2. Taşınırlar

**Tablo 15:** Taşınır Malzeme Sayı ve Tutarları

Dayanıklı Taşınırlar	2022		2023		2024	
	Sayı	Tutar	Sayı	Tutar	Sayı	Tutar
Tesis, Makine ve Cihazlar	16	13.877,51 ₺	16	13.877,51 ₺	16	13.877,51 ₺
Taşıtlar	1	479,00 ₺	1	479,00 ₺	1	479,00 ₺
Demirbaşlar	502	301.925,63 ₺	524	344.629,63 ₺	531	424,784,49 ₺

2024 yılında enstitüye 13.877,51 ₺ tutarında 16 adet tesis, makine ve cihazın, 479,00 ₺ tutarında 1 adet taşıtın, 424,784,49₺ tutarında 531 adet demirbaşın kaydı yapılmıştır.

**Tablo 16:** Taşıt Sayıları ve Tutarları

Taşıt Cinsi	2022		2023		2024	
	Sayı	Tutar	Sayı	Tutar	Sayı	Tutar
Bisiklet	2	958,00 ₺	1	479,00 ₺	1	479,00 ₺
Otomobil						
Minibüs						
Kamyon						
Kamyonet						
<b>Toplam</b>	<b>2</b>	<b>958,00 ₺</b>	<b>1</b>	<b>479,00 ₺</b>	<b>1</b>	<b>479,00 ₺</b>

2024 yılında enstitümüzde taşıt olarak 1 adet bisiklet bulunmaktadır.

**Tablo 17:** Taşınırların Etkin Kullanım Oranı

2022	2023	2024
100	100	100

2024 yılında kayıttan düşen herhangi bir taşınır olmadığından taşınırların etkin kullanım oranı, kılavuzdaki formül göz önünde bulundurularak %100 olarak hesaplanmıştır. Söz konusu yılda tüm taşınırların etkin kullanıldığı söylenebilir.

#### 1.3.5. Bilgi Kaynakları ve Teknolojik Kaynaklar

**Tablo 18:** Teknolojik Cihazlar

Teknolojik Kaynak Adı	2022	2023	2024
Masaüstü Bilgisayar	16	18	20
Dizüstü Bilgisayar	9	11	12
Projeksiyon	7	7	7
Yazıcı	14	15	15
Fotokopi Makinesi	2	3	3
<b>Toplam</b>	<b>48</b>	<b>54</b>	<b>57</b>

2024 yılında enstitümüzde görev yapan akademik ve idari personelin hizmetlerin yürütülmesinde kullanması, enstitümüz öğrencilerinin de derslerinde yararlanabilmeleri için toplam 54 adet teknolojik kaynak sunulmuştur.

**Tablo 19:** Birim Tarafından Kullanılan Programlar/Yazılımlar ve Kullanım Amaçları

Program/Yazılım Adı	Kullanım Amacı
Global	Tahakkuk
Zimbra Web İstemcisi	Mail
Elektronik Belge Yazılım Sistemi	Yazı İşleri
Proliz Öğrenci Bilgi Sistemi	Öğrenci İşleri
Vakıfbank Dosya Aktarma	Tahakkuk
Elektronik Kamu Alımları Platformu	Tahakkuk
Bireysel Emeklilik Sistemi	Tahakkuk
Taşınır Kayıt ve Yönetim Sistemi	Tahakkuk
Kesenek Bilgi Sistemi	Tahakkuk
Elektronik Bütçe Sistemi	Tahakkuk
Bütünleşik Kamu Mali Yönetim Bilişim Sistemi	Tahakkuk
Kamu Harcamaları Muhasebe Bilişim Sistemi	Tahakkuk

2024 yılında enstitümüzde kullanılan programlar/yazılımlar ile kullanım amaçları listelenmiştir. Programların/yazılımların çoğunun tahakkuk amacıyla kullanıldığı görülmektedir.

**Tablo 20:** Bilgi Kaynakları

Bilgi Kaynağının Adı	2022	2023	2024
Basılı Süreli Yayınlar (Dergiler)	4 (yılıda)	4 (yılıda)	4 (yılıda)
Basılı Süreli Yayınlar (Dergiler-Özel Sayı)	1 (yılıda)	1 (yılıda)	1 (yılıda)
Doktora Tezleri	32	33	35
Yüksek Lisans Tezleri	150	165	192
Dönem Projeleri (Tezsiz Yüksek Lisans)	122	154	201
<b>Toplam</b>	<b>309</b>	<b>353</b>	<b>433</b>

Enstitümüzde 2024 yılı içerisinde Afyon Kocatepe Üniversitesi Sosyal Bilimler Dergisi, 1'i özel sayı olmak üzere toplam 5 sayı olarak yayımlanmıştır. 2024 yılı içerisinde 35 adet doktora tezi, 192 adet yüksek lisans tezi, 201 adet tezsiz yüksek lisans dönem projesi tamamlanmıştır.

### 1.3.6. İnsan Kaynakları

#### 1.3.6.1. Akademik Personel

**Tablo 21:** Akademik Personelin Unvanları İtibarıyla Yıllara Göre Dağılımı

Unvan	2022		2023		2024	
	Enstitü Kadrosunda	Ders Veren	Enstitü Kadrosunda	Ders Veren	Enstitü Kadrosunda	Ders Veren

	Görevli Öğretim Elemanı	Öğretim Üyesi	Görevli Öğretim Elemanı	Öğretim Üyesi	Görevli Öğretim Elemanı	Öğretim Üyesi
Prof. Dr.	-	52	-	56	-	63
Doç. Dr.	-	72	-	72	-	71
Dr. Öğr. Üyesi	-	128	-	134	-	109
Arş. Gör. (Ders Veren)	-	-	-	2	-	2
Arş. Gör.	3	-	3	-	2	-
Öğr. Gör. (Ders Veren)	-	-	-	-	-	-
Öğr. Gör.	-	-	-	-	-	-
<b>Ders Veren Öğretim Elemanı Toplamı</b>	<b>3</b>	<b>252</b>	<b>3</b>	<b>264</b>	<b>2</b>	<b>245</b>
<b>Genel Toplam</b>	<b>255</b>		<b>267</b>		<b>247</b>	

2024 yılında kadrosu enstitümüze bağlı anabilim/anasanat dallarında bulunan 2 akademik personel ile enstitümüzde ders veren toplam 247 öğretim üyesi mevcuttur. Enstitüde ders veren öğretim üyelerinin çoğunun doktor öğretim üyesi olduğu görülmektedir.

**Tablo 22:** Ders Veren Öğretim Elemanı Sayılarının Programlar İtibarıyla Dağılımı

Program Adı	Prof. Dr.	Doç. Dr.	Dr. Öğr. Üyesi	Ders Veren Arş. Gör.	Ders Veren Öğr. Gör.	Toplam
Coğrafya Anabilim Dalı	2	2	3	-	-	7
Çağdaş Türk Lehçeleri ve Edebiyatları Anabilim Dalı	1	3	3	-	-	7
Eğitim Bilimleri Anabilim Dalı	1	5	3	-	-	9
Felsefe Anabilim Dalı	1	1	2	-	-	4
Felsefe ve Din Bilimleri Anabilim Dalı	1	2	3	-	-	6
Gastronomi ve Mutfak Sanatları Anabilim Dalı	1	4	2	-	-	7
İktisat Anabilim Dalı	3	-	1	-	-	4
İslam Tarihi ve Sanatları Anabilim Dalı	1	3	1	-	-	5
İşletme Anabilim Dalı	9	7	8	-	-	24
Kamu Hukuku Anabilim Dalı	-	3	4	-	-	7
Maliye Anabilim Dalı	5	-	4	-	-	9
Muhasebe ve Finans Yönetimi Anabilim Dalı	3	1	4	-	-	8
Müzik Anasanat Dalı	1	4	9	-	-	14
Özel Hukuk Anabilim Dalı	-	3	2	-	-	-
Psikoloji Anabilim Dalı	-	3	4	-	-	7
Resim Anasanat Dalı	-	2	1	-	-	3
Sanat ve Tasarım Anabilim Dalı	1	5	1	-	-	7
Seramik Anabilim Dalı	1	1	1	-	-	-

<b>Siyaset Bilimi ve Kamu Yönetimi Anabilim Dalı</b>	2	2	3	-	-	7
<b>Sosyoloji Anabilim Dalı</b>	2	4	9	-	-	15
<b>Tarih Anabilim Dalı</b>	6	3	6	-	-	15
<b>Temel Eğitim Anabilim Dalı</b>	2	4	5	-	-	11
<b>Temel İslam Bilimleri Anabilim Dalı</b>	1	5	10	-	-	16
<b>Turizm Rehberliği Anabilim Dalı</b>	6	1	5	-	-	12
<b>Turizm İşletmeciliği Anabilim Dalı</b>	2	2	2	-	-	6
<b>Türk Dili ve Edebiyatı Anabilim Dalı</b>	3	2	4	-	-	9
<b>Türkçe ve Sosyal Bilimler Eğitimi Anabilim Dalı</b>	6	2	9	-	-	17
<b>Uluslararası Ticaret ve Finansman Anabilim Dalı</b>	3	1	3	-	-	7
<b>Toplam</b>	63	71	109			243

Enstitümüzde görevli ders veren öğretim elemanlarının çoğunun İşletme, Sanat ve Tasarım, Tarih, Temel Eğitim, Temel İslam Bilimleri, Turizm Rehberliği, Türkçe ve Sosyal Bilimler Eğitimi anabilim dallarında, Müzik Anasanat dalında ders verdikleri görülmektedir.

**Tablo 23:** Ders Veren Öğretim Elemanı Başına Düşen Öğrenci Sayısı

<b>Bilgiler</b>	<b>2022</b>	<b>2023</b>	<b>2024</b>
Ders Veren Öğretim Elemanı Sayısı	252	264	<b>286</b>
Öğrenci Sayısı	2041	1983	<b>1576</b>
Ders Veren Öğretim Elemanı Başına Düşen Sayısı (%)	8	7,5	<b>5,5</b>

2024 yılında ders veren öğretim elemanı başına düşen öğrenci sayısı 5,5'tir. 2024 yılında ders veren öğretim elemanı başına düşen öğrenci sayısında artış gözlemlenmiştir.

**Tablo 24:** Akademik Personelin Unvan İtibarıyla Çalıştığı Programlara Göre Dağılımı

<b>Program Adı</b>	<b>Prof. Dr.</b>	<b>Doç. Dr.</b>	<b>Dr. Öğr. Üyesi</b>	<b>Arş. Gör.</b>	<b>Öğr. Gör.</b>	<b>Toplam</b>
<b>Seramik</b>	-	-	-	<b>1</b>	-	<b>1</b>
<b>Sanat ve Tasarım</b>	-	-	-	<b>1</b>	-	<b>1</b>
<b>Toplam</b>	-	-	-	<b>2</b>	-	<b>2</b>

Seramik Anasanat Dalında 1 araştırma görevlisi, Sanat ve Tasarım Anabilim Dalında 1 araştırma görevlisi olmak üzere toplam 2 akademik personel enstitümüz kadrosunda görev yapmaktadır.

**Tablo 25:** Diğer Kurumlardan/Birimlerden Görevlendirilen Akademik Personel Bilgileri

Çalıştığı Program	Unvan	Geldiği Kurum/Birim	Görevlendirildiği Tarih Aralığı
İşletme	Prof. Dr.	Emekli/Afyon Kocatepe Üniversitesi	26.02.2024-15.06.2024 23.09.2024-05.01.2025
Çağdaş Türk Lehçeleri ve Edebiyatları	Prof. Dr.	Eskişehir Osmangazi Üniversitesi	23.09.2024-05.01.2025

Enstitümüze bağlı İşletme Anabilim Dalında 1 emekli öğretim üyesi, Çağdaş Türk Lehçeleri ve Edebiyatları Anabilim Dalında 1 kurum dışı görevlendirme ile ders vermiştir.

**Tablo 26:** Diğer Kurumlara/Birimlere Görevlendirilen Akademik Personel Bilgileri

Kadrosunun Bulunduğu Program	Unvan	Gittiği Kurum/Birim	Görevlendirildiği Tarih Aralığı
-	-	-	-

Enstitümüzden diğer kurumlara/birimlere görevlendirilen akademik personel bulunmamaktadır.

**Tablo 27:** Uluslararası Akademik Personel Bilgileri

Çalıştığı Program	Unvan	Personel Sayısı	Geldiği Ülke ve Üniversite
-	-	-	-

Birimimizde sözleşmeli olarak görev yapan uluslararası (yabancı uyruklu) akademik personel bulunmamaktadır.

**Tablo 28:** Değişim Programı Kapsamında Gelen/Giden Akademik Personelin Yıllara Göre Dağılımı

Bilgiler	2022	2023	2024
Değişim Programı Kapsamında Gelen Akademik Personel			
Değişim Programı Kapsamında Giden Akademik Personel			

Enstitümüzde görevli akademik personelden enstitü adına değişim programına (Erasmus, Mevlana vb.) katılan akademik personel bulunmamaktadır.

**Tablo 29:** Değişim Programı Kapsamında Giden Akademik Personel Bilgileri

Programın Adı	Gittiği Ülke	Gittiği Kurum	Görevlendirildiği Tarih Aralığı
-	-	-	-

Enstitümüzde görevli akademik personelden enstitü adına değişim programına (Erasmus, Mevlana vb.) katılan akademik personel bulunmamaktadır.

**Tablo 30:** Değişim Programı Kapsamında Gelen Akademik Personel Bilgileri

Programın Adı	Geldiği Ülke	Geldiği Kurum	Görevli Olduğu Tarih Aralığı
-	-	-	-

Değişim programı (Erasmus, Mevlana vb.) kapsamında enstitümüze gelen akademik personel bulunmamaktadır.

**Tablo 31:** Akademik Personelin Yaşlara Göre Dağılımı

	30 Yaş ve Altı	31-40 Yaş	41-50 Yaş	51-60 Yaş	61 Yaş ve Üzeri	Toplam Personel Sayısı	Ort. Yaş
Öğretim Üyesi Sayısı	-	-	-	-	-	-	-
Öğretim Üyesi Oranı (%)	-	-	-	-	-	-	-
Diğer Öğretim Elemanı Sayısı	-	-	2	-	-	2	44
Diğer Öğretim Elemanı Oranı (%)	-	-	50	-	-	50	-
<b>Toplam Personel Sayısı</b>	-	-	<b>2</b>	-	-	<b>2</b>	<b>44</b>
<b>Akademik Personel Oranı (%)</b>	-	-	<b>50</b>	-	-	<b>100</b>	-

Enstitümüz akademik personelinin tamamı 41-50 yaş aralığında olup, akademik personelin ortalama yaşı ise 44'tür.

**Tablo 32:** Akademik Personelin Kıdem/Hizmet Sürelerine Göre Dağılımı

Kıdem Aralığı	3 Yıl ve Altı	4-6 Yıl	7-10 Yıl	11-15 Yıl	16-20 Yıl	21-24 Yıl	25 Yıl ve Üzeri	Toplam
Öğretim Üyesi Sayısı	-	-	-	-	-	-	-	-
Öğretim Üyesi Oranı (%)	-	-	-	-	-	-	-	-
Diğer Öğretim Elemanı Sayısı	-	-	-	1	1	-	-	2
Diğer Öğretim Elemanı Oranı (%)	-	-	-	50	50	-	-	100
<b>Toplam Akademik Personel Sayısı</b>	-	-	-	<b>1</b>	<b>1</b>	-	-	<b>2</b>
<b>Toplam Akademik Personel Oranı(%)</b>	-	-	-	<b>50</b>	<b>50</b>	-	-	-

Enstitümüz akademik personelinin %50'sinin kıdem/hizmet süresi 16-20 yıl iken %50'sinin kıdem/hizmet süresi 11-15 yıldır.

**Tablo 33:** Akademik Personelin Cinsiyete Göre Dağılımı

Unvan	Kadın		Erkek		Toplam Personel
	Sayı	Oran (%)	Sayı	Oran (%)	
Prof. Dr.					
Doç. Dr.					
Dr. Öğr. Üyesi					
Arş. Gör.	1	50	1	50	2
Öğr. Gör.					
<b>Toplam</b>	<b>1</b>	<b>50</b>	<b>1</b>	<b>50</b>	<b>2</b>

Enstitümüz akademik personelinin 1'i kadın ve 1'i erkektir.

**Tablo 34:** Akademik Personelin Temel Eğitim Alanlarına Göre Dağılımı

Unvan	Beşeri ve Sosyal Bilimler Temel Alanı	Sağlık Bilimleri Temel Alanı	Doğa ve Mühendislik Bilimleri Temel Alanı
Prof. Dr.			
Doç. Dr.			
Dr. Öğr. Üyesi			
Arş. Gör.	2		
Öğr. Gör.			
<b>Toplam</b>	<b>2</b>		

Enstitümüz kadrosunda görev yapan iki akademik personelin temel eğitim alanı, beşeri ve sosyal bilimlerdir.

**Tablo 35:** Hizmet İçi Eğitime (Eğiticilerin Eğitimi) Katılan Akademik Personel Sayıları

2022	2023	2024
-	-	-

Enstitü kadrosunda bulunan akademik personelden son üç yılda hizmet içi eğitime (eğiticilerin eğitimi) katılan akademik personel bulunmamaktadır.

**Tablo 36:** Birim Tarafından Düzenlenen Hizmet İçi Eğitime (Eğiticilerin Eğitimi) Katılan Akademik Personel Sayıları

2022	2023	2024
-	-	-

Son üç yılda enstitümüz tarafından düzenlenen hizmet içi eğitime (eğiticilerin eğitimi) katılan akademik personel bulunmamaktadır.

**Tablo 37:** Birim Tarafından Düzenlenen Hizmet İçi Eğitim (Eğiticilerin Eğitimi) Bilgileri

Eğitimi Veren	Eğitim Tarihleri	Katılımcı Sayısı
-	-	-

2024 yılında enstitü tarafından düzenlenen hizmet içi eğitim (eğiticilerin eğitimi) bulunmamaktadır.

**Tablo 38:** Akademik Personel Memnuniyet Düzeyi

2022	2023	2024
86,6	85,5	-

2024 yılında akademik personel memnuniyet anketi değerlendirilmesi yapılmamıştır.



### 1.3.6.2. İdari Personel

**Tablo 39:** İdari Personel Sayıları

Kadro Sınıfı	Kadrolu Çalışan	Başka Kurumlara/ Birimlere Görevlendirilen Personel Sayısı	Başka Kurumlardan/ Birimlerden Görevlendirilen Personel Sayısı	Fiili Çalışan Personel Sayısı
Genel İdari Hizmetler	6	-	1	7
Sağlık Hizmetleri	-	-	-	-
Teknik Hizmetler	-	-	-	-
Avukatlık Hizmetleri	-	-	-	-
Yardımcı Hizmetler	-	-	1	1
Sözleşmeli Memur	-	-	-	-
Sürekli İşçi	-	-	2	2
<b>Toplam</b>	<b>6</b>	<b>-</b>	<b>4</b>	<b>10</b>

Enstitümüzde görev yapan 10 idari personel bulunmaktadır.

**Tablo 40:** İdari Personelin Yıllar İtibarıyla Unvanlara Göre Dağılımı

Kadro Unvanı	2022	2023	2024
Enstitü Sekreteri	1	1	1
Şef	-	-	1
Bilgisayar İşletmeni	3	4	4
Memur	2	1	1
Hizmetli	1	1	1
Sürekli İşçi	1	2	2
<b>Toplam</b>	<b>8</b>	<b>9</b>	<b>10</b>

2024 yılında idari personelin 1'i şef, 4'ü bilgisayar işletmeni, 1'i hizmetli, 1'i enstitü sekreteri, 1'si memur, 2'i sürekli işçi kadro unvanıyla çalışmaktadır.

**Tablo 41:** İdari Personelin Yaş Grupları İtibarıyla Dağılımı

	25 Yaş ve Altı	26-30 Yaş	31-35 Yaş	36-40 Yaş	41-50 Yaş	51-55 Yaş	55 Yaş Üzeri	Toplam Personel Sayısı	Ort. Yaş
<b>Kişi Sayısı</b>		2	1	1	3	1	1	10	37,2
<b>Oran (%)</b>		10	10	10	30	10	10	100	

Enstitümüzde 26-30 yaş aralığında 2, 31-35 yaş aralığında 1, 36-40 yaş aralığında 1, 41-50 yaş aralığında 3, 51-55 yaş aralığında 1 ve 55 yaş üzerinde 1 idari personel bulunmaktadır. İdari personelin yaş ortalaması ise 37.2'dir.

**Tablo 42:** İdari Personelin Hizmet Süreleri İtibarıyla Dağılımı

	5 Yıl ve Altı	6-10 Yıl	11-15 Yıl	16-20 Yıl	21-25 Yıl	26-30 Yıl	30 Yıl Üstü	Toplam
<b>Kişi Sayısı</b>	5	3	1		1			10
<b>Oran (%)</b>	50	30	10		10			100

Enstitümüzde 5 yıl ve altı hizmet süresi olan 5, 6 – 10 yıl hizmet süresi olan 3, 11-15 yıl hizmet süresi olan 1, ve 21-25 yıl hizmet süresi olan 1 idari personel bulunmaktadır.

**Tablo 43:** İdari Personelin Cinsiyete Göre Dağılımı

Kadro Sınıfı	Kadın		Erkek		Toplam Personel
	Sayı	Oran (%)	Sayı	Oran (%)	
Genel İdari Hizmetler	3	75	4	66,6	7
Sağlık Hizmetleri	-	-	-	-	-
Teknik Hizmetler	-	-	-	-	-
Avukatlık Hizmetleri	-	-	-	-	-
Yardımcı Hizmetler	-	-	1	16,6	1
Sözleşmeli Memur	-	-	-	-	-
Daimi İşçi	1	25	1	16,6	2
<b>Toplam</b>	<b>4</b>	<b>100</b>	<b>6</b>	<b>100</b>	<b>10</b>

Enstitümüzde 4 kadın ve 6 erkek idari personel bulunmaktadır.

**Tablo 44:** İdari Personelin Eğitim Durumuna Göre Dağılımı

	İlköğretim	Ortaöğretim	Ön Lisans	Lisans	Yüksek Lisans	Doktora	Toplam
Kişi Sayısı		3	2	5			10
Oran (%)		30	20	50			100

Enstitümüz idari personelinden %30'u ortaöğretim, %20'si ön lisans ve %50'si lisans mezunudur.

**Tablo 45:** İdari Personelin Katıldığı Eğitim Bilgileri

Eğitim Konusu	Tarih	Eğitim Yeri	Eğitim Süresi	Eğitime Katılan Birim Personel Sayısı
Öğrencilerle Etkili İletişim	29.11.2024	Yüz yüze	50 dakika	10
Öğrenci İşleri Bilgi Sisteminin (Proliz) Kullanımına Yönelik Eğitim	02.12.2024	Yüz yüze	50 dakika	10
İnsan Kaynakları Yönetimi	04.12.2024	Yüz yüze	50 dakika	10
Lisansüstü Eğitimde Yabancı Dilin Önemi	12.12.2024	Yüz yüze	50 dakika	10

Dilin Etkili Kullanımı	16.12.2024	Yüz yüze	50 dakika	10
------------------------	------------	----------	-----------	----

Enstitümüzde idari personele yönelik 29.11.2024, 02.12.2024, 04.12.2024, 12.12.2024 , 16.12.2024 tarihlerinde 50 dakika süren yüz yüze eğitimler düzenlenmiştir

**Tablo 46:** Ders Veren İdari Personel Bilgileri

Unvanı	Dersin Adı	Ders Saati
-	-	-

Enstitümüz idari personellerinden ders veren personel bulunmamaktadır.

**Tablo 47:** Değişim Programı Kapsamında Yurt Dışına Giden İdari Personel Bilgileri

Adı ve Soyadı	Programın Adı	Gittiği Ülke	Gittiği Kurum/Üniversite	Hareketlilik Tarihleri
Adem TOL	Erasmus+	Polonya	The John Paul II Catholic University of Luplin	13-17 Mayıs 2024

Enstitümüz personeli Adem TOL 13-17 Mayıs 2024 tarihleri arasında Erasmus+ programı kapsamında The John Paul II Catholic University of Luplin’de personel eğitimine katılmıştır.

**Tablo 48:** Değişim Programı Kapsamında Giden-Gelen İdari Personel Sayıları

Gelen/Giden İdari Personel	2022	2023	2024
Giden İdari Personel	-	-	1
Gelen (Ziyaret Eden) İdari Personel	-	-	-

Enstitümüzde fiili çalışan 1 idari personel Erasmus+ programı kapsamında Mayıs 2024 tarihleri arasında Polonya’ya gitmiştir.

**Tablo 49:** İdari Personel Memnuniyet Düzeyi

2022	2023	2024
60,14	55,14	69,03

2024 yılında idari personelin orta-iyi düzeyde memnuniyete sahip oldukları söylenebilir.2022 ve 2023 yıllarına göre 2024 yılında memnuniyet oranında artış görülmüştür.

### 1.3.7. Sunulan Hizmetler

#### 1.3.7.1. Eğitim- Öğretim Hizmetleri

**Tablo 50:** Program Bilgileri

Programın Adı	Kuruluş Yılı	Doktora	Yüksek Lisans	Tezsiz Yüksek Lisans	Tezsiz Yüksek Lisans (i.Ö.)	Uzaktan Öğretim	Toplam
Coğrafya	2002		✓				1
Coğrafya	2006	✓					1
Coğrafya Eğitimi	2020		✓				1
Çağdaş Türk Lehçeleri ve Edebiyatı	2016		✓				1
Çağdaş Türk Lehçeleri ve Edebiyatı	2022	✓					1
Eğitim Programları ve Öğretim	2014		✓			✓	1
Eğitim Programları ve Öğretim	2022	✓					1
Eğitim Yönetimi	2023		✓				1
Felsefe	2022		✓				1
Felsefe ve Din Bilimleri	2020		✓				1
Finansal Ekonomi	2023		✓				1
Gastronomi ve Mutfak Sanatları	2019		✓				1
İktisat	1993		✓				1
İktisat	2003	✓					1
İslam Tarihi ve Sanatları	2019		✓				1
İşletme İngilizce	2018		✓				1
İşletme	2003	✓					1
İşletme /Katılım Bankacılığı	2019	✓	✓				2
İşletme/ Muhasebe ve Finansman	1993		✓				1
İşletme/ Üretim Yönetimi ve Pazarlama	1997		✓				1
İşletme Yönetimi	2013				✓		1
İşletme/Yönetim ve Organizasyon	1993		✓				1
Kamu Hukuku	2022		✓		✓		2
Maliye	1993		✓				1
Maliye	2009	✓					1
Mali Hukuk	2016				✓		1
Maliye	2018			✓			1
Yerel Yönetimler ve Maliyesi	2018				✓		1
Müzik	2003		✓				1
Müzik	2007	✓					1
Özel Hukuk	2024		✓		✓		2
Psikoloji	2023		✓				1
Resim	2024		✓				1
Sanat ve Tasarım	2013		✓				1
Sınıf Eğitimi	2017		✓				1
Sınıf Eğitimi	2022				✓		1

Siyaset Bilimi ve Kamu Yönetimi	2018		✓				1
Siyaset Bilimi ve Kamu Yönetimi	2018	✓					1
Sosyal Bilgiler Eğitimi	2017	✓					1
Sosyal Bilgiler Eğitimi	2017		✓				1
Sosyal Bilgiler Eğitimi	2023				✓		1
Sosyoloji	2002		✓				1
Sosyoloji	2009	✓					1
Sosyoloji	2023				✓		1
Tarih	1993		✓				1
Tarih	2005	✓					1
Tarih	2014				✓		1
Tarih Eğitimi	2010		✓				1
Temel İslam Bilimleri	2022		✓				1
Okul Öncesi Eğitimi	2020		✓				1
Okul Öncesi Eğitimi	2022				✓		1
Turizm İşletmeciliği	2014		✓				1
Turizm İşletmeciliği	2016	✓					1
Turizm Rehberliği	2014				✓		1
Turizm Rehberliği	2020		✓				1
Türk Dili ve Edebiyatı	1993		✓				1
Türkçe Eğitimi	2003		✓				1
Türkçe Eğitimi	2022				✓		1
Uluslararası Ticaret ve Finansman	2018		✓				1
Uluslararası Ticaret ve Finansman	2022				✓		1
		13	36	1	13	1	64

Enstitümüzde 13 doktora programı, 36 tezli yüksek lisans, 13 tezsiz yüksek lisans (İ.Ö) ve 1 uzaktan öğretim tezsiz yüksek lisans programı olmak üzere toplam 64 program mevcuttur.

**Tablo 51:** 100/2000 Doktora Programı ve Öğrenci Sayıları

Programın Adı	Öğrenci Sayıları		
	2022	2023	2024
İşletme (Dr)	5	5	5
Maliye (Dr)	5	5	-
Sosyoloji (Dr)	10	9	9
Tarih (Dr)	3	3	-
Turizm İşletmeciliği (Dr)	6	6	4
<b>Toplam</b>	<b>29</b>	<b>28</b>	<b>18</b>

Enstitümüzde 100/2000 kapsamında burs alan öğrenci sayılarına yıllar itibari ile bakıldığında 2022 yılında 29 öğrenci, 2023 yılında 28 öğrenci ve 2024 yılında 18 öğrenci burs almıştır.

**Tablo 52:** Disiplinler Arası Anabilim Dalları

Anabilim Dalının Adı	Anabilim Dalı Başkanı
Sanat ve Tasarım	Doç. Ülkü KÜÇÜKKURT

Enstitümüzde Sanat ve Tasarım Anabilim Dalı disiplinler arası niteliktedir.

**Tablo 53:** Akredite Program Sayıları

Programın Adı	Akreditlen Eden Kurum	Akredite Edildiği Yıl	Akreditasyon Süresi
-	-	-	-

Son 3 yılda enstitümüzde akredite süreci tamamlanan program bulunmamaktadır.

**Tablo 54:** Akreditasyon Süreci Başlatılan Program Bilgileri

Programın Adı	Akreditasyon Kurumu	Başvuru Tarihi
-	-	-

Enstitümüzde 2024 yılı içinde akreditasyon süreci başlatılan program bulunmamaktadır.

**Tablo 55:** Programların Bologna Bilgi Paketi Güncelleme Durumu

Programın Adı	Bologna Bilgi Paketi Güncel mi?	
	Evet	Hayır
Coğrafya Anabilim Dalı	X	
Çağdaş Türk Lehçeleri ve Edebiyatları Anabilim Dalı	X	
Eğitim Bilimleri Anabilim Dalı	X	
Felsefe Anabilim Dalı	X	
Felsefe ve Din Bilimleri	X	
Gastronomi ve Mutfak Sanatları Anabilim Dalı	X	
İktisat Anabilim Dalı	X	
İslam Tarihi ve Sanatları Anabilim Dalı	X	
İşletme Anabilim Dalı	X	
Kamu Hukuku Anabilim Dalı	X	
Maliye Anabilim Dalı	X	
Muhasebe ve Finans Yönetimi Anabilim Dalı	X	
Müzik Anasanat Dalı	X	
Özel Hukuk Anabilim Dalı		X
Psikoloji	X	
Resim Anasanat Dalı	X	
Sanat ve Tasarım Anabilim Dalı	X	
Siyaset Bilimi ve Kamu Yönetimi Anabilim Dalı	X	
Sosyoloji Anabilim Dalı	X	
Tarih Anabilim Dalı	X	
Temel Eğitim Anabilim Dalı	X	
Temel İslam Bilimleri Anabilim Dalı	X	
Turizm Rehberliği Anabilim Dalı	X	
Turizm İşletmeciliği Anabilim Dalı	X	
Türk Dili ve Edebiyatı Anabilim Dalı	X	
Türkçe ve Sosyal Bilimler Eğitimi Anabilim Dalı	X	
Uluslararası Ticaret ve Finansman Anabilim Dalı	X	

2024 yılında Bologna Bilgi Paketi Güncellemeleri %90 oranında tamamlanmıştır.

**Tablo 56:** Öz Değerlendirme ve Akran Değerlendirme Yapılan Program Bilgileri

Programların Adı	2022	2023	2024
------------------	------	------	------

	PÖDR	PADR	PÖDR	PADR	PÖDR	PADR
Coğrafya Anabilim Dalı	<a href="#">Link</a>	<a href="#">Link</a>	-	-	<a href="#">Link</a>	<a href="#">Link</a>
Çağdaş Türk Lehçeleri ve Edebiyatları Anabilim Dalı	<a href="#">Link</a>	<a href="#">Link</a>	-	-	<a href="#">Link</a>	<a href="#">Link</a>
Eğitim Bilimleri Anabilim Dalı	<a href="#">Link</a>	<a href="#">Link</a>	-	-	<a href="#">Link</a>	<a href="#">Link</a>
Felsefe Anabilim Dalı	<a href="#">Link</a>	<a href="#">Link</a>	-	-	<a href="#">Link</a>	<a href="#">Link</a>
Felsefe ve Din Bilimleri	<a href="#">Link</a>	<a href="#">Link</a>	-	-	<a href="#">Link</a>	<a href="#">Link</a>
Gastronomi ve Mutfak Sanatları Anabilim Dalı	<a href="#">Link</a>	<a href="#">Link</a>	-	-	<a href="#">Link</a>	<a href="#">Link</a>
İktisat Anabilim Dalı	<a href="#">Link</a>	<a href="#">Link</a>	-	-	<a href="#">Link</a>	<a href="#">Link</a>
İslam Tarihi ve Sanatları Anabilim Dalı	<a href="#">Link</a>	<a href="#">Link</a>	-	-	<a href="#">Link</a>	<a href="#">Link</a>
İşletme Anabilim Dalı	<a href="#">Link</a>	<a href="#">Link</a>	-	-	<a href="#">Link</a>	<a href="#">Link</a>
Kamu Hukuku Anabilim Dalı	<a href="#">Link</a>	<a href="#">Link</a>	-	-	<a href="#">Link</a>	<a href="#">Link</a>
Maliye Anabilim Dalı	<a href="#">Link</a>	<a href="#">Link</a>	-	-	<a href="#">Link</a>	<a href="#">Link</a>
Muhasebe ve Finans Yönetimi Anabilim Dalı	<a href="#">Link</a>	<a href="#">Link</a>	-	-	<a href="#">Link</a>	<a href="#">Link</a>
Müzik Anasanat Dalı	<a href="#">Link</a>	<a href="#">Link</a>	-	-	<a href="#">Link</a>	<a href="#">Link</a>
Psikoloji	<a href="#">Link</a>	<a href="#">Link</a>	-	-	<a href="#">Link</a>	<a href="#">Link</a>
Sanat ve Tasarım Anabilim Dalı	<a href="#">Link</a>	<a href="#">Link</a>	-	-	<a href="#">Link</a>	<a href="#">Link</a>
Siyaset Bilimi ve Kamu Yönetimi Anabilim Dalı	<a href="#">Link</a>	<a href="#">Link</a>	-	-	<a href="#">Link</a>	<a href="#">Link</a>
Sosyoloji Anabilim Dalı	<a href="#">Link</a>	<a href="#">Link</a>	-	-	<a href="#">Link</a>	<a href="#">Link</a>
Tarih Anabilim Dalı	<a href="#">Link</a>	<a href="#">Link</a>	-	-	<a href="#">Link</a>	<a href="#">Link</a>
Temel Eğitim Anabilim Dalı	<a href="#">Link</a>	<a href="#">Link</a>	-	-	<a href="#">Link</a>	<a href="#">Link</a>
Temel İslam Bilimleri Anabilim Dalı	<a href="#">Link</a>	<a href="#">Link</a>	-	-	<a href="#">Link</a>	<a href="#">Link</a>
Turizm Rehberliği Anabilim Dalı	<a href="#">Link</a>	<a href="#">Link</a>	-	-	<a href="#">Link</a>	<a href="#">Link</a>
Turizm İşletmeciliği Anabilim Dalı	<a href="#">Link</a>	<a href="#">Link</a>	-	-	<a href="#">Link</a>	<a href="#">Link</a>
Türk Dili ve Edebiyatı Anabilim Dalı	<a href="#">Link</a>	<a href="#">Link</a>	-	-	<a href="#">Link</a>	<a href="#">Link</a>
Türkçe ve Sosyal Bilimler Eğitimi Anabilim Dalı	<a href="#">Link</a>	<a href="#">Link</a>	-	-	<a href="#">Link</a>	<a href="#">Link</a>
Uluslararası Ticaret ve Finansman Anabilim Dalı	<a href="#">Link</a>	<a href="#">Link</a>	-	-	<a href="#">Link</a>	<a href="#">Link</a>

Afyon Kocatepe Üniversitesi Eğitim-Öğretim Yönetmeliğine göre Enstitümüzde çift yıllarda öz ve akran değerlendirme yapılmaktadır.

**Tablo 57:** Yabancı Dil Hazırlık Eğitimi Uygulayan Programlardaki Öğrenci Sayıları

Programın Adı	Öğrenci Sayısı
İşletme (İngilizce)	19

Enstitümüz İşletme Anabilim Dalı İşletme (İngilizce) tezli yüksek lisans programı İngilizce dilde eğitim vermektedir.

**Tablo 58:** Kontenjanların Doluluk Oranı

Programın Adı	2022				2023				2024			
	Kontenjanı	Kayıt Yaptıran Öğrenci Sayısı	Boş Kalan Kontenjan	Doluluk Oranı (%)	Kontenjanı	Kayıt Yaptıran Öğrenci Sayısı	Boş Kalan Kontenjan	Doluluk Oranı (%)	Kontenjanı	Kayıt Yaptıran Öğrenci Sayısı	Boş Kalan Kontenjan	Doluluk Oranı (%)
Coğrafya (Dr)	3	-	3	0	3	0	3	0,00	3	0	3	0,00
Çağdaş Türk Lehçeleri ve Edebiyatları (Dr)	8	1	7	12,5	5	1	4	20,00	5	1	4	20,00
Eğitim Programları ve Öğretim (Dr)	8	5	3	62,5	5	5	0	100,00	5	3	2	-
İktisat (Dr)	5	2	3	40	8	1	7	12,50	8	0	8	0,00
İşletme (Dr)	13	2	11	15,38	10	2	8	20,00	10	6	4	60,00
Katılım Bankacılığı (Dr)	5	-	5	0	5	1	4	20,00	5	0	5	0,00
Maliye (Dr)	5	1	4	20	8	2	6	25,00	8	1	7	12,50
Siyaset Bilimi ve Kamu Yönetimi (Dr)	4	2	2	50	4	2	2	50,00	4	0	4	0,00
Sosyoloji (Dr)	5	1	4	20	8	1	7	12,50	8	0	8	0,00
Tarih (Dr)	5	-	5	0	5	3	2	60,00	5	0	5	0,00
Turizm İşletmeciliği (Dr)	5	-	5	0	8	3	5	37,50	8	1	7	20,00
Sosyal Bilgiler Eğitimi (Dr)	5	1	4	20	5	1	4	20,00	5	0	5	0,00
Coğrafya	15	7	8	46	13	4	9	30,77	12	6	6	50,00
Çağdaş Türk Lehçeleri ve Edebiyatları	15	6	9	40	15	8	7	53,33	10	5	5	50,00
Eğitim Programları ve Öğretim	25	23	2	92	23	19	4	82,61	17	17	0	100,00
Eğitim Yönetimi	-	-	-	-	-	-	-	-	8	8	0	100,00
Felsefe	12	8	4	66	15	3	12	20,00	10	5	5	50,00
Felsefe ve Din Bilimleri	17	10	7	58	23	19	4	82,61	18	17	1	94,44
Gastronomi ve Mutfak Sanatları	15	10	5	66	13	10	3	76,92	12	13	0	108,33
İktisat	18	7	11	38	18	4	14	22,22	15	4	11	26,67
İslam Tarihi ve Sanatları	15	12	3	80	15	12	3	80,00	12	10	2	83,33
İşletme (İngilizce)	13	3	10	15	13	2	11	15,38	10	9	1	90,00



Katılım Bankacılığı	13	2	11	15	13	2	11	15,38	10	3	7	30,00
Muhasebe Finansman	18	7	11	38	18	6	12	33,33	15	6	9	40,00
Üretim Yönetimi ve Pazarlama	13	1	12	7	13	3	10	23,08	10	4	6	40,00
Yönetim ve Organizasyon	13	10	3	76	13	11	2	84,62	10	3	7	30,00
Kamu Hukuku	18	15	3	83	13	10	3	76,92	10	10	0	100,00
Maliye	23	3	20	13	18	7	11	38,89	15	5	10	33,33
Finansal Ekonomi					13	8	5	61,54	13	13	0	100,00
Müzik	28	25	3	89	28	12	16	42,86	18	18	0	100,00
Psikoloji					18	10	8	55,56	8	7	1	87,50
Resim	-	-	-	-	-	-	-	-	10	10	0	100,00
Sanat ve Tasarım	23	16	7	69	23	12	11	52,17	18	10	8	55,56
Siyaset Bilimi ve Kamu Yönetimi	11	8	3	72	13	10	3	76,92	8	7	1	87,50
Sosyoloji	18	15	3	83	18	9	9	50,00	15	15	0	100,00
Tarih	26	13	13	50	13	11	2	84,62	20	17	3	85,00
Sınıf Eğitimi	23	7	16	30	23	15	8	65,22	15	15	0	100,00
Okul Öncesi Eğitimi	15	12	3	80	18	15	3	83,33	20	19	1	95,00
Temel İslam Bilimleri	30	27	3	90	23	21	2	91,30	37	26	11	70,27
Turizm İşletmeciliği	18	9	9	50	18	2	16	11,11	15	4	1	26,67
Turizm Rehberliği	15	11	4	73	13	10	3	76,92	15	9	6	60,00
Türk Dili ve Edebiyatı	13	9	4	69	19	13	6	68,42	15	11	4	73,33
Coğrafya Eğitimi	9	4	5	44	10	1	9	10,00	8	3	5	37,50
Tarih Eğitimi	10	-	10	0	10	2	8	20,00	8	1	7	12,50
Türkçe Eğitimi	16	10	6	62	30	16	14	53,33	12	12	0	100,00
Sosyal Bilgiler Eğitimi	23	6	17	26	23	10	13	43,48	20	8	12	40,00
Uluslararası Ticaret ve Finansman	23	7	16	30	23	6	17	26,09	20	15	5	75,00
Eğitim Programları ve Öğretim (Uzaktan Eğitim) Tezsiz	50	48	2	96	50	50	0	100,00	50	31	19	62,00
İşletme Yönetimi Tezsiz (İ.Ö.)	66	20	46	30,3	63	17	46	26,98	60	10	50	16,67
Kamu Hukuku (Tezsiz İ.Ö.)	46	-	46	0	43	19	24	44,19	40	21	19	52,50
Maliye	-	-	-	-	-	-	-	-	50	0	50	0,00

Mali Hukuk Tezsiz (İ.Ö.)	53	13	40	24,53	53	11	42	20,75	30	0	30	0,00
Sınıf Eğitimi (Tezsiz İ.Ö.)	63	31	32	49,2	53	7	46	13,21	40	0	40	0,00
Sosyoloji (Tezsiz İ.Ö.)	-	-	-	-	53	0	53	0,00	50	0	50	0,00
Sosyal Bilgiler Eğitimi (Tezsiz İ.Ö.)	-	-	-	-	43	0	43	0,00	50	0	50	0,00
Okul Öncesi Eğitimi (Tezsiz İ.Ö.)	63	30	33	47,6	53	8	45	15,09	40	20	20	50,00
Yerel Yönetimler ve Maliyesi Tezsiz (İ.Ö.)	53	-	53	0	43	0	43	0,00	40	0	40	0,00
Tarih (Tezsiz İ.Ö.)	46	3	41	6,5	46	0	46	0,00	40	0	40	0,00
Türkçe Eğitimi (Tezsiz İ.Ö.)	63	20	43	31,75	43	0	43	0,00	50	0	40	0,00
Turizm Rehberliği Tezsiz (İ.Ö.)	43	16	27	37,2	43	20	23	46,51	50	31	19	62,0
<b>Toplam</b>	<b>1161</b>	<b>499</b>	<b>660</b>	<b>42,98</b>	<b>1232</b>	<b>457</b>	<b>775</b>	<b>37,09</b>	<b>1153</b>	<b>470</b>	<b>664</b>	<b>40,76</b>

2024 yılında enstitümüzdeki tezli yüksek lisans program kontenjanlarının doluluk oranı yaklaşık % 40,76'dır.

**Tablo 59:** Geçiş Yapan Öğrenci Sayıları

Geçiş Türü	2022		2023		2024	
	Gelen Öğrenci Sayısı	Giden Öğrenci Sayısı	Gelen Öğrenci Sayısı	Giden Öğrenci Sayısı	Gelen Öğrenci Sayısı	Giden Öğrenci Sayısı
Yatay Geçiş	2	0	11	8	1	2
Dikey Geçiş						
<b>Toplam</b>	<b>2</b>	<b>0</b>	<b>11</b>	<b>8</b>	<b>1</b>	<b>2</b>

2024 yılında Enstitümüze yatay geçiş ile gelen öğrenci sayısı 1, giden öğrenci sayısı ise 2'dir.

**Tablo 60:** Yıllar İtibarıyla Öğrenci Sayıları

Programın Adı	2022				2023				2024			
Coğrafya	2	40	-	42	3	37	-	40	4	22	-	26
Çağdaş Türk Lehçeleri ve Edebiyatları	2	29	-	31	3	29	-	32	4	23	-	27
Eğitim Bilimleri	-	6	-	6	-	1	-	1	-	-	-	0
Eğitim Yönetimi	-	-	-	-	-	-	-	-	-	12	-	12
Eğitim Programları ve Öğretim	18	107	-	125	24	94	-	118	18	61	-	79

Eđitim Programları ve Öğretim (UÖ)	-	-	55	55	-	-	108	108	-	-	83	83
Felsefe	-	8	-	8	-	15	-	15	-	19	-	19
Felsefe ve Din Bilimleri	-	41	-	41	-	50	-	50	-	51	-	51
Finansal Ekonomi	-	-	-	-	-	8	-	8	-	21	-	21
Gastronomi ve Mutfak Sanatları	-	43	-	43	-	36	-	36	-	38	-	38
İktisat	10	74	-	84	8	54	-	62	5	17	-	22
İslam Tarihi ve Sanatları	-	52	-	52	-	47	-	47	-	31	-	31
İşletme	65	-	-	65	53	-	-	53	38	-	-	38
İşletme Üretim Yönetimi ve Pazarlama	2	-	-	2	-	-	-	0	-	-	-	0
İşletme-Finansman	-	-	-	-	-	-	-	0	-	-	-	0
İşletme (İngilizce)	-	31	-	31	-	22	-	22	-	19	-	19
Katılım Bankacılığı	4	19	-	23	5	9	-	14	4	7	-	11
Muhasebe-Finansman	-	66	-	66	-	52	-	52	-	24	-	24
Üretim Yönetimi ve Pazarlama	-	46	-	46	-	22	-	22	-	8	-	8
Yönetim ve Organizasyon	-	48	-	48	-	41	-	41	-	25	-	25
İşletme Yönetimi (İÖ)	-	-	69	69	-	-	59	59	-	-	41	41
Kamu Yönetimi	2	-	-	2	1	-	-	1	-	-	-	0
Kamu Hukuku	-	17	-	17	-	37	-	37	-	54	-	54
Kamu Hukuku (İÖ)	-	-	-	-	-	-	48	48	-	-	52	52
Maliye	17	67	7	91	14	55	5	74	12	37	-	49
Mali Hukuk (İÖ)	-	-	40	40	-	-	44	44	-	-	28	28
Yerel Yönetimler ve Maliyesi (İÖ)	-	-	-	-	-	-	-	0	-	-	-	0
Müzik	14	78	-	92	14	72	-	86	10	57	-	67
Özel Hukuk	-	19	-	19	-	10	-	10	-	7	-	7
Psikoloji	-	-	-	-	-	9	-	9	-	16	-	16
Resim	-	-	-	-	-	-	-	-	-	10	-	10
Sanat ve Tasarım	-	83	-	83	-	62	-	62	-	38	-	38
Seramik	-	3	-	3	-	3	-	3	-	1	-	1
Siyaset Bilimi ve Kamu Yönetimi	6	44	-	50	8	46	-	54	8	29	-	37
Sosyoloji	31	81	-	112	28	71	-	99	20	72	-	92
Tarih	19	82	-	101	19	86	-	105	14	72	-	86
Tarih (İÖ)	-	-	3	3	-	-	-	0	-	-	-	0
Okul Öncesi Eğitimi	-	24	-	24	-	38	-	38	-	44	-	44
Okul Öncesi Eğitimi (İÖ)	-	-	30	30	-	-	28	28	-	-	12	12
Sınıf Eğitimi	-	70	-	70	-	68	-	68	-	41	-	41
Sınıf Eğitimi (İÖ)	-	-	31	31	-	-	18	18	-	-	3	3
Temel İslam Bilimleri	-	27	-	27	-	50	-	50	-	79	-	79

Turizm İşletmeciliği	14	39	–	53	14	42	–	56	11	27	–	38
Turizm Rehberliği	–	21	–	21	–	35	–	35	–	40	–	40
Turizm Rehberliği (İÖ)	–	–	40	40	–	–	37	37	–	–	41	41
Türk Dili ve Edebiyatı	–	97	–	97	–	84	–	84	–	42	–	42
Coğrafya Eğitimi	–	6	–	6	–	5	–	5	–	5	–	5
Sosyal Bilgiler Eğitimi	12	52	–	64	12	49	–	61	8	31	–	39
Tarih Eğitimi	–	5	–	5	–	3	–	3	–	3	–	3
Türkçe Eğitimi	–	50	–	50	–	47	–	47	–	47	–	47
Türkçe Eğitimi (İÖ)	–	–	20	20	–	–	7	7	–	–	3	3
Uluslararası Ticaret ve Finansman	–	36	–	36	–	34	–	34	–	27	–	27
Uluslararası Ticaret ve Finansman (İÖ)	–	–	–	–	–	–	–	–	–	–	–	0
<b>Toplam</b>	<b>218</b>	<b>1511</b>	<b>295</b>	<b>2024</b>	<b>206</b>	<b>1423</b>	<b>354</b>	<b>1983</b>	<b>156</b>	<b>1157</b>	<b>263</b>	<b>1576</b>

2024 yılında enstitümüzde 156 doktora, 1157 tezli yüksek lisans, 263 tezsiz yüksek lisans öğrencisi bulunmaktadır.

**Tablo 61:** Öğrenim Türlerine Göre Öğrenci Sayıları

Programın Adı	Doktora			Yüksek Lisans (Tezli)			Yüksek Lisans (Tezsiz)			Yüksek Lisans (Tezsiz-İ.Ö.)			Uzaktan Öğretim			Toplam			Toplam Öğrenci Sayısı İçindeki Oranı (%)
	K	E	T	K	E	T	K	E	T	K	E	T	K	E	T	K	E	T	
Coğrafya Anabilim Dalı	2	2	4	7	13	20	0	0	0	0	0	0	0	0	0	9	15	24	1,59%
Çağdaş Türk Lehçeleri ve Edebiyatları Anabilim Dalı	2	2	4	18	4	22	0	0	0	0	0	0	0	0	0	20	6	26	1,73%
Eğitim Bilimleri Anabilim Dalı	16	6	22	52	28	80	0	0	0	0	0	0	5	2	83	12	63	185	12,29%
Felsefe Anabilim Dalı	0	0	0	9	10	19	0	0	0	0	0	0	0	0	0	9	10	19	1,26%
Felsefe ve Din Bilimleri Anabilim Dalı	0	0	0	36	13	49	0	0	0	0	0	0	0	0	0	36	13	49	3,26%
Gastronomi ve Mutfak Sanatları	0	0	0	20	17	37	0	0	0	0	0	0	0	0	0	20	17	37	2,46%

Anabilim Dalı																			
İktisat Anabilim Dalı	1	4	5	9	5	14	0	0	0	0	0	0	0	0	0	10	9	19	1,26%
İslam Tarihi ve Sanatları Anabilim Dalı	0	0	0	17	14	31	0	0	0	0	0	0	0	0	0	17	14	31	2,06%
İşletme Anabilim Dalı	20	21	41	45	35	80	0	0	0	0	0	0	10	31	41	65	56	121	8,04%
Kamu Hukuku Anabilim Dalı	0	0	0	13	41	54	0	0	0	17	35	52	0	0	0	30	76	106	7,04%
Maliye Anabilim Dalı	9	3	12	24	12	36	0	0	0	6	22	28	0	0	0	39	37	76	5,05%
Muhasebe ve Finans Yönetimi Anabilim Dalı	0	0	0	13	9	22	0	0	0	0	0	0	0	0	0	13	9	22	1,46%
Müzik Anasanat Dalı	7	3	10	26	31	57	0	0	0	0	0	0	0	0	0	33	34	67	4,45%
Özel Hukuk Anabilim Dalı	0	0	0	2	1	3	0	0	0	0	0	0	0	0	0	2	1	3	0,20%
Psikoloji Anabilim Dalı	0	0	0	12	4	16	0	0	0	0	0	0	0	0	0	12	4	16	1,06%
Resim Anasanat Dalı	0	0	0	8	2	10	0	0	0	0	0	0	0	0	0	8	2	10	0,66%
Sanat ve Tasarım Anabilim Dalı	0	0	0	23	13	36	0	0	0	0	0	0	0	0	0	23	13	36	2,39%
Siyaset Bilimi ve Kamu Yönetimi Anabilim Dalı	3	5	8	14	15	29	0	0	0	0	0	0	0	0	0	17	20	37	2,46%
Sosyoloji Anabilim Dalı	10	10	20	35	8	43	0	0	0	0	0	0	0	0	0	45	18	63	4,19%
Tarih Anabilim Dalı	7	7	14	40	29	69	0	0	0	0	0	0	0	0	0	47	36	83	5,51%
Temel Eğitim Anabilim Dalı	0	0	0	61	23	84	0	0	0	10	6	16	0	0	0	71	29	100	6,64%
Temel İslam Bilimleri Anabilim Dalı	0	0	0	33	46	79	0	0	0			0	0	0	0	33	46	79	5,25%
Turizm İşletmecili	9	2	11	12	15	27	0	0	0			0	0	0	0	21	17	38	2,52%

ği Anabilim Dalı																			
Turizm Rehberliği Anabilim Dalı	0	0	0	28	11	39	0	0	0	13	28	41	0	0	0	41	39	80	5,32%
Türk Dili ve Edebiyatı Anabilim Dalı	0	0	0	26	14	40	0	0	0	0	0	0	0	0	0	26	14	40	2,66%
Türkçe ve Sosyal Bilimler Eğitimi Anabilim Dalı	3	5	8	47	36	83	0	0	0	0	0	0	0	0	0	50	41	91	6,05%
Uluslararası Ticaret ve Finansman Anabilim Dalı	0	0	0	16	10	26	0	0	0	0	0	0	0	0	0	16	10	26	1,73%
Muhasebe ve Finans Yönetimi Anabilim Dalı	0	0	0	9	12	21	0	0	0	0	0	0	0	0	0	9	12	21	1,40%
<b>Toplam</b>	<b>89</b>	<b>70</b>	<b>159</b>	<b>655</b>	<b>471</b>	<b>1126</b>	<b>0</b>	<b>0</b>	<b>0</b>	<b>46</b>	<b>91</b>	<b>137</b>	<b>64</b>	<b>60</b>	<b>124</b>	<b>844</b>	<b>661</b>	<b>1505</b>	<b>100,00%</b>

Enstitümüzde 844 kadın ve 661 erkek öğrenci bulunmaktadır.

**Tablo 62:** Öğrencilerin Temel Alanlara Göre Dağılımı

Temel Alan Adı	Öğrenci Sayısı	Oran (%)
Beşeri ve Sosyal Bilimler Temel Alanı	1576	100
Sağlık Bilimleri Temel Alanı	0	0
Doğa ve Mühendislik Bilimleri Temel Alanı	0	0
<b>Toplam</b>	<b>1576</b>	<b>100</b>

Enstitümüzde 2024 yılı itibarıyla toplam öğrenci sayısı 1576'dır.

**Tablo 63:** Yıllar İtibarıyla Uluslararası Öğrenci Sayıları

Programın Adı	2022	2023	2024
Coğrafya (Dr)	-	-	-
Coğrafya (Tezli YL)	-	1	-
Eğitim Programları ve Öğretim (Dr)	-	1	1
Eğitim Programları ve Öğretim (Tezli YL)	1	-	-
Eğitim Yönetimi (Tezli YL)	-	-	2
Eğitim Programları ve Öğretim (Tezsiz UÖ)	-	-	-
Çağdaş Türk Lehçeleri ve Edebiyatları (Dr)	-	-	-

Çağdaş Türk Lehçeleri ve Edebiyatları (Tezli YL)	1	1	-
Felsefe (Tezli YL)	-	-	-
Felsefe ve Din Bilimleri (Tezli YL)	-	-	-
Gastronomi ve Mutfak Sanatları (Tezli YL)		-	1
İktisat (Dr)	-	-	-
İktisat (Tezli YL)	-	1	1
İslam Tarihi ve Sanatları (Tezli YL)	1	-	-
İşletme (Dr)	-	-	-
İşletme (İngilizce) (Tezli YL)	9	10	7
Katılım Bankacılığı (Dr)	-	-	-
Katılım Bankacılığı (Tezli YL)	2	-	-
Muhasebe-Finansman (Tezli YL)	3	3	-
Üretim Yönetimi ve Pazarlama (Tezli YL)	2	2	2
Yönetim ve Organizasyon (Tezli YL)	2	1	2
İşletme (Tezsiz YL-İÖ)	7	10	13
Kamu Hukuku (Tezli YL)	1	1	2
Kamu Hukuku (Tezsiz YL-İÖ)	-	2	1
Maliye (Dr)	-	-	-
Maliye (Tezli YL)	1	2	4
Maliye (Tezsiz YL)	-	-	-
Mali Hukuk (Tezsiz YL-İÖ)	1	-	-
Yerel Yönetimler ve Maliyesi (Tezsiz YL-İÖ)	-	-	-
Müzik (SY)	1	1	1
Müzik (Tezli YL)	-	-	1
Özel Hukuk (Tezli YL)	1	-	-
Resim (Tezli YL)	-	-	-
Sanat ve Tasarım (Tezli YL)	3	3	2
Siyaset Bilimi ve Kamu Yönetimi (Dr)	-	-	-
Siyaset Bilimi ve Kamu Yönetimi (Tezli YL)	2	2	1
Sosyoloji (Dr)	-	-	-
Sosyoloji (Tezli YL)	1	1	4
Tarih (Dr)	-	-	-
Tarih (Tezli YL)	2	1	1
Okul Öncesi Eğitimi (Tezli YL)	-	-	-
Okul Öncesi Eğitimi (Tezsiz YL-İÖ)	-	1	-
Sınıf Eğitimi (Tezli YL)	3	3	-

Sınıf Eğitimi (Tezsiz YL-İÖ)	-	1	-
Temel İslam Bilimleri (Tezli YL)	1	2	4
Turizm İşletmeciliği (Dr)	1	1	1
Turizm İşletmeciliği (Tezli YL)	-	3	2
Turizm Rehberliği (Tezli YL)	-	-	1
Turizm Rehberliği (Tezsiz YL-İÖ)	4	3	2
Türk Dili ve Edebiyatı (Tezli YL)	-	-	-
Coğrafya Eğitimi (Tezli YL)	-	-	-
Sosyal Bilgiler Eğitimi (Dr)	-	-	-
Sosyal Bilgiler Eğitimi (Tezli YL)	-	-	-
Tarih Eğitimi (Tezli YL)	-	-	-
Türkçe Eğitimi (Tezli YL)	-	-	-
Uluslararası Ticaret ve Finansman (Tezli YL)	-	2	2
<b>Toplam</b>	<b>50</b>	<b>59</b>	<b>58</b>

2024 yılı itibariyle enstitümüzde eğitim gören yabancı uyruklu öğrenci sayısı 58'dir.

**Tablo 64:** Uluslararası Öğrenci Bilgileri

Programın Adı	Uyruğu	Kadın	Erkek	Toplam
Eğitim Programları ve Öğretim (DR)	AZERBAYCAN	0	1	1
Eğitim Yönetimi (Tezli YL)	SENEGAL	0	1	1
Eğitim Yönetimi (Tezli YL)	SURİYE	1	0	1
Gastronomi ve Mutfak Sanatları (Tezli YL)	URDUN	0	1	1
İktisat (YL) (TEZLİ)	AFGANİSTAN	1	0	1
İşletme (İngilizce) (YL) (TEZLİ)	KAMERUN	0	1	1
İşletme (İngilizce) (YL) (TEZLİ)	AFGANİSTAN	0	1	1
İşletme (İngilizce) (YL) (TEZLİ)	KAZAKİSTAN	1	0	1
İşletme (İngilizce) (YL) (TEZLİ)	AFGANİSTAN	0	1	1



İşletme (İngilizce) (YL) (TEZLİ)	FİLİSTİN	0	1	1
İşletme (İngilizce) (YL) (TEZLİ)	AFGANİSTAN	0	1	1
İşletme Yönetimi (İÖ) (YL) (TEZSİZ)	ZAMBİA	1	0	1
İşletme Yönetimi (İÖ) (YL) (TEZSİZ)	CİBUTİ	0	1	1
İşletme Yönetimi (İÖ) (YL) (TEZSİZ)	AZERBAYCAN	0	1	1
İşletme Yönetimi (İÖ) (YL) (TEZSİZ)	SOMALİ	1	0	1
İşletme Yönetimi (İÖ) (YL) (TEZSİZ)	SOMALİ	1	0	1
İşletme Yönetimi (İÖ) (YL) (TEZSİZ)	KAZAKİSTAN	1	0	1
İşletme Yönetimi (İÖ) (YL) (TEZSİZ)	KAZAKİSTAN	0	1	1
İşletme Yönetimi (İÖ) (YL) (TEZSİZ)	AFGANİSTAN	0	1	1
İşletme Yönetimi (İÖ) (YL) (TEZSİZ)	ENDONEZYA	0	1	1
İşletme Yönetimi (İÖ) (YL) (TEZSİZ)	AFGANİSTAN	1	0	1
İşletme Yönetimi (İÖ) (YL) (TEZSİZ)	KAMERUN	0	1	1
İşletme Yönetimi (İÖ) (YL) (TEZSİZ)	AFGANİSTAN	0	1	1
İşletme Yönetimi (İÖ) (YL) (TEZSİZ)	YEMEN	1	0	1
Kamu Hukuku (YL) (TEZLİ)	IRAK	1	0	1
Kamu Hukuku (YL) (TEZLİ)	AFGANİSTAN	1	0	1
Kamu Hukuku (YL) (TEZSİZ) (İÖ)	AFGANİSTAN	0	1	1
Maliye (YL) (TEZLİ)	ZİMBABVE	0	1	1
Maliye (YL) (TEZLİ)	AZERBAYCAN	0	1	1
Maliye (YL) (TEZLİ)	SURİYE	1	0	1

Maliye (YL) (TEZLİ)	AZERBAYCAN	0	1	1
Muhasebe- Finansman (YL) (TEZLİ)	AZERBAYCAN	0	1	1
Muhasebe- Finansman (YL) (TEZLİ)	MORİTANYA	1	0	1
Müzik (Sanatta Yeterlilik)	POLONYA	1	0	1
Müzik (Tezli YL)	İRAN	0	1	1
Sanat ve Tasarım (YL) (TEZLİ)	AZERBAYCAN	0	1	1
Sanat ve Tasarım (YL) (TEZLİ)	İRAN	1	0	1
Siyaset Bilimi ve Kamu Yönetimi (YL) (TEZLİ)	CAD	1	0	1
Sosyoloji (YL) (TEZLİ)	KAZAKİSTAN	1	0	1
Sosyoloji (YL) (TEZLİ)	AZERBAYCAN	3	0	3
Tarih (YL) (TEZLİ)	AFGANİSTAN	0	1	1
Temel İslam Bilimleri (YL) (TEZLİ)	TÜRKİYE	0	2	2
Temel İslam Bilimleri (YL) (TEZLİ)	ENDONEZYA	0	1	1
Temel İslam Bilimleri (YL) (TEZLİ)	AFGANİSTAN	0	1	1
Turizm İşletmeciliği (DR)	AZERBAYCAN	1	0	1
Turizm İşletmeciliği (YL) (TEZLİ)	AFGANİSTAN	1	0	1
Turizm İşletmeciliği (YL) (TEZLİ)	AZERBAYCAN	0	1	1
Turizm Rehberliği (İÖ) (YL) (TEZSİZ)	TÜRKİYE	0	2	2
Uluslararası Ticaret ve Finansman (YL) (TEZLİ)	KOMOROLAR	1	0	1
Uluslararası Ticaret ve Finansman (YL) (TEZLİ)	MOGOLİSTAN	1	0	1
Üretim Yönetimi ve Pazarlama (YL) (TEZLİ)	ÖZBEKİSTAN	0	1	1
Üretim Yönetimi ve Pazarlama (YL) (TEZLİ)	AZERBAYCAN	0	1	1

Yönetim ve Organizasyon (YL) (TEZLİ)	CİBUTİ	0	1	1
Yönetim ve Organizasyon (YL) (TEZLİ)	TÜRKMENİSTAN	0	1	1
<b>Toplam</b>		<b>24</b>	<b>34</b>	<b>58</b>

Enstitümüzdeki programlarda 19 farklı ülkeden gelen uluslararası (yabancı uyruklu) öğrenci eğitim almaktadır. Uluslararası (yabancı uyruklu) öğrencilerin büyük çoğunluğu Azerbaycan, Afganistan ve Türkmenistan'dan gelmektedir.

**Tablo 65:** Değişim Programı Kapsamında Giden-Gelen Öğrenci Sayıları

Değişim Programı Kapsamında Gelen/Giden Öğrenci	2022	2023	2024
Giden Öğrenci Sayısı	12	7	5
Gelen Öğrenci Sayısı			

2024 yılında değişim programı kapsamında giden öğrenci sayısı 5'tir.

**Tablo 66:** Değişim Programı Kapsamında Giden Öğrenci Sayısı

Değişim Programının Adı	Sayı	Gittiği Kurum	Hareketlilik Tarihleri
Erasmus+ KA103	1	University of Pitesti Romania	2023-2024 Bahar
Erasmus+ KA103	1	Uniwersytet Ekonomiczny We Wrocławiu Poland	2023-2024 Bahar
Erasmus+ KA103	1	Technicka univerzita v Kosiciach Slovakia	2023-2024 Bahar
Erasmus+ KA103	1	University St Kliment Ohridski - Bitola Macedonia	2023-2024 Bahar
Erasmus+ KA103	1	Akademia Sztuki W Szczecinie (As) Poland	2023-2024 Bahar
<b>Toplam</b>	<b>5</b>		

2024 yılında enstitümüzden değişim programı (Erasmus, Mevlana, Farabi vb.) kapsamında giden 5 öğrenci University of Pitesti-Romania, Uniwersytet Ekonomiczny We Wrocławiu-Poland, Technicka univerzita v Kosiciach- Slovakia, University St Kliment Ohridski – Bitola-Macedonia,Akademia Sztuki W Szczecinie (As)- Poland kurumlarına hareketlilik gerçekleştirmişlerdir.

**Tablo 67:** Değişim Programı Kapsamında Gelen Öğrenci Sayısı

Değişim Programının Adı	Sayı	Geldiği Kurum	Hareketlilik Tarihleri
<b>Toplam</b>			

2024 yılında enstitümüze değişim programı kapsamında gelen öğrenci bulunmamaktadır.

**Tablo 68:** Staj Yapan Öğrenci Bilgileri

Programın Adı	2022		2023		2024	
	Zorunlu Staj	İsteğe Bağlı Staj	Zorunlu Staj	İsteğe Bağlı Staj	Zorunlu Staj	İsteğe Bağlı Staj
İşletme İngilizce	-	1	-	-	-	-
<b>Toplam</b>		1				

2024 yılında zorunlu veya isteğe bağlı staj yapan öğrenci bulunmamaktadır.

**Tablo 69:** Mezun Durumuna Gelen ve Mezun Olan Öğrenci Sayıları

Programın Adı	2022			2023			2024		
	Mezun Durumuna Gelen Öğrenci Sayısı	Mezun Öğrenci Sayısı	Mezun Oranı (%)	Mezun Durumuna Gelen Öğrenci Sayısı	Mezun Öğrenci Sayısı	Mezun Oranı (%)	Mezun Durumuna Gelen Öğrenci Sayısı	Mezun Öğrenci Sayısı	Mezun Oranı (%)
Coğrafya				9	1	11,11	9	4	44,44
Coğrafya Eğitimi				0	0	0	4	4	100,00
Çağdaş Türk Lehçeleri ve Edebiyatları				7	4	57,14	7	6	85,71
Eğitim Bilimleri				2	2	100,00	0	1	0
Eğitim Yönetimi				0	0	0	0	0	0
Eğitim Programları ve Öğretim					15	0	31	13	41,94
Eğitim Programları ve Öğretim (Uzaktan Eğitim)				44	44	100,00	88	88	100,00
Felsefe ve Din Bilimleri				9	4	44,44	9	8	88,89
Felsefe				9	0	0,00	9	0	0,00
Finansal Ekonomi				0	0	0	0	0	0
Gastronomi ve Mutfak Sanatları				6	6	100,00	5	5	100,00
İktisat				8	7	87,50	9	5	55,56
İslam Tarihi ve Sanatları				9	9	100,00	10	10	100,00
İşletme				11	11	100,00	10	10	100,00
İşletme (İngilizce)				5	0	0,00	5	4	80,00
İşletme Yönetimi (İkinci Öğretim)				14	14	100,00	14	14	100,00
Kamu Hukuku				0	0	0	29	29	100,00

Kamu Yönetimi				2	1	50,00	1	1	100,00
Katılım Bankacılığı				3	2	66,67	2	2	100,00
Maliye				12	6	50,00	12	8	66,67
Mali Hukuk (İkinci Öğretim)				6	6	100,00	15	15	100,00
Muhasebe – Finansman				10	6	60,00	10	8	80,00
Müzik				24	20	83,33	24	23	95,83
Özel Hukuk				3	2	66,67	3	2	66,67
Okul Öncesi Eğitimi				0	0	0	5	5	100,00
Okul Öncesi Eğitimi (İkinci Öğretim)				26	26	100,00	19	19	100,00
Psikoloji				0	0	0	0	0	0
Sanat ve Tasarım				15	14	93,33	13	10	76,92
Sınıf Eğitimi				15	14	93,33	14	14	100,00
Sınıf Eğitimi (İkinci Öğretim)				25	25	100,00	12	12	100,00
Siyaset Bilimi ve Kamu Yönetimi				10	3	30,00	13	6	46,15
Sosyal Bilgiler Eğitimi				11	5	45,45	13	12	92,31
Sosyoloji				15	12	80,00	15	13	86,67
Tarih Eğitimi				0	0	0	0	0	0
Tarih				20	10	50,00	27	5	18,52
Tarih (İkinci Öğretim)				0	0	0	0	0	0
Temel İslam Bilimleri				0	0	0	28	0	0,00
Turizm İşletmeciliği				18	11	61,11	16	4	25,00
Turizm Rehberliği				0	0	0	16	2	12,50
Turizm Rehberliği (İkinci Öğretim)				22	22	100,00	22	21	95,45
Türk Dili ve Edebiyatı				15	10	66,67	16	11	68,75
Türkçe Eğitimi				7	6	85,71	10	9	90,00
Türkçe Eğitimi (İkinci Öğretim)				17	17	100,00	1	1	100,00
Uluslararası Ticaret ve Finansman				7	6	85,71	8	8	100,00
Üretim Yönetimi ve Pazarlama				9	8	88,89	6	5	83,33
Yerel Yönetimler ve Maliyesi (İkinci Öğretim)				0	0	0	0	0	0
Yönetim ve Organizasyon				4	4	100,00	7	7	100,00
<b>Toplam</b>				<b>429</b>	<b>353</b>	<b>-</b>	<b>567</b>	<b>424</b>	<b>-</b>

Yukarıdaki tabloda sunulduğu üzere kuruluşundan beri enstitümüzden 2024 yılında 424 öğrencimiz mezun olmuştur. 2024 yılındaki mezun sayısı bir önceki yıla göre önemli oranda artış göstermiştir

**Tablo 70:** Dijital Mezuniyet Yıllığı Hazırlayan Program Bilgileri

Programın Adı	Erişim Adresi
-	LİNK

2024 yılında enstitümüzde dijital mezuniyet yıllığı hazırlayan program bulunmamaktadır.

**Tablo 71:** Mezun Bilgi Sistemine Kaydedilen Öğrenci Bilgileri

Programın Adı	2022			2023			2024		
	Mezun Öğrenci Sayısı	Mezun Bilgi Sistemine Kaydedilen Öğrenci Sayısı	Mezun Bilgi Sistemine Kaydedilme Oranı (%)	Mezun Öğrenci Sayısı	Mezun Bilgi Sistemine Kaydedilen Öğrenci Sayısı	Mezun Bilgi Sistemine Kaydedilme Oranı (%)	Mezun Öğrenci Sayısı	Mezun Bilgi Sistemine Kaydedilen Öğrenci Sayısı	Mezun Bilgi Sistemine Kaydedilme Oranı (%)
Coğrafya				1	2	200,00	4	0	0,00
Coğrafya Eğitimi				0	0	0	4	1	25,00
Çağdaş Türk Lehçeleri ve Edebiyatları				4	0	0,00	6	3	50,00
Eğitim Bilimleri				2	2	100,00	1	1	100,00
Eğitim Yönetimi				0	0	0	0	0	0
Eğitim Programları ve Öğretim				15	9	60,00	13	6	46,15
Eğitim Programları ve Öğretim (Uzaktan Eğitim)				44	16	36,36	88	17	19,32
Felsefe ve Din Bilimleri				4	1	25,00	8	1	12,50
Felsefe				0	0	0	0	0	0
Finansal Ekonomi				0	0	0	0	0	0
Gastronomi ve Mutfak Sanatları				6	1	16,67	5	0	0,00
İktisat				7	2	28,57	5	1	20,00
İslam Tarihi ve Sanatları				9	1	11,11	10	3	30,00
İşletme				11	7	63,64	10	3	30,00
İşletme (İngilizce)				0	1	0	4	3	75,00
İşletme Yönetimi (İkinci Öğretim)				14	11	78,57	14	7	50,00
Kamu Hukuku				0	0	0	29	11	37,93
Kamu Yönetimi				1	3	300,00	1	0	0,00
Katılım Bankacılığı				2	1	50,00	2	1	50,00
Maliye				6	8	133,33	8	3	37,50

Mali Hukuk (İkinci Öğretim)				6	1	16,67	15	7	46,67
Muhasebe – Finansman				6	1	16,67	8	6	75,00
Müzik				20	3	15,00	23	6	26,09
Özel Hukuk				2	1	50,00	2	0	0,00
Okul Öncesi Eğitimi				0	0	0	5	0	0,00
Okul Öncesi Eğitimi (İkinci Öğretim)				26	3	11,54	19	9	47,37
Psikoloji				0	0	0	0	0	0
Sanat ve Tasarım				14	5	35,71	10	6	60,00
Sınıf Eğitimi				14	3	21,43	14	4	28,57
Sınıf Eğitimi (İkinci Öğretim)				25	1	4,00	12	4	33,33
Siyaset Bilimi ve Kamu Yönetimi				3	0	0,00	6	4	66,67
Sosyal Bilgiler Eğitimi				5	3	60,00	12	3	25,00
Sosyoloji				12	22	183,33	13	7	53,85
Tarih Eğitimi				0	0	0	0	0	0
Tarih				10	6	60,00	5	5	100,00
Tarih (İkinci Öğretim)				0	0	0	0	0	0
Temel İslam Bilimleri				0	0	0	0	0	0
Turizm İşletmeciliği				11	4	36,36	4	2	50,00
Turizm Rehberliği				0	0	0	2	0	0,00
Turizm Rehberliği (İkinci Öğretim)				22	13	59,09	21	11	52,38
Türk Dili ve Edebiyatı				10	7	70,00	11	4	36,36
Türkçe Eğitimi				6	0	0,00	9	3	33,33
Türkçe Eğitimi (İkinci Öğretim)				17	2	11,76	1	6	600,00
Uluslararası Ticaret ve Finansman				6	2	33,33	8	0	0,00
Üretim Yönetimi ve Pazarlama				8	3	37,50	5	2	40,00
Yerel Yönetimler ve Maliyesi (İkinci Öğretim)				0	0	0	0	0	0
Yönetim ve Organizasyon				4	3	75,00	7	2	28,57
<b>Toplam</b>				<b>353</b>	<b>148</b>	<b>41,93</b>	<b>424</b>	<b>152</b>	<b>35,85</b>

Son 2 yılda mezun bilgi sistemine kaydedilen öğrenci listesi yukarıdaki gibidir.

**Tablo 72:** Programların Eğitsel Performans Ölçeği Sonuçları

Programın Adı	Performans Sonucu (%)
Coğrafya (YL) (TEZLİ)	100
Çağdaş Türk Lehçeleri ve Edebiyatları (YL) (TEZLİ)	100
Eğitim Programları ve Öğretim (UÖ) (YL) (TEZSİZ)	100
Eğitim Programları ve Öğretim (YL) (TEZLİ)	100
Eğitim Yönetimi (YL) (TEZLİ)	99
Felsefe ve Din Bilimleri (YL) (TEZLİ)	100
Finansal Ekonomi (YL) (TEZLİ)	100
Gastronomi ve Mutfak Sanatları (YL) (TEZLİ)	97,4
İslam Tarihi ve Sanatları (YL) (TEZLİ)	97,6
İşletme (DR)	99,6

İşletme (İngilizce) (YL) (TEZLİ)	99,8
İşletme Yönetimi (İÖ) (YL) (TEZSİZ)	93,4
Kamu Hukuku (YL) (TEZLİ)	100
Kamu Hukuku (YL) (TEZSİZ) (İÖ)	99,8
Maliye (YL) (TEZLİ)	100
Mali Hukuk (İÖ) (YL) (TEZSİZ)	97
Okul Öncesi Eğitimi (YL) (TEZLİ)	95,6
Okul Öncesi Eğitimi (YL) (TEZSİZ) (İÖ)	100
Psikoloji (YL) (TEZLİ)	100
Resim (YL) (TEZLİ)	100
Sınıf Eğitimi (YL) (TEZLİ)	99,6
Siyaset Bilimi ve Kamu Yönetimi (YL) (TEZLİ)	93,2
Sosyal Bilgiler Eğitimi (YL) (TEZLİ)	94,8
Sosyoloji (YL) (TEZLİ)	92,6
Tarih (YL) (TEZLİ)	100
Temel İslam Bilimleri (YL) (TEZLİ)	99,6
Turizm Rehberliği (YL) (TEZLİ)	100
Turizm Rehberliği (İÖ) (YL) (TEZSİZ)	100
Türk Dili ve Edebiyatı (YL) (TEZLİ)	100
Türkçe Eğitimi (YL) (TEZLİ)	100
Uluslararası Ticaret ve Finansman. (YL)(TEZLİ)	94
<b>Genel Ortalama</b>	<b>98,48</b>

2024 yılı Enstitümüz Eğitsel Performans Ölçeği sonuçları ortalaması 98,48'tür.

**Tablo 73:** Öğrenci Memnuniyet Düzeyi

2022	2023	2024
72,32	71,89	69,92

Üniversitemiz adına kalite koordinatörlüğü tarafından düzenlenen anket sonuçları dikkate alınarak son 3 yılda öğrenci memnuniyet düzeyinde değişiklik yaşanmamıştır.

**Tablo 74:** Mezunların Memnuniyet Düzeyi

2022	2023	2024
-	64,58	74,68

2024 yılında yapılan mezun memnuniyet anketi sonucu 74,68'dir. Son üç yılda mezun memnuniyet anketi sonuçlarında artış göstermiştir.

**Tablo 75:** Yıllık Ders Saati Sayıları

	I. Öğretim		II. Öğretim		Uzaktan Öğretim		Toplam		Toplam
	Maaş Kar.	Ücret Kar.	Maaş Kar.	Ücret Kar.	Maaş Kar.	Ücret Kar.	Maaş Kar.	Ücret Kar.	
Ders Saati									

Enstitümüz kadrosunda yer alan öğretim görevlilerinin ders saat ücreti bulunmamaktadır.



### 1.3.7.2. Araştırma ve Geliştirme Hizmetleri

**Tablo 76:** Üniversitenin Öncelikli Alanlarına İlişkin Gerçekleşen Bilimsel Etkinlik Bilgileri

Etkinliğin Adı	Etkinliğin Türü*	Etkinliğin Yeri	Üniversitenin Öncelikli Alan Kapsamı				Etkinlik Gerçekleştiği Tarihler**
			Mühendislik	Turizm	Hayvan Sağlığı ve Hayvancılık	Diğer	
-	-	-	-	-	-	-	-

\* Etkinliğin türü: Seminer, eğitim, konferans, çalıştay vb.

\*\* Etkinliğin gerçekleştiği tarihler: Tarihler, gün, ay, yıl şeklinde yazılacaktır. Örneğin: 27.09.2024.

Enstitümüzde öğretim elemanları veya öğrencileri tarafından biriminiz adına gerçekleşen bilimsel etkinlikler bulunmamaktadır.

**Tablo 77:** 2209-A Üniversite Öğrencileri Araştırma Projeleri Destekleme Programı

Proje Adı	Öğrencinin Bölümü	Proje Bütçesi	Proje Süresi	Proje Kabul Tarihi
-	-	-	-	-

Enstitümüzde, TÜBİTAK tarafından desteklenen 2209-A Üniversite Öğrencileri Araştırma Projeleri Destekleme Programı projesi bulunmamaktadır.

**Tablo 78:** Teknoparklarda Kurulan Şirket Sayıları

Şirket Türü	2022	2023	2024
Akademik Personel Şirket Sayısı			
Öğrenci Şirket Sayısı			
<b>Toplam</b>			

Son 3 yılda enstitümüz öğretim elemanları veya öğrencileri tarafından Teknoparklarda kurulan herhangi bir şirket bulunmamaktadır.

**Tablo 79:** Öğretim Elemanları ve Öğrencilerin Teknoparklardaki Şirket Bilgileri

Teknoparkın Adı	Şirketin Adı	Şirketin Faaliyet Alanı	Şirketin Kurulma Tarihi	Akademik/Öğrenci

Enstitümüz öğretim elemanları veya öğrencileri tarafından Teknoparklarda kurulan herhangi bir şirket bulunmadığından yukarıdaki tablo doldurulamamıştır.

**Tablo 80:** Proje Bilgileri

Proje Kaynakları	Önceki Yılandan Devreden Proje Sayısı	Yıl İçinde Eklenen Proje Sayısı	Yıl İçinde Biten Proje Sayısı	Ertesi Yıla Devreden Proje Sayısı	Yıl İçinde Proje Bütçesinden Yapılan Harcama Tutarı
B.A.P.	13	3	7	9	163.727,30₺
TÜBİTAK					
...					

<b>Toplam</b>	<b>13</b>	<b>3</b>	<b>7</b>	<b>9</b>	<b>163.727,30₺</b>
---------------	-----------	----------	----------	----------	--------------------

Enstitümüzde 2024 yılında tamamlanan BAP destekli proje sayısı 1 iken aynı yıl içinde eklenen BAP destekli proje sayısı 7'dir.

**Tablo 81:** Tamamlanan Proje Sayıları ve Proje Harcama Tutarları

Proje Kaynakları	2022		2023		2024	
	Sayı	Bütçe	Sayı	Bütçe	Sayı	Bütçe
B.A.P.	11	159.249,11₺	8	153.507,00₺	<b>13</b>	263.1073,3₺
<b>Toplam</b>	<b>11</b>	159.249,11₺	<b>8</b>	153.507,00₺	<b>13</b>	263.1073,3₺

Son 3 yılda enstitümüz öğretim elemanları tarafından tamamlanan proje sayısında bir artış söz konusudur.

**Tablo 82:** Bölgesel Kalkınma İhtiyaçlarına Yönelik Bilimsel Proje Bilgileri

Projenin Türü	Projenin Adı	Projenin Yürütücüleri	Projenin Kabul Tarihi	Projenin Durumu (Tamamlandı/Devam ediyor)
-	-	-	-	-

Enstitümüz öğretim elemanları veya öğrencileri tarafından yürütülen ve bölgesel kalkınma ihtiyaçlarına yönelik projeler bulunmamaktadır.

**Tablo 83:** Yıllar İtibarıyla Buluş Sayıları

Tescil Edilen Buluş Türü	2022	2023	2024
Patent	-	-	-
Faydalı Model	-	-	-
...			
<b>Toplam</b>	-	-	-

Son 3 yılda enstitümüz öğretim elemanlarınca yapılan buluşlardan tescil edilen patent, faydalı model vb. buluş bulunmamaktadır.

**Tablo 84:** Tescil Başvurusu Yapılan Buluş Bilgileri

Buluş Başlığı	Buluş Tipi (Patent/Faydalı Model vb.)	Buluş Sahibi/Sahipleri	Hak Sahipleri	Üniversitemiz Hak Sahipliği Oranı (%)	Başvuru Tarihi
-	-	-	-	-	-

Son 3 yılda enstitümüz öğretim elemanlarınca yapılan buluşlardan tescil edilen patent, faydalı model vb. buluş bulunmadığından yukarıdaki tablo doldurulamamıştır.

**Tablo 85:** Tescil Edilen Buluş Bilgileri

Buluş Başlığı	Buluş Tipi (Patent/Faydalı Model vb.)	Buluş Sahibi/Sahipleri	Hak Sahipleri	Üniversitemiz Hak Sahipliği Oranı (%)	Tescil Edilen Ülkeler	Tescil Tarihi
-	-	-	-	-	-	-

Son 3 yılda enstitümüz öğretim elemanlarınca yapılan buluşlardan tescil edilen patent, faydalı model vb. buluş bulunmadığından yukarıdaki tablo doldurulamamıştır.

**Tablo 86:** Ticarileşen Buluşlar

Buluş Başlığı	Buluş Tipi (Patent/Faydalı Model vb.)	Buluş Sahibi/Sahipleri	Hak Sahipleri	Üniversitemiz Hak Sahipliği Oranı (%)	Ticarileşme Şekli	Ticarileşme Tarihi
-	-	-	-	-	-	-

Son 3 yılda enstitümüz öğretim elemanlarınca yapılan buluşlardan tescil edilen ve ticarileşen patent, faydalı model vb. buluş bulunmadığından yukarıdaki tablo doldurulamamıştır.

**Tablo 87:** Yıllar İtibarıyla Lisansüstü Tezlerden Üretilen Yayın Sayıları

Yayının Kaynağı	2022	2023	2024
Yüksek Lisans Tezi	15	12	10
Doktora Tezi	47	40	42
<b>Toplam</b>	<b>62</b>	<b>52</b>	<b>52</b>

Enstitümüzde son 3 yıl içinde tezlerden üretilen yayınlar yukarıdaki tabloda sunulmuştur.

**Tablo 88:** Bilimsel Yayınlar

Değerlendirme Kriterleri	2022	2023	2024
SCI, SSCI ve AHCI, CPCI-S, CPCI-SSH, ESCI içindeki indeks ve özler tarafından taranan dergilerde yayınlanan teknik not, editöre mektup, tartışma, örnek olay sunumu ve özet türünden olanlar <u>dışında yayınlanmış makale sayısı.</u> (Web of Science Veri Tabanı Verilerine Göre)	-	-	-
SCI, SSCI ve AHCI, CPCI-S, CPCI-SSH, ESCI içindeki indeks ve özler tarafından taranan dergilerde yayınlanan teknik not, editöre mektup, tartışma, örnek olay sunumu ve özet türünden yayınların sayısı. (Web of Science Veri Tabanı Verilerine Göre)	-	-	-
<b>Toplam</b>	<b>-</b>	<b>-</b>	<b>-</b>

2023 yılında enstitümüz öğretim elemanları tarafından üretilen bilimsel yayın bulunmamaktadır.

**Tablo 89:** Öğretim Elemanlarının Uluslararası Yayın ve Atıf Sayıları (Web of Science)

Değerlendirme Kriterleri	2022	2023	2024
Öğretim Elemanlarının Yayın Sayısı	-	-	-
<b>Öğretim Elemanı Başına Düşen Yayın Sayısı</b>	-	-	-
Öğretim Elemanlarının Atıf Sayısı	-	-	-
<b>Öğretim Elemanı Başına Düşen Atıf Sayısı</b>	-	-	-

2023 yılında enstitümüz öğretim elemanları tarafından üretilen bilimsel yayın bulunmadığından yukarıdaki tablo doldurulamamıştır.

**Tablo 90:** ISI İndekslerine Giren Dergilerde Görevli Akademik Personel Sayısının Dağılımı

Yayın Adı	Baş Editör	Editör	Özel Sayı Editörü	Yardımcı Editör	Yayın Kurulu Üyesi	Değerlendirme Kurulu Üyesi	Danışma Kurulu Üyesi	Toplam
	-	-	-	-	-	-	-	-
<b>Toplam</b>	-	-	-	-	-	-	-	-

Enstitüde ISI indekslerindeki dergilerde görevli akademik personel bulunmamaktadır.

**Tablo 91:** Ulusal ve Uluslararası Hakemlik Sayıları

Düzye	2022	2023	2024
Ulusal	-	-	-
Uluslararası	-	-	-
<b>Toplam</b>	-	-	-

Enstitümüzde ulusal veya uluslararası yayınlarda hakemlik yapan öğretim elemanı bulunmamaktadır.

**Tablo 92:** Öğretim Elemanlarının Aldıkları Burs Bilgileri

Öğretim Elemanının Görev Yaptığı Programın Adı	Bursun Adı	Unvanı	2022	2023	2024
-	-	-	-	-	-
<b>Toplam</b>			-	-	-

Enstitümüzde burs alan bir öğretim elemanı bulunmamaktadır.

**Tablo 93:** Öğretim Elemanlarının Aldıkları Ödül Bilgileri

Öğretim Elemanının Görev Yaptığı Programın Adı	Ödülü Veren Kurum	Ödülün Adı	Unvanı	2022	2023	2024
-	-	-	-	-	-	-
<b>Toplam</b>				-	-	-

Enstitümüzde son 3 yılda kurum içi ve kurum dışı ödül alan bir öğretim elemanı bulunmamaktadır.

### 1.3.7.3. Sosyal Hizmetler

**Tablo 94:** Spor Tesislerinde Gerçekleştirilen Faaliyet Bilgileri

Bulunduğu Yer	Salonun Adı	Açık/ Kapalı	Kapasitesi	Gerçekleştirilen Etkinlik Sayısı	Hizmet Verdiği Kesim
-	-	-	-	-	-

Enstitümüzde spor tesisi bulunmamaktadır.

**Tablo 95:** Öğrencilerin/Takımların Turnuvalarda/Sanatsal-Kültürel Yarışmalarda Kazandıkları Ödüller/Dereceler

Takım/Sporcu Adı	Turnuvaların /Yarışmanın Adı	Yarışmanın Düzeyi	Kazandığı Derece ve Ödül
-	-	-	-

Enstitümüzün takım ve sporcuları bulunmadığından yukarıdaki tablo doldurulamamıştır.

**Tablo 96:** Birim Etkinlik Bilgileri

Etkinlik Sıra No <sup>1</sup>	Etkinliğin Adı	Etkinliğin Türü <sup>2</sup>	Etkinliğin Yeri	Etkinlik Toplumsal Katkı Faaliyeti mi?		Etkinlik Halka Açık mı?		Düzeyi		Hedef Kitle <sup>3</sup>
				Evet	Hayır	Evet	Hayır	Ulusal	Uluslararası	
1	Sosyal Medya ve Toplum	TV Programı	Kanal 3	X		X		X		Halk
2	Kadın ve Toplum	TV Programı	Kanal 3	X		X		X		Halk
3	Tevrat'ı Kim Yazdı?	Söyleşi	Online	X			X	X		Öğrenci
4	Zihniyet ve Bilim: Noktayı Nazara Göre Değişen Manzara Algısı	Söyleşi	Online	X			X	X		Öğrenci
5	Ayazini Bölgesine Gezi	Teknik Gezi	Ayazini	X			X	X		Öğrenci
6	Frigya Çevre Temizliği	Eğitim Programı	Frigya	X			X	X		Öğrenci
7	Afyonkarahisar Belediyesi Engelsiz Gastronomi Mutfağı ve Terapi Merkezi Ziyareti	Teknik Gezi	Engelsiz Gastronomi Mutfağı ve Terapi Merkez	X			X	X		Öğrenci
8	Duygu ile Keyif Kahvesi Programı	TV Programı	Kanal 3	X		X		X		Halk

9	Yatırım dünyasının kapılarını aralamaya hazır mısın? 'Borsa 101' ile borsa ve finans piyasalarının sırlarını keşfedin	Konferans	Sabri Bektöre Konferans Salonu	X			X	X		Öğrenci
10	Birinci Yılında Gazze Soykırımı	Panel	Sabri Bektöre Konferans Salonu	X		X		X		Akademik Personel, Öğrenci
11	İnteraktif Kadın Girişimcilik Kampı (Fikri Olan Gelsin, Hayallerini Gerçeğe Dönüştür)	Eğitim Programı	Afyonkarahisar Ticaret ve Sanayi Odası	X		X		X		Akademik Personel, Öğrenci, Halk
12	Afyonkarahisar Kent Ormanında Çevre Temizliği	Eğitim Programı	Afyonkarahisar Kent Ormanı	X			X	X		Öğrenci
13	Sosyal Medya ve Siber Güvenlik	Seminer	Sabri Bektöre Konferans Salonu	X			X	X		Akademik Personel, Öğrenci
14	Türkiye'nin Avrasya Ekonomileri ile İkili Ticari, Ekonomik İlişkileri ve İzlenen Politikalar	Seminer	Sabri Bektöre Konferans Salonu	X			X	X		Öğrenci
15	Global Enflasyon Sorununu Yeniden Ele Almak ;Amprık Kanıtlar	Seminer	Sabri Bektöre Konferans Salonu	X			X	X		Öğrenci

**Tablo 94:** Birim Etkinlik Bilgileri (Devamı)

Etkinlik Sıra No <sup>1</sup>	Etkinliğin Kapsamı <sup>5</sup>	Etkinliğin Üniversitenin Öncelikli Alanlarıyla İlişkisi <sup>6</sup>	Katılımcı Sayısı	Etkinliğin Maliyeti <sup>7</sup>	Etkinlik Memnuniyeti	Etkinlik Linki <sup>4</sup>
1	Kültürel Faaliyet	Gerçekleşen faaliyet üniversitenin öncelikli alanları ile ilişkili değildir	-	Yok		<a href="#">Link</a>
2	Kültürel Faaliyet	Gerçekleşen faaliyet üniversitenin	-	Yok		<a href="#">Link</a>

		öncelikli alanları ile ilişkili değildir				
3	Kültürel Faaliyet	Gerçekleşen faaliyet üniversitenin öncelikli alanları ile ilişkili değildir	20	Yok		<a href="#">Link</a>
4	Kültürel Faaliyet	Gerçekleşen faaliyet üniversitenin öncelikli alanları ile ilişkili değildir	20	Yok		<a href="#">Link</a>
5	Kalitenin Geliştirilmesine Yönelik Faaliyet	Turizm alanında gerçekleştirilen bilimsel etkinlik	19	Yok		<a href="#">Link</a>
6	Sosyal Sorumluluk Projesi, Öğrenciler Tarafından Gerçekleştirilen Sosyal Sorumluluk Projesi, Çevre Duyarlılığı Faaliyeti	Gerçekleşen faaliyet üniversitenin öncelikli alanları ile ilişkili değildir	18	Yok		<a href="#">Link</a>
7	Dezavantajlı Gruplara Yönelik Sosyal Entegrasyon ve Kapsayıcılığa İlişkin Yapılan Faaliyet,	Gerçekleşen faaliyet üniversitenin öncelikli alanları ile ilişkili değildir	14	Yok		<a href="#">Link</a>
8	Kültürel Faaliyet	Gerçekleşen faaliyet üniversitenin öncelikli alanları ile ilişkili değildir	29	Yok		<a href="#">Link</a>
9	Kalitenin Geliştirilmesine Yönelik Faaliyet	Gerçekleşen faaliyet üniversitenin öncelikli alanları ile ilişkili değildir	-	Yok		<a href="#">Link</a>
10	Kültürel Faaliyet	Gerçekleşen faaliyet üniversitenin öncelikli alanları ile ilişkili değildir	40	Yok		<a href="#">Link</a>
11	Kalitenin Geliştirilmesine Yönelik Faaliyet	Gerçekleşen faaliyet üniversitenin öncelikli alanları ile ilişkili değildir	33	Yok		<a href="#">Link</a>
12	Sosyal Sorumluluk Projesi, Öğrenciler Tarafından Gerçekleştirilen Sosyal Sorumluluk Projesi, Çevre Duyarlılığı Faaliyeti	Gerçekleşen faaliyet üniversitenin öncelikli alanları ile ilişkili değildir	18	Yok		<a href="#">Link</a>

13	Kalitenin Geliştirilmesine Yönelik Faaliyet	Gerçekleşen faaliyet üniversitenin öncelikli alanları ile ilişkili değildir	30	Yok		<a href="#">Link</a>
14	Kültürel Faaliyet	Gerçekleşen faaliyet üniversitenin öncelikli alanları ile ilişkili değildir	18	Yok		<a href="#">Link</a>
15	Kalitenin Geliştirilmesine Yönelik Faaliyet	Gerçekleşen faaliyet üniversitenin öncelikli alanları ile ilişkili değildir	19	Yok		<a href="#">Link</a>

**Tablo 97:** Birimi Tanıtıcı Ziyaretler

Ziyaret Edilen/Eden Kurum	Ziyaret Konusu	Ziyaret Tarihleri
-	-	-

2024 yılında enstitüyü tanıtıcı ziyaret gerçekleştirilmemiştir.

**Tablo 98:** Burs Hizmetlerinden Yararlanan Öğrenci Sayıları

Burs Adı	2022	2023	2024
Kredi ve Yurtlar Kurumu	-	-	-
YÖK 100/2000 Doktora Bursu	29	28	18

Son üç yılda YÖK 100/2000 Doktora Bursu alan öğrenci sayısında ilgili öğrencilerin mezun yada azami burs alma süresi dolması nedeniyle bir azalma gözlemlenmektedir. 2024 yılında YÖK 100/2000 Doktora Bursu alan öğrenci sayısı 18 olmuştur.

**Tablo 99:** Kısmi Zamanlı Öğrenci Çalıştırma Programı Kapsamında Çalışan Öğrenci Bilgileri

Çalıştığı Alt Birim	2022	2023	2024
Öğrenci İşleri	3	1	1
<b>TOPLAM</b>	3	1	1

Enstitümüz Öğrenci İşlerinde kısmi zamanlı öğrenci çalıştırma programı kapsamında 1 öğrenci çalışmaktadır.

**Tablo 100:** Öğrenci Kulüp ve Topluluklarının Yürüttüğü Faaliyet Bilgileri

Öğrenci Kulüp ve Topluluk Adı	Üye Sayısı	Faaliyet Türü	Faaliyet Sayıları		
			2022	2023	2024
-	-	-	-	-	-
<b>Toplam</b>					

Enstitümüze bağlı öğrenci kulüp ve topluluğu bulunmadığından yukarıdaki tablo doldurulamamıştır.



**Tablo 101:** Dış Paydaş Memnuniyet Düzeyi

2022	2023	2024
82,28	85,24	88,33

2024 yılında 33 dış paydaş üyesi memnuniyet anketine katılım sağlamıştır.

#### 1.3.7.4. İdari Hizmetler

**Tablo 102:** Doğrudan Teminlere İlişkin Bilgiler

İşin Adı	Doğrudan Temin Türü	Doğrudan Temin Şekli	Doğrudan Temin Tarihi	Doğrudan Temin Tutarı
Kırtasiye Malzemesi Alımı	Mal ve Malzeme Alımı	4734 Kapsamında 22/d	08.11.2024	58.494,00 ₺

Enstitümüz tarafından gerçekleştirilen doğrudan teminlere ilişkin bilgiler yukarıdaki tabloda sunulmuş, gerçekleştirilen doğrudan teminlerin tamamının türünün mal ve malzeme alımı olduğu görülmüştür.

**Tablo 103:** İkili Protokol ve Sözleşmeler

Kurumun Adı	Protokolün-Sözleşmenin Konusu	Başlama ve Bitiş Tarihi
-	-	-

2024 yılında enstitümüzün herhangi bir kurumla imzaladığı protokol ya da sözleşme bulunmamaktadır.

### 1.3.8. Yönetim ve İç Kontrol Sistemi

Üniversitemiz 5018 sayılı Kamu Mali Yönetimi ve Kontrol Kanununun “Özel İdareli Bütçeler” bölümünde yer almaktadır. Kamu Mali Yönetimi ve Kontrol Kanunu ile üniversitemizin gelir, gider, varlık ve yükümlülüklerine ilişkin verilen mali kararlar ve yapılan işlemlerde kamu kaynaklarının etkili, ekonomik ve verimli bir şekilde kullanılıp kullanılmadığı denetlenmektedir. Bu bağlamda birim harcama yetkilisi ve gerçekleştirme görevlisi ilgili mevzuat çerçevesinde, karar alma süreci de dahil olmak üzere birim komisyon üyeleri ve diğer personelle birlikte çalışarak satın alma işlemlerini sonuçlandırmakta, harcama öncesi ve sonrasında inceleme, araştırma, sonuçlandırma, verimli/etkin kullanma gibi hususlar göz önünde bulundurulmaktadır.

Afyon Kocatepe Üniversitesi Kamu İç Kontrol Standartlarına Uyum Eylem Planı kapsamında enstitümüzde 2024 yılına ilişkin gerekli çalışmalar yürütülmektedir. Bu süreçte, enstitümüzün, misyon, vizyon, organizasyon şeması ve söz konusu bu şemaya uygun olarak ilgili pozisyonların görev tanımları belirlenmiş, iş akış süreçlerinin/şemaları hazırlanmıştır. Bu doğrultuda enstitü “Kalite Sorumlusu” koordinasyonunda “Kalite Geliştirme Ekibi” oluşturulmuş ve bu çalışmalar yürütülmüştür. Özellikle kalite süreçlerinde yapılan çalışmalar enstitü Web sayfasında açılan “Kalite” sekmesinde tüm paydaşlarla da paylaşılmaktadır.

**Tablo 104:** Enstitü Kurulu

Üyenin (Unvanı) Adı ve Soyadı	Görevi
Prof. Dr. Hacı İbrahim DELİCE	Müdür
Doç. Dr. Osman USLU	Müdür Yardımcısı
Dr. Öğr. Üyesi Muhammed Salim DANIŞ	Müdür Yardımcısı
Prof. Dr. M. Ali ÖZDEMİR	Anabilim Dalı Başkanı
Prof. Dr. Cüneyt AKIN	Anabilim Dalı Başkanı
Prof. Dr. Gürbüz OCAK	Anabilim Dalı Başkanı
Prof. Dr. Murat KELİKLİ	Anabilim Dalı Başkanı
Prof. Dr. İrfan GÖRKAŞ	Anabilim Dalı Başkanı
Prof. Dr. Mustafa SANDIKCI	Anabilim Dalı Başkanı
Prof. Dr. Gökhan DEMİRTAŞ	Anabilim Dalı Başkanı
Doç. Dr. Abdullah ÇAKMAK	Anabilim Dalı Başkanı
Prof. Dr. Hatice ÖZUTKU	Anabilim Dalı Başkanı
Doç. Dr. Mehmet AYKANAT	Anabilim Dalı Başkanı
Prof. Dr. İhsan Cemil DEMİR	Anabilim Dalı Başkanı
Doç. Dr. Necmiye Serap VURUR	Anabilim Dalı Başkanı
Doç. Dr. Duygu SÖKEZOĞLU ATILGAN	Anasanat Dalı Başkanı
Doç. Dr. Altan Fahri GÜLERCİ	Anabilim Dalı Başkanı
Dr. Öğr. Üyesi Timuçin AKTAN	Anabilim Dalı Başkanı
Dr. Öğr. Üyesi Erdal ÜNSAL	Anasanat Dalı Başkanı
Doç. Ülkü KÜÇÜKKURT	Anabilim Dalı Başkanı
Dr. Öğr. Üyesi Özgür CENGİZ	Anabilim Dalı Başkanı
Prof. Dr. Mustafa FİŞNE	Anabilim Dalı Başkanı

Prof. Dr. Hüseyin KOÇAK	Anabilim Dalı Başkanı
Prof. Dr. Gürsoy ŞAHİN	Anabilim Dalı Başkanı
Prof. Dr. Nusret KOCA	Anabilim Dalı Başkanı
Doç. Dr. Ahmet Emin SEYHAN	Anabilim Dalı Başkanı
Prof. Dr. Elbeyi PELİT	Anabilim Dalı Başkanı
Prof. Dr. Ahmet BAYTOK	Anabilim Dalı Başkanı
Prof. Dr. Hacı İbrahim DELİCE	Anabilim Dalı Başkanı
Prof. Dr. Celal DEMİR	Anabilim Dalı Başkanı
Prof. Dr. Erkan AKAR	Anabilim Dalı Başkanı

2024 yılında Enstitü Kurulu 4 toplantı gerçekleştirmiştir.

**Tablo 105:** Enstitü Yönetim Kurulu

Üyenin (Unvanı) Adı ve Soyadı	Görevi
Prof. Dr. Hacı İbrahim DELİCE	Müdür
Prof. Dr. Mustafa FİŞNE	Üye
Prof. Dr. Gürbüz OCAK	Üye
Doç. Dr. Selim KAYA	Üye
Doç. Dr. Osman USLU	Müdür Yardımcısı
Dr. Öğr. Üyesi Muhammed Salim DANIŞ	Müdür Yardımcısı
Enstitü Sekreteri Erkan POTUK	Raportör

2024 yılında Enstitü Yönetim Kurulu 40 toplantı gerçekleştirmiştir.

**Tablo 106:** Enstitü Danışma Kurulu

Üyenin (Unvanı) Adı ve Soyadı	Görevi	Birimi/Kurumu
Prof. Dr. Hacı İbrahim DELİCE	Müdür	Sosyal Bilimler Enstitüsü
Doç. Dr. Osman USLU	Müdür Yardımcısı	Sosyal Bilimler Enstitüsü
Dr. Öğr. Üyesi Muhammed Salim DANIŞ	Müdür Yardımcısı	Sosyal Bilimler Enstitüsü
Prof. Dr. Gürbüz OCAK	Üye	Eğitim Bilimleri Anabilim Dalı Başkanı
Prof. Dr. Hatice ÖZUTKU	Üye	İşletme Anabilim Dalı Başkanı
Dr. Öğr. Üyesi Duygu SÖKEZOĞLU ATILGAN	Üye	Müzik Anasanat Dalı Başkanı
Doç. Dr. Abdullah ÇAKMAK	Üye	İslam Tarihi ve Sanatları Anabilim Dalı Başkanı
Ali ŞENOL	Üye	Afyonkarahisar Ticaret ve Sanayi Odası/Genel Sekreter
Kemal ÇEKİÇ	Üye	MEB Afyonkarahisar TOKİ Sosyal Bilimler Lisesi/Müdür
Ali ZENGİN	Üye	İlim Yayma Cemiyeti/Afyonkarahisar Şube Başkanı
Turgay BİNGÜL	Üye	MEB Afyonkarahisar Süleyman Demirel Fen Lisesi/Müdür
Ümit UYSAL	Üye	Korel Thermal Hotel/Genel Müdür
Hasan ÖZPINAR	Üye	Taşpınar Dergisi/Editör Afyonkarahisar Merkez Mevlevihane Müzesi/Müze Müdürü
Prof. Dr. Müjgan ÖZDEMİR	Üye	AFSÜ Lisansüstü Eğitim Enstitüsü Müdürü

Gülşah TAZEGÜL	Üye	Afyonkarahisar Güzel Sanatlar Lisesi-Müzik Öğretmeni
----------------	-----	---------------------------------------------------------

2024 yılında Enstitü Danışma Kurulu 2 toplantı gerçekleştirmiştir.

## 2. AMAÇ VE HEDEFLER

### 2.1. BİRİMİN AMAÇLARI

Enstitümüz eğitim-öğretim, araştırma-geliştirme faaliyetlerini benimsemiş olduğu değerler ve etik ilkeler çerçevesinde gerçekleştirmektedir. Bu bağlamda enstitümüzün amaçları şu şekildedir:

- Üniversitemizin vizyon, misyon ve stratejik planı doğrultusunda çağdaş dünya ile entegre olmuş yüksek lisans ve doktora eğitimi vermek,
- Sosyal ve beşeri bilimler altyapısını güçlendirmek,
- Ulusal ve uluslararası düzeyde gelişmeleri ve toplumsal gereksinimleri dikkate alarak öncelikli olan alanlarda lisansüstü programların sayısını artırmak,
- Araştırma-geliştirme faaliyetlerini artırmak,
- Disiplinlerarası programlar oluşturulmasını teşvik etmektir.

### 2.2. BİRİMİN HEDEFLERİ

Enstitümüzün başat hedefleri arasında “ülkeminizin kalkınmasına katkı sağlayacak, insan haklarına saygılı, demokratik, laik ve sosyal bir hukuk devleti ilkesine bağlı yüksek nitelikli insan gücü yetiştirmek; toplumun ve yakın çevresinin sorunlarının farkında olup bu sorunlara çözüm üretecek, etik değerlere bağlı araştırma faaliyetlerini desteklemek; sonuçları ile gerek üretildiği bilim alanına gerekse topluma fayda sağlayacak nitelikli bilimsel yayınların üretilmesini sağlamak” yer almaktadır. Bu kapsamda Enstitü Yönetimi;

- Sosyal ve beşeri bilimlerin geliştirilmesi için araştırmaların niteliğine uygun destek biçimleri geliştirmek,
- Programları ulusal ve uluslararası düzeyde tanıtmak,
- Öncelikli alanlarda akademisyen yetiştirmek, bu alanlarda lisansüstü eğitim için derslik ve gerekli dokümanları sağlamak,
- Öncelikli programlar ile ilgili ulusal ve uluslararası paydaşlar ile iş birliği yapmak,
- Ulusal ve uluslararası düzeyde yayınların nicelik ve niteliğini artırmak,
- Ulusal ve uluslararası düzeyde proje sayısını artırmak,

- Farklı üniversite ve anabilim dallarından öğretim üyelerinin katılımı ile ortak çalışmaların yürütülmesini sağlamak,
- Enstitünün paydaşları ile her türlü ilişki ve iş birliğinin artırılması sağlamak, anabilim dallarında yapılan akademik çalışmalarda bölgenin kalkınmasına katkı sağlayacak çalışmaları desteklemek,
- Ulusal ve uluslararası düzeydeki araştırmaları artırarak sürdüren saygın bir kurum olmak ve mezunlarının aldıkları eğitimle alanlarında seçkin bir yere sahip olmasını sağlamak gibi faaliyetlerin yürütülmesi noktasında çalışmalarına devam etmektedir.

Yukarıdakilere ek olarak enstitünün amaçları doğrultusunda 27.09.2021 tarih ve 2021/23 sayılı yönetim kurulu kararı ile belirlenen ve bu raporun 1.1. MİSYON, VİZYON VE HEDEFLER başlığında da sunulan Enstitü hedefleri ve gerçekleştirilme durumu aşağıdaki tabloda sunulmuştur.

### 3. FAALİYETLERE İLİŞKİN BİLGİ VE DEĞERLENDİRMELER

#### 3.1. MALİ BİLGİLER

##### 3.1.1. Bütçe Uygulama Sonuçları

**Tablo 107:** Yıllar İtibarıyla Bütçe Harcama Tutarları

Tertip	2022	2023	2024
62.239.744.3341-0444.0033-13-05.04	1.189.050,00	1.545.565,00	1.482.000,00
62.239.757.3352-444.0033-02-01.01.10.01	78.563,19	183.200,84	307.364,63
62.239.757.3352-0444.0033-02-01.01.10.02	384.888,59	765.923,38	1.304.921,19
62.239.757.3352-0444.0033-02-01.01.20.01	447.135,67	1.274.992,31	2.822.994,87
62.239.757.3352-0444.0033-02-01.01.30.01	123.012,89	212.880,31	314.216,70
62.239.757.3352-0444.0033-02-01.01.40.01	24.922,03	59.652,35	114.975,52
62.239.757.3352-0444.0033-02-01.01.50.03	8.921.424,33	16.945.347,40	30.978.390,39
62.239.757.3352-0444.0033-02.02.01.10.01	104.535,15	229.768,31	389.975,81
62.239.757.3352-0444.0033-02.02.01.10.02	65.003,27	141.541,51	241.176,00
62.239.757.3352-0444.0033-02.02.04.10.01	5.902,92	0,00	0,00
62.239.757.3352-0444.0033-02-03.02.10.01	11.949,43	23.799,60	58.494,00
62.239.757.3352-0444.0033-0.203.03.10.01	19.849,04	46.867,49	92.634,72
62.239.757.3352-0444.0033-02-03.05	0,00	0,00	0,00
62.239.757.3352-0444.0033-02-03.07	4.999,90	0,00	0,00
62.239.756.3351-0444.0033-02-01.04.10.05	88.852,24	33.878,24	34.080,24
62.239.756.3351-0444.0033-02-02.04.10.01	15.909,03	8.300,14	8.349,66
62.239.761.3356-0444.0033-13-01.01.50.01	34.190,10	26.389,80	111.988,80
62.239.761.3356-0444.0033-13-01.01.50.03	698.544,91	1.695.582,76	1.864.014,36

62.239.763.3358-0444.0033-13-01.01.50.03	330.184,05	681.134,67	1.587.544,21
62.239.763.3358-0444.0033-1303.03.10.01	2.351,33	0,00	0,00
<b>Toplam</b>	<b>12.551.268,07</b>	<b>23.874.824,11</b>	<b>41.713.121,00</b>

Tabloda, e-Bütçe Sisteminden alınan raporda yer birim bütçesinden gerçekleştirilen harcama tutarları her yıl artış göstermektedir.

**Tablo 108:** Bütçe Uygulama Sonuçları

Tertip	KBÖ	Toplam Bütçe Ödeneği (TBÖ)	Harcama	KBÖ'ye Göre Harcama (%)	TBÖ'ye Göre Harcama (%)
62.239.744.3341-0444.0033-13-05.04	0	1.834.000,00	1.482.000,00	0,00	80,81
62.239.757.3352-444.0033-02-01.01.	27.579.000,00	37.617.967,87	35.842.863,30	129,96	95,28
62.239.757.3352-0444.0033-02-02.01.	921.000,00	633.359,00	631.151,81	68,53	99,65
62.239.757.3352-0444.0033-02-02.04.	15.000,00	15.000,00	0,00	0,00	0,00
62.239.757.3352-0444.0033-02-03.02.	58.953,00	58.953,00	58.494,00	99,22	99,22
62.239.757.3352-0444.0033-02-03.03.10	60.000,00	100.000,00	92.634,72	154,39	92,63
62.239.757.3352-0444.0033-02-03.05	3.200,00	3.200,00	0,00	0,00	0,00
62.239.757.3352-0444.0033-02-03.07	19.000,00	19.000,00	0,00	0,00	0,00
62.239.756.3351-0444.0033-02-01.04.	67.000,00	95.332,00	34.080,24	50,87	35,75
62.239.756.3351-0444.0033-02-02.04.	16.000,00	11.481,00	8.349,66	52,19	72,73
62.239.761.3356-0444.0033-13-01.01.	0,00	2.150.300,56	1.976.003,16	0,00	91,89
62.239.763.3358-0444.0033-13-01.01.50.03	122.000,00	1.948.870,06	1.587.544,21	1301,27	81,46
62.239.763.3358-0444.0033-1303.03.10.01	0,00	0,00	0,00	0,00	0,00
<b>Toplam</b>	<b>28.861.153,00</b>	<b>44.487.463,49</b>	<b>41.713.121,10</b>	<b>144,53</b>	<b>93,76</b>

Tablo, e-Bütçe Sisteminden alacağınız rapora uygun olarak bütçe uygulama sonuçları dikkate alınarak doldurulacaktır. Tablonun altında açıklama ve değerlendirmelere yer verilecektir.

**Tablo 109:** Birim Bütçesinden Gerçekleştirilen Öğrenci Başına Düşen Cari Hizmet Maliyetleri

Finansman Kaynağı	2022			2023			2024		
	Toplam Cari Gider	Öğrenci Sayısı	Öğrenci Başına Düşen Cari Hizmet Maliyeti	Toplam Cari Gider	Öğrenci Sayısı	Öğrenci Başına Düşen Cari Hizmet Maliyeti	Toplam Cari Gider	Öğrenci Sayısı	Öğrenci Başına Düşen Cari Hizmet Maliyeti
Hazine Yardımı	11.485.997,68	2024	5.674,9	21.471.716,88	1983	10827,90	38.149.573,73	1576	24.206.58
Öz Gelir	1.065.270,39	2024	526,32	2.403.107,23	1983	1211,85	3.563.547,37	1576	2.261.13
<b>Toplam</b>	<b>12.551.268,07</b>	<b>2024</b>	<b>6.201,22</b>	<b>23.874.824,11</b>	<b>1983</b>	<b>12039,75</b>	<b>41.713.121,10</b>	<b>1576</b>	<b>26.467.71</b>

Tabloda, e-Bütçe Sisteminden alınan raporda yer birim bütçesinden gerçekleştirilen öğrenci başına düşen cari hizmet maliyetleri hesaplanmış olup, öğrenci başına düşen cari hizmet maliyeti her yıl artış göstermektedir.

**Tablo 110:** Döner Sermaye İşletmesi Bütçe Giderleri Uygulama Sonuçları

Ekonomik Kodlar	2022			2022			2024		
	Toplam Ödenek	Harcama	Harcama Oranı (%)	Toplam ödenek	Harcama	Harcama Oranı (%)	Toplam ödenek	Harcama	Harcama Oranı (%)
01- Personel Giderleri									
02- SGK. Devlet Primi Giderleri									
03- Mal ve Hizmet Alım Giderleri									
04- Cari Transferler									
05- Sermaye Giderleri									
10- Ek Ödeme									
<b>Toplam</b>									

Enstitümüz bünyesinde döner sermaye işletmesi bulunmamaktadır.

**Tablo 111:** Döner Sermaye Gelirleri

20..	20..	20..
------	------	------



Gelir Kodu	Gelirin Türü	Gelirin Miktarı	Gelir Kodu	Gelirin Türü	Gelirin Miktarı	Gelir Kodu	Gelirin Türü	Gelirin Miktarı
<b>Toplam</b>			<b>Toplam</b>			<b>Toplam</b>		

Enstitümüz bünyesinde birim bütçesinden öğretim elemanı başına düşen döner sermaye geliri bulunmamaktadır.

**Tablo 112:** Birim Bütçesinden Öğretim Elemanı Başına Düşen Döner Sermaye Gelirleri

2022			2023			2024		
Döner Sermaye Gelir Toplamı	Birim Öğretim Elemanı Sayısı	Öğretim Elemanı Başına Düşen Döner Sermaye Geliri	Döner Sermaye Gelir Toplamı	Birim Öğretim Elemanı Sayısı	Öğretim Elemanı Başına Düşen Döner Sermaye Geliri	Döner Sermaye Gelir Toplamı	Birim Öğretim Elemanı Sayısı	Öğretim Elemanı Başına Düşen Döner Sermaye Geliri

Enstitümüz bünyesinde birim bütçesinden öğretim elemanı başına düşen döner sermaye geliri bulunmamaktadır.

### 3.1.2 Mali Denetim Sonuçları

#### 3.1.2.1. Dış Denetim

Bu bölümde, Sayıştay denetim raporlarında yer alan (varsa) biriminize ait bulgu konuları ile tespit/önerilere ve bu bulgulara istinaden yapılan işlemlere ilişkin bilgilere yer verilecek ve ilgili açıklama ile değerlendirmeler yazılacaktır. Birden fazla denetim bulgusu varsa tablo olarak yer verebilirsiniz.

#### 3.1.2.2. İç Denetim

Bu bölümde, İç Denetim raporlarında yer alan (varsa) biriminize ait bulgu konuları ile tespit/önerilere ve bu bulgulara istinaden yapılan işlemlere ilişkin bilgilere yer verilecek ve ilgili açıklama ile değerlendirmeler yazılacaktır. Birden fazla denetim bulgusu varsa tablo olarak yer verebilirsiniz.

### 3.2. PERFORMANS BİLGİLERİ

Üniversitemizin 2024-2028 Stratejik Planında yer alan performans göstergelerinden biriminizle ilişkili olanlar aşağıdaki tabloda gösterilmiştir. Tablonun ilk sütununda 2024 yılı gerçekleştirmelerine yer verilecek diğer sütunlar ilerleyen yıllarda doldurulacaktır. Tabloda 2023 yılı ve öncesindeki gerçekleştirmelere yer vermeyiniz.

**Tablo 113: Performans Göstergeleri**

Performans Göstergeleri	2022	2023	2024
<b>Temel Göstergeler</b>			
T.G. 1. Öğrenci sayısı	2024	1983	1576
T.G. 2. Öğretim üyesi sayısı	-	-	-
T.G. 3. Öğretim elemanı sayısı	3	2	2
T.G. 4. İdari personel sayısı	11	12	13
T.G. 5. Mezun sayısı	304	354	424
T.G. 6. Fiziki alan (m <sup>2</sup> )	1016	1016	1016
<b>2024-2028 Stratejik Planı Performans Göstergeleri</b>			
P.G. 1.1.1. Öz değerlendirme yapılan program sayısının değerlendirmeye alınan toplam program sayısına oranı (%)	90	-	87
P.G. 1.1.2. Akran değerlendirmesi yapılan program sayısının değerlendirmeye alınan toplam program sayısına oranı (%)	90	-	97
P.G. 1.1.3. Akreditasyon belgesi bulunan program sayısı	-	-	-
P.G. 1.1.4. Bologna Bilgi Paketi tamamlanan program sayısının toplam program sayısına oranı (%)	85	87	90
P.G. 1.2.1. Hizmet içi eğitime (eğiticilerin eğitimi) katılan öğretim elemanı sayısı-	-	-	-
P.G. 1.2.2. Eğitsel performans ölçeği sonuçlarının ortalaması (%)	-	-	98,48
<i>P.G. 1.2.3.1. Değişim programları kapsamında giden (hareketliliğini tamamlayan) öğretim elemanı sayısı</i>	-	-	-
P.G. 1.2.3. Değişim programları kapsamında giden (hareketliliğini tamamlayan) öğretim elemanı sayısının toplam öğretim elemanı sayısına oranı (%)	-	-	-
P.G. 1.3.1. Uluslararası öğrenci sayısının toplam öğrenci sayısına oranı (%)	2,04	2,87	2,54
P.G. 1.3.2. Uluslararası etkinlik sayısı	-	-	-
<i>P.G. 1.3.3.1. Erasmus, Mevlana vb. uluslararası değişim programları kapsamında üniversitemize gelen öğrenci sayısı</i>	-	-	-
<i>P.G. 1.3.3.2. Erasmus, Mevlana vb. uluslararası değişim programları kapsamında üniversitemize gelen personel sayısı</i>	-	-	-
P.G. 1.3.3. Erasmus, Mevlana vb. uluslararası değişim programları kapsamında üniversitemize gelen öğrenci ve personel sayısı	-	-	-
<i>P.G. 1.3.4.1. Erasmus, Mevlana vb. uluslararası değişim programları kapsamında giden (hareketliliğini tamamlayan) öğrenci sayısı</i>	-	7	5
<i>P.G. 1.3.4.2. Erasmus, Mevlana vb. uluslararası değişim programları kapsamında giden (hareketliliğini tamamlayan) personel sayısı</i>	-	-	1
P.G. 1.3.4. Erasmus, Mevlana vb. uluslararası değişim programları kapsamında giden (hareketliliğini tamamlayan) öğrenci ve personel sayısı	0	7	6
P.G. 1.3.5. Uluslararası iş birliği ve protokol sayısı	-	-	-
P.G. 1.4.1. Staj yapan öğrenci sayısı	1	-	-
<i>P.G. 1.4.2.1. Çift anadal programlarından mezun öğrenci sayısı</i>	-	-	-
<i>P.G. 1.4.2.2. Yan dal programlarından mezun öğrenci sayısı</i>	-	-	-
P.G. 1.4.2. Çift anadal ve yan dal programı mezun öğrenci sayısının toplam lisans mezun öğrenci sayısına oranı (%)	-	-	-
P.G. 1.4.3. Öğrencilerin mesleki gelişim ve kariyerlerine yönelik eğitsel etkinliklerin sayısı	1	-	-
P.G. 2.1.1. Üniversite mali kaynaklarıyla tamamlanan proje sayısı	11	8	13
P.G. 2.1.2. Üniversite dışı ulusal kurum ve kişilerden sağlanan mali kaynaklarla tamamlanan proje sayısı	-	-	-
P.G. 2.1.3. Uluslararası kurum ve kişilerden sağlanan mali kaynaklarla tamamlanan proje sayısı	-	-	-
<i>P.G. 2.1.4.1. Öğretim üyelerinin uluslararası yayın sayısı (Web of Science)</i>	-	-	-
<i>P.G. 2.1.4.2. Öğretim elemanlarının uluslararası yayın sayısı (Web of Science)</i>	-	-	-
<i>P.G. 2.1.4.3. Öğretim elemanı başına düşen uluslararası yayın sayısı (Web of Science)</i>	-	-	-
P.G. 2.1.4. Öğretim üyesi başına düşen uluslararası yayın sayısı (Web of Science) Not: Öğretim elemanları tarafından üretilen toplam yayının sayısının öğretim üyesi sayısına bölümü ile hesaplanacaktır.	-	-	-

P.G. 2.1.5.1. Öğretim üyelerinin uluslararası atf sayısı (Web of Science) Not: Bu gösterge ve aşağıdaki göstergelerde üniversitenin kuruluşundan itibaren öğretim elemanları tarafından üretilen yayınlara ilgili faaliyet dönemi (01 Ocak-31 Aralık) tarihleri arasında yapılan atıflar dikkate alınacaktır.	-	-	-
P.G. 2.1.5.2. Öğretim elemanlarının uluslararası atf sayısı (Web of Science)	-	-	-
P.G. 2.1.5.3. Öğretim elemanı başına düşen uluslararası atf sayısı (Web of Science)	-	-	-
P.G. 2.1.5. Öğretim üyesi başına düşen uluslararası yayın sayısı (Web of Science) Not: Öğretim elemanlarına yapılan toplam atf sayısının öğretim üyesi sayısına bölümü ile hesaplanacaktır.	-	-	-
P.G. 2.2.1. Mühendislik alanında gerçekleştirilen etkinlik sayısı (seminer, eğitim, konferans, çalıştay vb.)	-	-	-
P.G. 2.2.2. Turizm alanında gerçekleştirilen etkinlik sayısı (seminer, eğitim, konferans, çalıştay vb.)	-	-	-
P.G. 2.2.3. Hayvan sağlığı ve hayvancılık alanında gerçekleştirilen etkinlik sayısı (seminer, eğitim, konferans, çalıştay vb.)	-	-	-
P.G. 2.2.4. Üniversitemizin öncelikli alanları (Turizm, mühendislik, hayvan sağlığı ve hayvancılık) dışındaki alanlarda gerçekleştirilen bilimsel etkinlik sayısı (seminer, eğitim, konferans, çalıştay vb.)	-	-	-
P.G. 2.2.5. Bölgesel kalkınma ihtiyaçlarına yönelik bilimsel proje sayısı	-	-	-
P.G. 2.3.1. Girişimcilik, teknoloji yönetimi ve inovasyon yönetimiyle ilgili açılan ders sayısı	-	-	-
P.G. 2.3.2. Teknoparkta yürütülen proje sayısı	-	-	-
P.G. 2.3.3. Teknoparkta üniversitemiz öğretim elemanları ve öğrencilerinin şirket sayısı	-	-	-
P.G. 2.3.4.1. Üniversite adına başvuru yapılan patent sayısı	-	-	-
P.G. 2.3.4.2. Üniversite adına başvuru yapılan faydalı model sayısı	-	-	-
P.G. 2.3.4.3. Üniversite adına başvuru yapılan marka sayısı	-	-	-
P.G. 2.3.4. Üniversite adına başvuru yapılan patent/ faydalı model /marka sayısı	-	-	-
P.G. 2.3.5.1. Üniversite adına tescil edilen patent sayısı	-	-	-
P.G. 2.3.5.2. Üniversite adına tescil edilen faydalı model sayısı	-	-	-
P.G. 2.3.5.3. Üniversite adına tescil edilen marka sayısı	-	-	-
P.G. 2.3.5. Üniversite adına tescil edilen patent/ faydalı model marka sayısı (kümülatif)	-	-	-
P.G. 3.1.1. Danışma kurulları ile yapılan toplantı sayısı	2	2	2
P.G. 3.1.2. Üniversiteyi tanıtıcı ziyaret sayısı	-	-	-
P.G. 3.1.3. Paydaşlarla yapılan protokol sayısı	-	-	-
P.G. 3.2.1. Mezun olanların aynı dönemde Mezun Bilgi Sistemine kaydedilme oranı (%)	-	30	60
P.G. 3.2.2. Dijital Mezuniyet Yıllığı hazırlayan program sayısı	-	-	-
P.G. 3.2.3. Daha önceki yıllarda mezun olan öğrencilerimize yönelik düzenlenen etkinlik sayısı	-	1	1
P.G. 3.2.4. Kariyer sahibi mezunlarımızın katılımıyla gerçekleştirilen etkinlik sayısı	1	-	-
P.G. 3.3.1. Öğrenci memnuniyet düzeyi (%)	72,32	71,86	69,92
P.G. 3.3.2. Akademik personel memnuniyet düzeyi (%)	82,91	85,50	-
P.G. 3.3.3. İdari personel memnuniyet düzeyi (%)	60,14	55,14	69,03
P.G. 3.3.4. Dış paydaş memnuniyet düzeyi (%)	82,28	85,24	83,33
P.G. 3.3.5. Mezunların memnuniyet düzeyi (%)	-	64,58	74,68
P.G. 3.4.1. Sportif faaliyetlerin sayısı	-	-	-
P.G. 3.4.2. Sportif faaliyetlere katılan sporcu sayısı	-	-	-
P.G. 3.4.3. Sanatsal faaliyetlerin sayısı	-	-	-
P.G. 3.4.4. Kültürel ve diğer sosyal faaliyetlerin sayısı	-	5	7
P.G. 4.2.1. Kurum tarafından verilen hizmet içi eğitimlere katılan personel sayısı	9	10	11
P.G. 4.2.2. Eğitim düzeyini yükselten personel sayısı	-	-	1
P.G. 4.4.2. Üniversitenin sunmuş olduğu fiziksel imkânlardan (bina, peyzaj, altyapı vb.) memnuniyet düzeyi (%)	-	-	-
P.G. 4.4.3. Eğitim-öğretim amaçlı kullanılan öğrenci başına düşen kapalı fiziki alan miktarı (m <sup>2</sup> )	-	-	-
P.G. 4.4.4. Akademik personel başına düşen kapalı fiziki alan miktarı (m <sup>2</sup> )	-	-	-
P.G. 4.4.5. İdari personel başına düşen kapalı fiziki alan miktarı (m <sup>2</sup> )	1016	1016	1016

**Tablo 114:** Birim Hedefleri Gerçekleşme Durumu

Sıra No	Birim Hedefleri	Kurum Hedefi	Gerçekleşme Durumu
1.	H1: Akademik personele ve öğrencilere yönelik Akademik ve Mesleki Gelişim Seminerlerinin organize edilip 2024 yılı sonuna kadar en az beş seminerin düzenlenmesi.	Akademik personelin eğitici-öğretici niteliklerini geliştirmek	<b>İLGİLİ HEDEFE ULAŞILMASI İÇİN ÇALIŞMALAR SÜRMEKTEDİR.</b> Enstitümüz bünyesinde akademik personele ve öğrencilere yönelik Mesleki Gelişim Seminerleri bağlamında Lisansüstü Eğitimde Yabancı Dilin Önemi, Nicel Analiz Teknikleri ve .....konularında üç adet seminer ve eğitim faaliyetleri yürütülmüştür. Ancak hedeflenen beş etkinliğe ulaşamamış olup, ilgili hedefe ulaşılması için çalışmalar planlanan doğrultuda devam etmektedir. Gerçekleşen etkinlikler web sitemizde paylaşılmıştır.
2.	H2: Enstitü bünyesinde yayımlanan Sosyal Bilimler Dergisi için en az iki uluslararası endekse başvuruda bulunulması.	Araştırmacı insan kaynağının yenilikçi ve nitelikli araştırma yapabilme kapasitesini artırmak	<b>İLGİLİ HEDEFE ULAŞILMASI İÇİN ÇALIŞMALAR SÜRMEKTEDİR.</b> Sosyal Bilimler Dergisi için uluslararası endekslere başvuru tamamlanmamış olup, söz konusu endekslere başvuru süreçleri devam etmektedir.
3.	H3: Enstitü bünyesinde yayımlanan Sosyal Bilimler Dergisi'nin yıllık çıkarılan dört sayısına ek olarak "Ölümünün 100. Yılında Ziya Gökalp Özel Sayısı"nın çıkarılması	Bölgenin öncelikli alanlarına yönelik projeleri desteklemek	<b>İLGİLİ HEDEFE ULAŞILMIŞTIR.</b> Sosyal Bilimler Dergisi'nde "Ölümünün 100. Yılında Ziya Gökalp Özel Sayısı" Aralık 2024 tarihi itibarıyla yayımlanmıştır. Söz konusu özel sayıya "ulaşmak için <a href="#">tıklayınız</a> ."
4.	H4: 2024 yılı sonuna kadar en az bir doktora, en az bir tezli yüksek lisans düzeyinde olmak üzere iki yeni lisansüstü programın açılması için Yükseköğretim Kurulu'na başvuruda bulunulması.	Lisansüstü programların nitelik ve niceliklerinin artırılması	<b>İLGİLİ HEDEFE ULAŞILMIŞTIR.</b> 2024 yılında yaptığımız Enstitü Kurullarımızda yeni lisansüstü programların açılması konusunda birçok karar alınmıştır. Felsefe ve Din Bilimleri (Dr), Turizm Rehberliği (Dr) ve Sağlık Hukuku (YI) bunlardan yalnızca bazılarıdır. Özel Hukuk (YI) ise başvurusu

			yapılan ve açılan programlara örnek verilebilir. Söz konusu hedefe fazlasıyla ulaşılmıştır.
5.	H5: Gerek Yükseköğretim Kurulu Lisansüstü Eğitim-Öğretim Yönetmeliğinde yapılan/yapılacak güncellemeler, gerekse Enstitüye bağlı Anabilim dallarının eğitim-öğretim sürecine ilişkin güncel ihtiyaçlar doğrultusunda ve diğer mevzuat hükümleri doğrultusunda ilgili eğitim-öğretim mevzuatının güncellenmesi.	Lisansüstü programların nitelik ve niceliklerinin artırılması	<b>İLGİLİ HEDEFE ULAŞILMASI İÇİN ÇALIŞMALAR SÜRMEKTEDİR.</b> Enstitümüz genel işleyişinde yöneticilerimizin yapmış olduğu bireysel gözlemler, Danışma ve Enstitü Kurulu üyelerimizin geri bildirimleri doğrultusunda, eğitim-öğretim mevzuatının güncellenmesi çalışmalarını devam ettirmektedir.
6.	H6: Enstitüye bağlı Anabilim/anasanat dallarının alanına giren konularda toplumun çeşitli kesimlerine (Milli Eğitim Bakanlığına bağlı okullar, sivil toplum kuruluşları, Bakanlıklara bağlı kurum ve kuruluşlar, dış paydaşlar vb.) yönelik en az üç toplumsal katkı faaliyetinin 2024 yılı sonuna kadar düzenlenmesi.	Dış paydaşlarla iş birliğini artırmak	<b>İLGİLİ HEDEFE ULAŞILMIŞTIR.</b> Gerek Enstitümüz gerekse Anabilim dallarımız toplumun çeşitli kesimlerine 2024 yılında birçok toplumsal katkı faaliyetinde bulunmuştur ve söz konusu hedefe fazlasıyla ulaşılmıştır. Afyonkarahisar Kent Ormanında çevre temizliği etkinliği, Afyonkarahisar Ticaret ve Sanayi Odası'nda "Fikri Olan Gelsin, Hayallerini Gerçeğe Dönüştür" temalı İnteraktif Kadın Girişimcilik Kampı etkinliği ile Afyonkarahisar İl Emniyet Müdürlüğü Siber Suçlarla Mücadele Şube Müdürlüğü Sosyal Medya ve Siber Güvenlik" konulu eğitim semineri örnek olarak verilebilir. Tüm toplumsal katkı faaliyetlerimize web sitemizin etkinlikler kısmından ulaşılabilmektedir.
7.	H7: 2021 yılında başlatılan ve geleneksel hale dönüştürülen "idari personele yönelik hizmet içi eğitim programları" kapsamında idari personelin ihtiyaçları göz önüne alınarak en az 5 hizmet içi eğitim düzenlenmesi.	İnsan kaynaklarını güçlendirmek	<b>İLGİLİ HEDEFE ULAŞILMIŞTIR.</b> Enstitümüz bünyesinde her yıl düzenli olarak gerçekleştirilen "Hizmet İçi Eğitim Faaliyetleri" kapsamında idari personelin eğitim ihtiyaçlarını karşılayacak şekilde alanında uzman öğretim üyeleri tarafından çeşitli

			tarihlerde; Öğrenci İşleri Bilgi Sisteminin (Proliz) Kullanımına Yönelik Eğitim, Öğrencilerle Etkili İletişim, Lisansüstü Eğitimde Yabancı Dilin Önemi, İnsan Kaynakları Yönetimi ile Dilin Etkili Kullanımı başlıklarında tüm enstitü personeline hizmet içi eğitim verilmiştir. Yıllar itibari ile verilen hizmet içi eğitim konu başlıklarına ilişkin ayrıntılı bilgi için <a href="#">tıklayınız</a> .
--	--	--	------------------------------------------------------------------------------------------------------------------------------------------------------------------------------------------------------------------------------------------------------------------------------------------------------------------------------------------------------------------------------------------------------------

İlgili yıl başında belirlenen ve üniversitemizin stratejik planıyla ilişkilendirilen birim hedeflerinin gerçekleşme durumuna ilişkin bilgi ve açıklamalara yer verilecektir. Üniversitemizin güncel stratejik planına <https://strateji.aku.edu.tr/stratejik-planlar-2/> web adresinden ulaşabilirsiniz.

#### 4. KURUMSAL KABİLİYET VE KAPASİTENİN DEĞERLENDİRİLMESİ

Enstitümüzün kurumsal kabiliyet ve kapasitesinin değerlendirilmesinde enstitünün güçlü yönlerine, geliştirmeye açık yönlerine, gelişmesinin önündeki fırsatlara, tehditlere ve değerlendirme bölümüne yer verilmiştir.

##### 4.1. GÜÇLÜ YÖNLER

Enstitümüzün güçlü yönleri aşağıda maddeler hâlinde listelenmiştir:

- Şeffaf katılımcı ve paylaşımcı bir yönetim anlayışının olması,
- İdari ve akademik personelin uyumlu çalışması,
- Dinamik, çözüm odaklı yönetim kadrosu ve idari personelin olması,
- Bilimsel açıdan öğrencileri destekleyen akademik kadroya sahip olması,
- Güncellenmiş yüksek lisans ve doktora programlarına sahip olması,
- Yüksek lisans ve doktora programlarının akran değerlendirmelerinin tamamlanmış olması,
- ULAKBİM TR Dizin, EBSCO, EBSCO Essentials, EBSCOhost, Eurasian Scientific Journal Index, SOBIAD, ASOS Index, DRJI, Scientific Indexing Services, MLA, Google Scholar, Rootindexing, International Citation Index CiteFactor gibi ulusal ve uluslararası veritabanlarında/indekslerde taranan ve hakemli statüde yayın hayatına devam eden Afyon Kocatepe Üniversitesi Sosyal Bilimler Dergisinin olması.

##### 4.2. İYİLEŞTİRMEYE AÇIK YÖNLER

Enstitümüzün iyileştirmeye açık yönleri şöyle sıralanmıştır:

- Yeterli sayıda idari personelin bulunmaması nedeniyle idari personelin iş yükünün fazlalığı,
- İş yükünün fazla olması nedeniyle idari personelin gerekli eğitimlerinin eksik kalması,
- Yüksek lisans ve doktora eğitimi verilen programların fazla olması nedeniyle derslik yetersizliği,
- Mezun öğrencilerle iletişim eksikliği.

##### 4.3. FIRSATLAR

Enstitümüze ait bazı fırsatlara aşağıda yer verilmiştir:

- Üniversitemizin ve üniversitemiz merkez kampüsünde bulunan enstitümüzün bulunduğu konum itibariyle birçok ile komşu olması,
- Enstitümüzün birçok ili birbirine bağlayan bir kavşak noktası olan bir ilde bulunması nedeniyle ulaşım kolaylığına sahip olması,
- Enstitümüzün kara yolunun yanı sıra demir yolu ve hava yoluna sahip bir ilde bulunması,
- Enstitümüzün akademik kadrosunun ulusal ve uluslararası düzeyde alanında uzman akademisyenlerden oluşması,
- Enstitümüzün modern çağın gereklerine ayak uyduran sosyal, kültürel ve güncel bir teknolojik altyapıya sahip olması.

#### 4.4. TEHDİTLER

Enstitümüze ait bazı tehditlere aşağıda yer verilmiştir:

- Enstitümüze komşu illerin tamamında Sosyal Bilimler Enstitülerinin bulunması,
- Enstitümüzde bulunan birçok yüksek lisans ve doktora programının komşu illerde de bulunması,
- Komşu illerde yer alan enstitüler ile rekabet ortamının varlığı,
- Enstitümüzde var olan birçok özelliğin diğer enstitülerde de bulunması,
- Bazı komşu üniversitelerde ve dolayısıyla enstitülerde araştırma yapmak için kütüphane olanaklarının daha fazla olması,
- Komşu illerin bazılarında konaklama, ulaşım vb. hizmetlerin daha iyi olması.

#### 4.5. DEĞERLENDİRME

Enstitümüz güçlü ve iyileştirmeye açık yönlerini kıyaslayarak; iyileştirmeye açık olduğu alanlardaki eksikliklerini gidermeye çalışmaktadır. Hedeflerini geliştirmeye yönelik sunduğu lisansüstü programlarla modern çağın gereklilikleri doğrultusunda teknolojinin getirdiği yenilikler ve gelişmelere ayak uydurarak hizmet kalitesini yükseltmeye çalışmaktadır.

- Enstitümüz sorunlara hızlı, etkin, çağdaş yönetim ilkelerine uygun çözümler bulan,
- Ulusal ve uluslararası çalışmalarını destekleyen,
- İyileştirmeye açık yönlerinin çözüme kavuşturulması noktasında gerekli önlem ve tedbirleri alan,
- Kurumsal iletişime ve teknolojik gelişmelere açık,
- Yaratıcı, yenilikçi, özgür, katılımcı, şeffaf bir hizmet ve kalite anlayışını benimsemiştir.



## 5. ÖNERİ VE TEDBİRLER

Enstitümüzde iyileştirmeye açık yönlerle ilişkin alınan tedbirler şöyledir:

Bütçe harcamalarından tasarruf etmek amacıyla tez savunma, tez izleme, doktora/sanatta yeterlik sınavlarının uzaktan yapılabilmesi için Üniversitemiz tasarruf tedbirleri kapsamında çevrimiçi ya da hibrit olarak yapılmasına karar verilmiştir. Bu sayede dışarıdan savunmaya gelen öğretim üyelerine ödenen yolluk-yevmiye azaltılmış, tez savunma jürisinde görev alan öğretim üyeleri de zamandan tasarruf etmişlerdir. Üniversitemiz Uzaktan Eğitim Uygulama ve Araştırma Merkezi ile beraber yürüttüğümüz çalışma ile Perculus uzaktan öğrenme yönetim sistemi üzerinden tez savunma sınavları ile diğer tüm sınavların çevrimiçi ortamda yapılması ve kayıt altına alınması sağlanmıştır. Ayrıca, Perculus üzerinden çevrimiçi tez savunma sınavları ile diğer tüm sınavların yapılabilmesi için randevu talep formu ve Perculus kullanım yönergesi oluşturulmuş ve enstitü Web sayfasında yayımlanmıştır. 2021 yılı Ocak ayı içinde çevrimiçi sınavlar için Perculus ve e-imza kullanma kılavuzları yayımlanmış ve çevrimiçi sınavlarda kullanılmaya başlanmıştır. Yapılan çevrimiçi tez savunma sınavlarında jüri üyeleri tarafından imzalanması gereken evrakların imzalanmasını kolaylaştırmak amacıyla Üniversitemiz Bilgi İşlem Daire Başkanlığı ile yürüttüğümüz ortak çalışma sonucunda e-imza, tez izleme komite toplantıları, doktora yeterlik sınavları ve tez savunma sınavları için yürürlüğe konulmuştur. Belirtilen toplantıların çevrimiçi veya yüz yüze yapılması durumunda istenilen belgelerin elektronik olarak imzalanabilmesi için e-imza sistemi kolaylıkla kullanılabilir. Bu hususta dikkat edilmesi gereken durumlardan biri, ilgili imza işlemlerinden yalnızca birinin (ya e-imza ya da ıslak imza) tercih edilmesi gerektiğidir. Başka bir deyişle, herhangi bir sınava ilişkin tüm imzalar aynı türde olmak zorundadır.

Çevrimiçi sınavlar ile e-imzanın yanı sıra anabilim dalları ile yazışmaların gecikmemesi için Enstitü Kurulu toplantısında anabilim dalı başkanları ile görüş alışverişinde bulunulmuş, önerilen tedbirler alınmıştır.

Anabilim dalı başkanlıklarının, danışman öğretim üyelerinin ve öğrencilerin “Afyon Kocatepe Üniversitesi Lisansüstü Eğitim-Öğretim ve Sınav Yönetmeliği”ne hâkim olabilmeleri için tüm iç paydaşlara yönelik eğitim-öğretim süreç rehberleri hazırlanmış ve enstitü Web sayfasında yayımlanmıştır.

Enstitüde verilen hizmet kalitesinin, personel arasındaki işbirliğinin ve tecrübe paylaşımının artırılması ve kurumun öğrenen örgüt özelliğinin geliştirilmesi amaçları ile Enstitü Kalite sorumlusunun talepleri doğrultusunda, her yıl, Personel Daire Başkanlığı tarafından organize edilen hizmet içi eğitimler dışında kurum içi hizmet içi eğitim programları düzenlenmesi kararlaştırılmıştır. Bu doğrultuda 2023 yılındaki kurum içi hizmet içi eğitimler Kasım 2024 ve Aralık 2024 aylarında gerçekleştirilmiştir. Söz konusu bu hizmet içi eğitimlerin her yıl geleneksel olarak düzenlenmesi planlanmış ve sürdürülebilirliği sağlanarak insan kaynaklarının daha güçlendirilmesi hedeflenmektedir.

Enstitü çalışanlarının yapacağı iş ya da görevler, akademik ve idari personelin görev tanımları başlığı altında tanımlanmıştır (<https://sosbil.aku.edu.tr/gorev-tanimlari/>). Yine işlemlerin mevzuata uygun ve zamanında yapılmasına ilişkin iş akış süreçleri (<https://sosbil.aku.edu.tr/is-akis-surecleri-2>) açık tanımlanmış, enstitüdeki işlerin toplam ne kadar süreceği belirlenmiştir ve Enstitümüzde Hassas Görevler Listesi (<https://sosbil.aku.edu.tr/wp-content/uploads/sites/25/2021/04/SBE-HASSAS-GOREVLER-LISTESI-WEB-.pdf>) oluşturulmuştur. Hassas Görevler Listesi; birimin temel işlevlerini, varoluş sebebini etkin biçimde yerine getirebilmesi, zamanında ve en doğru şekilde karar almasını sağlayıcı, kaynakların verimli kullanılmasını etkinleştiren, büyük öneme sahip sınırlı sayıdaki görevler listesi olarak hazırlanmıştır.

Eđitim-öđretim süreçlerinin geliştirilmesi, güncel gelişmelerin takip edilmesi ve seçmeli derslerin dönemlik alınmasından ziyade tek bir ders havuzunda toplanabilmesi amacıyla Haziran 2021’den bu yana enstitümüzde yürütölen lisansüstü programların müfredatları güncellenmektedir.

Aralık ayında ise iç ve dış paydaşlardan memnuniyet anketlerini doldurmaları istenmiş, ilgili anket formları enstitü Web sayfasından erişime açılmıştır.

Tüm paydaşlarımızı enstitümüzdeki akademik ve sosyal faaliyetlerden haberdar etmek amacıyla “Akademik Haberler” ve “Sosyal Haberler” olarak iki ana başlık altında Sosyal Bilimler Enstitüsü Aylık Haber Bülteni Ağustos 2020’den beri enstitü Web sayfasında her ay yayımlanmaktadır. 2021 yılından beri yayımlanan toplam Aylık Haber Bülteni sayısı 48’dir.

Enstitümüz, eğitim-öđretim, araştırma-geliştirme faaliyetlerinin düzenli bir şekilde yürütölmeleri ve kalite ile ilgili konuları ilgili kurullarda görüşerek, giderilmesi gereken eksiklikleri belirlemekte ve önlemler almaya çalışılmaktadır. Enstitümüzde yürütölen faaliyetlerde kalitenin yükseltilmesinde kaynaklar kısıtlıdır. Bu çerçevede gerekli olan maddi imkânların çođaltılması/bütçenin artırılması/sađlanması sunulan hizmetlerdeki kalitenin yükseltilmesine önemli ölçüde fayda sağlayacağı düşünülmektedir.

## EK-1: İÇ KONTROL GÜVENCE BEYANI

### İÇ KONTROL GÜVENCE BEYANI

Harcama yetkilisi olarak görev ve yetkilerim çerçevesinde;

Harcama birimimizce gerçekleştirilen iş ve işlemlerin idarenin amaç ve hedeflerine, iyi malî yönetim ilkelerine, kontrol düzenlemelerine ve mevzuata uygun bir şekilde gerçekleştirildiğini, birimimize bütçe ile tahsis edilmiş kaynakların planlanmış amaçlar doğrultusunda etkili, ekonomik ve verimli bir şekilde kullanıldığını, birimimizde iç kontrol sisteminin yeterli ve makul güvenceyi sağladığını bildiririm.

Bu güvence, harcama yetkilisi olarak sahip olduğum bilgi ve değerlendirmeler, yönetim bilgi sistemleri, iç kontrol sistemi değerlendirme raporları, izleme ve değerlendirme raporları ile denetim raporlarına dayanmaktadır.

Bu raporda yer alan bilgilerin güvenilir, tam ve doğru olduğunu beyan ederim.

(Afyonkarahisar-16.01.2025)

İmza

Prof. Dr. Hacı İbrahim Delice

Sosyal Bilimler Enstitüsü Müdürü

İlgili bilgiler doldurulduktan sonra bu sayfanın imzalı halini taratınız ve imzalı halini bu sayfaya ekleyiniz.

## EK-2: BİRİM YÖNETİM KURULU

Prof. Dr. Hacı İbrahim DELİCE (Başkan)

Enstitü Müdürü

Doç. Dr. Osman USLU (Üye)

Enstitü Müdür Yardımcısı

Dr. Öğr. Üyesi Muhammed Salim DANIŞ (Üye)

Enstitü Müdür Yardımcısı

Prof. Dr. Gürbüz OCAK (Üye)

Eğitim Bilimleri Anabilim Dalı

Prof. Dr. Mustafa FIŞNE (Üye)

Siyaset Bilimi ve Kamu Yönetimi  
Anabilim Dalı

Prof. Dr. Selim KAYA (Üye)

Tarih Anabilim Dalı

Erkan POTUK (Raportör)

Enstitü Sekreteri

Enstitü birim faaliyet raporu, birim yönetim kurulumuzca yapılan müzakereler sonucu

**oy birliđi** ile kabul edilmiştir.