

LİSANSÜSTÜ PROGRAMLAR İÇİN ÖZ DEĞERLENDİRME ÖLÇÜTLERİ

0.1-PROGRAMA İLİŞKİN GENEL BİLGİLER

1. İletişim Bilgileri

Doç. Dr. N. Serap VURUR, 0272 218 3482, serapvurur@aku.edu.tr

2. Program Başlıkları

Programın mezuniyet için gerekli olan yeterlilikleri başarıyla tamamlandığında, Muhasebe ve Finans Yönetimi Anabilim Dalı, Finansal Ekonomi Tezli Yüksek Lisans derecesine sahip olunur.

3. Programın Türü

Tezli Yüksek Lisans Programı

4. Yönetim Yapısı

Enstitü yönetim şeması kanıtlayıcı belge içinde verilen linkte yer aldığı şekildedir.

5. Programın Kısa Tarihçesi ve Değişiklikler

Afyon Kocatepe Üniversitesi Sosyal Bilimler Enstitüsü bünyesinde Muhasebe ve Finans Yönetimi Anabilim Dalı, Finansal Ekonomi Tezli Yüksek Lisans Programı, Yükseköğretim Genel Kurulu'nun 02.08.2023 tarihli toplantısında açılması uygun görülmüştür. Bu kapsamda programa 2023-2024 Eğitim-Öğretim Yılı Güz Yarıyılından itibaren öğrenci alımına başlanmıştır.

6. Önceki Yetersizliklerin ve Gözlemlerin Kaldırılması Yönünde Alınan Önlemler

Finansal Ekonomi Tezli Yüksek Lisans Programı'na ilişkin Program Öz Değerlendirme Raporu ilk kez oluşturulmaktadır.

ÖLÇÜTLER

1-ÖĞRENCİLER

Son beş yılda programa alınan bilimsel hazırlık öğrencisi (varsa), program öğrencisi ve mezun sayılarını gösteren Tablo 1.1'i doldurunuz.

Tablo 1.1. Programa Alınan Öğrenci ve Programdan Mezun Sayıları

Öğrenci / Mezun	2020	2021	2022	2023	2024
Bilimsel Hazırlık Öğrencisi				2	
Öğrenci				6	
Mezun					

1.1-Öğrenci Kabulleri: Programa kabul edilen öğrenciler, programın kazandırmayı hedeflediği çıktıları (bilgi, beceri ve davranışları) öngörülen sürede edinebilecek altyapıya sahip olmalıdır. Öğrencilerin kabulünde göz önüne alınan göstergeler izlenmeli ve bunların yıllara göre gelişimi değerlendirilmelidir.

Programa öğrenci başvuru ve kabulünde, [Afyon Kocatepe Üniversitesi Lisansüstü Eğitim ve Öğretim Yönetmeliğinin](https://www.resmigazete.gov.tr/eskiler/2022/01/20220109-1.htm) “Lisansüstü programlara başvuru esasları” ve “Lisansüstü programlara öğrenci kabulü” maddeleri uyarınca yapılmaktadır. Afyon Kocatepe Üniversitesi Lisansüstü Eğitim ve Öğretim Yönetmeliğine göre Sosyal Bilimler Enstitüsünün tezli yüksek lisans programlarına başvurularda; ALES puanı, lisans mezuniyet notu ve bilimsel değerlendirme sınavı sonuçlarının hangi oranlarda programa giriş için başarı sıralamasında kullanılacağı söz konusu yönetmeliğin ilgili maddelerinde belirtilmiştir. İlgili yönetmeliğe <https://www.resmigazete.gov.tr/eskiler/2022/01/20220109-1.htm> web adresinden ulaşılması mümkündür.

Tezli yüksek lisans programlarına başvuran adayların;

- 1) EABD/EASD kurulunun önerisi üzerine EYK'nın belirlediği en az üç kişiden oluşan jüri tarafından bilimsel değerlendirme sınavına katılmış olmaları,
- 2) Başarı değerlendirmesinde; ALES puanı veya GRE ya da GMAT gibi sınavlardan aldığı puanının ALES puanı karşılığının %50'si, lisans mezuniyet not ortalamasının %20'si, bilimsel değerlendirme sınavı sonucunun %30'u toplamının 100 üzerinden en az 60 puan olması,
- 3) Eğitim dili/bilim alanı bir yabancı dilde olan tezli yüksek lisans programlarında başarı değerlendirmesinde; ALES puanı veya GRE ya da GMAT gibi sınavlardan aldığı puanının ALES puanı karşılığının %50'si, lisans mezuniyet not ortalamasının %15'i, yabancı dil sınav puanının veya eşdeğeri kabul edilen sınav puanının %15'i ve bilimsel değerlendirme sınavı sonucunun %20'si toplamının 100 üzerinden en az 60 puan olması gerekir.

Tablo 1.2a Yüksek Lisans Öğrencilerinin Giriş Derecelerine İlişkin Bilgi

Akademik Yıl ⁽¹⁾	ALES puan türüne göre kabul edilen öğrenci sayısı	ALES Yüzdeler Dilim		ALES Puanı		Kayıt Yaptıran Öğrenci Sayısı
		En düşük	En yüksek	En düşük	En yüksek	
2024						
2023	8			55,799	67,065	8

2022						
2021						
2020						

¹İçinde bulunulan yıl dahil, son beş yıl için veriniz.

Tablo 1.2b Doktora/Sanatta Yeterlik Öğrencilerinin Giriş Derecelerine İlişkin Bilgi

Akademik Yıl ⁽¹⁾	ALES puan türüne göre kabul edilen öğrenci sayısı	ALES Yüzdelerik Dilim		ALES Puanı		Kayıt Yaptıran Öğrenci Sayısı
		En düşük	En yüksek	En düşük	En yüksek	
2024						
2023						
2022						
2021						
2020						

¹İçinde bulunulan yıl dahil, son beş yıl için veriniz.

GRE puan türüne göre öğrenci kabul eden programlar için aşağıdaki tablolar da doldurulmalıdır:

Tablo 1.2c Yüksek Lisans Öğrencilerinin Giriş Derecelerine İlişkin Bilgi

Akademik Yıl ⁽¹⁾	GRE puan türüne göre kabul edilen öğrenci sayısı	GRE Yüzdelerik Dilim		GRE Puanı		Kayıt Yaptıran Öğrenci Sayısı
		En düşük	En yüksek	En düşük	En yüksek	
2024						
2023						
2022						
2021						
2020						

¹İçinde bulunulan yıl dahil, son beş yıl için veriniz.

Tablo 1.2d Doktora/Sanatta Yeterlik Öğrencilerinin Giriş Derecelerine İlişkin Bilgi

Akademik Yıl ⁽¹⁾	GRE puan türüne göre kabul edilen öğrenci sayısı	GRE Yüzdelerik Dilim		GRE Puanı		Kayıt Yaptıran Öğrenci Sayısı
		En düşük	En yüksek	En düşük	En yüksek	
2024						
2023						
2022						
2021						
2020						

¹İçinde bulunulan yıl dahil, son beş yıl için veriniz.

1.2-Bilimsel Hazırlık Programı: Bilimsel Hazırlık Programındaki her bir öğrenciye uygulanacak program ayrıntılı olarak belirlenmiş, yayımlanmış ve uygulanıyor olmalıdır.

Uygulamalı Bilimler Fakültesi ve İktisadi ve İdari Bilimler Fakültesi bünyesindeki Muhasebe ve Finansman, Bankacılık, Sigortacılık veya Lojistik alanlarının birinden lisans programı mezunu

olanların dışında lisans programı mezunu olanlar için kontenjanın en fazla %20'lik bölümü ayrılır ve bunlara Bilimsel Hazırlık Programı uygulanır.

Bilimsel Hazırlık Programı öğrencileri, Finansal Yönetim I-II, İktisada Giriş I-II, Sermaye Piyasaları ve Finansal Kurumlar ve Portföy Yönetimi derslerini almak zorundadır. Bilimsel Hazırlık Programını başarıyla tamamlayan öğrenciler, Finansal Ekonomi Tezli Yüksek Lisans Programı'nda ders aşamasına geçmeye hak kazanmaktadır.

1.3- Yatay ve Diğer Geçişler, Öğrenci Değişimi, Ortak Diploma ve Ders Sayma: Özel öğrenci ve yatay geçişle öğrenci kabulü, tezsiz ve tezli programlar arası geçiş, öğrenci değişimi uygulamaları ile başka kurumlar ve/veya programlarla ortak diploma programları, bu kurumlarda alınmış dersler ve kazanılmış kredilerin değerlendirilmesinde uygulanan kurallar ve politikalar ayrıntılı olarak tanımlanmış ve uygulanıyor olmalıdır.

(1) Başka bir yükseköğretim kurumunda öğrenime başlayan yüksek lisans veya doktora/sanatta yeterlik öğrencisi, enstitü bünyesinde yürütülen yüksek lisans veya doktora/sanatta yeterlik programlarına EABD/EASD kurulunun görüşü ve EYK kararı ile kabul edilir. Öğrencinin, öğrencilik süresi dikkate alınarak alacağı dersler ve muafiyetler EABD/EASD kurulunun uygun görüşü üzerine EYK tarafından karara bağlanır.

(2) Yatay geçiş kontenjanları EABD/EASD başkanlığının önerisi ve EYK kararı doğrultusunda her yarıyılın başlangıcından 1 ay öncesinde belirlenir ve enstitünün internet sayfasında ilan edilir.

(3) Enstitü tarafından ilan edilen kontenjanlar ve başvuru süresi dâhilinde öğrenci başvuruları alınır. Başvuru sonuçları, dördüncü fıkranın (d) bendindeki esaslar dikkate alınarak EABD/EASD kurulu önerisi ve EYK kararı ile kesinleştirilerek kayıt tarihleri ile birlikte enstitü tarafından ilan edilir. Yatay geçiş başvurusu için öğrencinin;

a) Aynı programda veya program adı farklı olmakla birlikte ders içerikleri örtüşen diğer bir yükseköğretim kurumundaki lisansüstü programlarda kayıtlı olması,

b) Tezsiz yüksek lisans programı için bir yarıyılı tamamlamış, ancak ikinci yarıyılına başlamamış olması,

c) Tezli yüksek lisans programı için en az bir yarıyılı tamamlamış, ancak dördüncü yarıyılına başlamamış olması,

ç) Doktora/sanatta yeterlik programı için en az bir yarıyılı tamamlamış, ancak yedinci yarıyılına başlamamış olması,

d) Başarısız olduğu dersinin bulunmaması,

e) Bu Yönetmelikte yüksek lisans programı için belirtilen ALES puanına veya GRE ya da GMAT gibi sınavlardan aldığı puanının ALES puanı karşılığına sahip olması,

f) Bu Yönetmelikte doktora/sanatta yeterlik programı için belirtilen ALES puanına veya GRE ya da GMAT gibi sınavlardan aldığı puanının ALES puanı karşılığına ilişkin koşulunu ve asgari yabancı dil puanı koşulunu taşıması,

g) Disiplin cezası almamış olması, gerekir.

(4) Yatay geçiş/programlar arası geçişe ilişkin esaslar şunlardır:

a) Farklı tezli lisansüstü programlar arasında yatay geçiş ile öğrenci kabul edilmemekle birlikte program isimleri farklı, ders içerikleri aynı olan lisansüstü programlara yatay geçişte EABD/EASD kurulunun önerisi ve EYK kararı gerekir.

b) Örgün öğretimden uzaktan öğretim veya tezsiz yüksek lisans programlarına yatay geçiş ile öğrenci kabul edilebilir. Ancak uzaktan öğretim veya tezsiz yüksek lisans programlarından örgün öğretim tezli programlara yatay geçiş kabul edilmez.

c) Araştırma görevlisi kadrosunda olanlar hariç, yatay geçişi kabul edilen öğrenci, öğrenci katkı payını ödemek zorundadır.

ç) Yatay geçişler ancak Enstitü tarafından ilan edilen kontenjanlar ve başvuru süresi dâhilinde yapılır.

d) Yatay geçiş başvurularına ilişkin başarı değerlendirilmesinde; öğrencinin kayıtlı olduğu programa girişte kullandığı ALES puanının %50'si, devam ettiği programdaki not döküm belgesindeki başarı ortalamasının %40'ı ve yüksek lisans için lisans; doktora için ise yüksek lisans mezuniyet notunun %10'u alınarak elde edilen puana göre en yüksek puandan en düşük puana göre bir sıralama yapılarak kayıt hakkı kazananlar ilan edilir.

(5) Başka bir yükseköğretim kurumunda kadrosuyla ilgili anabilim dalında lisansüstü öğrenim gören Üniversitenin araştırma görevlileri, görev yaptıkları bölümde, anabilim/anasanat dalında bir lisansüstü program açılması durumunda, yatay geçiş koşulları ve kontenjan aranmaksızın ilgili EABD/EASD kurulunun uygun görüşü ve EYK kararı ile söz konusu programa yatay geçiş yapılabilir.

Tablo 1.3 Yatay ve Diğer Geçiş, Ortak Diploma ve Değişim Bilgileri

Akademik Yıl ⁽¹⁾	Yatay Geçiş Yapan Öğrenci Sayısı	Bilimsel Hazırlık Programından Alınan Öğrenci Sayısı	Ortak Diploma Programı Öğrenci Sayısı	Değişim Öğrenci Sayısı
2024				
2023				
2022				
2021				
2020				

¹İçinde bulunulan yıl dahil, son beş yıl için veriniz.

Erasmus+ veya Farabi öğrenci hareketliliği kapsamında henüz ikili anlaşma bulunmamaktadır.

Tablo 1.4 Lisansüstü Düzeyde Erasmus Anlaşması Bulunan Üniversiteler

Üniversite	Ülke

Tablo 1.5 Erasmus Bilgilendirme Toplantıları

Toplantı Konusu	Tarih	Yer

Tablo 1.6 Erasmus Programı Kapsamında Giden Öğrenci Hareketliliği

Gittiği ülke ve üniversite	Giden öğrenci bilgileri		
	Program	Sınıf	Sayı

Toplam			

Tablo 1.7 Erasmus Programı Kapsamında Gelen Öğrenci Hareketliliği

Geldiği ülke ve üniversite	Gelen öğrenci bilgileri		
	Program	Sınıf	Sayı
Toplam			

Tablo 1.8 Farabi Programı Kapsamında Giden Öğrenci Hareketliliği

Gittiği üniversite	Giden öğrenci bilgileri		
	Program	Sınıf	Sayı
Toplam			

Tablo 1.9 Farabi Programı Kapsamında Gelen Öğrenci Hareketliliği

Geldiği üniversite	Gelen öğrenci bilgileri		
	Program	Sınıf	Sayı
Toplam			

1.4- Danışmanlık ve İzleme: Öğrencilerin ders ve kariyer planlamalarını yönlendirecek, gelişimlerini izleyecek ve varsa tez veya proje çalışmalarını yönetecek danışmanlık hizmeti verilmelidir.

Her öğrenciye en geç birinci yarıyılın sonuna kadar, akademik takvimde belirtilen süre içinde alacağı derslerin belirlenmesi, kayıt işlemleri ve tez çalışmaları için öğrencinin de görüşü alınarak, EABD/EASD kurulunun önerisi ve EYK'nın onayı ile Üniversite kadrosunda bulunan bir öğretim üyesi danışman olarak atanır.

Danışman atanıncaya kadar bu görevi EABD/EASD başkanı yürütür. Tez konusu belirlendikten sonra, tez çalışması niteliğinin birden fazla danışmanı gerektirdiği durumlarda, EABD/EASD kurulunun gerekçeli önerisi ve EYK'nın onayı ile ikinci tez danışmanı atanabilir.

Tablo 1.10'u son beş yıl için doldurunuz.

Tablo 1.10 Giriş Yılına Göre Öğrenci Danışmanlıklarının Dağılımı

GİRİŞ YILI	DANIŞMAN	ÖĞRENCİ DANIŞMANLIKLARI	
		SAYI	
		YL	DR
2024			
2023	Doç. Dr. N. Serap VURUR	2	
2022			
2021			
2020			
Artık Yıl			
GİRİŞ YILI	DANIŞMAN	SAYI	

		YL	DR
2024			
2023	Doç. Dr. Kenan İLARSLAN	1	
2022			
2021			
2020			
Artık Yıl			
GİRİŞ YILI	DANIŞMAN	SAYI	
		YL	DR
2024			
2023	Doç. Dr. Münevvere YILDIZ	1	
2022			
2021			
2020			
Artık Yıl			
GİRİŞ YILI	DANIŞMAN	SAYI	
		YL	DR
2024			
2023	Doç. Dr. Ahmet UYAR	1	
2022			
2021			
2020			
Artık Yıl			
GİRİŞ YILI	DANIŞMAN	SAYI	
		YL	DR
2024			
2023	Dr. Öğr. Üyesi Fatih BIYIKLI	1	
2022			
2021			
2020			
Artık Yıl			
GİRİŞ YILI	DANIŞMAN	SAYI	
		YL	DR
2024			
2023	Dr. Öğr. Üyesi Yılmaz UZER	1	
2022			
2021			
2020			
Artık Yıl			
GİRİŞ YILI	DANIŞMAN	SAYI	
		YL	DR
2024			
2023	Dr. Öğr. Üyesi Burcu KAYNAR BİLEN	1	
2022			
2021			
2020			
Artık Yıl			

Öğrencilerin tez/proje yazımında onlara destek olan birimler ve yayın etiği açısından kullanmaları özendirilen yazılım programları varsa, bunlar hakkında bilgi veriniz.

1.5- Başarı Değerlendirmesi: Öğrencilerin program kapsamındaki tüm dersler ve diğer etkinliklerdeki başarıları şeffaf, adil ve tutarlı yöntemlerle ölçülmeli ve değerlendirilmelidir.

(1) Tüm sınavlar 100 puan üzerinden değerlendirilir. Ara sınav ve yarıyıl sonu sınav notlarının ders başarı puanının hesaplanmasında esas alınacak katkı oranları, dersi veren öğretim üyesi tarafından Enstitüye ilgili yarıyıl başarılarında yazılı olarak bildirilir.

(2) Öğrencinin bir dersten başarı notu, dersi veren öğretim üyesi tarafından belirlenir ve harf notu olarak takdir edilir. Bu amaçla bağlı değerlendirme ve mutlak değerlendirme yöntemlerinden istatistiksel ölçütlere göre uygun olan yöntem kullanılır. Başarı notlarının ifade ettikleri başarı dereceleri ve katsayıları yönetmelikle belirlenmiştir.

1.6- Mezuniyet Koşulları: Öğrencilerin mezuniyetlerine karar verebilmek için, programın gerektirdiği tüm koşulların yerine getirildiğini belirleyecek güvenilir yöntemler geliştirilmiş ve uygulanıyor olmalıdır.

Programdaki öğrenci ve mezun sayılarının yıllara göre değişimini gösteren Tablo 1.11'i doldurunuz.

Tablo 1.11 Öğrenci ve Mezun Sayıları

Akademik Yıl ¹	Öğrenci Sayıları			Mezun Sayıları		
	Tezsiz Yüksek Lisans	Tezli Yüksek Lisans	Doktora/Sanatta Yeterlik	Tezsiz Yüksek Lisans	Tezli Yüksek Lisans	Doktora/Sanatta Yeterlik
2024						
2023		8				
2022						
2021						
2020						

¹İçinde bulunulan yıl dahil, son beş yıl için veriniz.

(1) Tez savunma sınavında başarılı olmak ve diğer koşulları da sağlamak kaydıyla, tezinin dijital kopyası ve en az üç adet ciltlenmiş nüshası ile YÖK Ulusal Tez Merkezince gerekli görülen diğer belgeleri tez sınavına giriş tarihinden itibaren bir ay içinde enstitüye teslim eden ve tezi EYK tarafından onaylanan öğrenciye tezli yüksek lisans diploması verilir. Mezuniyet tarihi tezin sınav jüri komisyonu tarafından imzalanan nüshasının enstitüye teslim edildiği tarihtir. EYK başvuru halinde teslim süresini en fazla bir ay uzatabilir. Öğrenci bu koşulları yerine getirinceye kadar mezuniyet işlemlerine başlanmaz, öğrencilik haklarından yararlanamaz.

(2) Sanat çalışması yapan bir öğrenci, tez çalışmasının yanı sıra, çalışmalarını açıklayan ve belgeleyen bir dosyayı enstitüye teslim eder.

(3) Tezli yüksek lisans diploması üzerinde, öğrencinin kayıtlı olduğu EABD/EASD programının YÖK tarafından onaylanmış adı bulunur.

(4) Tezin tesliminden itibaren üç ay içinde yüksek lisans tezinin bir kopyası elektronik ortamda, bilimsel araştırma ve faaliyetlerin hizmetine sunulmak üzere enstitü tarafından YÖK Başkanlığına gönderilir.

2-PROGRAM EĞİTİM AMAÇLARI

Program Eğitim Amaçları: Program mezunlarının yakın bir gelecekte erişmeleri istenen kariyer hedefleri ve mesleki beklentilerdir (FEDEK, 2017; MÜDEK, 2019). Bir programın eğitsel misyonunu nasıl planlamayı sağladığını ve paydaşlarının gereksinimlerini nasıl karşılayacağını bildiren açık ve genel ifadelerdir. Programın eğitim amaçları, mezunların bir programı bitirmelerini izleyen birkaç yıl içinde gerçekleştirmeleri beklenenleri tanımlayan ifadelerdir (YÖKAK, 2019).

2.1-Program Eğitim Amaçları: Değerlendirilecek her yüksek lisans/doktora/sanatta yeterlik programı için, program mezunlarının gelecekte erişmeleri ya da karşılama istenen kariyer hedeflerini ve mesleki beklentileri tanımlayan genel ifadelerden oluşan program eğitim amaçları olmalıdır.

Bünyesinde çok yönlü bilimler arası disiplinler bulundurmasına bağlı olarak nitelikli ve bilimsel politikalar, teoriler, çözümler ve teknikler üzerinden ilgili konulara değinerek program kapsamındaki öğrencilerini finans ve ekonomi alanında çalışmak üzere ihtiyaç duyulan bilim insanı, akademisyen, yönetici ve iş insanı olarak yetiştirmeyi amaçlamaktadır. Bu doğrultuda oluşturulan Program Eğitim Amaçları, [Afyon Kocatepe Üniversitesi Sosyal Bilimler Enstitüsü Program Tanımları](#) içerisinde yayınlanmaktadır.

Tablo 2.1 Program Eğitim Amaçları*

No	Program Eğitim Amaçları
PEA1	Finans ve ekonomi alanında bilgi üretebilen ve bilimsel araştırma yürütebilen mezunlar yetiştirmek.
PEA2	Finans ve ekonomi alanında bilgi üretebilen ve bilimsel araştırma yürütebilen mezunlar yetiştirmek.
PEA3	Finans/Ekonomi alanı ile ilgili verilerin toplanması, yorumlanması, duyurulması aşamalarında bilimsel, sosyal ve etik değerleri gözetilen mezunlar yetiştirmek.
PEA4	Finans/ Muhasebe alanında öğretim elemanı olmaya uygun mezunlar yetiştirmek.

*Program eğitim amaçları ilgili akreditasyon kuruluşunun (MÜDEK, TEPDAD, FEDEK, VEDEK, EPDAD, HEPDAK, İLAD-İLEDAK, SABAK, TUADER-TURAK, ECZAKDER ve TPD) tanımına uymalı ve mezunların bilgi, beceri ve davranışlarını ifade eden bireysel nitelikler içermemelidir. "Yakın gelecek"ten kasıt, 3-5 yıl süresinde bir zamandır. Program eğitim amaçlarının yazım şekli ana bilim/sanat dalı öz görevi (misyonu) şeklinde değil, program mezunlarının kariyerlerine odaklı olmalıdır.

2.2-Kurum Öz görevleriyle Tutarlılık: Program eğitim amaçları (a) kurumun, enstitünün ve ana bilim/sanat dalının öz görevleriyle uyumlu olmalı ve (b) programın web sayfasında yayımlanmış olmalıdır.

Program Eğitim Amaçları, [Afyon Kocatepe Üniversitesi Sosyal Bilimler Enstitüsü Program Tanımları](#) içerisinde yayınlanmaktadır.

Varsa, kurumun, enstitünün ve ana bilim/sanat dalının öz görev(ler)ini aşağıda veriniz ve bunların nerede yayımlanmış olduklarını belirtiniz. Program eğitim amaçlarının kurumun, enstitünün ve ana bilim/sanat dalının öz görevleriyle ne ölçüde uyumlu olduğunu irdeleyiniz. Program eğitim amaçlarının bileşenleriyle, kurumun, enstitünün ve ana bilim/sanat dalının öz görevlerinin (misyununun) bileşenleri aralarındaki çapraz ilişkileri açıklayınız. Bu amaçla tablo(lar) kullanmanız önerilir.

Tablo 2.2 Program Eğitim Amaçlarının Kurum, Enstitü, Ana Bilim/Sanat Dalı Vizyon ve Misyonu ile Uyumu

	AFYON KOCATEPE ÜNİVERSİTESİ		SOSYAL BİLİMLER ENSTİTÜSÜ		MUHASEBE VE FİNANS YÖNETİMİ ANA BİLİM/SANAT DALI	
	Misyon	Vizyon	Misyon	Vizyon	Misyon	Vizyon
Program Eğitim Amaçları (PEA)	Evrensel düzeyde bilimsel bilgi üretmek, mesleki açıdan çağdaşlarıyla rekabet edebilen, nitelikli bireyler yetiştirmek ve bölgesel kalkınmaya katkı sağlamaktır.	Bilimsel araştırma ve eğitim faaliyetlerin de kaliteyi sürekli artırarak bölgesel kalkınmaya katkı sunan, yenilikçi projelerle ulusal düzeyde girişimci üniversiteler arasında yer almak ve uzun vadede uluslararası tanınır bir üniversite haline gelmektir.	Sosyal bilimler alanında, bilimsel bilgi üretmek ve topluma sunmak; etik ve insani değerlere sahip, alanındaki gelişmelere hâkim, eleştirel düşünebilme yeteneği olan bireyler yetiştirmek; ulusal ve uluslararası düzeyde kendi alanında ülkemizin rekabet gücünü arttırıcı, toplum refahını geliştirici bilimsel araştırma faaliyetlerin de bulunmaktadır.	Ulusal ve uluslararası tanınırlığa sahip, yüksek katma değerde bilimsel bilgi üreten, ülkenin ve bölgenin ekonomik, sosyal ve kültürel gelişimine yön vererek rekabet gücünü arttıracak bilimsel araştırmaları destekleyen; yeni bilimsel ve teknolojik gelişmeleri ve piyasanın ekonomik gereklerini iyi bilen; evrensel düzeyde alanındaki uygulamalara hâkim araştırmacılar, öğretim elemanları ve iş dünyasına da yönetici yetiştiren; yerel, ulusal	Finans ve ekonomi alanında evrensel seviyede bilgi üretebilen, bilgiyi analiz edip yorumlayabilmek, alanla ilgili güncel gelişmeler doğrultusunda karşılaştığı sorunlara bilimsel yöntemleri kullanarak çözüm üretebilen, ülke kalkınmasında rol alan ve toplumsal katkı seviyesi yüksek bilim uzmanları yetiştirmek.	Bünyesinde çok yönlü bilimler arası disiplinler bulundurmasına bağlı olarak nitelikli ve bilimsel politikalar, teoriler, çözümler ve teknikler üzerinden ilgili konulara değinerek program kapsamındaki öğrencilerini finans ve ekonomi alanında çalışmak üzere ihtiyaç duyulan bilim insanı, akademisyen, yönetici ve iş insanı olarak yetiştirmeyi amaçlamaktadır.

				ve uluslararası ölçekte sosyal bilimler alanına giren plan, politika ve gelişmelerde söz sahibi olan insan kaynağı yetiştiren bir kurum olmaktadır.		
PEA1.	Yüksek Derecede Uyumlu	Yüksek Derecede Uyumlu	Yüksek Derecede Uyumlu	Yüksek Derecede Uyumlu	Yüksek Derecede Uyumlu	Yüksek Derecede Uyumlu
PEA2.	Yüksek Derecede Uyumlu	Yüksek Derecede Uyumlu	Yüksek Derecede Uyumlu	Yüksek Derecede Uyumlu	Yüksek Derecede Uyumlu	Yüksek Derecede Uyumlu
PEA3.	Yüksek Derecede Uyumlu	Yüksek Derecede Uyumlu	Yüksek Derecede Uyumlu	Yüksek Derecede Uyumlu	Yüksek Derecede Uyumlu	Yüksek Derecede Uyumlu
PEA4.	Yüksek Derecede Uyumlu	Yüksek Derecede Uyumlu	Yüksek Derecede Uyumlu	Yüksek Derecede Uyumlu	Yüksek Derecede Uyumlu	Yüksek Derecede Uyumlu
PEA5.	Yüksek Derecede Uyumlu	Yüksek Derecede Uyumlu	Yüksek Derecede Uyumlu	Yüksek Derecede Uyumlu	Yüksek Derecede Uyumlu	Yüksek Derecede Uyumlu
PEA6.	Yüksek Derecede Uyumlu	Yüksek Derecede Uyumlu	Yüksek Derecede Uyumlu	Yüksek Derecede Uyumlu	Yüksek Derecede Uyumlu	Yüksek Derecede Uyumlu

2.3-Program Eğitim Amaçlarını Belirleme ve Güncelleme Yöntemi: Program eğitim amaçları (c) programın iç ve dış paydaşlarının gereksinimleri dikkate alınarak belirlenmeli ve (d) programın iç ve dış paydaşlarının gereksinimleri doğrultusunda uygun aralıklarla güncellenmelidir.

i) Programın iç ve dış paydaşlarını sıralayınız.

Tablo 2.3 Dış Paydaşlar

FİNANSAL EKONOMİ TEZLİ YÜKSEK LİSANS PROGRAMI DIŞ PAYDAŞ LİSTESİ	
Ad-Soyad*	Çalıştığı Kurum
Mine AYÖZEN	Serbest Muhasebeci Mali Müşavir (SMMM)
Rıza Uğur DURUCAN	Türkiye Halk Bankası A.Ş. Genel Müdürlük

*Liste alfabetik olarak sıralanmıştır.

Programa yönelik iç ve dış paydaşlar, programın içeriğine uygun sektörlerde çalışan kişilerden oluşmaktadır. Ayrıca Sosyal Bilimler Enstitüsünde oluşturulan ve iç ve dış paydaşların yer aldığı danışma kurulu üyelerine de aşağıdaki linkten erişmek mümkündür.

<https://sosbil.aku.edu.tr/danisma-kurulu-2/>

ii) Program eğitim amaçlarının iç ve dış paydaşların gereksinimleri dikkate alınarak nasıl belirlendiğini kanıtlarıyla açıklayınız.

iii) Program eğitim amaçlarının iç ve dış paydaşların gereksinimleri doğrultusunda uygun aralıklarla nasıl güncellendiğini kanıtlarıyla açıklayınız.

2.4-Program Eğitim Amaçlarına Ulaşma: Eğitim amaçlarına ulaşıldığını belirlemek ve belgelemek için kullanılan bir ölçme ve değerlendirme süreci kurulmuş ve işletiliyor olmalıdır. Bu süreç yardımıyla program eğitim amaçlarına ulaşıldığı kanıtlanmalıdır.

Programın eğitim amaçlarına ulaşıldığını belirlemek ve belgelemek için kullanılan ölçme ve değerlendirme sürecini ve bu süreç yardımıyla program eğitim amaçlarına hangi düzeyde ulaşıldığını kanıtlarıyla anlatınız.

Uygulama yok.

3-PROGRAM ÇIKTILARI

Program Çıktıları: Öğrencilerin programdan mezun oluncaya kadar kazanmaları gereken bilgi, beceri, deneyim ve davranışları tanımlayan ifadelerdir (FEDEK, 2017).

Ölçme: Bu ölçüte ilişkin ölçme, program çıktılarına erişim düzeylerini saptamak üzere çeşitli yöntemler kullanılarak yürütülen veri ve kanıt tanımlama, toplama ve düzenleme sürecidir (FEDEK, 2017).

Değerlendirme: Bu ölçüte ilişkin değerlendirme, ölçmeler sonucu elde edilen verilerin ve kanıtların çeşitli yöntemler kullanılarak yorumlanması sürecidir. Değerlendirme süreci, program çıktılarına erişim düzeylerini vermeli, elde edilen sonuçlar programı iyileştirmek üzere alınacak kararlar ve yürütülecek eylemlerde kullanılmalıdır (FEDEK, 2017).

3.1- Program Çıktılarını Belirleme Yöntemi, Program Çıktıları, Program Çıktılarının Program Eğitim Amaçlarıyla Uyumu: Öğrencilerin programdan mezun oluncaya kadar, kazanmaları gereken bilgi, beceri ve yetkinlikleri tanımlayan ifadeler olan program çıktıları, program eğitim amaçlarına ulaşabilmek için gerekli bilgi, beceri ve davranış bileşenlerinin tümünü kapsamlı ve YÖKAK tarafından yetkilendirilen ilgili akreditasyon kuruluşlarının (MÜDEK, TEPDAD, FEDEK, VEDEK, EPDAD, HEPDAK, İLAD-İLEDAK, SABAK, TUADER-TURAK, ECZAKDER ve TPD) değerlendirme çıktıları da içerecek biçimde tanımlanmalıdır. Programlar, eğitim amaçlarıyla tutarlı olmak koşuluyla, kendilerine özgü ek çıktılar tanımlayabilirler.

i) Program çıktıları belirleme ve periyodik olarak gözden geçirme ve güncelleme yöntemini anlatınız.

Uygulama yok.

ii) Program çıktılarını sıralayınız. Program çıktıları ilgili akreditasyon kuruluşunun (MÜDEK, TEPDAD, FEDEK, VEDEK, EPDAD, HEPDAK, İLAD-İLEDAK, SABAK, TUADER-TURAK, ECZAKDER ve TPD) tanımına uymalı ve öğrencilerin mezuniyetlerine kadar edinmeleri beklenen bilgi, beceri ve davranışlardan oluşmalıdır.

Tablo 3.1 Program Çıktıları (sayısı en az 10, en fazla 15 olmalı)

No	Program Çıktısı
PÇ1	Alanıyla ve diğer ilgili sosyal bilimlerle alakalı temel kavramsal bilgilere sahip olmak ve kavramlar arası ilişki kurmak.
PÇ2	Alanıyla ilgili sorunları analiz etmeye yarayacak nicel ve nitel yöntemlerin bilgisine ve becerisine sahip olmak.
PÇ3	Alanı ve diğer sosyal bilim alanları arasında ilişki kurarak disiplinler arası analiz yapma yeteneğine sahip olmak.
PÇ4	Alanı ile ilgili karşılaşılan sorunları tespit etmek ve araştırma yöntemlerini kullanarak çözüm önerileri geliştirmek veya çözmek.
PÇ5	Edineceği eleştirel ve analitik düşünme sayesinde kendi öğrenim gereksinimlerini belirlemek ve bu gereksinimleri karşılamak.
PÇ6	Alanıyla ilgili bilgilerin toplanması, yorumlanması, duyurulması ve uygulanması aşamalarında toplumsal, bilimsel ve etik değerlere sahip olmak.

iii) Program çıktılarının ilgili akreditasyon kuruluşunun (MÜDEK, TEPDAD, FEDEK, VEDEK, EPDAD, HEPDAK, İLAD-İLEDAK, SABAK, TUADER-TURAK, ECZAKDER ve TPD) çıktılarının tümünü eksiksiz bir şekilde nasıl kapsadığını gösteriniz. Eğer program çıktıları, ilgili akreditasyon kuruluşunun (MÜDEK, TEPDAD, FEDEK, VEDEK, EPDAD, HEPDAK, İLAD-İLEDAK, SABAK, TUADER-TURAK, ECZAKDER ve TPD) çıktılarından farklı bir şekilde tanımlanmışsa, bileşen bazında ayrıntılı bir çapraz ilişki tablosu kullanılmalıdır.

Örneğin mühendislik ile ilişkili herhangi bir yüksek lisans programının çıktılarının aşağıda sıralanan 12 MÜDEK yüksek lisans çıktısı ile uyumlu yazılması gerekmektedir:

1. Alanında bilimsel araştırma yaparak bilgiye genişlemesine ve derinlemesine ulaşır, bilgiyi değerlendirir, yorumlar ve uygular.
2. Mühendislikte uygulanan güncel teknik ve yöntemler ile bunların kısıtları hakkında kapsamlı bilgi sahibidir.
3. Belirsiz, sınırlı ya da eksik verileri kullanarak, bilimsel yöntemlerle bilgiyi tamamlar ve uygular; değişik disiplinlere ait bilgileri bir arada kullanabilir.
4. Mesleğinin yeni ve gelişmekte olan uygulamalarının farkındadır, ihtiyaç duyduğunda bunları inceler ve öğrenir.
5. Alanı ile ilgili problemleri tanımlar ve formüle eder, çözmek için yöntem geliştirir ve çözümlerde yenilikçi yöntemler uygular.
6. Yeni ve/veya özgün fikir ve yöntemler geliştirir; karmaşık sistem veya süreçleri tasarlar ve tasarımlarında yenilikçi/alternatif çözümler geliştirir.
7. Kuramsal, deneysel ve modelleme esaslı araştırmaları tasarlar ve uygular; bu süreçte karşılaşılan karmaşık problemleri irdeler ve çözümler.
8. Disiplin içi ve çok disiplinli takımlarda etkin biçimde çalışabilir, bu tür takımlarda liderlik yapabilir ve karmaşık durumlarda çözüm yaklaşımları geliştirebilir; bağımsız çalışabilir ve sorumluluk alır.

9. Bir yabancı dili en az Avrupa Dil Portföyü B2 Genel Düzeyinde kullanarak, sözlü ve yazılı iletişim kurar.
10. Çalışmalarının süreç ve sonuçlarını, o alandaki veya alan dışındaki ulusal ve uluslararası ortamlarda sistematik ve açık bir şekilde yazılı ya da sözlü olarak aktarır.
11. Mühendislik uygulamalarının sosyal, çevresel, sağlık, güvenlik, hukuk boyutları ile proje yönetimi ve iş hayatı uygulamalarını bilir ve bunların mühendislik uygulamalarına getirdiği kısıtların farkındadır.
12. Verilerin toplanması, yorumlanması, duyurulması aşamalarında ve mesleki tüm etkinliklerde toplumsal, bilimsel ve etik değerleri gözetir.

Tablo 3.2 TYYÇ-Program Yeterlilikleri İlişkisi (<https://obs.aku.edu.tr/oibs/bologna/>) adresinden ulaşılabilir.

Temel Alan	Program Yeterlilikleri										Ulusal Yeterlilik	
	1	2	3	4	5	6	7	8	9	10		
Bilgi	1							X			1	Bilgi
	2						X			X	2	
Beceriler	1			X							1	Beceriler
	2									X	2	
	3									X	3	
Yetkinlikler Bağımsız Çalışabilme ve Sorumluluk Alabilme	1				X						1	Yetkinlikler Bağımsız Çalışabilme ve Sorumluluk Alabilme
	2				X					X	2	
	3						X	X			3	
Yetkinlikler Öğrenme	1		X							X	1	Yetkinlikler Öğrenme
Yetkinlikler İletişim ve Sosyal	1								X		1	Yetkinlikler İletişim ve Sosyal
	2		X							X	2	
	3					X				X	3	
	4			X							4	
Yetkinlikler Alana Özgü	1		X						X		1	Yetkinlikler Alana Özgü
	2								X		2	
	3			X						X	3	

Bir program yeterliliği,

- Bir temel alan yeterliliği ile ilişkili ise ilgili kutucuğa (turuncu renk ile belirtilmiş) X işareti koyunuz.

- Bir ulusal yeterlilik ile ilişkili ise ilgili kutucuğa (gri renk ile belirtilmiş) X işareti koyunuz.
- Aynı kutucukta hem (turuncu renk ile belirtilmiş) X hem de (gri renk ile belirtilmiş) X işareti kullanılabilir ki bu, program yeterliliğinin hem temel alan hem de ulusal yeterlilik ile ilişkili olduğunu gösterir.

iv) Program çıktılarının program eğitim amaçlarıyla uyumunu irdeleyiniz ve program çıktılarının program eğitim amaçlarına erişilmesini nasıl desteklediğini, aralarındaki ilişkileri de belirterek, açıklayınız. Tablo 3.3'ü doldururken program eğitim amaçları ve program çıktılarının sayısı kadar satır ve sütun eklenmelidir.

Tablo 3.3 Program Çıktılarının Program Eğitim Amaçlarıyla Uyumu

Program Eğitim Amaçları (PEA)	Program Çıktıları (PÇ)									
	PÇ1	PÇ2	PÇ3	PÇ4	PÇ5	PÇ6	PÇ7	PÇ8	PÇ9	PÇ10
PEA1	4	3	5	4	4	4	4	3	5	3
PEA2	3	5	5	4	4	4	3	5	4	5
PEA3	4	5	3	5	5	5	5	4	3	5
PEA4	4	5	4	4	3	5	4	4	3	4

*Uyum düzeyleri 1 (çok düşük) ve 5 (çok yüksek) arasında ifade edilmiştir.

3.2- Program Çıktılarının Ölçme ve Değerlendirme Süreci: Program çıktılarının sağlanma düzeyini dönemsel olarak belirlemek ve belgelemek için kullanılan bir ölçme ve değerlendirme süreci oluşturulmuş ve işletiliyor olmalıdır.

Program çıktıları, dersi veren öğretim üyesi tarafından ara sınav ve final sınavları yapılarak ve/veya öğrencinin proje ve makale üretebilme becerisine bağlı olarak değerlendirilmektedir. Program çıktılarının değerlendirilmesi ilişkin hükümler Afyon Kocatepe Üniversitesi Lisansüstü Eğitim Öğretim ve Sınav Yönetmeliği'nin 26. Maddesinde düzenlenmiştir: <https://www.resmigazete.gov.tr/eskiler/2022/01/20220109-1.htm>

3.3-Program Çıktılarına Ulaşma: Mezuniyet aşamasına gelmiş olan öğrencilerin program çıktılarını sağladıkları kanıtlanmalıdır.

i) Program çıktılarının her biri için, o çıktıyı sağlamak amacıyla programda kullanılan yaklaşım ve uygulamaları ayrıntılı olarak açıklayınız.

ii) Her bir program çıktısı için ayrı ayrı olmak üzere, mezuniyet aşamasına gelmiş olan öğrencilerin o program çıktısına ne düzeyde ulaştıklarını açıklayınız ve bununla ilgili kanıtları özetleyiniz.

iii) Her bir program çıktısı için ayrı ayrı olmak üzere, o çıktı ile ilişkilendirilebilecek ve o çıktının sağlandığının kanıtı olarak ayrıca gösterilecek belgeleri (öğrenci çalışmaları, bunlara ilişkin yapılan değerlendirmeler, vb.) listeleyiniz. Kanıt olarak sunulacak belgeler ile program çıktıları arasında nasıl bir ilişki kurulacağını örneklerle açıklayınız.

4-SÜREKLİ İYİLEŞTİRME

Kurulan ölçme ve değerlendirme sistemlerinden elde edilen sonuçların programın sürekli iyileştirilmesine yönelik olarak kullanıldığına ilişkin kanıtlar sunulmalıdır. Bu iyileştirme çalışmaları, başta Ölçüt 2 ve Ölçüt 3 ile ilgili alanlar olmak üzere, programın tüm gelişmeye açık alanları ile ilgili, sistematik bir biçimde toplanmış, somut verilere dayalı olmalıdır.

Uygulama yok.

5-EĞİTİM PLANI

Kredi: Bir lisansüstü dersin yarıyıl kredi değeri, bir yarıyıl devam eden bir dersin haftalık teorik ders saatinin tamamı ile haftalık uygulama veya laboratuvar saatinin yarısının toplamıdır.

AKTS Kredisi: Avrupa Kredi Transfer Sisteminde tanımlanan kredi.

5.1-Eğitim Planı (Müfredat) ve Eğitim Planının İçeriği: Programı tamamlama koşulları (devam, dersler, kredi-saat miktarı, ders sınavları, ders notları, derslerden başarılı sayılma koşulları, ders tekrarı, tez veya proje tamamlama koşulları) tanımlanmış ve uygulanıyor olmalıdır.

Eğitim planında yer alan ders, seminer, tez/proje ve bunların kredilerini gösteren Tablo 5.1'i ve sınıf büyüklüklerini gösteren Tablo 5.2'yi doldurunuz. Bu tabloları doldururken yeteri kadar satır ekleyebilirsiniz.

**Tablo 5.1 Tezsiz Yüksek Lisans/Tezli Yüksek Lisans/Doktora/Sanatta Yeterlik Eğitim Planı
[Program Adı]**

Yıl, Dönem	Ders Kodu ve Adı	Kategori (Kredi/AKTS Kredisi) ^{(1), (2)}				TOPLAM Kredi/ AKTS
		Alanına Uygun Temel Öğretim*	Alanına Uygun Öğretim**	Genel Eğitim***	Diğer	
1.YY Güz	FNE-701 Uzmanlık Alan Dersi		9			9
1.YY Güz	FNE-705 Tez Hazırlık Çalışması		1			1
1.YY Güz	FNE-709 Bilimsel Araştırma Yöntemleri ve Yayın Etiği		5			5
1.YY Güz	Seçmeli I		5			5
1.YY Güz	Seçmeli II		5			5
1.YY Güz	Seçmeli III		5			5
2.YY Bahar	FNE-700 Seminer		5			5
2.YY Bahar	FNE-702 Uzmanlık Alan Dersi		9			9
2.YY Bahar	FNE-706 Tez Hazırlık Çalışması		1			1
2.YY Bahar	Seçmeli IV		5			5
2.YY Bahar	Seçmeli V		5			5
2.YY Bahar	Seçmeli VI		5			5
3.YY Güz	FNE-703 Uzmanlık Alan Dersi		9			9

3.YY Güz	FNE-707 Tez Çalışması		21			21
4.YY Bahar	FNE-704 Uzmanlık Alan Dersi		9			9
4.YY Bahar	FNE-708 Tez Çalışması		21			21
Seçmeli Ders Havuzu						
	FNE-710 Çevre Ekonomisi ve Finansmanı		5			5
	FNE-711 Finansal Teknolojilere Giriş		5			5
	FNE-712 İstatistik ve Ekonometri		5			5
	FNE-713 Uygulamalı Finansal Ekonometri		5			5
	FNE-714 Finansal Piyasalar ve Kurumlar		5			5
	FNE-715 Makro Ekonomi		5			5
	FNE-716 İleri Finansal Muhasebe		5			5
	FNE-717 Yatırım Yönetimi		5			5
	FNE-718 Bankalarda Aktif Pasif Yönetimi		5			5
	FNE-719 Davranışsal Ekonomi ve Finans		5			5
	FNE-720 Küresel Finansal Sistem ve Finansal Krizler		5			5
	FNE-721 Para Teorisi ve Politikası		5			5
	FNE-722 Finansal Piyasalarda Blockzincir Uygulamaları		5			5
	FNE-723 Finansal Hizmet Pazarlaması		5			5
	FNE-724 İktisat Politikası		5			5
	FNE-725 Kurumsal Finans		5			5
	FNE-726 Türev Ürünler		5			5
	FNE-727 Küresel Piyasalarda Güncel Olaylar		5			5
PROGRAMDAKİ TOPLAMLAR ⁽³⁾						180
MEZUNİYET İÇİN GENEL TOPLAM						120
TOPLAMLARIN GENEL TOPLAMDAKİ YÜZDESİ						%150
Mezuniyet için Genel Toplam bu satırlardan uygun olanını sağlamalıdır	Doktora/Sanatta Yeterlik Programı için: En düşük kredi/AKTS kredisi	24 Kredi ⁽⁴⁾ / 240 AKTS				
	Tezli Program için: En düşük kredi/AKTS kredisi	21 Kredi ⁽⁴⁾ / 120 AKTS				
	Tezsiz Program için: En düşük kredi/AKTS kredisi	30 Kredi ⁽⁴⁾ / 60 AKTS				

Notlar:

*Alanına uygun temel öğretim dersleri, matematik ve temel bilimler ile ilgili derslerdir.

**Alanına uygun öğretim dersleri ise temel mühendislik, fen, sağlık, vb. bilimleri ve ilgili disipline uygun meslek dersleridir.

***Genel eğitim dersleri, eğitim programının teknik içeriğini bütünleyen ve program amaçları doğrultusundaki derslerdir.

(1) Her ders, seminer dersi, proje ve tez çalışması için ders kredisini (tez çalışması ve diğer kredisiz dersler için "0") ve AKTS kredisini "Kredi/AKTS" şeklinde veriniz.

(2) Bir ders birden fazla kategori ile ilgili ise, dersin toplam kredisi bu kategoriler arasında dağıtılabılır.

(3) Toplamları hesaplarken, zorunlu derslerin hepsi, seçmeli dersler ise sadece eğitim planında yer aldığı sayıda kullanılmalıdır.

(4) Tez çalışması ve diğer kredisiz dersler hariç.

Tablo 5.2 Ders ve Sınıf Büyüklükleri
[Program Adı]

Dersin Kodu	Dersin Adı	Mevcut Yılda Açılan Şube Sayısı	Ortalama Şube Büyüklüğü	Dersin Türü ⁽¹⁾			
				Teorik	Uygulama	Laboratuvar	Diğer
FNE-701	Uzmanlık Alan Dersi	6	1	%100	%0	%0	%0
FNE-705	Tez Hazırlık Çalışması	6	1	%0	%100	%0	%0
FNE-709	Bilimsel Araştırma Yöntemleri ve Yayın Etiği	1	6	%100	%0	%0	%0
FNE-700	Seminer	8	1	%0	%100	%0	%0
FNE-702	Uzmanlık Alan Dersi	8	1	%100	%0	%0	%0
FNE-706	Tez Hazırlık Çalışması	8	1	%0	%100	%0	%0
FNE-703	Uzmanlık Alan Dersi			%100	%0	%0	%0
FNE-707	Tez Çalışması			%0	%100	%0	%0
FNE-704	Uzmanlık Alan Dersi			%100	%0	%0	%0
FNE-708	Tez Çalışması			%0	%100	%0	%0
FNE-710	Çevre Ekonomisi ve Finansmanı	1	8	%100	%0	%0	%0
FNE-711	Finansal Teknolojilere Giriş			%100	%0	%0	%0
FNE-712	İstatistik ve Ekonometri	1	6	%75	%0	%25	%0
FNE-713	Uygulamalı Finansal Ekonometri	1	8	%75	%0	%25	%0

FNE-714	Finansal Piyasalar ve Kurumlar	1	6	%100	%0	%0	%0
FNE-715	Makro Ekonomi			%100	%0	%0	%0
FNE-716	İleri Finansal Muhasebe			%100	%0	%0	%0
FNE-717	Yatırım Yönetimi			%100	%0	%0	%0
FNE-718	Bankalarda Aktif Pasif Yönetimi			%100	%0	%0	%0
FNE-719	Davranışsal Ekonomi ve Finans	1	8	%100	%0	%0	%0
FNE-720	Küresel Finansal Sistem ve Finansal Krizler			%100	%0	%0	%0
FNE-721	Para Teorisi ve Politikası			%100	%0	%0	%0
FNE-722	Finansal Piyasalarda Blockzincir Uygulamaları			%100	%0	%0	%0
FNE-723	Finansal Hizmet Pazarlaması			%100	%0	%0	%0
FNE-724	İktisat Politikası			%100	%0	%0	%0
FNE-725	Kurumsal Finans	1	6	%100	%0	%0	%0
FNE-726	Türev Ürünler			%100	%0	%0	%0
FNE-727	Küresel Piyasalarda Güncel Olaylar			%100	%0	%0	%0

Not: (1) Her dersin oluşturduğu türleri yüzde olarak veriniz (%75 teorik, %25 laboratuvar gibi).

Eğitim planının öğrenciyi meslek kariyerine veya aynı disiplinde eğitimini sürdürmeye nasıl hazırladığını ve program eğitim amaçlarına ve program çıktılarına erişimi nasıl desteklediğini açıklayınız. Burada, eğitim planında yer alan her dersin, program eğitim amaçları ve program çıktıları bileşenlerine katkılarını gösteren bir tablo kullanılması önerilir. Program çıktılarının her biri için, o çıktıyı tüm öğrencilere edindirmek amacıyla programda kullanılan yaklaşım ve uygulamaları ayrıntılı olarak açıklayınız.

Tablo 5.3 Ders-Program Çıktısı İlişkisi

1.Yarıyıl Ders Planı												
Ders Kodu	Ders Adı	PÇ1	PÇ2	PÇ3	PÇ4	PÇ5	PÇ6	PÇ7	PÇ8	PÇ9	PÇ10	PÇ11
2.Yarıyıl Ders Planı												
Ders Kodu	Ders Adı	PÇ1	PÇ2	PÇ3	PÇ4	PÇ5	PÇ6	PÇ7	PÇ8	PÇ9	PÇ10	PÇ11
3.Yarıyıl Ders Planı												
Ders Kodu	Ders Adı	PÇ1	PÇ2	PÇ3	PÇ4	PÇ5	PÇ6	PÇ7	PÇ8	PÇ9	PÇ10	PÇ11
4.Yarıyıl Ders Planı												
Ders Kodu	Ders Adı	PÇ1	PÇ2	PÇ3	PÇ4	PÇ5	PÇ6	PÇ7	PÇ8	PÇ9	PÇ10	PÇ11
5.Yarıyıl Ders Planı												
Ders Kodu	Ders Adı	PÇ1	PÇ2	PÇ3	PÇ4	PÇ5	PÇ6	PÇ7	PÇ8	PÇ9	PÇ10	PÇ11
6.Yarıyıl Ders Planı												
Ders Kodu	Ders Adı	PÇ1	PÇ2	PÇ3	PÇ4	PÇ5	PÇ6	PÇ7	PÇ8	PÇ9	PÇ10	PÇ11
7.Yarıyıl Ders Planı												
Ders Kodu	Ders Adı	PÇ1	PÇ2	PÇ3	PÇ4	PÇ5	PÇ6	PÇ7	PÇ8	PÇ9	PÇ10	PÇ11
8.Yarıyıl Ders Planı												
Ders Kodu	Ders Adı	PÇ1	PÇ2	PÇ3	PÇ4	PÇ5	PÇ6	PÇ7	PÇ8	PÇ9	PÇ10	PÇ11

* İlişki düzeyleri 1 (çok düşük) ve 5 (çok yüksek) arasında ifade edilmiştir.

Eğitim planında yer alan tüm derslerin ders-program çıktısı ilişkisine aşağıdaki linkten ulaşmak mümkündür.

<https://obs.aku.edu.tr/oibs/bologna/index.aspx?lang=tr&curOp=showPac&curUnit=06&curSunit=422506#>

Eğitim planında yer alan tüm derslerin ders izlencelerine (içeriklerine) aşağıdaki linkten ulaşmak mümkündür.

<https://obs.aku.edu.tr/oibs/bologna/index.aspx?lang=tr&curOp=showPac&curUnit=06&curSunit=422506#>

5.2-Eğitim Planını Uygulama Yöntemi: Eğitim planının uygulanmasında kullanılacak eğitim yöntemleri, istenen bilgi, beceri ve davranışların öğrencilere kazandırılmasını garanti edebilmelidir.

Programın eğitim planı, eğitim amaçları ve çıktıları göz önünde bulundurularak, öğrencilerin hedeflenen bilgi, beceri ve davranışların kazanmasına yönelik olarak hazırlanmıştır. Aşağıda

verilen linkler aracılığıyla programın eğitim amaçlarına, eğitim çıktılarına ve eğitim planına ulaşılabilir.

<https://obs.aku.edu.tr/oibs/bologna/index.aspx?lang=tr&curOp=showPac&curUnit=06&curSunit=422506#>

<https://sosbil.aku.edu.tr/anabilim-anasanat-dali-program-mufredatlari/>

5.3-Eğitim Planı Yönetim Sistemi: Eğitim planının öngörüldüğü biçimde uygulanmasını güvence altına alacak ve sürekli gelişimini sağlayacak bir eğitim yönetim sistemi bulunmalıdır.

Programın eğitim planı, Anabilim Dalı Başkanı, Bilim Dalı Başkanı ve Muhasebe ve Finans Yönetimi Bölümü öğretim elemanlarından oluşan Bölüm Kurulu tarafından sürekli olarak incelenmektedir. Bu kurul, tüm bölüm öğretim elemanlarını Öğretim Planı konusunda bilgilendirmekte ve Akademik Kurulda alınan kararlar doğrultusunda çalışmalarını yürütmektedir.

Her akademik yılda açılması planlanan derslere yönelik öğretim üyesi görevlendirmesi Bölüm Kurul kararı ve Sosyal Bilimler Enstitüsü onayı ile gerçekleştirilmektedir. Öğretim planında yer alan derslerin içerik, değerlendirme, öğrenim çıktıları, ders planı vb. bilgilerinin standart bir şekilde sunumu ve uygulama birliği için her derse ait ders planı Bologna Bilgi Sistemine tanımlanmaktadır. Bu bağlamda, ders program çıktı ilişkisi de kanıtlar içerisinde sunulmuştur.

6-ÖĞRETİM KADROSU

6.1-Öğretim Kadrosunun Sayıca Yeterliliği: Öğretim kadrosu sayıca yeterli olmalıdır. Bu sayı, (a) her biri yeterli düzeyde olmak üzere, öğretim üyesi-öğrenci ilişkisini, öğrenci danışmanlığını, tez yöneticiliğini/dönem projesini, üniversiteye hizmeti, mesleki gelişimi, araştırma etkinliklerini, programla ilişkili sanayi ve kamu kuruluşları ile ilişkileri sürdürülebilmeyi sağlamalı ve (b) programın tüm alanlarını kapsayacak biçimde olmalıdır.

Öğretim kadrosunun Ölçüt 6.1.a'da belirtilen etkinlikleri yürütecek ve programın tüm alanlarını kapsayacak biçimde sayıca yeterliliğini irdeleyiniz. Tablo 6.1 ve 6.2'yi doldurunuz. Bu tabloları doldururken yeteri kadar satır ekleyebilirsiniz.

Tablo 6.1 Öğretim Kadrosu Yük Özeti
[Program Adı]

Öğretim Elemanının Adı Soyadı	TZ, YZ, AG veya BÖ ⁽¹⁾	Son İki Dönemde Verdiği Dersler (Dersin Kodu/Kredisi/Dönemi/Yılı) ⁽²⁾	Toplam Etkinlik Dağılımı ⁽³⁾			
			Lisans Öğretimi	Lisansüstü Öğretimi	Araştırma	Diğer ⁽⁴⁾
Doç. Dr. N. Serap VURUR	TZ	BKS403/5/GÜZ/2023-2024 BS303/3/GÜZ/2023-2024 MFY207/6/GÜZ/2023-2024 SD415/5/GÜZ/2023-2024 FNE714/5/GÜZ/2023-2024 BKS304/3/BAHAR/2023-2024 BS306/3/BAHAR/2023-2024 MFY208/6/BAHAR/2023-2024 MFY306/3/BAHAR/2023-2024 MFY402/30/BAHAR/2023-2024 PF401/10/BAHAR/2023-2024 FNE719/5/BAHAR/2023-2024	%83,34	%16,66		

Doç. Dr. Kenan İLARSLAN	TZ	BS205/5/GÜZ/2023-2024 MFY205/5/GÜZ/2023-2024 MFY307/5/GÜZ/2023-2024 SD315/5/GÜZ/2023-2024 SD323/5/GÜZ/2023-2024 SD417/5/GÜZ/2023-2024 FNE725/5/GÜZ/2023-2024 BS110/3/BAHAR/2023-2024 BS206/6/BAHAR/2023-2024 LOJ110/3/BAHAR/2023-2024 MFY110/3/BAHAR/2023-2024 MFY206/5/BAHAR/2023-2024 MFY402/30/BAHAR/2023-2024 SD308/5/BAHAR/2023-2024 FNE710/5/BAHAR/2023-2024	%86,67	%13,33		
Doç. Dr. Münevvere YILDIZ	TZ	BS203/4/GÜZ/2023-2024 BS305/3/GÜZ/2023-2024 MFY109/3/GÜZ/2023-2024 SD101/2/GÜZ/2023-2024 FNE712/5/2023-2024 BKS204/4/BAHAR/2023-2024 BKS402/30/BAHAR/2023-2024 BS204/4/BAHAR/2023-2024 LY202/4/BAHAR/2023-2024 MFY202/4/BAHAR/2023-2024 FNE713/5/2023-2024	%81,82	%18,18		
Doç. Dr. Ahmet UYAR	TZ	ALN203/2/GÜZ/2023-2024 BKS401/30/GÜZ/2023-2024 BS101/5/GÜZ/2023-2024 BS307/5/GÜZ/2023-2024 GRS403/5/GÜZ/2023-2024 SD313/5/GÜZ/2023-2024 UYP710/5/GÜZ/2023-2024 ALN204/2/BAHAR/2023-2024 BKS210/5/BAHAR/2023-2024 BKS308/5/BAHAR/2023-2024 BKS402/30/BAHAR/2023-2024 UYP719/5/BAHAR/2023-2024	%83,4	%16,6		
Dr. Öğr. Üyesi Fatih BIYIKLI	TZ	MFY1103/5/GÜZ/2023-2024 MFY211/4/GÜZ/2023-2024 SD301/5/GÜZ/2023-2024 SD409/5/GÜZ/2023-2024 YAD101/3/GÜZ/2023-2024 FNE709/5/GÜZ/2023-2024 BKS402/30/BAHAR/2023-2024 SD202/4/BAHAR/2023-2024 SD302/5/BAHAR/2023-2024 SD306/5/BAHAR/2023-2024 YAD102/3/BAHAR/2023-2024	%90,91	%9,09		
Dr. Öğr. Üyesi Yılmaz UZER	TZ	BS107/4/GÜZ/2023-2024 BS207/5/GÜZ/2023-2024 GRS401/5/GÜZ/2023-2024 LOJ105/4/GÜZ/2023-2024 LY307/5/GÜZ/2023-2024 LY405/5/GÜZ/2023-2024 MFY105/4/GÜZ/2023-2024 MFY203/4/GÜZ/2023-2024 MFY307/5/GÜZ/2023-2024 BKS402/30/BAHAR/2023-2024 BS106/4/BAHAR/2023-2024			%100	
Dr. Öğr. Üyesi Burcu KAYNAR BİLEN	TZ	LOJ101/4/GÜZ/2023-2024 LOJ203/4/GÜZ/2023-2024 LOJ205/5/GÜZ/2023-2024 SD409/5/GÜZ/2023-2024 LOJ102/4/BAHAR/2023-2024 LOJ206/5/BAHAR/2023-2024 LY120/4/BAHAR/2023-2024 LY206/5/BAHAR/2023-2024 LY402/30/BAHAR/2023-2024			%100	
Arş. Gör. Ömer Orbay ÇETİN	AG				%100	

- (1) TZ: Tam zamanlı öğretim üyesi veya görevlisi, YZ: Yarı zamanlı veya ek görevli öğretim üyesi veya görevlisi, AG: Araştırma görevlisi, BÖ: Burslu öğrenci
(2) Her öğretim elemanı için son iki dönemde verdiği tüm dersleri (lisans ve lisansüstü, normal ve ikinci öğretim dahil) sıralayınız. Gerekliğinde ilave satır ekleyiniz.
(3) Etkinlik dağılımını, her bir öğretim elemanının toplam etkinliği %100 olacak biçimde yüzde olarak veriniz.
(4) Uzun süreli izinleri "Diğer" sütununda gösteriniz.

Tablo 6.2 Öğretim Kadrosunun Analizi
[Program Adı]

Öğretim Elemanının Adı ⁽¹⁾	Ünvanı	TZ veya YZ ⁽²⁾	Aldığı Son Derece	Mezun Olduğu Son Kurum ve Mezuniyet Yılı	Deneyim Süresi, Yıl			Etkinlik Düzeyi (yüksek, orta, düşük, yok)		
					Kamu/Sanayi Deneyimi	Öğretim Deneyimi	Bu Kurumdaki Deneyimi	Mesleki Kuruluşlarda	Araştırmada	Sanayiye Verilen Danışmanlıkta
N. Serap VURUR	Doç.	TZ	Doktora	AFYON KOCATEPE ÜNİVERSİTESİ SOSYAL BİLİMLER ENSTİTÜSÜ 2009		20	20		YÜKSEK	DÜŞÜK
Kenan İLARSLAN	Doç.	TZ	Doktora	AFYON KOCATEPE ÜNİVERSİTESİ SOSYAL BİLİMLER ENSTİTÜSÜ 2011		27	27		YÜKSEK	DÜŞÜK
Münevvere YILDIZ	Doç.	TZ	Doktora	ANADOLU ÜNİVERSİTESİ SOSYAL BİLİMLER ENSTİTÜSÜ	6	7	7		YÜKSEK	DÜŞÜK
Ahmet UYAR	Doç.	TZ	Doktora	AFYON KOCATEPE ÜNİVERSİTESİ SOSYAL BİLİMLER ENSTİTÜSÜ 2014		15	15		YÜKSEK	DÜŞÜK
Fatih BIYIKLI	Dr. Öğr. Üyesi	TZ	Doktora	AFYON KOCATEPE ÜNİVERSİTESİ SOSYAL BİLİMLER ENSTİTÜSÜ 2020		12	12		YÜKSEK	YÜKSEK
Yılmaz UZER	Dr. Öğr. Üyesi	TZ	Doktora	SELÇUK ÜNİVERSİTESİ SOSYAL BİLİMLER ENSTİTÜSÜ 2012		27	8		DÜŞÜK	DÜŞÜK
Burcu KAYNAR BİLEN	Dr. Öğr. Üyesi	TZ	Doktora	AFYON KOCATEPE ÜNİVERSİTESİ SOSYAL BİLİMLER ENSTİTÜSÜ		15	22		DÜŞÜK	DÜŞÜK
Ömer Orbay ÇETİN	Arş. Gör.	TZ	Yüksek Lisans	ESKİŞEHİR OSMANGAZİ ÜNİVERSİTESİ SOSYAL BİLİMLER ENSTİTÜSÜ 2022		4	4		ORTA	DÜŞÜK

(1) Tabloyu programdaki her öğretim üyesi ve görevlisi için doldurunuz. Gerekliyse ek sayfa kullanabilirsiniz. Kurum ziyareti sırasında güncelleştirilmiş tabloların sağlanması gerekmektedir. Etkinlik derecesi son yıl (ziyarettten önceki yıl) ile önceki iki yılın ortalamasını yansıtmalıdır.

(2) TZ: Tam zamanlı öğretim üyesi veya görevlisi, YZ: Yarı zamanlı veya ek görevli öğretim üyesi veya görevlisi.

6.2-Öğretim Kadrosunun Nitelikleri: Öğretim kadrosu yeterli niteliklere sahip olmalı ve programın etkin bir şekilde sürdürülmesini, değerlendirilmesini ve geliştirilmesini sağlamalıdır. Öğretim üyelerinin genel anlamda yeterlilikleri; eğitimleri, araştırma alanlarındaki yayın ve deneyimleri, konularının çeşitliliği, mesleki deneyimleri, tamamladıkları projeleri, öğretme becerileri ve deneyimleri, iletişim becerileri, daha etkin programlar geliştirme yönündeki heyecanları gibi hususlarla değerlendirilebilir.

Finansal Ekonomi Tezli Yüksek Lisans Programı öğretim kadrosu için öğretim üyesi atama ve yükseltme kriterlerine uygun şekilde hareket edildiğini belirtmek adına her öğretim üyesine ait özgeçmiş, tablo olarak kanıt halinde sunulmuştur.

ÖZGEÇMİŞ

ADI- SOYADI	N.Serap VURUR
UNVANI	Doç. Dr.

ALINAN DERECELER			
Alınan Derece	Bölüm/program	Üniversite	Tarih
Ön lisans			
Lisans	İktisat	Afyon Kocatepe Üniversitesi	1999
Yüksek lisans	İşletme	Afyon Kocatepe Üniversitesi	2002
Doktora	İşletme	Afyon Kocatepe Üniversitesi	2009

KURUMLA İLGİLİ BİLGİLER			
Kuruma ilk atanma tarihi	2004		
Kurumdaki hizmet süresi	17 yıl		
Kurumda alınan unvanlar		Birim	Tarih
Öğretim Görevlisi		Dinar Meslek Yüksekokulu	2004
Doktor Öğretim Üyesi		Bolvadin Uygulamalı Bilimler Yüksekokulu	2011
Doçent		Bolvadin Uygulamalı Bilimler Fakültesi	2021

DİĞER İŞ DENEYİMİ		
Çalışılan Kurum /İşletme	Çalışma süresi	Pozisyon/Unvan
Milli Eğitim Bakanlığı	2 yıl	Ücretli Öğretmen

DANIŞMANLIKLAR			
Yıl	Yüksek Lisans/ Doktora	Tez Adı	Bitiş Tarihi
2014	Yüksek Lisans	Çalışma Sermayesi Yönetiminin Firma Karlılığı Üzerine Etkisi 2003-2012 İMKB Uygulaması	2014
2023	Yüksek Lisans	Covid 19'un Borsa İstanbul'da işlem gören sağlık işletmelerinin finansal tablolarına etkisi	2023

ÜYE OLUNAN MESLEKİ VE BİLİMSSEL KURULUŞLAR		
Kurum / Kuruluş adı	Üye olunan yıl	Görev
Finans Bilim Derneği	2020	Üye

KURUMSAL VE MESLEKİ HİZMETLER (Görevler)			
Yıl	Görev	Başlangıç tarihi	Bitiş Tarihi

SON BEŞ YILDAKİ BELLİ BAŞLI YAYINLAR

A. Uluslararası Hakemli Dergilerde Yayımlanan Makaleler

1. VURUR NECMİYE SERAP, YILDIZ MÜNEVVERE (2023). İşletme Kredilerinin Ekonomik Belirleyicilerinin Parametrik Olmayan Bir Yaklaşımla Analizi. Finans Ekonomi ve Sosyal Araştırmalar Dergisi, 8(1), 176-189., Doi: 10.29106/fesa.1227639
2. VURUR NECMİYE SERAP (2022). The Nexus Between Urbanization, Renewable Energy, Financial Development, and Economic Growth: Evidence from Turkey. Journal of Corporate Governance, Insurance, and Risk Management, 9(2), 316-326., Doi: 10.56578/jcgirm090202.
3. VURUR NECMİYE SERAP (2021). The Asymmetric Effect of Panic Index on Cryptocurrencies. Frontiers in Applied Mathematics and Statistics, 7, 1-7., Doi: 10.3389/fams.2021.661388.
4. VURUR NECMİYE SERAP (2021). The Relationship of BIST Sector Indices with Exchange Volatility. Journal of Corporate Governance, Insurance and Risk Management, 8(1), 56-74., Doi: 10.51410/jcgirm.8.1.4.
5. VURUR NECMİYE SERAP (2019). Does the Sustainability Index Make a Difference in Returns?. International Journal Of Finance, Insurance and Risk Management, 9, 17-28.
6. ÖZEN ERCAN, VURUR NECMİYE SERAP, GRIMA SIMON (2018). Investigation of Causality Between Interest Rate and Deposit Investor's Behaviour. Broad Research in Artificial Intelligence and Neuroscience Journal (BRAIN), 9(4), 177-185.

B. Uluslararası Bilimsel Toplantılarda Sunulan ve Bildiri Kitabında (Proceedings) Basılan Bildiriler

1. VURUR NECMİYE SERAP, YILDIZ MÜNEVVERE, ÖZDEMİR LETİFE (2022). The Asymmetric Impact Of Foreign Direct Investments On Ecological Footprint: Evidence From Türkiye, . VI. Congress of International Applied Social Sciences.
2. VURUR NECMİYE SERAP, ÖZDEMİR LETİFE (2022). Effect of Geopolitical Risk Index on BIST Tourism Index. VI. Congress of International Applied Social Sciences, 233-240.
3. VURUR NECMİYE SERAP (2021). The Causality Relationship Between The Vix Index And Gold Prices In The Covid Period. 13th International Conference Competitiveness and Stability in the Knowledge Based Economy, 20-21.
4. VURUR NECMİYE SERAP, ÖZEN ERCAN (2021). Digital Era Digital Risks: The Case Study of Turkish Crypto Currencies Market. 15 th International Scientific Practical Conference, 10-13.
5. VURUR NECMİYE SERAP, ÇETİN ÖMER ORBAY (2021). The impact of Covid-19 on the financial statements of small and medium-sized businesses : The Food Sector. V. International Applied Social Sciences, 248-255.
6. VURUR NECMİYE SERAP (2020). Interaction of Financial Sector and Real Sector In Turkish Economy. IV. International Applied Social Sciences Congress, 324-332.
7. VURUR NECMİYE SERAP, ÖZEN ERCAN (2020). The Cointegration Relationship Between Bitcoin Prices and Major World Stock Indices. International Academic Conference on Management, Economics and Marketing, 138-142.
8. Interaction of Financial Sector and Real Sector In Turkish Economy , VURUR NECMİYE SERAP (2020).. IV. International Applied Social Sciences Congress, 324-332., (Tam metin bildiri)
9. Sanal Para Birimlerinde Volatilite Modellenmesi: Bitcoin Örneği , VURUR NECMİYE SERAP (2019).

C. Yazılan Ulusal/Uluslararası Kitaplar ve Kitaplarda Bölümler

1. Vurur, Serap, and Letife Özdemir. "Comparison of Efficiency Levels of Turkish Insurance Companies with VZA Malmquist Total Factor Efficiency Analysis." Cross-Disciplinary Impacts on Insurance Law: ESG Concerns, Financial and Technological Innovation. Cham: Springer Nature Switzerland, 2024. 127-145.
2. Modern Portföy Yönetimi, Bölüm adı:(Risk ve Getiri) (2020)., VURUR NECMİYE SERAP, EKİN BASIN YAYIN DAĞITIM, Editör:ÖZEN Ercan, Basım sayısı:1, Sayfa Sayısı 496, ISBN:978-625-7210-22-5, Türkçe(Bilimsel Kitap)
3. Uncertainty and Challenges in Contemporary Economic Behaviour, Bölüm adı:(Relationship Between Interest Rates, Exchange Rate and Investor Sentiment in Turkey) (2020)., VURUR NECMİYE SERAP, Emerald Publishing, Editör:Ercan Özen, Simon Grima, Basım sayısı:1, Sayfa Sayısı 292, ISBN:978- 180043-095-2, İngilizce(Bilimsel Kitap)
4. Contemporary Issues In Behavioral Finance, Bölüm adı:(Volatility Spillovers Between BIST100 Index and SP500 Index) (2019)., ÖZDEMİR LETİFE, VURUR NECMİYE SERAP, Emerald Publishing, Editör:Drima Simon, Özen Ercan, Boz Hakan, Spiteri Jonathan, Thalassinos Eleftherios, Basım sayısı:1, Sayfa Sayısı 291, ISBN:978-1-78769-881-9, İngilizce(Bilimsel Kitap)
5. Contemporary Studies of Risks In Emerging Technology Part A, Bölüm adı:(Adoption of Blockchain Technology in the Financial Sector) (2023)., VURUR NECMİYE SERAP, KUMAR PAWAN, ÖZEN ERCAN, Emerald Publishing, Editör:Grima S. Sood K., Özen E., Basım sayısı:1, Sayfa Sayısı 300, ISBN:978-1-80455-563-7, İngilizce(Bilimsel Kitap)

D. Ulusal Hakemli Dergilerde Yayımlanan Makaleler

1. VURUR NECMİYE SERAP, ÖZDEMİR LETİFE (2023). Comparison Of The Effect Of Global And Turkish Geopolitical Risks On Bist Tourism Index. International Journal of Economics and Administrative Studies, Doi: 10.18092/ulikidince.1224580
2. YILDIZ MÜNEVVERE, VURUR NECMİYE SERAP (2022). Türkiye'de KOBİ Endeksi Üzerinde Etkili Faktörlerin MARS Yöntemi ile Belirlenmesi. Ekonomi, Politika Finans Araştırmaları Dergisi, 7(1), 93-111., Doi: 10.30784/epfad.1054020
3. KANDEMİR TUĞRUL, VURUR NECMİYE SERAP, GÖKGÖZ HALİLİBRAHİM (2022). Türkiye'nin CDS Primleri ile BİST 100, Döviz Kurları ve Tahvil Faizleri Arasındaki Etkileşimin cDCC-EGARCH ve Varyansta Nedensellik Analizleriyle İncelemesi. Karamanoğlu Mehmetbey Üniversitesi Sosyal ve Ekonomik Araştırmalar Dergisi, 24(42), 510-526.
4. VURUR NECMİYE SERAP, ÖZEN ERCAN (2020). Covid-19 Salgının CDS Primleri İle Borsa Endeksleri Arasındaki İlişki Üzerine Etkileri: Başlıca Avrupa Endeksleri İçin Bir Uygulama. Ekonomi, Politika & Finans Araştırmaları Dergisi, 5, 97-114.
5. VURUR NECMİYE SERAP (2020). Finansal Gelişme Ve Ekonomik Büyüme İlişkisi: Türkiye Örneği. Uşak Üniversitesi Sosyal Bilimler Dergisi, 13(2), 130-140.

E. Ulusal Bilimsel Toplantılarda Sunulan ve Bildiri Kitaplarında Basılan Bildiriler

1. Bist 100 Getiri Endeksi İle İşlem Hacmi Volatilitelerinin Modellenmesi Ve Aralarındaki Nedensellik İlişkisi , ÖZDEMİR LETİFE, VURUR NECMİYE SERAP (2017).. 21. Finans Sempozyumu, 83-95., (Tam metin bildiri)
2. Önemli Avrupa Pay Piyasaları İle Türkiye Pay Piyasası Arasındaki Nedensellik İlişkisi , ÖZDEMİR LETİFE, VURUR NECMİYE SERAP (2018).. IV. International Symposium on Multidisciplinary Studies, 135-135., (Özet bildiri)

ÖZGEÇMİŞ

ADI- SOYADI	KENAN İLARSLAN
UNVANI	DOÇ.DR

ALINAN DERECELER

Alınan Derece	Bölüm/program	Üniversite	Tarih
Ön lisans			
Lisans	İŞLETME	AFYON KOCATEPE ÜNİVERSİTESİ İİBF	1992-1996
Yüksek lisans	İŞLETME/MUHASEBE-FİNANSMAN	AFYON KOCATEPE ÜNİVERSİTESİ SOS. BİL.ENS.	1998-2001
Doktora	İŞLETME/MUHASEBE-FİNANSMAN	AFYON KOCATEPE ÜNİVERSİTESİ SOS. BİL.ENS.	2006-2011

KURUMLA İLGİLİ BİLGİLER

Kuruma ilk atanma tarihi	22 ARALIK 1997	
Kurumdaki hizmet süresi	26 YIL 6 AY	
Kurumda alınan unvanlar	Birim	Tarih
ÖĞRETİM GÖREVLİSİ	DINAR MYO	1997-2011
DR.ÖĞR.ÜYESİ	BOLVADİN UYG. BİL. FAK.	2011-2022
DOÇ.DR.	BOLVADİN UYG. BİL. FAK.	2022

DİĞER İŞ DENEYİMİ

Çalışılan Kurum /İşletme	Çalışma süresi	Pozisyon/Unvan

DANIŞMANLIKLAR

Yıl	Yüksek Lisans/ Doktora	Tez Adı	Bitiş Tarihi
2022	Y. LİSANS	Türkiye’de Doğrudan Yabancı Yatırımların Yenilenebilir Enerji Üretimi Üzerindeki Etkisinin Ekonometrik Analizi	2022
2023	Y. LİSANS	Uluslararası Tarımsal Emtia Fiyatlarının Pay Senedi Piyasası Üzerindeki Etkisinin Ekonometrik Analizi: Türkiye Üzerine Bir Uygulama	2023

PATENTLER /ÖDÜLLER

Yıl	Patent / Ödül Adı	Alan	Kurum

ÜYE OLUNAN MESLEKİ VE BİLİMSSEL KURULUŞLAR

Kurum / Kuruluş adı	Üye olunan yıl	Görev

KURUMSAL VE MESLEKİ HİZMETLER (Görevler)

Yıl	Görev	Başlangıç tarihi	Bitiş Tarihi
	BÖLÜM BAŞKANI	2014	2022

SON BEŞ YILDAKİ BELLİ BAŞLI YAYINLAR

A. Uluslararası Hakemli Dergilerde Yayımlanan Makaleler

1. SHAHBAZ MUHAMMAD, İLARSLAN KENAN, YILDIZ MÜNEVVERE & XUAN VINH VO (2022). Investigation of economic and financial determinants of carbon emissions by panel quantile regression analysis: The case of Visegrad countries. *Environmental Science and Pollution Research*. 29, 60777- 60791. doi:10.1007/s11356-022-20122-3
2. İLARSLAN KENAN, MÜNEVVERE YILDIZ (2022). The effects of terrorism and economic indicators on bank loans to the private sector: Evidences from developing countries, *Emerging Markets Finance And Trade*, 58 (2), 329-341. doi:10.1080/1540496X.2021.1952070
3. İLARSLAN KENAN, YILDIZ MÜNEVVERE (2022). Do international agricultural commodity prices have an effect on the stock market index? A comparative analysis between Poland and Turkey, *Sosyoekonomi*, 30 (52), 87-107. doi: [10.17233/sosyoekonomi.2022.02.06](https://doi.org/10.17233/sosyoekonomi.2022.02.06)
4. İLARSLAN KENAN, YILDIZ MÜNEVVERE, BAYAT TUĞRUL (2022). Determinants of carbon emissions through the quantile regression method: The case of Turkey. *Eurasian Review of Business and Finance*, 4(1), 1-13

B. Uluslararası Bilimsel Toplantılarda Sunulan ve Bildiri Kitabında (Proceedings) Basılan Bildiriler

- İLARSLAN KENAN (2022). Financial and political determinants of foreign direct investments: An investigation on developing countries. *6. International Applied Social Sciences Congress – Ciaso 2022*, 10-12 November, İzmir, Türkiye.
- BAYAT TUĞRUL, İLARSLAN KENAN (2022). Econometric analysis of the contributions of freight transport on economy: A case study of Turkey. *6. International Conference on Economic Development, Public Finance, Energy and Environment (ICBFP'2022)*, 26-27 May, Spain.
- İLARSLAN KENAN, YILDIZ MÜNEVVERE, BAYAT TUĞRUL (2021). Determination of the factors affecting carbon emission through the quantile regression method: The Period of 1960-2019 Turkey sample. *5. International Conference on Banking and Finance Perspectives (ICBFP'2021)*, 20-22 April, Famagusta, North Cyprus.
- İLARSLAN KENAN (2021). Yenilenebilir enerji yatırımlarının finansmanı üzerine ekonometrik bir analiz:1970-2019 dönemi Türkiye örneği. *Online International Conference on Empirical Economics and Social Sciences (e-ICEESS'21)*, 3-4 July, Bandırma, Türkiye.
- İLARSLAN KENAN, BAYAT TUĞRUL (2020). The econometric analysis of the impact of the financial development level on the carbon emission: The period of 1980-2018 Turkey sample. *12. International Conference of Strategic Research on Scientific Studies and Education*, 10-13 December.

C. Yazılan Ulusal/Uluslararası Kitaplar ve Kitaplarda Bölümler

- Fraktal Piyasa Hipotezine Teorik ve Uygulamalı Bir Yaklaşım: Borsa İstanbul İçin MF-DFA Uygulaması (2023)
YILDIZ MÜNEVVERE, İLARSLAN KENAN, Yayın Yeri:Ekin Yayınevi, Basım sayısı:1, Sayfa sayısı:125, ISBN:978-625-6952-41-6,
- Economic Growth and Environmental Quality in a Post-Pandemic World New Directions in the Econometrics of the Environmental Kuznets Curve (2023) Bölüm Adı:Examination of the Environmental Kuznets Curve Hypothesis with Quadratic and Cubic Functional Models: An Econometric Analysis of European Countries, İLARSLAN KENAN, YILDIZ MÜNEVVERE, Yayın Yeri:Routledge, Editör:Muhammad Shahbaz, Daniel Balsobre Lorente, Rajesh Sharma, Basım sayısı:1, Sayfa sayısı:336, ISBN:9781032373508,
- İtibar Yönetimi-Disiplinlerarası Bir Yaklaşım (2021)
Bölüm Adı:Kurumsal İtibarın İşletmelerin Finansal Performansı ve Piyasa Değeri Üzerindeki Etkileri, İLARSLAN KENAN, Yayın Yeri:Nisan Yayınevi, Editör:Yüncü, Volkan, Basım sayısı:1, Sayfa sayısı:192, ISBN:978-975-8675-44-9, Bölüm Sayfaları:122 -141
- Ekonomi, Finans ve İşletme Yönetimi Alanında Güncel Gelişmeler – II (2021)
Bölüm Adı:Finansal Hizmetlere Erişim Üzerinde Etkili Olan Faktörlerin Belirlenmesi: Gelişmekte Olan Ülkelere Yönelik Ekonometrik Bir Analiz, İLARSLAN KENAN, Yayın Yeri:Nobel Yayınları, Editör:Umut Alican, Basım sayısı:1, Sayfa sayısı:260, ISBN:978-625-433-094-0, Bölüm Sayfaları:243 -259
- Terörizm ile Ekonomik-Finansal Göstergeler Arasındaki İlişki (2019)
İLARSLAN KENAN, Yayın Yeri:Berikan Yayınevi, Basım sayısı:1, Sayfa sayısı:199, ISBN:978-605-7501-91-2,

D. Ulusal Hakemli Dergilerde Yayımlanan Makaleler

- İLARSLAN KENAN, YILDIZ MÜNEVVERE (2022). Yenilenebilir enerji yatırımlarının finansal belirleyicileri üzerine karşılaştırmalı bir analiz: Asya-Pasifik ve Latin Amerika ülkeleri. *Business & Management Studies: An International Journal (BMIJ)*, 10 (4): 1-20, doi: <https://doi.org/10.15295/bmij.v10i4.2170>
- İLARSLAN KENAN (2021). Uluslararası fosil yakıt fiyatlarının finansal piyasalar üzerindeki etkisinin ARDL sınır testi ile incelenmesi: 1986-2019 dönemi Türkiye örneği. *Marmara Üniversitesi Finansal Araştırmalar ve Çalışmalar Dergisi*, 13(24), 143-158., doi: 10.14784/marufacd.879206
- İLARSLAN KENAN (2021). Gelişmekte olan ülkelerde yenilenebilir enerji yatırımlarının finansal belirleyicileri üzerine ekonometrik bir analiz. *Ekonomi Politika ve Finans Araştırmaları Dergisi*, 6, 79-96., doi: 10.30784/epfad.1020454
- İLARSLAN KENAN, YILDIZ MÜNEVVERE (2020). Terörizmin finansal piyasalar üzerindeki yansımalarının ardl sınır testi yaklaşımı ile incelenmesi: 1974-2017 dönemi türk bankacılık sektörü üzerine bir uygulama. *Turkish Studies-Economics, Finance, Politics*, 15(4), 2131-2150., doi: 10.29228/TurkishStudies.46137

E. Ulusal Bilimsel Toplantılarda Sunulan ve Bildiri Kitaplarında Basılan Bildiriler

- İLARSLAN KENAN (2020). Uluslararası altın, buğday ve bakır fiyatlarının borsa endeksi üzerindeki etkisinin ekonometrik analizi: 2000-2019 dönemi Borsa İstanbul örneği. *7. Uluslararası Muhasebe ve Finans Araştırmaları Kongresi (ICAFR'20)*, 23-25 Ekim, Zonguldak.
- BAYAT TUĞRUL, İLARSLAN KENAN (2020). Finansal gelişmişlik düzeyinin karayolunda taşınan yük üzerindeki etkisinin ekonometrik analizi: 1985-2018 dönemi Türkiye örneği. *4. Ulaştırma ve Lojistik Ulusal Kongresi*, 29-30 Aralık, Bursa.
- İLARSLAN KENAN (2019). Panel eş bütünleşme ve panel nedensellik analizleri çerçevesinde faaliyet giderlerinin işletme karlılığı üzerindeki etkisinin araştırılması: BİST teknoloji endeksi kapsamındaki işletmeler üzerine bir inceleme. *Asead 5. Uluslararası Sosyal Bilimler Sempozyumu*, 27-29 Nisan, Antalya.

ÖZGEÇMİŞ

ADI- SOYADI	MÜNEVVERE YILDIZ
UNVANI	Doç. Dr.

ALINAN DERECELER			
Alınan Derece	Bölüm/program	Üniversite	Tarih
Ön lisans			
Lisans	İSTATİSTİK	EGE ÜNİVERSİTESİ	09.06.2006
Yüksek lisans	İSTATİSTİK	AFYON KOCATEPE ÜNİVERSİTESİ	30.01.2009
Doktora	İSTATİSTİK TEORİSİ	ANADOLU ÜNİVERSİTESİ	31.05.2013

KURUMLA İLGİLİ BİLGİLER	
Kuruma ilk atanma tarihi	23.03.2018

Kurumdaki hizmet süresi	6 YIL 3 AY		
Kurumda alınan unvanlar		Birim	Tarih
DR. ÖĞR.ÜYESİ	BOLVADİN FAKÜLTESİ	UYGULAMALI BİLİMLER	23.03.2018
DOÇENT	BOLVADİN FAKÜLTESİ	UYGULAMALI BİLİMLER	27.12.2023

DIĞER İŞ DENEYİMİ		
Çalışılan Kurum /İşletme	Çalışma süresi	Pozisyon/Unvan
C.V.I.I.Z YAZILIM TASARIM VE DANIŞMANLIK LTD.ŞTİ	2 YIL 2 AY	PROJE YÖNETİCİSİ
YENİAY BİLİŞİM	3 YIL 7 AY	PROJE KOORDİNATÖRÜ

DANIŞMANLIKLAR			
Yıl	Yüksek Lisans/ Doktora	Tez Adı	Bitiş Tarihi
2023	YÜKSEK LİSANS	Makroekonomik Faktörlerin Banka Kredileri Üzerindeki Etkisinin İncelenmesi: Türkiye Örneği	2023
2023	YÜKSEK LİSANS	Yenilenebilir Enerji ve Ekonomik Faktörlerin Çevresel Etkilerinin Ekonometrik Analizi	DEVAM EDİYOR

PATENTLER /ÖDÜLLER			
Yıl	Patent / Ödül Adı	Alan	Kurum

ÜYE OLUNAN MESLEKİ VE BİLİMSSEL KURULUŞLAR		
Kurum / Kuruluş adı	Üye olunan yıl	Görev

KURUMSAL VE MESLEKİ HİZMETLER (Görevler)			
Yıl	Görev	Başlangıç tarihi	Bitiş Tarihi
2021-	DEKAN YARDIMCISI	2021	DEVAM EDİYOR
2021-	SENATO TEMSİLCİSİ	2021	DEVAM EDİYOR
2019-	BÖLÜM BAŞKAN YARDIMCISI	2019	DEVAM EDİYOR
2021-2024	FAKÜLTE YÖNETİM KURULU ÜYELİĞİ	2021	2024
2019-2021	MÜDÜR YARDIMCISI	2019	2021
2019-2021	YÜKSEKOKUL YÖNETİM KURULU ÜYELİĞİ	2019	2021
2019-2021	YÜKSEKOKUL KURULU ÜYELİĞİ	2019	2021

SON BEŞ YILDAKİ BELLİ BAŞLI YAYINLAR

A. Uluslararası Hakemli Dergilerde Yayımlanan Makaleler

- VURUR NECMİYE SERAP, YILDIZ MÜNEVVERE (2023). İşletme Kredilerinin Ekonomik Belirleyicilerinin Parametrik Olmayan Bir Yaklaşımla Analizi. Finans Ekonomi ve Sosyal Araştırmalar Dergisi, 8(1), 176-189., Doi: 10.29106/fesa.1227639
- ILARSLAN KENAN, YILDIZ MÜNEVVERE, BAYAT TUGRUL (2022). Determinants of Carbon Emissions Through The Quantile Regression Method: The Case of Turkey . Eurasian Review of Business and Finance, 4(1), 1-13.
- ILARSLAN KENAN, YILDIZ MÜNEVVERE (2022). Do International Agricultural Commodity Prices Have an Effect on the Stock Market Index? A Comparative Analysis Between Poland and Turkey. Sosyoekonomi, 30(52), 87-107., Doi: 10.17233/sosyoekonomi.2022.02.06
- ILARSLAN KENAN, YILDIZ MÜNEVVERE (2022). The Effects of Terrorism and Economic Indicators on Bank Loans to the Private Sector: Evidence from Developing Countries. Emerging Markets Finance and Trade, 58(2), 329-341., Doi: 10.1080/1540496X.2021.1952070 (Çeyreklik Dilim=Q1)
- SHAHBAZ MUHAMMAD, ILARSLAN KENAN, YILDIZ MÜNEVVERE, VINH VO XUAN (2022). Investigation of economic and financial determinants of carbon emissions by panel quantile regression analysis: the case of Visegrad countries. Environmental Science and Pollution Research(29), 60777-60791., Doi: 10.1007/s11356-022-20122-3 (Çeyreklik Dilim=Q2)
- YILDIZ MÜNEVVERE (2020). The Effects of Macroeconomic Factors on Bank Loan Interest Rates in Turkey. The Journal of Corporate Governance, Insurance, and Risk Management (JCGIRM), 7(2), 70-86., Doi: 10.51410/jcgirm.7.2.5

B. Uluslararası Bilimsel Toplantılarda Sunulan ve Bildiri Kitabında (Proceedings) Basılan Bildiriler

- The asymmetric impact of foreign direct investments on ecological footprint: Evidence from Türkiye, NECMİYE SERAP VURUR, MÜNEVVERE YILDIZ, LETİFE ÖZDEMİR (2023). VII. International Applied Social Sciences Congress - (C-IASOS – 2023), (Tam metin bildiri)
- Determination of the Factors Affecting Carbon Emission Through the Quantile Regression Method: The Period of 1960-2019 Turkey Sample. ILARSLAN KENAN, YILDIZ MÜNEVVERE, BAYAT TUGRUL (2021). 5th International Conference on Banking and Finance Perspectives (ICBFP'2021), (Özet bildiri)
- Makroekonomik Faktörlerin BIST Banka Endeksi Üzerine Etkisi, YILDIZ MÜNEVVERE, ÖZDEMİR LETİFE (2019). III. Congress of International Applied Social Sciences Uluslararası Uygulamalı Sosyal Bilimler Kongresi C-iasos 2019 – Çesme-Izmir-Turkey 04th- 06th April 2019, 950-958., (Tam metin bildiri)

C. Yazılan Ulusal/Uluslararası Kitaplar ve Kitaplarda Bölümler

1. Fraktal Piyasa Hipotezine Teorik ve Uygulamalı Bir Yaklaşım: Borsa İstanbul İçin MF-DFA Uygulaması (2023)., YILDIZ MÜNEVVERE, İLARSLAN KENAN, Ekin Yayınevi, Basım sayısı:1, Sayfa Sayısı 125, ISBN:978-625-6952-41-6, Türkçe (Bilimsel Kitap)
2. Economic Growth and Environmental Quality in a Post-Pandemic World, Bölüm Adı: (Examination of the Environmental Kuznets Curve Hypothesis with Quadratic and Cubic Functional Models) (2023), SHAHBAZ MUHAMMAD, İLARSLAN KENAN, YILDIZ MÜNEVVERE, Yayın Yeri:Routledge, Editör:Muhammad Shahbaz, Daniel Balsalobre Lorente, Rajesh Sharma, Basım sayısı:1, Sayfa sayısı:336, ISBN:9781003336563, İngilizce (Bilimsel Kitap)
3. Recent Developments in Green Finance, Green Growth and Carbon Neutrality, Bölüm Adı: (An econometric analysis of the relationship between financial development and carbon neutrality in Eurasian countries) (2023), SHAHBAZ MUHAMMAD, İLARSLAN KENAN, YILDIZ MÜNEVVERE, Yayın Yeri:Elsevier, Editör:Muhammad Shahbaz, Kangyin Dong, Daniel Balsalobre-Lorente, Ayfer Gedikli, Basım sayısı:1, Sayfa sayısı:450, ISBN:9780443159367, Bölüm Sayfaları:129 -148, İngilizce (Bilimsel Kitap)
4. Blockchain in Finance, Marketing and Others, Bölüm adı:(Effect of Global Factors on Cryptocurrency Markets) (2022)., YILDIZ MÜNEVVERE, Nobel, Editör: Selçuk Balı, Murat Akkaya, Güneş Topçu, Basım sayısı:1, Sayfa Sayısı 284, ISBN:978-625-433-832-8, Türkçe (Bilimsel Kitap)
5. Değişim ve Geleceği Yönetmek, Bölüm adı:(Önemli Borsaların Bitcoin Fiyatlarına Etkisi) (2022)., YILDIZ MÜNEVVERE, HOLISTENCE PUBLICATIONS, Editör: Hamza Simsek, Murat Cihangir, Basım sayısı:1, Sayfa Sayısı 275, ISBN:978-625-7047-99-9, Türkçe (Bilimsel Kitap)
6. Insurance and Risk Management for Disruptions in Social, Economic and Environmental Systems, Bölüm adı:(Determination of the Sensitivity of Stock Index to Macroeconomic and Psychological Factors by MARS Method) (2022)., YILDIZ MÜNEVVERE, ÖZDEMİR LETİFE, Emerald Publishing Limited, Editör:Grima Simon, Özen Ercan, Gonzi Rebecca Emily Dalli, Basım sayısı:1, Sayfa Sayısı 300, ISBN:978-1-80117-140-3, İngilizce (Bilimsel Kitap)

D. Ulusal Hakemli Dergilerde Yayımlanan Makaleler

1. TUNA ÖZLEM, YILDIZ MÜNEVVERE (2023). Çalışanın Yeşil Davranışı ve İş Performansında Yeşil Dönüştürücü Liderliğin Rolü. Uluslararası İktisadi ve İdari İncelemeler Dergisi, 61-80., Doi: 10.18092/ulikidince.1219730
2. YILDIZ MÜNEVVERE (2023). Türkiye'nin Karbon Nötrlüğü Hedefinde Ekonomik Faktörlerin Rolü. Ekonomi, Politika & Finans Araştırmaları Dergisi, 8(1), 102-129., Doi: 10.30784/epfad.1207540
3. TUNA ÖZLEM, YILDIZ MÜNEVVERE (2022). Rekabet Üstünlüğü Sağlamada İnovasyon ve Rekabet Stratejileri Arasındaki İlişki. Çukurova Üniversitesi Sosyal Bilimler Enstitüsü Dergisi, 31(2), 488-511., Doi: 10.35379/cusosbil.1123679
4. İLARSLAN KENAN, YILDIZ MÜNEVVERE (2022). Yenilenebilir enerji yatırımlarının finansal belirleyicileri üzerine karşılaştırmalı bir analiz: Asya-Pasifik ve Latin Amerika ülkeleri. Business & Management Studies: An International Journal, 10(4), 1397-1415., Doi: 10.15295/bmij.v10i4.2170
5. YILDIZ MÜNEVVERE (2022). Finansal Erişim, Ekonomik Büyüme ve Özel Sektör Yatırımları İlişkisinin Ekonometrik Analizi. Maliye ve Finans Yazıları, 36(118), 199-220.
6. YILDIZ MÜNEVVERE, VURUR NECMİYE SERAP (2022). Türkiye'de KOBİ Endeksi Üzerinde Etkili Faktörlerin MARS Yöntemi ile Belirlenmesi. Ekonomi, Politika & Finans Araştırmaları Dergisi, 7(1), 93-111., Doi: 10.30784/epfad.1054020
7. YILDIZ MÜNEVVERE (2022). Dolar ve Euro Kurları Üzerinde Etkili Faktörlerin İki Bağımlı Değişkenli MARS Modeli ile Belirlenmesi. Kastamonu Üniversitesi İktisadi ve İdari Bilimler Fakültesi Dergisi, 24(1), 6-29., Doi: 10.21180/iibfdkastamonu.1094206
8. YILDIZ MÜNEVVERE, MEMMEDLI MEMMEDAGA (2021). Comparative Analysis for Fuzzy Nonparametric Regression Models . Eskisehir Technical University Journal of Science and and Technology A- Applied Sciences and Engineering, 22(4), 353-365., Doi: 10.18038/estubtda.1033350
9. İLARSLAN KENAN, YILDIZ MÜNEVVERE (2020). Terörizmin Finansal Piyasalar Üzerindeki Yansımalarının ARDL Sınır Testi Yaklaşımı ile İncelenmesi: 1974-2017 Dönemi Türk Bankacılık Sektörü Üzerine Bir Uygulama. Turkish Studies - Economics, Finance, Politics, 15(4), 2131-2150., Doi: 10.29228/TurkishStudies.46137

E. Ulusal Bilimsel Toplantılarda Sunulan ve Bildiri Kitaplarında Basılan Bildiriler

1. Finansal Erişim, Ekonomik Büyüme ve Özel Sektör Yatırımları İlişkisinin Ekonometrik Analizi, YILDIZ MÜNEVVERE (2022). The Economic Research and Financial Markets Congress with International Participation (IERFM), (Özet bildiri)
2. Rekabet Üstünlüğü Sağlamada İnovasyon ve Rekabet Stratejileri Arasındaki İlişki, TUNA ÖZLEM, YILDIZ MÜNEVVERE (2022). III.International Academician Studies Congress (ASC2022SPRING), (Özet bildiri)
3. Türkiye'de Ekonomik Faktörlerin Karbon Nötrlüğüne Etkisi, YILDIZ MÜNEVVERE (2022). III. Ulusal Uygulamalı Sosyal Bilimler Kongresi (C-İASOS-ULUSAL), 1(1), 53-53., (Özet bildiri)
4. Çalışanın Yeşil Davranışı ve İş Performansında Yeşil Dönüştürücü Liderliğin Rolü, TUNA ÖZLEM, YILDIZ MÜNEVVERE (2022). III. Ulusal Uygulamalı Sosyal Bilimler Kongresi (C-İASOSULUSAL), 1(1), 49-50., (Özet bildiri)
5. Terörizmin Bankacılık Sektörü Üzerindeki Etkisinin İncelenmesi: 1974-2017 Dönemi Türkiye Üzerine Ekonometrik Bir Analiz, İLARSLAN KENAN, YILDIZ MÜNEVVERE (2019). International Conference on Applied Economics and Finance&Extended with Social Sciences-ICOAEF'19 VI, 269-270., (Özet bildiri)
6. Doğrudan Yabancı Yatırımlar ve Ekonomik Güven İlişkisi: Türkiye Örneği, YILDIZ MÜNEVVERE (2022). 9. Uluslararası Bilimsel Çalışmalar Kongresi, 267-274., (Tam metin bildiri)
7. Küresel Belirsizlik ve Borsa İstanbul Arasındaki Nedensellik İlişkisi, YILDIZ MÜNEVVERE (2022). Symposium of Economics Finance and Econometrics, 1, 170-182., (Tam metin bildiri)
8. Türkiye'de COVID-19'un Sigorta Endeksi Üzerine Yansımaları, YILDIZ MÜNEVVERE (2021). ANATOLIAN CONGRESSES 8TH INTERNATIONAL SOCIAL SCIENCES CONGRESS, 219-230., (Tam metin bildiri)

ÖZGEÇMİŞ

ADI- SOYADI	AHMET UYAR
UNVANI	DOÇ. DR.

ALINAN DERECELER

Alınan Derece	Bölüm/program	Üniversite	Tarih
Ön lisans			
Lisans	İŞLETME	SELÇUK	2005
Yüksek lisans	İŞLETME	AKÜ	2008
Doktora	İŞLETME/PAZARLAMA	AKÜ	2014

KURUMLA İLGİLİ BİLGİLER			
Kuruma ilk atanma tarihi	2009		
Kurumdaki hizmet süresi	15		
Kurumda alınan unvanlar		Birim	Tarih
Öğr Gör.		AKÜ/ŞUHUT MYO	2009
Dr. Öğr. Üyesi		AKÜ /BUBFA	2016
Doç. Dr.		AKÜ/BUBFA	2021

DİĞER İŞ DENEYİMİ		
Çalışılan Kurum /İşletme	Çalışma süresi	Pozisyon/Unvan

DANIŞMANLIKLAR			
Yıl	Yüksek Lisans/ Doktora	Tez Adı	Bitiş Tarihi
2018	Yüksek Lisans	Yeşil satın alma davranışlarının tüketici satın alma kararları üzerindeki etkisi	2020

PATENTLER /ÖDÜLLER			
Yıl	Patent / Ödül Adı	Alan	Kurum

ÜYE OLUNAN MESLEKİ VE BİLİMSEL KURULUŞLAR		
Kurum / Kuruluş adı	Üye olunan yıl	Görev

KURUMSAL VE MESLEKİ HİZMETLER (Görevler)			
Yıl	Görev	Başlangıç tarihi	Bitiş Tarihi

SON BEŞ YILDAKİ BELLİ BAŞLI YAYINLAR

A. Uluslararası Hakemli Dergilerde Yayımlanan Makaleler

- UYAR AHMET (2019). Tüketicilerin Mobil Uygulamalara İlişkin Algılarının Teknoloji Kabul Modeli ile Değerlendirilmesi. İşletme Araştırmaları Dergisi, 11(1), 687-705., Doi: 10.20491/isarder.2019.629,
- UYAR AHMET (2019). YEŞİL SATIN ALMA DAVRANISI BELİRLEYEN UNSURLARIN YAPISAL ESİTLİK MODELLEMESİ İLE İNCELENMESİ. EKEV AKADEMİ, 23(77), 15-34.,
- UYAR AHMET (2019). MÜŞTERİ MEMNUNİYETİ İLE MÜŞTERİ SADAKATI ARASINDAKİ İLİŞKİNİN YAPISAL ESİTLİK MODELİ İLE İNCELENMESİ: OTOMOBİL KULLANICILARI ÜZERİNE BİR UYGULAMA. Elektronik Sosyal Bilimler Dergisi, 18(69), 41-57., Doi: 10.17755.esosder.416556,
- UYAR AHMET (2019). Sosyal Medyanın Tüketicilerin Satın Alma Niyeti Üzerine Etkisi: Üniversite Öğrencileri Üzerine Bir Çalışma. Journal of Yasar University, 14, 137-147.,
- AVAN ALI, UYAR AHMET, ZORLU ÖZCAN, ÖZMEN ALPARSLAN (2019). The effects of servicescape on the emotional states and behavioural responses of hotel guests. Anatolia, 1-13., Doi: 10.1080/13032917.2019.1575885
- UYAR AHMET (2019). MÜŞTERİ SADAKATINI ETKİLEYEN FAKTÖRLERİN YAPISAL ESİTLİK MODELİYLE İNCELENMESİ: BANKA MÜŞTERİLERİ ÜZERİNE BİR ARASTIRMA. the Journal of Academic Social Sciences, 88(88), 59-77., Doi: 10.16992/ASOS.14686,

B. Uluslararası Bilimsel Toplantılarda Sunulan ve Bildiri Kitabında (Proceedings) Basılan Bildiriler

1. ...

C. Yazılan Ulusal/Uluslararası Kitaplar ve Kitaplarda Bölümler

1. ...

D. Ulusal Hakemli Dergilerde Yayımlanan Makaleler

1. ...

E. Ulusal Bilimsel Toplantılarda Sunulan ve Bildiri Kitaplarında Basılan Bildiriler

ÖZGEÇMİŞ

ADI- SOYADI	Fatih BIYIKLI
UNVANI	Dr. Öğr. Üyesi

ALINAN DERECELER			
Alınan Derece	Bölüm/program	Üniversite	Tarih
Ön lisans			
Lisans	İ.İ.BF./ İşletme (İngilizce)	Afyon Kocatepe Üniversitesi	2012
Yüksek lisans	Sosyal Bilimler Enstitüsü/İşletme	Afyon Kocatepe Üniversitesi	2015
Doktora	Sosyal Bilimler Enstitüsü/İşletme	Afyon Kocatepe Üniversitesi	2020

KURUMLA İLGİLİ BİLGİLER			
Kuruma ilk atanma tarihi	23.08.2012/ Araş. Gör.		
Kurumdaki hizmet süresi	12 yıl		
Kurumda alınan unvanlar		Birim	Tarih
Araş. Gör.		BUBYO/Muhasebe	2012-2021
Dr. Öğr. Üyesi		BUBFA/Muhasebe ve Finans Yön.	2021-

DİĞER İŞ DENEYİMİ		
Çalışılan Kurum /İşletme	Çalışma süresi	Pozisyon/Unvan

DANIŞMANLIKLAR			
Yıl	Yüksek Lisans/ Doktora	Tez Adı	Bitiş Tarihi
2021	Yüksek Lisans	Akademisyenlerin bakış açısı ile kalite yönetimi süreçlerinin değerlendirilmesi: Afyon Kocatepe Üniversitesi Örneği	2023

PATENTLER /ÖDÜLLER			
Yıl	Patent / Ödül Adı	Alan	Kurum
2016	Bronze Reseach Award	İşletme	Strategic Researches Academy
2022	Proje Performans Ödülü	İşletme	Afyon Kocatepe Üniversitesi

ÜYE OLUNAN MESLEKİ VE BİLİMSSEL KURULUŞLAR		
Kurum / Kuruluş adı	Üye olunan yıl	Görev

KURUMSAL VE MESLEKİ HİZMETLER (Görevler)			
Yıl	Görev	Başlangıç tarihi	Bitiş Tarihi
2013	Bolvadin Uygulamalı Bilimler Yüksekokulu Erasmus Koordinatörü	2013	Devam Ediyor
2020	Bolvadin Uygulamalı Bilimler Yüksekokulu Müdür Yardımcısı	2020	2021
2021	Bolvadin Uygulamalı Bilimler Fakültesi Dekan Yardımcısı	2021	Devam Ediyor

SON BEŞ YILDAKİ BELLİ BAŞLI YAYINLAR

A. Uluslararası Hakemli Dergilerde Yayımlanan Makaleler

- ILARSLAN KENAN,BIYIKLI FATİH,BAYAT TUGRUL (2018). The Measurement of The Relationship Between The Civil Aviation Sector And Economic Growth Through Co-Integration And Causality Analysis. AAK - Acta academica karviniensia(4), 52-65.
- BAYAT TUĞRUL, BIYIKLI FATİH (2022) Lojistik Yönetim Bölümünde Bilgisayar Tabanlı Eğitim ve Öğretim, Journal of Politics Economy and Management, 5(1), 76-97.
- MELİKE FIDAN, BIYIKLI FATİH, ÖZKARA BELKIS (2022). Akademisyenler için Akreditasyon Ne Anlama Geliyor? Yükseköğretimde Kalite Üzerine Nitel Bir Araştırma. Sosyal Mucit Academic Review. 3(2), 213-236
- BIYIKLI FATİH, ÖZKARA BELKIS (2023). Stratejik Havayolu İttifaklarında Ortaya Çıkan İşlem Maliyetlerinin İncelenmesine Yönelik Ampirik Bir Çalışma. Journal of Applied and Theoretical Social Sciences. 5(1), 34-63

B. Uluslararası Bilimsel Toplantılarda Sunulan ve Bildiri Kitabında (Proceedings) Basılan Bildiriler

- ÖZKARA BELKIS,BIYIKLI FATİH (2018). Can Transaction Costs Be Measured? A Comparative Analysis of Coase and Williamsons' Point of View. II. International Applied Social Sciences Congress (Özet Bildiri/Sözlü Sunum)
- KAYAHAN CANTÜRK,KANDEMİR TUGRUL,BAYAT TUGRUL,BIYIKLI FATİH (2018). Hastanelerde HOODS Analizi ve Etkileri. II. International Applied Social Sciences Congress, 375-386. (Tam Metin Bildiri/Sözlü Sunum)
- ILARSLAN KENAN,BIYIKLI FATİH (2018). Measuring the Relationship Between General Administrative Expenditures and Firm Profitability Through Dynamic Panel Data Econometrics. CIASOS Uygulamalı Sosyal Bilimler Kongresi, 473-479. (Tam Metin Bildiri/Sözlü Sunum)

C. Yazılan Ulusal/Uluslararası Kitaplar ve Kitaplarda Bölümler

- Bolvadin Araştırmaları, Bölüm adı:(Kırsal Kalkınma Perspektifinden Bolvadin Ve Çevresi Geleneksel El Sanatları Ürünlerinin Ekonomik Potansiyelinin Araştırılmasına Yönelik Bir Çalışma) (2018)., ILARSLAN KENAN,BIYIKLI FATİH,AKÇANLI ABDULLAH, Eğitim Yayınevi, Editör: Prof. Dr. Mustafa Güler, Prof. Dr. Cantürk KAYAHAN, Basım sayısı:1, Sayfa Sayısı 2870, ISBN:978-605-7557-54-4, Türkçe(Bilimsel Kitap),
- Yönetim ve Strateji Alanında Yaşanan Gelişmelere İlişkin Stratejik Çözümler, Bölüm adı: (Kurumsal Sosyal Sorumluluk ve Örgütsel Dayanıklılık İlişkisine Yönelik Kavramsal Bir Çalışma) (2023) Ekin Basım Yayın Dağıtım Editör: Şahin KARABULUT Basım Sayısı: 1, Sayfa Sayısı:210 ISBN: 978-625-6952-77-5

D. Ulusal Hakemli Dergilerde Yayımlanan Makaleler

- ILARSLAN KENAN,BIYIKLI FATİH (2018). Araştırma-Geliştirme Harcamalarının İşletmelerin Finansal Performansına Etkisinin Ekonometrik Analizi: İlaç Sektöründen Bir Uygulama. Avrasya Sosyal ve Ekonomi Araştırmaları, 5(3), 122-137. (Kontrol No: 4230148)

E. Ulusal Bilimsel Toplantılarda Sunulan ve Bildiri Kitaplarında Basılan Bildiriler

ÖZGEÇMİŞ

ADI- SOYADI	YILMAZ UZER
UNVANI	DR. ÖĞR. ÜYESİ

ALINAN DERECELER			
Alınan Derece	Bölüm/program	Üniversite	Tarih
Ön lisans			
Lisans	KAMU YÖNETİMİ	İSTANBUL Ü.	1991
Yüksek lisans	İNSAN KAY. YÖNETİMİ	SELÇUK Ü.	2003
Doktora	İKTİSAT	SELÇUK Ü.	2012

KURUMLA İLGİLİ BİLGİLER			
Kuruma ilk atanma tarihi	2016		
Kurumdaki hizmet süresi	8 YIL		
Kurumda alınan unvanlar		Birim	Tarih
DR. ÖĞR. ÜYESİ		MUHASEBE	2016

DİĞER İŞ DENEYİMİ		
Çalışılan Kurum /İşletme	Çalışma süresi	Pozisyon/Unvan
SELÇUK Ü. AKŞEHİR MYO.	20 YIL	ÖĞR. GÖREVLİSİ

DANIŞMANLIKLAR			
Yıl	Yüksek Lisans/ Doktora	Tez Adı	Bitiş Tarihi
2023	Yüksek Lisans	ÖZASLAN AYFER PELİN, (2021). 7326 Sayılı Kanun Kapsamında Tasınmazlar ile Amortisman Tabi İktisadi Kıymetlerin Yeniden Değerlemesinin Bilanço Üzerine Etkisinin Borca Batıklık ve Teknik İflas Açısından İncelenmesi, Afyon Kocatepe Üniversitesi->Sosyal Bilimler Enstitüsü->İşletme Ana Bilim Dalı (Devam Ediyor)	-----

PATENTLER /ÖDÜLLER			
Yıl	Patent / Ödül Adı	Alan	Kurum

ÜYE OLUNAN MESLEKİ VE BİLİMSEL KURULUŞLAR		
Kurum / Kuruluş adı	Üye olunan yıl	Görev

--	--	--

KURUMSAL VE MESLEKİ HİZMETLER (Görevler)			
Yıl	Görev	Başlangıç tarihi	Bitiş Tarihi
2016	Müdür Yardımcılığı	2016	2017

SON BEŞ YILDAKİ BELLİ BAŞLI YAYINLAR

A. Uluslararası Hakemli Dergilerde Yayımlanan Makaleler

1. UZER YILMAZ (2022). MÜLTECİLİĞİN KIRSAL KALKINMA VE İSTİHDAM ÜZERİNE POZİTİF VE NEGATİF DISSALLIKLARI. Selçuk Ü. Akşehir MYO. Sosyal Bilimler Dergisi(13), 115-126. (YayınNo: 7758717)

B. Uluslararası Bilimsel Toplantılarda Sunulan ve Bildiri Kitabında (Proceedings) Basılan Bildiriler

1. UZER YILMAZ (2021). AFGAN MÜLTECİ ÇOBANLARIN KIRSAL KALKINMAYA ETKİSİ VE KAYIT DIŞI EKONOMİ. SADAB 9th International Conference on Social Researches and Behavioral Sciences June 25-27, 2021 / Antalya, Turkey, 1, 150-168. (Tam Metin Bildiri/Sözlü Sunum)(Yayın No: 7546452)

D. Ulusal Hakemli Dergilerde Yayımlanan Makaleler

1. UZER YILMAZ (2021). ULASTIRMA HİZMETİ PIYASASI: TEMEL YAKLASIMLAR VE POLİTİKA ÖNERİLERİ. Akşehir MYO. SOSYAL BİLİMLER DERGİSİ, 3(12), 43-52. (Kontrol No: 7546438)

ÖZGEÇMİŞ

ADI- SOYADI	BURCU KAYNAR BİLEN
UNVANI	DR .ÖĞR. ÜYESİ

ALINAN DERECELER			
Alınan Derece	Bölüm/program	Üniversite	Tarih
Ön lisans			
Lisans	İşletme	Afyon Kocatepe Üniversitesi	2002
Yüksek lisans	İşletme	Afyon Kocatepe Üniversitesi	2005
Doktora	İşletme	Afyon Kocatepe Üniversitesi	2011

KURUMLA İLGİLİ BİLGİLER			
Kuruma ilk atanma tarihi	22.07.2002		
Kurumdaki hizmet süresi	22		
Kurumda alınan unvanlar		Birim	Tarih
Dr.Öğr.Üyesi		Bolvadin Uygulamalı Bilimler Fak.	2013

DİĞER İŞ DENEYİMİ		
Çalışılan Kurum /İşletme	Çalışma süresi	Pozisyon/Unvan

DANIŞMANLIKLAR			
Yıl	Yüksek Lisans/ Doktora	Tez Adı	Bitiş Tarihi

PATENTLER /ÖDÜLLER			
Yıl	Patent / Ödül Adı	Alan	Kurum

ÜYE OLUNAN MESLEKİ VE BİLİMSEL KURULUŞLAR		
Kurum / Kuruluş adı	Üye olunan yıl	Görev

KURUMSAL VE MESLEKİ HİZMETLER (Görevler)			
Yıl	Görev	Başlangıç tarihi	Bitiş Tarihi
2018	BUBYO Müdür Yrd.	2018	2018

SON BEŞ YILDAKİ BELLİ BAŞLI YAYINLAR

A. Uluslararası Hakemli Dergilerde Yayımlanan Makaleler

1. ...

B. Uluslararası Bilimsel Toplantılarda Sunulan ve Bildiri Kitabında (Proceedings) Basılan Bildiriler

1. ...

C. Yazılan Ulusal/Uluslararası Kitaplar ve Kitaplarda Bölümler

- Tülay Telliöğlü, Burcu Kaynar Bilen, Ali Rıza Kaymaz ve Beyzanur Demirayak (2021), Covid19 Sürecinin Sağlık ve Gıda Sektöründeki İşletmelerin Finansal Tablolar Üzerine Etkisi "Afyonkarahisar İli'nde Faaliyet Gösteren İşletmelerin İncelenmesi", Covid-19 Salgınının İşletmelerin Finansal Tabloları Üzerine Etkisine İlişkin Araştırma Sonuçlarının Değerlendirilmesi, Ankara Gazi Kitabevi, ISBN:978-625-7530-48-4.
- Burcu Kaynar Bilen ve Tülay Telliöğlü (2022), Denetçi Raporlarında Yer Alan Denetim Kapsamının Farklı Ülke Uygulamalarına İlişkin Değerlendirmeleri, Denetçi Raporlarında Güncel Gelişmeler: Uluslar arası İnceleme, Ankara Gazi Kitabevi, ISBN: 978-625-8374-01-8
- Tülay Telliöğlü ve Burcu Kaynar Bilen (2022), Kilit Denetim Konularına Covid-19 Etkisinin Borsa'da İşlem Gören Aynı Sektördeki Şirketler Açısından Karşılaştırılması: Türkiye-Güney Afrika İncelemesi, Kamu Sektöründe Uluslararası Muhasebe ve Denetim Standartları İle Bağımsız Denetim Uygulamalarına İlişkin Güncel Konular ve Araştırmalar, Ankara Gazi Kitabevi, ISBN: 978-625-8374-58-2
- Tülay Telliöğlü ve Burcu Kaynar Bilen (2023), Yönetim Kurulunda Cinsiyet Çeşitliliğinin Aktif Karlılığı ve ESG Skoru Üzerine Etkileri: Panel Veri Analizi, Cumhuriyet'in 100. Yılında Sosyal Ve Beşeri Bilimlerde Kadın Çalışmaları, Ankara Nobel Yayınevi, ISBN: 978-625-393-217-6

D. Ulusal Hakemli Dergilerde Yayımlanan Makaleler

- Tülay Telliöğlü, Emine Nurgül Barın, Burcu Kaynar Bilen Ve Ali Rıza Kaymaz (2024), Sosyal Performans Göstergelerinden İSG Verilerinin Finansal Performans Üzerindeki Etkisi: Türkiye Üzerine Bir Panel Veri Analizi, Mali Çözüm Dergisi, Sayı 182, Mart-Nisan.

E. Ulusal Bilimsel Toplantılarda Sunulan ve Bildiri Kitaplarında Basılan Bildiriler

- Burcu Kaynar Bilen ve Tülay Telliöğlü (2024), Bist Ulaştırma Ve Depolama Sektöründeki İşletmelerin Pazarlama Satış Ve Dağıtım Giderlerinin Karlılık Üzerindeki Etkisinin İncelenmesi, Afyonkarahisar 13. Ulusal Lojistik ve Tedarik Zinciri Kongre, Basım Aşamasında

ÖZGEÇMİŞ

ADI- SOYADI	Ömer Orbay ÇETİN
UNVANI	Araştırma Görevlisi

ALINAN DERECELER

Alınan Derece	Bölüm/program	Üniversite	Tarih
Ön lisans			
Lisans	İktisadi ve İdari Bilimler Fakültesi/İşletme Bölümü/İşletme Pr. (İngilizce)	Anadolu Üniversitesi	2014 11 Ağustos 2018
Lisans	İktisadi ve İdari Bilimler Fakültesi/İktisat Bölümü/İktisat Pr. (İngilizce)	Anadolu Üniversitesi	2016 26 Haziran 2021
Yüksek lisans	Sosyal Bilimler Enstitüsü/Muhasebe ve Finansman (YL) (Tezli)	Eskişehir Osmangazi Üniversitesi	2018 23 Haziran 2022
Doktora	Sosyal Bilimler Enstitüsü/Muhasebe ve Finansman (DR)	Eskişehir Osmangazi Üniversitesi	2022 Devam Ediyor

KURUMLA İLGİLİ BİLGİLER

Kuruma ilk atanma tarihi	21.01.2021	
Kurumdaki hizmet süresi	3 Sene 6 Ay	
Kurumda alınan unvanlar	Birim	Tarih
Araştırma Görevlisi	Bolvadin Uygulamalı Bilimler Fakültesi/Muhasebe ve Finans Yönetimi Bölümü/Muhasebe ve Finans Yönetimi Anabilim Dalı)	21.01.2021

DiĞER İŞ DENEYİMİ

Çalışılan Kurum /İşletme	Çalışma süresi	Pozisyon/Unvan
--------------------------	----------------	----------------

DANIŞMANLIKLAR

Yıl	Yüksek Lisans/ Doktora	Tez Adı	Bitiş Tarihi

PATENTLER /ÖDÜLLER

Yıl	Patent / Ödül Adı	Alan	Kurum

ÜYE OLUNAN MESLEKİ VE BİLİMSEL KURULUŞLAR

Kurum / Kuruluş adı	Üye olunan yıl	Görev

KURUMSAL VE MESLEKİ HİZMETLER (Görevler)

Yıl	Görev	Başlangıç tarihi	Bitiş Tarihi

SON BEŞ YILDAKİ BELLİ BAŞLI YAYINLAR

A. Uluslararası Hakemli Dergilerde Yayımlanan Makaleler

- ÇETİN ÖMER ORBAY (2024). A NEW APPROACH TO INTERNAL AUDIT: AGILE AUDIT. Muhasebe ve Denetime Bakış, 23(71), 197-212., Doi: 10.55322/mdbakis.1321012 (Yayın No: 8428849)
- ÇETİN ÖMER ORBAY, KÖSE TUNÇ (2023). Uluslararası Sürdürülebilirlik Açıklama Standartları IFRS S1 ve IFRS S2'nin Yayınlanmasının Ardından Sürece ve Standartlara İlişkin Bir Değerlendirme. Uluslararası Yönetim Akademisi Dergisi, 6(4), 1145-1158., Doi: 10.33712/mana.1374381 (Yayın No: 8769135)
- ÇETİN ÖMER ORBAY, BOZDOĞAN TUNGA (2023). ENFLASYON MUHASEBESİNE GERİ DÖNÜŞ: ENFLASYON MUHASEBESİ KONULU MAKALELERİN BİBLİYOMETRİK ANALİZİ. Kütahya Dumlupınar Üniversitesi(12), 78-89., Doi: 10.58627/dpuibf.1378427 (Yayın No: 8635869)
- ÇETİN ÖMER ORBAY (2023). Küçük ve Mikro İşletmeler İçin Finansal Raporlama Standardı (KÜMİ FRS) Kapsamındaki Finansal Tabloların BOBİ FRS ile Karşılaştırılması. Uluslararası Akademik Birikim Dergisi, 6(4), 464-483., Doi: 10.5281/zenodo.10045388 (Yayın No: 8601854)
- BOZDOĞAN TUNGA, ODABAŞ ALPER, ÇETİN ÖMER ORBAY (2023). BİST-Çimento Şirketlerinin Finansal Performanslarının TOPSIS ve ELECTRE Yöntemleriyle Analizi. Dumlupınar University Journal of Social Sciences(78), 491-510., Doi: 10.51290/dpusbe.1368085 (Yayın No: 8582853)
- ÇETİN ÖMER ORBAY, BOZDOĞAN TUNGA (2023). Digital Transformation of Accounting in Industry 4.0 Perspective and an Empirical Study on Turkish Accounting Education. Muhasebe ve Vergi Uygulamaları Dergisi, Doi: 10.29067/muvu.1261040 (Yayın No: 8394256)
- BIYIKLI FATİH, ÇETİN ÖMER ORBAY (2023). THE EFFECT OF DIGITALIZATION PROCESSES ON JOB SATISFACTION: A QUANTITATIVE RESEARCH ON ACCOUNTING PROFESSIONALS. Route Educational & Social Science Journal, 10, 203-220., Doi: 10.17121/ressjournal.3464 (Yayın No: 8592187)
- ÇETİN ÖMER ORBAY (2022). Audit 4.0: Digitalization of Audit and Its Effects on the Management Process. Studies On Social Science Insights, 2(3), 54-74., Doi: 10.53035/SOSSCI.42 (Yayın No: 8024856)
- ÇETİN ÖMER ORBAY, BOZDOĞAN TUNGA, TEKBAŞ İSMAİL, KURNAZ ERSİN (2019). Dijitalleşmeyle Birlikte Muhasebe Eğitiminin Muhasebe Meslek Mensupları Açısından Değerlendirilmesi. Muhasebe Bilim Dünyası Dergisi, (22), 81-96., Doi: 10.31460/mbdd.642307 (Yayın No: 7695259).

B. Uluslararası Bilimsel Toplantılarda Sunulan ve Bildiri Kitabında (Proceedings) Basılan Bildiriler

- BIYIKLI FATİH, ÇETİN ÖMER ORBAY (2023). THE EFFECT OF DEMOGRAPHICAL VARIABLES ON DIGITALISATION AND JOB SATISFACTION: AN EMPIRICAL STUDY ON PROFESSIONAL ACCOUNTANTS. 14th INTERNATIONAL CONFERENCE ON SOCIAL SCIENCES, 124-138. (Tam Metin Bildiri/Sözlü Sunum) (Yayın No: 8589669))
- VURUR NECMİYE SERAP, ÇETİN ÖMER ORBAY (2021). The impact of Covid-19 on the financial statements of small and medium-sized businesses: The Food Sector. V. International Applied Social Sciences, 248-255. (Tam Metin Bildiri/Sözlü Sunum) (Yayın No:7285233)
- ÇETİN ÖMER ORBAY, TEKBAŞ İSMAİL, BOZDOĞAN TUNGA, Kurnaz Ersin (2019). Dijitalleşmenin Muhasebe Eğitime Etkileri: Muhasebe Meslek Mensupları Üzerine Bir Araştırma. MODAVICA 2019, 16th International Conference on Accounting, 204-211. (Tam Metin Bildiri/Sözlü Sunum) (Yayın No:7695260).

C. Yazılan Ulusal/Uluslararası Kitaplar ve Kitaplarda Bölümler

- Güncel İşletmecilik Araştırmaları - 4, Bölüm adı:(Üniversitelerin Finansal Performanslarının Gri İlişkisel Analiz Yöntemiyle Analizi) (2023)., BOZDOĞAN TUNGA, ÇETİN ÖMER ORBAY, Eğitim Yayınevi, Editör:KAYABAŞI Aydın, Basım sayısı:1, Sayfa Sayısı 250, ISBN:978-625-6552-96-8, Türkçe(Bilimsel Kitap) (Yayın No: 8623800)
- Finans, Davranışsal Finans ve Güncel Yaklaşımlar, Bölüm adı:(Yapay Zekânın Finans Alanında Kullanımı ve Muhtemel Etkileri) (2022)., ÇETİN ÖMER ORBAY, KOTAN MUHAMMET, Efe Akademi Yayınları, Editör: COŞKUN ERDOĞAN Yasemin, PEHLİVAN Pınar, Basım sayısı:1, Sayfa Sayısı 84, ISBN:978-625-6954-78-6, Türkçe (Bilimsel Kitap), (Yayın No: 8035354).
- Finans, Davranışsal Finans ve Güncel Yaklaşımlar, Bölüm adı:(Finansal Well-Being: Kavramsal Bir Yaklaşım) (2022)., KOTAN MUHAMMET, ÇETİN ÖMER ORBAY, Efe Akademi Yayınları, Editör: COŞKUN ERDOĞAN Yasemin, PEHLİVAN Pınar, Basım sayısı:1, Sayfa Sayısı 84, ISBN:978-625-6954-78-6, Türkçe (Bilimsel Kitap), (Yayın No: 8035678).

4. Finans, Muhasebe ve Denetim Alanlarında Yeni Paradigmalar, Bölüm adı:(Muhasebe 4.0: Gelenekten Geleceğe Muhasebenin Yeniden Dizaynı) (2022)., ÇETİN ÖMER ORBAY, Efe Akademi, Editör: Dr. Ayşe SOY TEMÜR, Dr. Öğr. Üyesi Saadet TULUM, Basım sayısı:1, Sayfa Sayısı 366, ISBN:978-625-8217-43-8, Türkçe (Bilimsel Kitap), (Yayın No: 7888764).
5. Muhasebe-Pazarlama Organizasyon: Teori ve Uygulama, Bölüm adı:(Yönetim Muhasebesi ve Endüstri 4.0 İlişkisi) (2022)., ÇETİN ÖMER ORBAY, Ekin Yayınevi, Editör: Doç.Dr. Şahin KARABULUT, Basım sayısı:1, Sayfa Sayısı 404, ISBN:978-625-8235-27-2, Türkçe (Bilimsel Kitap), (Yayın No: 7888715).

D. Ulusal Hakemli Dergilerde Yayımlanan Makaleler

1. ...

E. Ulusal Bilimsel Toplantılarda Sunulan ve Bildiri Kitaplarında Basılan Bildiriler

1. ...

6.3-Atama ve Yükseltme: Öğretim üyesi atama ve yükseltme kriterleri yukarıda sıralananları sağlamaya ve geliştirmeye yönelik olarak belirlenmiş ve uygulanıyor olmalıdır.

Finansal Ekonomi Tezli Yüksek Lisans Programı öğretim kadrosu için öğretim üyesi atama ve yükseltme kriterlerine uygun şekilde hareket edildiğini belirtmek adına her öğretim üyesine ait özgeçmiş, tablo olarak kanıt halinde sunulmuştur.

6.4-Öğrencilerin Öğretime Desteği: Öğrencilerin araştırma görevlisi yükümlülükleri şeklinde veya kurumun sağladığı destek/burs karşılığında kurumdaki lisans ve diğer eğitimlere destek olarak yaptıkları (laboratuvar asistanlığı, eğitim asistanlığı, sistem sorumluluğu, ödev hazırlama ve okuma vb. gibi) etkinlikler onların öğrenim ve araştırma faaliyetlerine olanak verecek düzeyde olmalıdır.

Öğretim üyesi atama ve yükseltme kriterleri, Afyon Kocatepe Üniversitesi Öğretim Üyeliğine Yükseltme ve Atama Yönergesi ile belirlenmekte olup ilgili yönergeye aşağıda verilen link aracılığıyla ulaşılabilir.

<https://personel.aku.edu.tr/ogretim-uyeligine-yukseltme-ve-atanma-yonergesi/>

7-ALTYAPI

7.1-Eğitim veya Araştırma için Öğrencilerin Kullandığı Alanlar ve Teçhizat: Sınıflar, laboratuvarlar, özel amaçlı odalar (soğuk/temiz odalar gibi) ve diğer teçhizat, eğitim amaçlarına ve program çıktıklarına ulaşmak için yeterli, öğrenmeye ve araştırmaya yönelik bir atmosfer hazırlamaya yardımcı olmalıdır.

Programın altyapısını program eğitim amaçları ve çıktıklarını desteklemeleri açısından irdeleyiniz. Sırasıyla aşağıdaki alanları ve teçhizatı anlatınız.

i) Sınıflar

Tablo 7. 1a Program Tarafından Kullanılan Sınıflar

Bulunduğu Kat	Mekân Adı (Derslik)	Büyüküğü (m ²)	Sıra Sayısı	Öğrenci Kapasitesi
Zemin Kat	Amfi 1		42	84
Zemin Kat	Amfi 2		42	84
Zemin Kat	Amfi 3		42	84
Zemin Kat	Amfi 4		42	84
Birinci Kat	Toplantı Salonu		1	18

ii) Laboratuvarlar, Özel Amaçlı Odalar

Tablo 7.1b Program Tarafından Kullanılan Laboratuvarlar

Bulunduğu Kat	Laboratuvar No	Mekânın Adı (Derslik/Lab)	Büyüküğü (m ²)	Sıra/Masa Sayısı	Öğrenci Kapasitesi
-1. Kat	1	Laboratuvar		48	48
-1. Kat	2	Laboratuvar		18	48

iii) Teçhizat: Lisansüstü öğrencilerinin eğitim veya araştırma amaçlı olarak kullandıkları başlıca teçhizatı bu bölümde listeleyip açıklayınız.

7.2-Diğer Alanlar ve Altyapı: Öğrencilerin ders dışı etkinlikler yapmalarına olanak veren, sosyal ve kültürel gereksinimlerini karşılayan, mesleki faaliyetlere ortam yaratarak mesleki gelişimlerini destekleyen ve öğrenci-öğretim üyesi ilişkilerini canlandıran uygun altyapı mevcut olmalıdır.

Finansal Ekonomi Tezli Yüksek Lisans Programı derslerinin yürütüldüğü Kırkgöz Kampüsü içerisinde bulunan Bolvadin Uygulamalı Bilimler Fakültesinde öğrencilerin ders aralarında sosyalleşebilmeleri için, atıştırmalıklar ve çeşitli sıcak soğuk içeceklere ulaşabilecekleri ve vakit geçirebilecekleri Bolvadin Meslek Yüksek Okulu ile ortak kullanılan kantini bulunmaktadır. Kampüs bahçesinde 22.910 metrekare yeşil alan 5.000 kişi kapasiteye sahiptir. Havanın açık olduğu zamanlarda oturabilecekleri 50 adet kamelya vardır.

Ayrıca kampüs içerisinde yer alan üniversite öğrencilerinin kullanımına açık Sosyal Tesisler mevcuttur. Bunlar öğrenci ve personele ait yemekhane, açık spor tesisleri, kapalı spor salonu mevcuttur. Ayrıca Kültür merkezi, 625m2 kapalı alandan oluşan 330 kişilik konferans salonu, 314 m2 alana sahip 400 kişilik cami mevcuttur. Bolvadin MYO ile ortak kullanılan 6.230 kitaba sahip kütüphane, sinema salonu ve bisiklet kullanımı için bisikletler mevcuttur. Özetle tabloda da bunlar gösterilmiştir. Üniversite öğrencileri için gerekli olan birçok imkân mevcuttur. Ayrıca kampüs dışında özel sektöre ait öğrenciye hitap eden kafeler mevcuttur.

ii) Öğretim üyeleri, diğer öğretim elemanları, idari personel ve destek personeline sağlanan ofis olanaklarını anlatınız.

Her öğretim üyesi ve elemanına ilişkin birer oda, internet erişimi, dolap, yazıcı, bilgisayar gibi malzemelerle donatılmıştır. Ayrıca akademik personel çalışma odası, idari personel çalışma odası, kurul toplantı odası gerekli demirbaşlar ile donatılmış ve hizmete sunulmuştur.

7.3-Modern Araçlar ve Bilgisayar Altyapısı: Programlar öğrencilerine öğrenim ve araştırma için gereken modern araçları kullanma olanakları sağlamalıdır. Bilgisayar ve enformatik altyapıları, programın eğitim amaçlarını destekleyecek doğrultuda, öğrenci ve öğretim üyelerinin bilimsel ve eğitsel çalışmaları için yeterli düzeyde olmalıdır.

i) Öğrencilere modern araçları kullanmayı öğrenmeleri için sağlanan olanakları anlatınız.

İdari binada muhasebede kullanılan paket programların uygulamasını gösterecek 2 adet 29 +29 toplamda 58 bilgisayarın bulunduğu bilgisayar laboratuvarı mevcuttur. İstatistik ve

Ekonometri, Uygulamalı Finansal Ekonometri derslerinde aktif kullanılmaktadır. Öğrencilere belirlenen derslerde sunum ve rapor hazırlamaları yoluyla hem Office programlarına hem de sunum cihazlarının kullanımına hâkim olmaları sağlanmaları çalışılmaktadır. Aynı zamanda sektörde kullanılan paket programlarda uygulamalı olarak gösterilmektedir.

ii) Öğrencilerin ve öğretim elemanlarının kullanımına sunulan bilgisayar ve enformatik altyapılarını anlatınız ve bunların yeterliliğini irdeleyiniz.

Bilgisayar laboratuvarı alan olarak yeterli olmakla birlikte zaman içerisinde laboratuvarlara kullanılan bilgisayarların ve içerisinde bulunan programların gözden geçirilerek yenilenmelerine ihtiyaç duyulmaktadır. Bu doğrultuda Bilgi İşlem Daire Başkanlığı ile iş birliği içerisinde gerek duyulan güncellemelerin yapılması sağlanmaktadır.

7.4-Kütüphane: Öğrencilere sunulan kütüphane olanakları program eğitim amaçlarına ve program çıktıklarına ulaşmak için yeterli düzeyde olmalıdır.

Öğrencilere sunulan kütüphane olanaklarını anlatınız.

Kütüphane ve dokümantasyon hizmetleri, her düzeydeki eğitim-öğretim ile bilimsel araştırmaların vazgeçilmez desteği olup, bunların kalitesi ile doğrudan ilişkilidir. Kütüphanemiz, bilgi hizmetleri taleplerini en üst düzeyde karşılayan, çağın gerektirdiği hizmeti en iyi şekilde sunan ve Üniversitemizin gelişimine katkıda bulunan örnek bir bilgi merkezi olma amacıyla öğrenci, idari ve akademik personel ile diğer kullanıcılara hizmet vermektedir. Grup çalışma odaları ve akademisyen çalışma bölümleri bulunan Kütüphanemizde kitaplar açık raf sisteminde düzenlenmiştir. Gelişmiş Kütüphane Otomasyon Sistemi ile internet üzerinden kütüphanedeki kaynakların taraması ve diğer işlemler yapılabilmektedir. Kullanıcılar otomatik ödünç-iade (self-check) cihazlarıyla işlemlerini hızlı bir şekilde yapabilmektedir. Bunun yanı sıra tüm kullanıcılarımız uzaktan erişim sistemimizle kütüphanenin elektronik kaynaklarından 7/24 faydalanabilmektedir.

Kütüphane koleksiyonunda 172.000' nin üzerinde basılı yayın (kitap, tez ve nadir eser) ile 1007 çeşit dergi bulunmaktadır. Ayrıca 204.928 adet e-kitap satın alınarak kullanıcılarımızın hizmetine sunulmuştur. Kütüphanemizde TÜBİTAK-ULAKBİM tarafından sağlanan 19 adet veri tabanı ile abone olunan 14 adet veri tabanı olmak üzere toplam 33 adet elektronik veri tabanı vardır. Bu veri tabanları içeriğinde 4.230.087 e-kitap, 44.861 e-dergi ve 5.515.336 e-tez bulunmaktadır. Mevcut kitap, dergi ve bilimsel dokümanlara çağdaş ölçüler içinde yenilerinin eklenmesi yanında, ödünç verme ile yurt içi ve yurt dışı kütüphane ve bilgi merkezlerindeki bilgiye çevrimiçi ulaşım ve yararlanma olanakları da sürekli arttırılmaktadır. Bunun yanı sıra Kırkgöz Kampüsü içerisinde de elektronik kaynakların ortak kullanılabildiği ve binlerce basılı yayının bulunduğu bir kütüphane daha mevcuttur.

Tablo 7.4a Kütüphanede Yer Alan Basılı ve Elektronik Kaynaklar

KÜTÜPHANE BİLGİ KAYNAKLARI (BASILI) :			
Merkez Kütüphane	Basılı Yayınlar	170.167	Adet
	Basılı Süreli Yayınlar (Dergiler)		Çeşit
	Tezler	5.421	Adet
	Kitap Dışı Kaynaklar (Ekler, Proje vb.)		Adet
	Nadir Eserler (Matbu)	1.534	Adet

	Nadir Eserler (El Yazması)	57	Adet
İslami İlimler Fakültesi (Şube)	Basılı Yayınlar		Adet
TOPLAM		177.179	
KÜTÜPHANE BİLGİ KAYNAKLARI (ELEKTRONİK) :			
Merkez Kütüphane	E-kitap (abone + satın)	4.466.926	Adet
	E-dergi (abone)	50.002	Adet
	E-tez (abone)	5.912.246	Adet
	Diğer (Konferans, Standart, e-Rapor, Video vb.)	55.362	Adet
TOPLAM		10.484.536	

Tablo 7.4b Veritabanları ve Deneme Veritabanları

VERİTABANLARI	
AYEUM (Araştırma Yöntemleri Eğitim ve Uygulama Merkezi)	Nature Journals
Bmj Journals	Ovid - LWW
Cab Abstract (ULAKBİM)	ProQuest Dissertations & Theses
EBSCO e - Books	Sage
EBSCO (EKUAL) Veritabanları	ScienceDirect
Elsevier e - Book	Scopus
Emerald e - Journals Premier	Sobiad - Sosyal Bilimler Atıf Dizini
Grammarly Premium Aboneliği	Springer Link
IEEE Xplore	Taylor & Francis Online Journals (Informaworld)
IEEE MIT e - Books Library	Turnitin
IGI Global	VETİS
IThenticate	Wiley Online Library
İdealonline Elektronik Veritabanı	Wiley E-Book Library
İntihal.net	World eBook Library
JSTOR Archive Journal Content	WoS - Web of Science
Legal Online Veri Tabanı	
Mendeley	
DENEME VERİTABANLARI	
The Company of Biologists	

7.5-Özel Önlemler: Öğretim ortamında ve araştırma laboratuvarlarında gerekli iş sağlığı ve güvenliği önlemleri alınmış olmalıdır. Engelliler için altyapı düzenlemesi yapılmış olmalıdır.

i) Öğretim ortamında ve öğrenci laboratuvarlarında alınmış olan iş sağlığı ve güvenlik önlemlerini, program türünün gerektirdiği özel önlemleri de belirterek açıklayınız.

Kampüs girişinde güvenliği sağlayacak toplamda 6 güvenlik görevlisi mevcuttur. 24 saat nöbetleşe 2 güvenlik görevlisi beklemektedir. Kırkgöz Kampüsü'nde yer alan tüm akademik, idari ve sosyal amaçlı binalarda 26735 sayılı Binaların Yangından Korunması Hakkında Yönetmelik doğrultusunda yangın önlemleri alınmış durumdadır. Bu kapsamda Bolvadin Uygulamalı Bilimler Fakültesi binası da dâhil olmak üzere, binaların her katında periyodik olarak bakım ve dolumu yapılan yangın tüpleri ile birlikte olası bir yangın durumunda uygulanması gereken yönergeler bulunmaktadır. Bolvadin Uygulamalı Bilimler Fakültesi idari binasında laboratuvar ve dersliklerde gerekli teknik sorunları giderecek tekniker ve teknik servis odası mevcuttur. Fakültenin en önemli eksikliği teknik personel olmayışıdır.

ii) Engelliler için alınmış olan altyapı önlemlerini anlatınız.

Kapı girişinde engellilere ait asansör mevcuttur. Aynı zamanda kampüsümüz engelsiz kampüs belgesine sahiptir.

8-KURUM DESTEĞİ VE PARASAL KAYNAKLAR

8.1- Bütçe Süreci ve Kurumsal Destek: Üniversitenin idari desteği, yapıcı liderliği, parasal kaynaklar ve dağıtımında izlenen strateji, programın kalitesini ve bunun sürdürülebilmesini sağlayacak düzeyde olmalıdır.

Programın bütçesinin oluşturulma sürecini ve bu sürece kurumun (enstitü, üniversite, mütevelli heyet vb.) sağladığı desteği ve bu desteğin sürdürülebilirliğini anlatınız. Programa sağlanan parasal desteğin kaynaklarını açıklayınız. Programı yürüten ana bilim/sanat dalı için Tablo 8.1'i doldurunuz.

Tablo 8.1 Parasal Kaynaklar ve Harcamalar

[Programın Adı]

Harcama Kalemi	Mali Yıl	[Önceki yıl] (Gerçekleşen) (TL)	[Başvurunun yapıldığı yıl] (Bütçelenen) (TL)	[Sonraki yıl] (Bütçelenen) (TL)
Ücretler ⁽¹⁾		16.945.347,40	19.289.000,00	22.499.000,00
Yolluklar		46.867,49	60.000,00	100.000,00
Hizmet alımları		-	-	-
Tüketim malları ve malzemeleri alımları		11.876,51	58.953,00	78.000,00
Bakım ve onarım giderleri		-	-	-
Yatırım harcamaları		-	-	-
Döner Sermaye gelirleri ⁽²⁾		-	-	-
Öğrenci harçlarından düşen pay ⁽³⁾		1.427.796,67	2.022.905,05	2.816.000,00
Diğer ⁽⁴⁾		1.545.565,00	1.258.000,00	-

(1) Öğretim üyelerinin ek ders, döner sermaye vs. dahil tüm gelirlerini belirtiniz.

(2) Döner sermaye gelirlerinden ana bilim/sanat dalı kullanımı için ayrılan miktarı belirtiniz.

(3) Öğrenci harçlar fonundan ana bilim/sanat dalı kullanımı için ayrılan miktarı yazınız.

(4) Miktar ve kaynak belirtiniz.

*Parasal Kaynak ve Harcamalar Anabilim Dalı bazında hesaplanmamaktadır. Sosyal Bilimler Enstitüsünün genel kaynak ve harcamalarını göstermektedir.

8.2-Bütçenin Öğretim Kadrosu Açısından Yeterliliği: Kaynaklar, nitelikli bir öğretim kadrosunu çekecek, tutacak ve araştırma faaliyetlerini sürdürmesini sağlayacak yeterlilikte olmalıdır.

Bölüm öğretim kadrosunun yapılanması ve kısa-orta ve uzun dönemli akademik kadro gelişim planlamaları Bolvadin Uygulamalı Bilimler Fakültesi Dekanlığı ve Muhasebe ve Finans Yönetimi Bölüm Başkanlığı'nın ortak çalışmaları ile her yıl belirlenmekte ve bu doğrultuda Afyon Kocatepe Üniversitesi Rektörlüğü'ne yıllık olarak kadro ihtiyacı bildirilmektedir. Rektörlük makamı onayı ve merkezi bütçe olanakları doğrultusunda bölüme kadro tahsisi gerçekleştirilmekte, tahsis sürecinde tahsise ilişkin bütçe de sağlanmaktadır. Rektörlük

makamı onayı ve merkezi bütçe olanakları doğrultusunda bölüme kadro tahsisi gerçekleştirilmekte, tahsis sürecinde tahsise ilişkin bütçe de sağlanmaktadır.

8.3-Altyapı ve Teçhizat Desteği: Program için gereken altyapıyı temin etmeye, bakımını yapmaya ve işletmeye yetecek parasal kaynak sağlanmalıdır.

Programda ihtiyaç duyulan altyapı ve donanımın temini, ilgili altyapı ve donanımın bakımı ve işletilmesi amacıyla Afyon Kocatepe Üniversitesi Rektörlüğü Bolvadin Uygulamalı Bilimler Fakültesi Dekanlığı merkezi bütçesinden finansman talep edilmektedir. Üniversite tarafından fakülte için tahsis edilen bütçe teorik ve uygulamalı derslerin sürdürülebilmesi, gerekli ekipman ve malzemelerin tahsisi, makine ve teçhizatın düzenli bakımı, uygulamalı dersler için gerekli malzemelerin temini ve paket programların kiralanması için yeterli düzeydedir.

8.4-Teknik, İdari ve Hizmet Kadrosu Desteği: Program gereksinimlerini karşılayacak destek personeli ve kurumsal hizmetler sağlanmalıdır. Teknik ve idari kadrolar, program çıktılarını sağlamaya destek verecek sayı ve nitelikte olmalıdır.

Bolvadin Uygulamalı Bilimler Fakültesi kapsamında bir fakülte sekreteri, bir öğrenci işleri, bir ayniyat ve tahakkuk ve bir de evrak biriminde olmak üzere dört idari personelin yanı sıra temizlik personeli olarak iki sürekli işçi bulunmaktadır.

Öğrenci işlerindeki personel tek başına çalıştığından yeterli olmamaktadır. Bolvadin Uygulamalı Bilimler Fakültesinde en önemli eksiklik teknik personelin olmamasıdır. Teknik personel ihtiyaç olması halinde Bilgi İşlem Daire Başkanlığı, Yapı İşleri ve Teknik Daire Başkanlığı birimlerinden hizmet alınmaktadır. Teknik personel emekli olduktan sonra yerine atama yapılmamıştır.

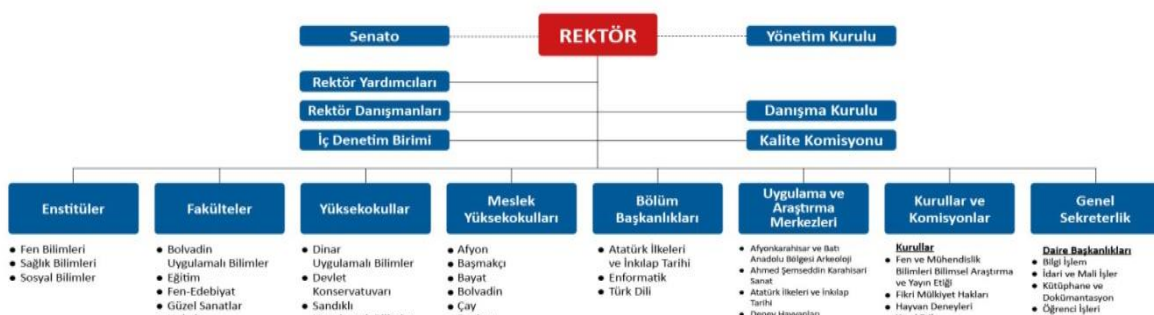
Fakültemiz idari personeli görevlerini gerçekleştirmede yeterli niteliksel becerilere sahiptir. İdari personelin mesleki becerilerinin gelişimini sağlamak amacıyla üniversite bünyesinde yapılan hizmet içi eğitimlere katılımları sağlanmaktadır. İlgili eğitimlerin giderleri üniversite rektörlüğü bütçesinden karşılanmakta olup fakülte bünyesinden idari personel için ilave bütçe ayrılmamaktadır.

9-ORGANİZASYON VE KARAR ALMA SÜREÇLERİ

Yükseköğretim kurumunun organizasyonu ile rektörlük, enstitü, fakülte, bölüm ve varsa diğer alt birimlerin kendi içlerindeki ve aralarındaki tüm karar alma süreçleri, program çıktılarının gerçekleştirilmesini ve program eğitim amaçlarına ulaşılmasını destekleyecek şekilde düzenlenmelidir.

Afyon Kocatepe Üniversitesi organizasyon şeması ve Afyon Kocatepe Üniversitesi Sosyal Bilimler Enstitüsü organizasyon şeması kanıt içerisinde şekil olarak sunulmuştur.

Tablo 9a. Üniversite Organizasyon Şeması



Tablo 9b. Birim Organizasyon Şeması (Programın bağlı olduğu ana bilim/sanat dalının yer aldığı birime ait organizasyon şemasını ekleyiniz)

ENSTİTÜ ORGANİZASYON ŞEMASI

