

Öz Değerlendirme Raporu

AFYON KOCATEPE ÜNİVERSİTESİ
SOSYAL BİLİMLER ENSTİTÜSÜ
EĞİTİM PROGRAMLARI VE ÖĞRETİM
DOKTORA PROGRAMI

Prof. Dr. Gürbüz OCAK (Başkan)

Doç. Dr. Koray KASAPOĞLU (Üye)

Doç. Dr. Eray EĞMİR (Üye)

19.06.2024-31.07.2024

LİSANSÜSTÜ PROGRAMLAR İÇİN ÖZ DEĞERLENDİRME ÖLÇÜTLERİ

0.1-PROGRAMA AİT BİLGİLER

1. İletişim Bilgileri:

Eğitim bilimleri bölüm başkanı: Prof. Dr. Gürbüz Ocak

<http://www.aku.edu.tr> gocak@aku.edu.tr

EPÖ Doktora (Dr.) Programına ait web sitesi: <https://ebil.aku.edu.tr/>

2. Program Başlıkları:

Doktora programı, tezli yüksek lisans derecesi ile kabul edilmiş öğrenciler için toplam yirmi bir krediden ve bir eğitim-öğretim dönemi 60 AKTS'den az olmamak koşuluyla en az yedi ders, seminer, yeterlik sınavı, tez önerisi ve tez çalışması olmak üzere en az 240 AKTS kredisinden oluşur.

Eğitim Programları ve Öğretim alanında Programı başarıyla tamamlayan ve danışmanının rehberliğinde hazırladığı doktora tezini tamamlayan mezunlara Eğitim Programları ve Öğretim alanında “doktora diploması” ve “bilim doktoru” unvanı verilir.

3. Programın Türü:

Program, Eğitim Programları ve Öğretim Doktora Programıdır. Programı tamamlama süresi, bilimsel hazırlıkta geçen süre hariç öğrencinin kaydolduğu programa ilişkin derslerin verildiği dönemden başlamak üzere, her dönem için kayıt yaptırıp yaptırmadığına bakılmaksızın sekiz yarıyıl olup, azami tamamlama süresi ise 12 yarıyıldır. Doktora programı için gerekli kredili dersleri ve seminer dersini başarıyla tamamlamanın azami süresi ise dört yarıyıldır.

4. Yönetim Yapısı:

Program, Eğitim Programları ve Öğretim Anabilim dalı, Sosyal Bilimler Enstitüsüne bağlıdır.

5. Programın Kısa Tarihçesi ve Değişiklikler:

Eğitim Programları ve Öğretim Doktora Programı, Kütahya Dumlupınar Üniversitesi ile ortak olarak 2013 yılında açılmıştır. 2013-2021 yılları arasında aktif olan program, Türkiye genelinde ortak lisansüstü programlarının kapatılması kararı doğrultusunda 2021 yılında kapatılmıştır. 2022 yılında ise Afyon Kocatepe Üniversitesi bünyesinde tekrar açılmış ve Eylül

ayında ilk öğrencilerini almıştır. Programın normal süresi 8 yarıyıl, azami süresi 12 yarıyıldır. Programda kadrolu olarak görev yapan bir (1) Profesör Doktor, üç (3) Doçent Doktor, iki (2) Doktor Öğretim Üyesi ve bir (1) Araştırma Görevlisi olmak üzere yedi (7) öğretim elemanı bulunmaktadır. (<https://ebil.aku.edu.tr/akademik-kadro/>)

6. Önceki Yetersizliklerin ve Gözlemlerin Kaldırılması Yönünde Alınan Önlemler

Eğitim Programları ve Öğretim Doktora Programına ait öz değerlendirme raporu ilk kez hazırlanmıştır.

ÖLÇÜTLER

1-ÖĞRENCİLER

Son beş yılda programa alınan bilimsel hazırlık öğrencisi (varsa), program öğrencisi ve mezun sayıları aşağıdaki Tablo 1.1’de verilmiştir.

Tablo 1.1. Programa Alınan Öğrenci ve Programdan Mezun Sayıları

Öğrenci / Mezun	2019-2020	2020-2021	2021-2022	2022-2023	2023-2024
Bilimsel Hazırlık Öğrencisi	-	-	-	-	-
Öğrenci	4	-	-	11 (7 kişi AF ile)	5
Mezun	1	2	2	5	4

Eğitim Programları ve Öğretim doktora programına son beş yılda alınan öğrenci ve mezun sayılarına bakıldığında programa alınan öğrenci 4-5 arasında değişmektedir. Mezun sayıları da 1 ile 5 arasında olduğu görülmektedir. Özellikle 2022-2023 eğitim-öğretim yılında öğrenci ve mezun sayısında, öğrenci affı nedeninden dolayı artış olmuştur. Bununla beraber son bir yılda da mezun sayısının artmaya başladığı görülmektedir.

1.1-Öğrenci Kabulleri:

Programa kabul edilen öğrenciler, programın kazandırmayı hedeflediği çıktıları (bilgi, beceri ve davranışları) öngörülen sürede edinebilecek altyapıya sahip olmalıdır. Öğrencilerin kabulünde göz önüne alınan göstergeler izlenmeli ve bunların yıllara göre gelişimi değerlendirilmelidir.

Programa hangi nitelikte ve hangi süreçle öğrenci kabul edildiğini açıklayınız. ALES puan türlerini (sayısal/eşit ağırlıklı/sözel), kabullerde esas alınan ALES puanı, lisans ve/veya yüksek lisans not ortalaması ve bilimsel değerlendirme sınavı yüzdelerini belirtiniz. Tablo 1.2’ye son beş yıla ilişkin ALES puanlarını, yüzdeler ve programa yeni kayıt yaptıran öğrenci sayılarını yazınız. Programa kabul edilen öğrencilerle ilgili göstergelerin ve ölçütlerin yıllara göre değişiminin bir değerlendirmesini veriniz.

Eğitim Programları ve Öğretim doktora programının misyonu, bilimsel yöntem ve etik ilkeleri ön planda tutarak yaptığı çalışmalarla/yayınlarla eğitim programları ve öğretim alanına özgün katkılar getirebilen araştırmacılar yetiştirmektir.

Programın genel amaçları ise şunlardır:

- Yüksek lisans programı ile kazanılan kuramsal bilgilerin genişletilerek uygulamaya dönük kapsamlı araştırmalar yapılabilmesi için bireylere gerekli derinlikte bilgi, beceri, yöntem ve bakış açısı sağlamak.
- Program geliştirme alanında bilgisini derinleştirmek isteyen bireylere araştırma temelli bir eğitim-öğretim sunarak hem bireylerin araştırma yapma becerilerini geliştirmek hem de alanın gelişimine katkı sağlamak.
- Başta Millî Eğitim Bakanlığı olmak üzere, kamu kurumları, sivil toplum kuruluşları ile özel kurum ve kuruluşların eğitimle ilgili birimlerinde görev yapmak üzere Program Geliştirme uzmanları ve Eğitim Fakültelerine bilim insanları yetiştirmek.

Yukarıda belirtilen amaçlara ulaşabilmek için programa öğrenci kabulleri de titizlikle yürütülmektedir. Programa öğrenci kabulünde Afyon Kocatepe Üniversitesi Lisansüstü Eğitim-Öğretim ve Sınav Yönetmeliği'nde yer alan öğrenci kabul ve kayıt şartları dikkate alınmaktadır (<https://www.mevzuat.gov.tr/mevzuat?MevzuatNo=40346&MevzuatTur=8&MevzuatTertip=5>). Afyon Kocatepe Üniversitesi Lisansüstü Eğitim ve Öğretim Yönetmeliğine göre doktora programlarına başvurularda;

Doktora programlarına başvurabilmek için adayların;

1) İlanda belirtilen (<https://sosbil.aku.edu.tr/2024/07/11/2024-2025-egitim-ogretim-yili-guz-donemi-sosyal-bilimler-enstitusu-lisansustu-ogrenci-alim-ilani-ve-takvimi-icin-tiklayiniz/>) kesin kayıt tarihi itibarıyla ilgili tezli yüksek lisans diplomasına (veya barkodlu e-Devlet çıktısı) sahip olmaları veya hazırlık sınıfları hariç en az on yarıyıl süreli tıp, eczacılık, diş hekimliği ve veteriner fakültesi diploması (veya barkodlu e-Devlet çıktısı), ya da Sağlık Bakanlığınca düzenlenen esaslara göre bir laboratuvar dalında kazanılan uzmanlık yetkisine sahip olmaları gerekir.

2) Başvurdukları programın ilan edilen puan türünde **ALES'ten en az 55** puan veya GRE ya da GMAT gibi sınavlardan buna eşdeğer bir puan almış olmaları gerekir.

3) Anadili dışından olmak kaydı ile ÖSYM tarafından düzenlenen yabancı dil sınavlarının birinden 100 üzerinden en az 55 puan ya da ÖSYM tarafından eşdeğerliği kabul edilen uluslararası yabancı dil sınavlarından bu puanın eşdeğeri bir puanı almış olmaları gerekir.

4) Eğitim dili bir yabancı dilde olan doktora programlarına başvurabilmek için başvurdukları programın yürütüldüğü yabancı dilde, ÖSYM tarafından düzenlenen yabancı dil sınavlarının birinden **100 üzerinden en az 65 puan** ya da ÖSYM tarafından eşdeğerliği kabul edilen uluslararası yabancı dil sınavlarından bu puanın eşdeğeri bir puan, bilim alanı bir yabancı dil olan programlar için ise o dilde yukarıda belirtilen sınavların birinden en az 80 puan almış olmaları gerekir.

Başarı değerlendirmesinde;

Doktora programlarına başvuran adayların;

1) EABD kurulunun önerisi üzerine EYK'nın belirlediği en az üç kişiden oluşan jüri tarafından yapılacak bilimsel değerlendirme sınavına katılmış olmaları gerekir.

2) **ALES puanı veya GRE ya da GMAT gibi sınavlardan aldıkları puanın ALES puanı karşılığının %50'si, yüksek lisans mezuniyet not ortalamasının %15'i, yabancı dil sınav puanının veya eşdeğerliği kabul edilen sınav puanının %15'i ve yapılacak bilimsel değerlendirme sınavı sonucunun %20'si toplamının, 100 üzerinden en az 70 puan olması gerekir.**

3) 2547 sayılı Kanununun 50 nci maddesinin birinci fıkrasının (d) bendi uyarınca araştırma görevlisi kadrosunda olup yüksek lisans eğitimlerini tamamlayarak mezuniyete hak kazananların, bu Yönetmelikteki doktora programlarına başvuru şartlarını sağlamaları kaydıyla yüksek lisans eğitime devam ettikleri ve bitirdikleri programın bulunduğu anabilim dalında doktora programının bulunması durumunda, mezuniyetlerini takip eden ilk lisansüstü programa başvuru döneminde talep etmeleri halinde kayıtları sınavsız olarak yapılır. Araştırma görevlileri için kullanılan bu kontenjan ilgili doktora programının genel kontenjanı dışında tutulur.

3) Lisansüstü programlarda başarı sıralaması; kontenjan sayısı kadar asıl kayıt hakkı kazananlar belirlenir. Başarı değerlendirmesinde baraj notu ile asıl kayıt hakkı kazananlar olarak belirlenenler arasında kalanlar için de yedek kayıt hakkı verilir ve enstitü tarafından ilan edilir. Listeler en yüksek puandan en düşük puana doğru sıralama yapılarak oluşturulur.

4) Lisansüstü programlar için yapılacak bilimsel değerlendirme sınavına girmeyen aday başarısız sayılır.

5) Lisansüstü programlara başvuru yapan öğrenci adaylarının, lisans/yüksek lisans diploma not ortalamaları değerlendirmeye alınırken, Senato tarafından kabul edilen 100'lük not çevirim tabloları kullanılır. Eğer Senato tarafından kabul edilen 100'lük not çevirim tabloları mevcut değilse, YÖK'ün 100'lük not sistemi karşılığı kabul edilen not çevirim tabloları kullanılır.

(2) Afet ve salgınlar gibi olağanüstü durumlarda, adayların başarı değerlendirmelerinde uygulanan bilimsel değerlendirme sınavı, Senato kararına istinaden yapılmayabilir. Bu kapsamda, birinci fıkrada belirtilen tezsiz yüksek lisans, tezli yüksek lisans, doktora, sanatta yeterlik ve bütünleşik doktora programlarına kabul esaslarında belirtilen bilimsel değerlendirme sınavına ilişkin hesaplanan ağırlıklı notun diğer sınav/not türlerine göre dağılımının ne şekilde olacağı Senato tarafından belirlenir.

Eğitim Programları ve Öğretim doktora programına kayıt yaptıran öğrencilerin sayıları, bu öğrencilere ait en yüksek ve en düşük ALES puanları ve bu puanlara karşılık gelen başarı sıraları ile programın kontenjanları Tablo 2'de sunulmuştur.

Tablo 1.2 Doktora Öğrencilerinin Giriş Derecelerine İlişkin Bilgi

Akademik Yıl ⁽¹⁾	ALES puan türüne göre kabul edilen öğrenci sayısı	ALES Yüzdeler Dilim		ALES Puanı		Kayıt Yaptıran Öğrenci Sayısı
		En düşük	En yüksek	En düşük	En yüksek	
2023-2024	6	39,44	42,28	79,89	84,57	5
2022-2023	5	31,92	43,32	63,91	86,63	4
2021-2022	-	-	-	-	-	-
2020-2021	-	-	-	-	-	-
2019-2020	5	33,19	37,8	66,38	75,71	4

1.1. Kanıtlar:

1-Tablo 1. Programa Alınan Öğrenci ve Programdan Mezun Sayıları

2-Tablo 2. Doktora Öğrencilerinin Giriş Derecelerine İlişkin Bilgi

3. Afyon Kocatepe Üniversitesi Lisansüstü Eğitim-Öğretim Ve Sınav Yönetmeliği:

<https://www.mevzuat.gov.tr/mevzuat?MevzuatNo=40346&MevzuatTur=8&MevzuatTertip=5>

1.2-Bilimsel Hazırlık Programı:

Bilimsel Hazırlık Programındaki her bir öğrenciye uygulanacak program ayrıntılı olarak belirlenmiş, yayımlanmış ve uygulanıyor olmalıdır.

Programa yapılan başvurularda, hangi koşullarda Bilimsel Hazırlık Programı uygulanarak öğrenci kabul edileceğini, Bilimsel Hazırlık Programı uygulanacak öğrencilerin alacakları derslerin belirlenme yöntemini, Bilimsel Hazırlık Programı başarı ölçütlerini ve bu öğrencilerin programa kabulü ile ilgili esasları anlatınız.

Eğitim Programları ve Öğretim doktora programında bilimsel hazırlık programı uygulanmakta ve öğrencilere uygulanan öğretim planı, Afyon Kocatepe Üniversitesi Sosyal Bilimler Enstitüsü Web sayfasında yayımlanmaktadır. İlgili plana, <https://sosbil.aku.edu.tr/anabilim-anasanat-dali-bilimsel-hazirlik-programlari/> adresinden ulaşılabilir. Bilimsel hazırlık programına alınma koşulları Afyon Kocatepe Üniversitesi Lisansüstü Eğitim-Öğretim ve Sınav Yönetmeliği kapsamında şu şekilde yürütülmektedir (<https://www.mevzuat.gov.tr/mevzuat?MevzuatNo=40346&MevzuatTur=8&MevzuatTertip=5>):

Lisansüstü programlarına kabul edilen adayların bilimsel eksikliklerini gidermek amacıyla EABD/EASD başkanlığı tarafından bilimsel hazırlık programı açılabilir. Hangi adaylara bilimsel hazırlık programı uygulanacağı ve bilimsel hazırlık programının uygulama esasları, 5 inci madde gereğince enstitü tarafından ilan edilen kontenjanların diğer açıklayıcı bilgiler kısmında belirtilir.

Bu kapsamda Eğitim Programları ve Öğretim doktora programında bilimsel hazırlık programına alınacak öğrencilerin şartı şu şekildedir:

“Eğitim Programları ve Öğretim tezli yüksek lisans programı mezunları dışındaki adaylar için bilimsel hazırlık programı uygulanacaktır.”

<https://sosbil.aku.edu.tr/2024/07/11/2024-2025-egitim-ogretim-yili-guz-donemi-sosyal-bilimler-enstitusu-lisansustu-ogrenci-alim-ilani-ve-takvimi-icin-tiklayiniz/>

<https://sosbil.aku.edu.tr/wp-content/uploads/sites/25/2024/07/24-25-GUZ-DONEMI-SOSYAL-BILIMLER-ENSTITUSU-DOKTORA-PROGRAMLARI-OGRENCI-ALIM-ILANI.pdf>

Bilimsel hazırlık programında alınması zorunlu olan dersler; yüksek lisans için lisans programlarından, doktora/sanatta yeterlik için ise lisans ve/veya yüksek lisans derslerinden alınabilir. Bu kapsamda her yarıyıl için üç ders veya 15 AKTS'den az, altı ders veya

30 AKTS'den fazla olmamak üzere bilimsel hazırlık programı, yüksek lisans ve doktora/sanatta yeterlik programları için anabilim/anasanat dalının özelliğine göre ayrı ayrı veya yüksek lisans ve doktora/sanatta yeterlik programlarına yönelik ortak tek bir müfredat olarak EABD/EASD tarafından oluşturulan ilgili kurulların onayı ile kesinleşir. Bu dersler ilgili lisansüstü programı tamamlamak için gerekli görülen derslerin yerine geçmez ve lisansüstü programdaki ağırlıklı not ortalamasına etki etmez.

Bilimsel hazırlık programındaki bir öğrenci, bilimsel hazırlık derslerinin yanı sıra EABD/EASD başkanlığının önerisi ve EYK'nın onayı ile lisansüstü programa yönelik dersler de alabilir. Bu durumda alınan dersler sorumlu olduğu derslerin yerine sayılmaz ve transkriptine işlenmez.

Bilimsel hazırlık programı ile ilgili devam durumu, dersler ve sınavlar, ders notları, derslerden başarılı sayılma koşulları, ders tekrarı, kayıt silme ve benzeri konularda bu Yönetmeliğin ilgili hükümleri uygulanır.

Öğrenci bilimsel hazırlık süresi içinde kayıtlı olduğu anabilim/anasanat dalı bünyesinde açılmayan dersleri, içerikleri aynı olmak kaydı ile EABD/EASD kurulunun önerisi ve EYK kararı ile Üniversite içerisinde başka bir anabilim/anasanat dalından alabilir.

Bilimsel hazırlık programında geçirilecek süre en çok iki yarıyıdır. Yaz öğretimi bu süreye dâhil edilmez. Bu süre dönem izinleri dışında uzatılamaz ve programda geçirilen süre yüksek lisans veya doktora programı sürelerine dâhil edilmez.

Eğitim Programları ve Öğretim doktora programında bilimsel hazırlık programında öğrencilerin güz döneminde alması gereken dersler, ***“Bilimsel Araştırma Yöntemleri ve Yayın Etiği, Program Geliştirme ve Değerlendirme ve Eğitimde Nitel Araştırmaya Giriş”*** dersleri; bahar döneminde ise ***“Gelişmiş Ülkelerde Eğitim, Test Geliştirme Teknikleri ve Öğretim Kuramları”*** dersleridir.

Eğitim Programları ve Öğretim doktora programında bilimsel hazırlık programında her yarıyıl için üçer ders belirlenmiş olsa da AKTS toplamının 15 olduğu görülmüştür. Eğitim Programları ve Öğretim doktora programında bilimsel hazırlık programındaki derslerin AKTS kredilerinin uygun olduğu görülmüştür. Çünkü Afyon Kocatepe Üniversitesi Lisansüstü Eğitim-Öğretim ve Sınav Yönetmeliği

(<https://www.mevzuat.gov.tr/mevzuat?MevzuatNo=40346&MevzuatTur=8&MevzuatTertip=5>)'nin 14/2. maddesine göre bilimsel hazırlık programında alınması zorunlu olan dersler; yüksek lisans için lisans programlarından, doktora/sanatta yeterlik için ise lisans ve/veya yüksek lisans derslerinden alınabilir. Bu kapsamda her yarıyıl için üç ders veya 15 AKTS'den az, altı ders veya 30 AKTS'den fazla olmamak üzere bilimsel hazırlık programı, yüksek lisans ve doktora/sanatta yeterlik programları için anabilim dalının özelliğine göre ayrı ayrı veya yüksek lisans ve doktora/sanatta yeterlik programlarına yönelik ortak tek bir müfredat olarak EABD/EASD tarafından oluşturularak ilgili kurulların onayı ile kesinleşir. Bu dersler ilgili lisansüstü programı tamamlamak için gerekli görülen derslerin yerine geçmez ve lisansüstü

programdaki ağırlıklı not ortalamasına etki etmez. Bilimsel hazırlık programındaki bir öğrenci, bilimsel hazırlık derslerinin yanı sıra enstitü EABD/EASD başkanlığının önerisi ve EYK'nın onayı ile lisansüstü programa yönelik dersler de alabilir. Bu durumda alınan dersler sorumlu olduğu derslerin yerine sayılmaz ve transkriptine işlenmez.

1.2. Kanıtlar

1.2.1 Bilimsel hazırlık programı ile ilgili: <https://sosbil.aku.edu.tr/anabilim-anasanat-dali-bilimsel-hazirlik-programlari>

1.2.2. Lisansüstü Eğitim-Öğretim ve Sınav Yönetmeliği: <https://www.mevzuat.gov.tr/mevzuat?MevzuatNo=40346&MevzuatTur=8&MevzuatTertip=5>

1.3-1. Yatay ve Diğer Geçişler, Öğrenci Değişimi, Ortak Diploma ve Ders Sayma:

Özel öğrenci ve yatay geçişle öğrenci kabulü, tezsiz ve tezli programlar arası geçiş, öğrenci değişimi uygulamaları ile başka kurumlar ve/veya programlarla ortak diploma programları, bu kurumlarda alınmış dersler ve kazanılmış kredilerin değerlendirilmesinde uygulanan kurallar ve politikalar ayrıntılı olarak tanımlanmış ve uygulanıyor olmalıdır.

Özel öğrenci ve yatay geçişle öğrenci kabulü, tezsiz ve tezli programlar arası geçiş, öğrenci değişimi uygulamalarında uygulanan kurallar ve politikaları anlatınız. Tablo 1.3'ü son beş yıl için doldurunuz.

Özel öğrenci ve yatay geçiş ve programlar arası geçiş ile özel öğrenci kabulünde Afyon Kocatepe Üniversitesi Lisansüstü Eğitim-Öğretim ve Sınav Yönetmeliği esas alınmaktadır. İlgili yönetmelik maddelerine adresinden ulaşılabilir.

<https://www.mevzuat.gov.tr/mevzuat?MevzuatNo=40346&MevzuatTur=8&MevzuatTertip=5>

Yatay geçiş ve programlar arası geçiş, adı geçen yönetmeliğin 12 ve 13. maddelerine göre düzenlenmektedir. Buna göre;

Başka bir yükseköğretim kurumunda öğrenime başlayan yüksek lisans veya doktora/sanatta yeterlik öğrencisi, enstitü bünyesinde yürütülen yüksek lisans veya doktora/sanatta yeterlik programlarına EABD/EASD kurulunun uygun görüşü ve EYK kararı ile kabul edilir. Öğrencinin öğrencilik süresi dikkate alınarak, alacağı zorunlu dersler ve muafiyetler EABD/EASD kurulunun uygun görüşü üzerine EYK tarafından karara bağlanır. Yatay geçiş kontenjanları EABD/EASD başkanlığının önerisi ve EYK kararı doğrultusunda her yarıyılın başlangıcından bir ay öncesinde belirlenir ve enstitünün internet sayfasında ilan edilir. Enstitü tarafından ilan edilen kontenjanlar ve başvuru süresi dâhilinde öğrenci

başvuruları alınır. Başvuru sonuçları EABD/EASD kurulu önerisi ve EYK kararı ile kesinleştirilerek, kayıt tarihleri ile birlikte enstitü tarafından ilan edilir.

EPÖ doktora programına yatay geçiş başvurusu için öğrencinin;

a) Aynı programda veya program adı farklı olmakla birlikte ders içerikleri örtüşen diğer bir yükseköğretim kurumundaki lisansüstü programlarda kayıtlı olması,

b) Tezsiz yüksek lisans programı için bir yarıyılı tamamlamış, ancak ikinci yarıyılına başlamamış olması,

c) Tezli yüksek lisans programı için en az bir yarıyılı tamamlamış, ancak dördüncü yarıyılına başlamamış olması,

ç) **Doktora/sanatta yeterlik programı için en az bir yarıyılı tamamlamış, ancak yedinci yarıyılına başlamamış olması,**

d) **Başarısız olduğu dersinin bulunmaması,**

e) **Bu Yönetmelikte yüksek lisans programı için belirtilen ALES puanına veya GRE ya da GMAT gibi sınavlardan aldığı puanının ALES puanı karşılığına sahip olması,**

f) **Bu Yönetmelikte doktora/sanatta yeterlik programı için belirtilen ALES puanına veya GRE ya da GMAT gibi sınavlardan aldığı puanının ALES puanı karşılığına ilişkin koşulunu ve asgari yabancı dil puanı koşulunu taşıması,**

g) **Disiplin cezası almamış olması gerekir.**

Yatay geçişe/programlar arası geçişe ilişkin esaslar şunlardır:

a) Farklı tezli lisansüstü programlar arasında yatay geçiş ile öğrenci kabul edilmez. Program isimleri farklı, ders içerikleri aynı olan lisansüstü programlara yatay geçişte EABD/EASD kurulunun önerisi ve EYK kararı gerekir.

b) Örgün öğretimden uzaktan öğretim veya tezsiz yüksek lisans programlarına yatay geçiş ile öğrenci kabul edilebilir. Ancak uzaktan öğretim veya tezsiz yüksek lisans programlarından örgün öğretim tezli programlara yatay geçiş kabul edilmez.

c) Başka bir yükseköğretim kurumunda kadrosuyla ilgili anabilim dalında lisansüstü öğrenim gören Üniversitenin araştırma görevlileri, görev yaptıkları bölümde bir lisansüstü program açılması durumunda, yatay geçiş koşulları aranmaksızın, ilgili EABD/EASD kurulunun uygun görüşü ve EYK kararı ile söz konusu programa yatay geçiş yapılabilir.

ç) Araştırma görevlisi kadrosunda olanlar hariç, yatay geçişi kabul edilen öğrenci, öğrenci katkı payını ödemek zorundadır.

d) Yatay geçişler ancak Enstitü tarafından ilan edilen kontenjanlar ve başvuru süresi dâhilinde yapılır.

e) Yatay geçiş başvurularında; öğrencinin kayıtlı olduğu programa girişte kullandığı ALES puanının %50'si, devam ettiği programdaki not döküm belgesindeki başarı ortalamasının %40'ı ve yüksek lisans için lisans; doktora için ise yüksek lisans mezuniyet notunun %10'u alınarak elde edilen puana göre en yüksek puandan en düşük puana göre bir sıralama yapılarak kayıt hakkı kazananlar ilan edilir.

Özel öğrenci kabulü ise adı geçen yönetmeliğin 9. maddesine göre düzenlenmektedir. Buna göre;

Bir yüksek lisans, doktora ya da sanatta yeterlik programına kayıtlı olan öğrenciler, diğer yükseköğretim kurumlarındaki lisansüstü derslere kayıtlı olduğu EABD/EASD başkanlığının onayı ile özel öğrenci olarak kabul edilebilir. Lisansüstü derslere kabul edilen

öğrencilerin özel öğrenci olarak aldığı ve başarılı olduğu derslerin muafiyet işlemleri kayıtlı olduğu EABD/EASD başkanlığı tarafından, bu Yönetmelikte belirtilen hükümler çerçevesinde yürütülür. EABD/EASD'ler için özel öğrenci kontenjanları, enstitünün öğrenci alımları için en son ilana çıkılan kontenjan sayısının %50'sini geçemez. Özel öğrenciler, kabul edildiği programlardaki geçerli müfredatta belirlenen ve mezuniyete hak kazanabilmek için açılan derslerin toplam sayısının en çok %50'sini alabilirler. Söz konusu öğrencilere; derslere devam koşulları, sınavlar, başarı notu, ders tekrarı ve diğer konular hakkında öğrencinin ders aldığı programa ilişkin bu Yönetmelikte belirtilen hükümler uygulanır. Özel öğrencilik statüsü sona eren öğrenci için, yazılı başvurusu halinde aldığı dersleri veya başarı durumunu gösterir bir belge düzenlenir. Bu öğrencilere diploma veya sertifika verilmez.

Tablo 3'te sunulduğu gibi Eğitim Programları ve Öğretim doktora programında ortak diploma programı ve değişim öğrencisi bulunmamaktadır. 2021-2022 eğitim-öğretim yılında yatay geçiş yapan öğrenci mevcut olup sayısı üç ile; 2022-2023 eğitim-öğretim yılında da 1 öğrenci ile sınırlıdır.

Tablo 1. 3 Yatay ve Diğer Geçiş, Ortak Diploma ve Değişim Bilgileri

Akademik Yıl ⁽¹⁾	Yatay Geçiş Yapan Öğrenci Sayısı	Bilimsel Hazırlık Programından Alınan Öğrenci Sayısı	Ortak Diploma Programı Öğrenci Sayısı	Değişim Öğrenci Sayısı
2023-2024	-	-	-	-
2022-2023	1	-	-	-
2021-2022	3	-	-	-
2020-2021	-	-	-	-
2019-2020	-	-	-	-
2018-2019	-	-	-	-
2017-2018	-	-	-	-

1.3-1 Kanıtlar:

1- Tablo 3 Yatay ve Diğer Geçiş, Ortak Diploma ve Değişim Bilgileri

2- Afyon Kocatepe Üniversitesi Lisansüstü Eğitim-Öğretim Ve Sınav Yönetmeliği:

<https://www.mevzuat.gov.tr/mevzuat?MevzuatNo=40346&MevzuatTur=8&MevzuatTertip=5>

1.3-2. Öğrenci Hareketlilikleri:

Başka kurumlar ve/veya programlarla ortak diploma programları varsa, bu kurumlarda alınmış dersler ve kazanılmış kredilerin değerlendirilmesinde uygulanan kurallar ve politikaları anlatınız.

Eğitim Programları ve Öğretim doktora programının Polonya, Ukrayna, Cezayir, Güney Afrika, Kırgızistan, Kosova ve Lübnan'daki toplam sekiz üniversite ile Erasmus anlaşması bulunmaktadır (Tablo 4). Programda öğrenci hareketliliği programları (Farabi, Mevlana, Erasmus) kapsamında gelen ve giden öğrenci bulunmamaktadır.

Tablo 1.4 Lisansüstü Düzeyde Erasmus Anlaşması Bulunan Üniversiteler

Üniversite	Ülke
Jerzy Korczak School of Pedagogy in Warsaw	Polonya
Oleksandr Dovzhenko Hlukhiv National Pedagogical University	Ukrayna
University Sétif 2	Cezayir
University of Johannesburg	Güney Afrika
Kyrgyz -Turkish Manas University	Kırgızistan
University "Ukshin Hoti" Prizren	Kosova
Lebanese American University	Lübnan
Taras Shevchenko National University	Ukrayna

Öğrenci hareketliliği programlarına yönelik Uluslararası İlişkiler Uygulama ve Araştırma Merkezi tarafından üniversite genelindeki tüm öğrenciler için düzenlenen toplantılar Tablo 5'te sunulmuştur. Sosyal Bilimler Enstitüsünde Erasmus Programı Koordinatörlüğü Doç. Dr. Koray Kasapoğlu tarafından yürütülmektedir. (<https://uim.aku.edu.tr/erasmus-koordinatörleri/>). Ayrıca Farabi ve Mevlana Programı Koordinatörlükleri de program hizmet sunmaktadır.

Tablo 1. 5 Erasmus Bilgilendirme Toplantıları

Toplantı Konusu	Tarih	Yer
Erasmus+ öğrenim ve staj hareketlilikleri hakkında bilgilendirme ve yönlendirme	11.10.2023	Eğitim Fakültesi (yüzyüze)
Erasmus+ değişim Programları hakkında bilgilendirme ve yönlendirme	28.09.2022	Eğitim Fakültesi (yüzyüze)
Erasmus+ Değişim Programları hakkında bilgilendirme	29.09.2022	Eğitim Fakültesi (yüzyüze)
Erasmus+ Öğrenci Öğrenim ve Staj Hareketliliği Oryantasyon Programı	06.11.2021	Çevrimiçi
Erasmus+ Ülke Bazlı Deneyim Paylaşım Toplantısı	04.07.2021 ve 11.07.2021	Çevrimiçi
2021-22 Bahar Dönemi Erasmus Başvuruları Bilgilendirme Toplantısı	27.09.2021	Çevrimiçi

Öğrenci hareketliliğini teşvik edecek ve sağlayacak önlemler:

Erasmus ve diğer öğrenci hareketliliği programlarına öğrencileri teşvik için 2023-2024 eğitim öğretim yılı güz döneminde bilgilendirme konferansı AKÜ Erasmus birimi yetkilileri tarafından yapılmış olup bu konuyla ilgili yine öğrenciler dijital iletişim yollarıyla ve fakülte web sitesinden duyurular yoluyla sürekli bilgilendirilmektedir. Örneğin <https://afegitim.aku.edu.tr/2023/02/23/erasmus-ogrenci-blended-intensive-program-hareketliliği-ilanı-vranje-sirbistan/> adresinden Erasmus+ Öğrenci Blended Intensive Program Hareketliliği İlanı (Vranje, Sırbistan) ilanına ulaşılabilir. Süreçle ilgili yeterli rehberlik yapılmaktadır. Örneğin Tablo 5'te görüldüğü üzer;

28.09.2022 tarihinde Erasmus+ Değişim Programları hakkında bilgilendirme ve yönlendirme yapılmıştır.

29.09.2022 tarihinde Erasmus+ Değişim Programları hakkında bilgilendirme ve yönlendirme yapılmıştır.

11.10.2023 tarihinde Erasmus+ öğrenim ve staj hareketlilikleri hakkında bilgilendirme ve yönlendirme yapılmıştır.

Eğitim Programları ve Öğretim doktora programında; Erasmus, Mevlana ve Farabi programları kapsamında giden ve gelen öğrenci bulunmamaktadır.

Tablo 1.6 Erasmus Programı Kapsamında Giden Öğrenci Hareketliliği

Gittiği ülke ve üniversite	Giden öğrenci bilgileri		
	Program	Sınıf	Sayı
-	-	-	-
Toplam			-

Tablo 1.7 Erasmus Programı Kapsamında Gelen Öğrenci Hareketliliği

Geldiği ülke ve üniversite	Gelen öğrenci bilgileri		
	Program	Sınıf	Sayı
-	-	-	-
Toplam			-

Tablo 1.8 Farabi Programı Kapsamında Giden Öğrenci Hareketliliği

Gittiği üniversite	Giden öğrenci bilgileri		
	Program	Sınıf	Sayı
-	-	-	-
-	-	-	-
Toplam			-

Tablo 1.9 Farabi Programı Kapsamında Gelen Öğrenci Hareketliliği

Geldiği üniversite	Gelen öğrenci bilgileri		
	Program	Sınıf	Sayı
-	-	-	-
Toplam			-

1.3-2 Kanıtlar:

1-Tablo 4 Lisansüstü Düzeyde Erasmus Anlaşması Bulunan Üniversiteler

2-Tablo 5 Erasmus Bilgilendirme Toplantıları

3-Tablo 6 Erasmus Programı Kapsamında Giden Öğrenci Hareketliliği

4-Tablo 7 Erasmus Programı Kapsamında Gelen Öğrenci Hareketliliği

5-Tablo 8 Farabi Programı Kapsamında Giden Öğrenci Hareketliliği

6-Tablo 9 Farabi Programı Kapsamında Gelen Öğrenci Hareketliliği

7- Erasmus+ Öğrenci Blended Intensive Program Hareketliliği İlanı (Vranje, Sırbistan)

<https://afegitim.aku.edu.tr/2023/02/23/erasmus-ogrenci-blended-intensive-program-hareketliliği-ilani-vranje-sirbistan/>

1.4- Danışmanlık ve İzleme:

Öğrencilerin ders ve kariyer planlamalarını yönlendirecek, gelişimlerini izleyecek ve varsa tez veya proje çalışmalarını yönetecek danışmanlık hizmeti verilmelidir.

Öğrencileri ders ve kariyer planlaması konularında yönlendiren, öğrencinin gelişiminin izlenmesini sağlayan ve tez/proje çalışmalarını yönetecek danışmanlık hizmetlerini özetleyiniz. Tablo 1.10'u son beş yıl için doldurunuz.

Eğitim Programları ve Öğretim doktora programında danışmanlık hizmetleri, Afyon Kocatepe Üniversitesi Lisansüstü Eğitim-Öğretim ve Sınav Yönetmeliği'nin 17. maddesine göre sunulmaktadır. (<https://www.mevzuat.gov.tr/mevzuat?MevzuatNo=40346&MevzuatTur=8&MevzuatTertip=5>)

Bu kapsamda şu işlemler yapılmaktadır:

Her öğrenciye en geç birinci yarıyılın sonuna kadar, akademik takvimde belirtilen süre içinde alacağı derslerin belirlenmesi, kayıt işlemleri ve tez çalışmaları için öğrencinin de görüşü alınarak, EABD/EASD kurulunun önerisi ve EYK'nın onayı ile Üniversite kadrosunda bulunan bir öğretim üyesi danışman olarak atanır. Danışman atanıncaya kadar bu görevi EABD/EASD başkanı yürütür. Tez konusu belirlendikten sonra, tez çalışması niteliğinin birden fazla danışmanı gerektirdiği durumlarda, EABD/EASD kurulunun gerekçeli önerisi ve EYK'nın onayı ile ikinci tez danışmanı atanabilir. İkinci tez danışmanı Üniversite kadrosu dışındaki öğretim üyeleri arasından da atanabilir. İkinci tez danışmanına danışmanlık ücreti ödenmez. Danışman değişiklik önerileri için aynı usul uygulanır fakat öğrenci tez aşamasında ise yüksek lisans programlarındaki öğrenciler için en geç dördüncü yarıyılın sonuna kadar, doktora programlarındaki öğrenciler için en geç sekizinci yarıyılın sonuna kadar, bütünleşik doktora programlarında ise en geç onuncu yarıyılın sonuna kadar EABD/EASD kurulunun önerisi ve EYK'nın onayı ile danışman değişikliği yapılabilir. Bu durumdaki öğrencilerin mevcut tez konularının değişip değişmeyeceği hususu EABD/EASD kurul kararında belirtilir. Danışman değişikliği ile ilgili bu maddede belirtilmeyen ve ortaya çıkacak farklı ve özel durumlar hakkında EYK yetkilidir. Öğrencinin alacağı derslerin belirlenmesi, tez çalışmaları, atanan danışman tarafından yürütülür. Danışman, lisansüstü programda açılması kararlaştırılan dersler arasından, öğrencinin alacağı dersleri belirler. Altı aydan fazla yurt içinde veya yurt dışına başka bir kuruma görevlendirilen danışmanların EABD/EASD kurulunun önerisi ve EYK'nın onayı ile danışmanlık görevleri sonlandırılarak ilgili öğrenciye/öğrencilere yeni bir danışman atanır. Tezsiz yüksek lisans programında EABD/EASD başkanlığı her öğrenci için ders seçiminde ve dönem projesinin yürütülmesinde

danışmanlık yapacak bir öğretim üyesini veya Senato tarafından belirlenen niteliklere sahip doktora derecesine sahip bir öğretim görevlisini en geç birinci yarıyılın sonuna kadar belirler.

Tezli yüksek lisans ve doktora programları için öğretim üyesi başına düşen tez danışmanlığı en fazla 14, tezsiz yüksek lisans programları için ise tezli yüksek lisans ve doktora programları hariç en fazla 16'dır. Ancak YÖK ile yapılan protokol dâhilinde ve Üniversite sanayi iş birliği çerçevesinde yürütülen lisansüstü programlar için bu kontenjan %50'ye kadar artırılabilir. Hâlihazırda öngörülen üst sınırın üzerinde danışmanlıkları bulunan öğretim üyeleri, sayılar bu sınırın altına düşene kadar yeni danışmanlık alamazlar. Üniversitede iken kurum değiştiren, başka bir kurumda görevlendirilen veya emekliye ayrılan öğretim üyelerinin tez aşamasındaki öğrencileri için başlamış olan tez danışmanlıkları süreç tamamlanıncaya kadar devam eder. Ancak ilgili EABD/EASD kurulunun önerisi ve EYK'nın onayı ile danışman değişikliğine gidilebilir. Eğer öğrenci ders aşamasında ise ilgili öğretim üyesinin danışmanlığı EABD/EASD kurulunun önerisi ve EYK'nın onayı ile değiştirilir.

Bununla birlikte akademik danışmanlar, öğrencileri kariyer hedefleri doğrultusunda yönlendirebilmektedirler. Öğrenciler danışmanlarının rehberliğinde kariyer gelişimlerini sürdürmektedirler. Öğrenciler danışmanları ile sürekli iletişim hâlinindedirler. Ayrıca, belirlenen takvime göre öğrencilerin tez önerisi verme, tez jürisi atama vb. süreçleri de Sosyal Bilimler Enstitüsü tarafından da takip edilmektedir. Öğrenci danışmanlıklarının giriş yılına göre dağılımı aşağıda sunulmuştur (Tablo 10).

Tablo 1. 10 Giriş Yılına Göre Öğrenci Danışmanlıklarının Dağılımı

GİRİŞ YILI	DANIŞMAN	SAYI		
		EPÖ-TEZSİZ YL	EPÖ-TEZLİ YL	EPÖ-DR
2023-2024	Prof. Dr. Gürbüz Ocak	12	3	2
	Doç. Dr. Koray Kasapoğlu	18	2	1
	Doç. Dr. Eray Eğmir	17	2	2
	Dr. Öğr. Üyesi Cahit Erdem	17	3	
	Dr. Öğr. Üyesi Ramazan YURTSEVEN	17	4	
	Dr. Öğr. Üyesi Mustafa Enes TEPE	18	3	
	Doç. Dr. M. Enes SAĞAR		1	
2022-2023	Prof. Dr. Gürbüz Ocak	19	4	5
	Doç. Dr. Koray Kasapoğlu	20	5	3
	Doç. Dr. Eray Eğmir	20	7	3
	Dr. Öğr. Üyesi Cahit Erdem	18	8	
	Dr. Öğr. Üyesi Ramazan YURTSEVEN	31	8	
	Dr. Öğr. Üyesi Mustafa Enes TEPE	2	1	
	Dr. Öğr. Üyesi Emine Akkaş Baysal		2	
	Dr. Öğr. Üyesi Hasan Kızılkaya		3	
	Doç. Dr. M. Enes SAĞAR		1	
	Doç. Dr. Ahmet Murat UZUN		1	
	Doç. Dr. Erhan ÜNAL		2	
	Doç. Dr. Esra TEKEL		1	
	Doç. Dr. Mehmet KOÇYİĞİT		1	
	Dr. Öğr. Üyesi AHSEN ELA KIZILKAYA		3	
	Dr. Öğr. Üyesi BURAK OLUR		3	
	Dr. Öğr. Üyesi M SAMİ KOYUNCU		1	
	Dr. Öğr. Üyesi ME EMİN TÜRKÖĞLU		1	
	Dr. Öğr. Üyesi ONUR ULUDAĞ		2	
	Prof. Dr. Ahmet Ali GAZEL		1	
Prof. Dr. Bülent AYDOĞDU		2		
Prof. Dr. İjlal OCAK		1		
2021-2022	Prof. Dr. Gürbüz Ocak	17	4	-
	Doç. Dr. Koray Kasapoğlu	16	5	-
	Doç. Dr. Eray Eğmir	19	4	-
	Dr. Öğr. Üyesi Muhammet Emin Türkoğlu	19	1	
	Doç. Dr. Ahmet Murat Uzun		1	-
	Doç. Dr. Mehmet Koçyiğit		1	-
	Dr. Öğr. Üyesi Cahit Erdem		1	-
	Dr. Öğr. Üyesi Cumhuriyet Güngör		1	-
	Dr. Öğr. Üyesi Emine Akkaş Baysal		2	-
	Dr. Öğr. Üyesi Hasan Kızılkaya		1	-
	Dr. Öğr. Üyesi Mahmut Sami Koyuncu		1	-
	Dr. Öğr. Üyesi Mücahit Gültekin		1	-
2020-2021	Prof. Dr. Gürbüz Ocak	11		2
	Doç. Dr. Koray Kasapoğlu	10		-
	Doç. Dr. Eray Eğmir	9		-
	Dr. Öğr. Üyesi Muhammet Emin Türkoğlu	8		
	Dr. Öğr. Üyesi Cahit ERDEM			-
	Prof. Dr. Aytunga OĞUZ			1
	Doç. Dr. Nihal Tunca GÜÇLÜ			1

Eđitim Programları ve Öğretim doktora programı müfredatına göre öğrenciler her bir yarıyılıda Uzmanlık Alan Dersi (8 saat), ilk iki yarıyılıda Tez Hazırlık Çalışması (1 saat) ve son iki yarıyılıda ise Tez Çalışması (1 saat) derslerini almaktadır. Bu dersler için ders programında öğrenci ve danışman için uygun olan saatler belirtilmektedir. Bu kapsamda öğrenciler ilgili derslerin programda belirtilen gün ve saatlerinde danışmanları ile görüşmelerini gerçekleştirmektedirler. Aynı zamanda ikinci yarıyılıda öğrencilerin zorunlu olarak aldıkları Seminer dersinde dersi yürüten öğretim üyesi tarafından tezin altyapısının hazırlanması amacıyla çeşitli çalışmalar yapılmaktadır.

Öğrencilerin tez/proje yazımında onlara destek olan birimler ve yayın etiđi ile ilgili řu çalışmalar yapılmaktadır:

Öğrencilerin tez yazımında öğrencilere Afyon Kocatepe Üniversitesi Sosyal ve Beşeri Bilimler Bilimsel Araştırma ve Yayın Etik Kurulu destek olmaktadır. Afyon Kocatepe Üniversitesi Lisansüstü Eğitim-Öğretim ve Sınav Yönetmeliđi (<https://www.mevzuat.gov.tr/mevzuat?MevzuatNo=40346&MevzuatTur=8&MevzuatTertip=5>)'nin 19/ç bendi geređince tez konusu önerilerinde ise gerekli olduđu hallerde Üniversitenin ilgili etik kurulundan alınmış Etik Kurulu Onay Belgesi tez önerisi kabul tarihinden, tezin savunma tarihine kadar enstitüye teslim edilmektedir. Söz konusu Etik Kurulu Onay Belgesi en geç tez savunma sınavı için jüri atama formu ile birlikte enstitüye gönderilmektedir. Belirtilen sürede Etik Kurulu Onay Belgesini enstitüye teslim etmeyen öğrenci tez savunma sınavına girememektedir. Yine aynı yönetmeliđin 43/2. maddesi geređince teze ilişkin intihal yazılım programı raporunun da enstitüye ulaştırılması gerekmektedir. Bu amaçla öğretim üyelerinin kullanımı için Turnitin ve iThenticate yazılım programları bulunmaktadır.

Her öğretim üyesine AKÜ Kütüphane birimi tarafından turnitin kullanım izni verilmekte, öğretim üyeleri danışmanlığını yaptıđı öğrencilerinin intihal raporlarını almaları için sınıf açmakta ve öğrenciler kolaylıkla ve ücretsiz olarak sistemi kullanabilmektedir. Örneđin turnitin sisteminde kayıtlı olan öğrencilerin bir sayfası şöyledir:

Turnitin

turnitin.com/t_students.asp?lang=tr

Adobe Acrobat Adobe Acrobat

Ramazan yurtsever

turnitin™

Ödevler Öğrenciler Not Defteri Kütüphaneler Takvim Tartışma Tercihler

GÖRÜNTÜLENİYOR: ANASAYFA > EPÖ TEZSİZ-TEZLİ > ÖĞRENCİLER

Bu sayfa hakkında
Öğrenci listesi sınıfınıza kayıt olan öğrencileri gösterir. Öğrenci eklemek için öğrenci ekle bağlantısına tıklayınız. Sınıfınıza e-posta göndermek isterseniz, öğrencinin adına tıklayınız.

sayfa: 1 2

Öğrenciler

Kaydoldu	Öğrenci adı	Kullanıcı Numarası
05-Tem-2024	Mehtap Akün	1166131060
10-Oca-2024	Cemil ATAŞ	1158335387
09-Oca-2024	Özlem ATAŞ	1158299767
13-Haz-2024	Taylan Tufan bulut	1165541115
29-Haz-2024	Taylan Tufan BULUT	1165974773
09-Oca-2024	Burçin Dağdelen	1158299741
09-Oca-2024	Emre Dinçer	1158301075
09-Oca-2024	Ahsen DİNÇER	1158302347
13-Haz-2024	Özlem duman	1165541020
13-Haz-2024	Esmâ emirosmanoğlu	1165541067
13-Haz-2024	Muhittin gök	1165541047
09-Oca-2024	Yeliz GÖKSOY	1158302890
09-Oca-2024	Elif Gömlekci	1158300493

1.4.Kanıtlar:

1- Tablo 10 Giriş Yılına Göre Öğrenci Danışmanlıklarının Dağılımı

2- Turnitin sayfası

1.5- Başarı Değerlendirmesi: Öğrencilerin program kapsamındaki tüm dersler ve diğer etkinliklerdeki başarıları şeffaf, adil ve tutarlı yöntemlerle ölçülmeli ve değerlendirilmelidir.

Öğrencilerin derslerdeki ve diğer etkinliklerdeki başarılarının hangi yöntemlerle değerlendirildiğini özetleyiniz.

Eğitim Programları ve Öğretim doktora programında öğrenci başarısının değerlendirilmesinde kullanılan sınavlarda Afyon Kocatepe Üniversitesi Lisansüstü Eğitim-Öğretim ve Sınav Yönetmeliği'nin 25-26 maddeleri dikkate alınmaktadır (<https://www.mevzuat.gov.tr/mevzuat?MevzuatNo=40346&MevzuatTur=8&MevzuatTertip=5>).

Öğrencilerin derslerdeki başarıları, Türkiye Yükseköğretim Yeterlilikler Çerçevesi (TYYÇ) ve Afyon Kocatepe Üniversitesi Bologna Bilgi Paketindeki içerik ve süreçlere uygun olarak sınav, ödev, sunum ve proje ödevleri gibi araçlarla ölçülmektedir. Bu doğrultuda Başarı ölçme

ve deęerlendirme yntemleri, Afyon Kocatepe niversitesi Lisansst Eęitim-ęretim ve Sınav Ynetmelięi esaslarına gre deęerlendirilmektedir. ęrencilerin derslerdeki baęarıları, Afyon Kocatepe niversitesi Bologna Bilgi Paketindeki ierik ve srelere uygun olarak sınav, dev, sunum ve proje devleri gibi aralarla llmektedir. ęrencilerin derslerdeki baęarılarının deęerlendirilmesinde hangi araların kullanılacaęı ve aęırlıklarının ne kadar olacaęı, dersi verecek ęretim elemanı tarafından her yarıyıl baęında sistemde tanımlanarak ve/veya dnem baęında ęrenciye ęretim elemanı tarafından duyurularak ilan edilmektedir. İlgili ders iin ęrencilerin sorumlu olacakları ara sınav, devler, projeler, sunumlar, dnem sonu sınavı gibi yntem/aralar ve baęarı oranlarına etkileri tanımlanmaktadır. ęrencilere verilen devler, projeler ve sunumlar ders baęarı deęerlendirmesinde ara sınav ve dnem sonu sınav notlarına yansıtılmaktadır. Yarıyıl ierisinde yapılması gereken tm sınavların programları nce taslak olarak hazırlanmakta, ęrencilerden ve ęretim elemanlarından gelen geribildirimler doęrultusunda son halini almakta Enstit Ynetim Kurulu onayını aldıktan sonra kesinleęmekte ve herkese duyurulmaktadır. ęrencinin baęarısı, yarıyıl baęında tanımlanmıę olan baęarı deęerlendirme aralarında aldıęı notların belirtilen oranlar dhilinde hesaplanması ile elde edilmektedir. Yarıyıl sonunda ęrencilerin 100 zerinden elde ettikleri notlar, genel baęarı dzeyi de gz nne alınarak, harf notuna dnstrlmekte ve drtlk sistemdeki karęılıkları hesaplanmaktadır. Bu doęrultuda, Afyon Kocatepe niversitesi Lisansst Eęitim-ęretim ve Sınav Ynetmelięi'nde tanımlanan harf aralıkları Őu Őekildedir.

Baęarı Notu Katsayıları:

AA: 4,00, BA: 3,50, BB: 3,00, CB: 2,50, CC: 2,00, DC: 1,50, FF: ve DZ: 0,00.

100'lk Sistemdeki Karęılıęı:

AA: 90-100, BA:85-89, BB: 75-84, CB:70-74, CC:65-69, DC: 50-64, FF: 49 ve altı.

Dięer harf notları Őunlardır:

a) YT (yeterli): Not ortalamalarına katılmayan ders, seminer, uzmanlık alan dersi, proje, tez alıřmaları ve benzeri alıřmalarda baęarılı olduęunu gsterir.

b) YZ (yetersiz): Not ortalamalarına katılmayan ders, seminer, uzmanlık alan dersi, proje, tez alıřmaları gibi alıřmalarda baęarısız olduęunu gsterir.

c) DZ (devamsız): Kredili derslerde devam koęulunu saęlamayan ęrencilere verilir ve baęarı ortalamasına katılır.

Öğrencilerin derslerdeki başarıları, Afyon Kocatepe Üniversitesi Bologna Bilgi Paketinde (<https://obs.aku.edu.tr/oibs/bologna/>) yer alan ders izlencelerine uygun olarak sınav (ara sınav, kısa sınav, yarıyıl sonu sınavı), ödev, devam, uygulama ve proje gibi ölçme-değerlendirme araçları ile ölçülmektedir. Öğrencilerin derslerdeki başarılarının değerlendirilmesinde hangi araçların kullanılacağı ve ağırlıklarının ne kadar olacağı, dersi veren öğretim üyesi tarafından Enstitüye ilgili yarıyıl başlarında yazılı olarak bildirilmekte, Öğrenci Bilgi Sistemine tanımlanarak ve/veya dönem başında öğrencilere öğretim üyesi tarafından duyurularak ilan edilmektedir. İlgili ders için öğrencilerin sorumlu olacakları sınav (ara sınav, kısa sınav, yarıyıl sonu sınavı), ödev, devam, uygulama ve proje gibi ölçme-değerlendirme araçları ve bunların ders geçme notuna katkısı tanımlanmaktadır. Öğrencilere verilen ödevler ve projeler, başarı değerlendirmesinde ara sınav ve dönem sonu sınav notlarına yansıtılabilmektedir. Dönem içerisinde yapılacak tüm sınavların programları önce taslak olarak hazırlanmakta, öğrencilerden ve öğretim üyelerinden alınan dönütler doğrultusunda son hâlini almakta, Enstitü Yönetim Kurulu onayı ile kesinleşmekte ve enstitü Web sayfasında şeffaf bir biçimde ilan edilmektedir (<https://sosbil.aku.edu.tr/category/sinav-duyurulari/>).

Başarının değerlendirilmesinde Afyon Kocatepe Üniversitesi Lisansüstü Eğitim-Öğretim ve Sınav Yönetmeliği'nin 26. maddesi dikkate alınmaktadır. Tüm sınavlar 100 puan üzerinden değerlendirilir. Öğrencinin bir dersten başarı notu, dersi veren öğretim üyesi tarafından belirlenir ve harf notu olarak takdir edilir. Bu amaçla bağlı değerlendirme ve mutlak değerlendirme yöntemlerinden istatistiksel ölçütlere göre uygun olan yöntem kullanılır. Başarı notlarının ifade ettikleri başarı dereceleri ve katsayıları yukarıda gösterilmiştir:

Eğitim Programları ve Öğretim doktora programında öğrencilerin başarı değerlendirmesi; ders sayıları ve AKTS'leri, yeterlilik sınavı, tez çalışmalarının yürütülmesi kapsamında tez izleme komitesi (TİK) çalışmaları, tezinin sonuçlanması ve yayın şartı aşamalarında gerçekleştirilmektedir. Bu aşamalarla ilgili iş ve işlemler yine Afyon Kocatepe Üniversitesi Lisansüstü Eğitim-Öğretim ve Sınav Yönetmeliğine göre yürütülmektedir. Buna göre yönetmelik kapsamında başarı değerlendirilmesi şu şekildedir:

Ders Sayıları ve AKTS'leri

“Doktora programı, tezli yüksek lisans derecesi ile kabul edilmiş öğrenciler için en az sekiz ders ve 24 kredi ile uzmanlık alan dersi, seminer, tez hazırlık çalışması ve tez çalışması olmak üzere toplam en az 240 AKTS kredisinden ve yeterlik sınavından oluşacak şekilde düzenlenir. Seminer, uzmanlık alan, tez hazırlık çalışması ve tez çalışması dersleri kredisiz

olup başarılı veya başarısız olarak değerlendirilir. Derslerini ve seminerini başarıyla tamamlayan öğrenci doktora yeterlik aşamasına geçebilir.

Diğer yükseköğretim kurumlarında yürütülmekte olan doktora programlarından, danışmanın önerisi ile EABD başkanlığının görüşü ve EYK'nın onayı ile öğrenciler en fazla iki ders alabilirler. Kapatılan ya da öğretim elemanı koşulunu sağlayamayan lisansüstü programlarda bu koşul aranmaz.

Danışmanın önerisi, EABD başkanlığının görüşü ve EYK'nın onayı ile lisans/yüksek lisans dersleri alınabilir. Ancak bu dersler ders yüküne ve doktora kredisine sayılmaz.

Doktora programlarını tamamlama süresi, bilimsel hazırlıkta geçen süre hariç öğrencinin kayıt olduğu programa ilişkin derslerin verildiği dönemden başlamak üzere, her dönem için kayıt yaptırıp yaptırmadığına bakılmaksızın sekiz yarıyıl olup, azami tamamlama süresi ise on iki yarıyıldır. Doktora programı için gerekli kredili dersleri ve seminer dersini başarıyla tamamlamanın azami süresi ise dört yarıyıldır.

Doktora programında, öğrencinin başarılı sayılabilmesi için, aldığı tüm derslerden CB veya bunun üzerinde bir not alması ve seminer, uzmanlık alan, tez hazırlık çalışması ve tez çalışması derslerinden YT (yeterli) notu alması gerekir.

Doktora yeterlik sınavlarında başarılı olan öğrenciler, kayıt yaptırarak tez önerisi kabul edildikten sonra en az üç yarıyıl süre kullanmaları, üç kez TİK'e girmeleri ve doktora kayıt tarihinden sonra olmak üzere, AHCI, SCI, SCI-EXPANDED, SSCI veri tabanları/endeksleri tarafından taranan dergilerden birinde tez konuları veya alanları ile ilgili; danışmanın da ortak yazar olarak yer aldığı en az bir makalesinin yayımlanması veya yayıma kabul edilmesi (DOI numarası alınması) koşulu ile yedinci yarıyılın; bütünlük doktora programında ise dokuzuncu yarıyılın sonunda tez savunma sınavına girebilirler. Bu durumdaki öğrenci, tez savunması için istenen belgelerle birlikte erken mezuniyet için yayın şartına ilişkin EYK tarafından belirlenen kanıtlayıcı belgeleri de Enstitüye sunmakla yükümlüdür. Öğrencinin tez savunmasında başarılı olması halinde, söz konusu makale EYK kararı ile öğrencinin sekizinci yarıyıldaki alacağı uzmanlık alan dersi ve tez çalışması derslerinin yerine sayılır.

Yeterlilik Sınavı

Doktora yeterlik sınavının amacı, öğrencinin temel konular ve kavramlar ile doktora çalışmasıyla ilgili bilimsel araştırma derinliğine sahip olup olmadığının ölçülmesidir.

Bir öğrenci bir yılda en fazla iki kez yeterlik sınavına girebilir. Ancak ikinci kez yeterlik sınavına girecek öğrencinin ilk yeterlik sınav tarihinden itibaren en az 6 ay süre geçmiş olması zorunludur.

Bu Yönetmeliğin 46 ncı ve 47 nci maddelerinde belirtilen koşulları sağlayıp yeterlik sınavına girmek isteyen öğrenci, bu isteğini sınav tarihinden en az 15 gün önce yazılı olarak ilgili EABD başkanlığına bildirir. EABD başkanlığı öğrencinin söz konusu talebini EYK onayına sunmak üzere üst yazı ekinde enstitüye bildirir. EYK tarafından onaylanan tarihler enstitü internet sayfasında ilan edilir. Öngörülen süreler dışında, Senato tarafından belirlenen haklı ve geçerli mazeretler kapsamına girmeyen başvurular değerlendirmeye alınmaz.

Doktora programına yüksek lisans derecesi ile kabul edilen öğrenci en geç beşinci yarıyılın, lisans derecesi ile kabul edilen öğrenci ise en geç yedinci yarıyılın sonuna kadar yeterlik sınavına girmek zorundadır.

Doktora yeterlik sınavı, her anabilim dalı için EABD kurulunun görüşüne istinaden EABD başkanlığınca önerilen ve EYK tarafından onaylanan ve 3 yıl süreyle görev yapan beş kişilik doktora yeterlik komitesi tarafından düzenlenir ve yürütülür. Komite farklı alanlardaki sınavları hazırlamak, uygulamak ve değerlendirmek amacıyla her bir öğrenci için en az ikisi Üniversite dışından olmak üzere, danışmanı dâhil beş asıl, biri Üniversite dışından olmak üzere iki yedek öğretim üyesinden doktora yeterlik sınav jürilerini oluşturur. Yeterlik

sınavının sözlü bölümleri öğretim elemanları, lisansüstü öğrenciler, alanın uzmanlarından oluşan dinleyicilerin katılımına açık olarak yapılır.

Doktora yeterlik sınavı, yazılı ve sözlü olarak iki bölüm halinde yapılır. Doktora yeterlik sınavı başarı değerlendirmesi her sınav için kendi içinde ayrı ayrı yapılır ve yazılı sınavı başaramayan öğrenci sözlü sınava alınmaz. Her bir sınav türünün başarı notu 70 puan ve üzeridir. Bu doğrultuda öğrencinin yazılı ve sözlü sınavlardaki nihai başarı durumu değerlendirilirken, her bir jüri üyesinin 100 tam puan üzerinden verdiği notlar, ayrı ayrı dikkate alınarak, öğrencinin başarılı veya başarısız olduğuna salt çoğunlukla karar verilir. Yeterlik sınavına giren öğrencinin yeterlik sınavı sonucu, bir tutanak aracılığı ile EABD başkanlığına bildirilir. EABD başkanlığı, sonucu yeterlik sınavını izleyen 3 gün içinde enstitüye yazılı olarak bildirir. Doktora yeterlik sınavının yazılı ve/veya sözlü sınavında başarısız olan öğrenci bir sonraki yeterlik sınavı döneminde hangi sınav türünden/türlerinden başarısız olmuşsa tekrar sınava alınır. Yeterlik sınav jürisi, yeterlik sınavını başaran bir öğrencinin, ders yükünü tamamlamış olsa bile, toplam kredi miktarının üçte birini geçmemek koşuluyla fazladan ders/dersler almasını isteyebilir. Öğrenci, ilgili EYK kararıyla belirlenecek dersleri mezuniyete kadar başarmak zorundadır. Zorunlu nedenlerle jüriye katılamayacak üyeler, gerekçelerini yeterlik sınavından önce EABD başkanlığı aracılığı ile enstitüye yazılı olarak bildirir.

Tez İzleme Komitesi (TİK) Çalışmaları

Yeterlik sınavında başarılı bulunan öğrenci için, EABD kurulunun görüşüne istinaden EABD başkanlığının önerisi üzerine EYK'nın onayı ile 1 ay içinde TİK oluşturulur.

TİK, üç öğretim üyesinden oluşur. Komitede tez danışmanı ve en az biri ilgili EABD dışından veya başka bir Üniversiteden olmak üzere toplam üç üye yer alır. Varsa ikinci tez danışmanı da komite toplantılarına katılır, ancak TİK üyesi olamaz.

Doktora yeterlik sınavını başarı ile tamamlayan öğrenci, en erken üç ay, en geç 6 ay içinde, yapacağı araştırmanın amacını, yöntemini ve çalışma planını kapsayan tez önerisini TİK önünde öğretim elemanları, lisansüstü öğrenciler ve alanın uzmanlarından oluşan dinleyicilerin katılımına açık şekilde sözlü olarak savunur. Öğrenci, tez önerisi ile ilgili yazılı bir raporu sözlü savunmadan en geç 15 gün önce komite üyelerine ulaştırır. Geçerli bir mazereti olmaksızın tez önerisi savunmasına belirtilen sürede girmeyen öğrenci başarısız sayılır. Duruma ilişkin TİK tarafından hazırlanan tutanak EABD başkanlığınca en geç 3 gün içinde enstitüye bildirilir.

TİK, öğrencinin sunduğu tez önerisi ile ilgili kabul, ret veya düzeltme kararını salt çoğunlukla verir. Bu karar EABD başkanlığınca tez önerisi savunmasını izleyen 3 gün içinde enstitüye tutanakla bildirilir. Düzeltme için 1 ay süre verilir. Bu süre sonunda kabul veya ret yönünde salt çoğunlukla verilen karar EABD başkanlığınca tez önerisi savunmasını izleyen 3 gün içinde enstitüye tutanakla bildirilir.

Tez önerisi savunmasına giren ve önerisi reddedilen öğrenci, yeni bir tez konusu seçme hakkına sahiptir. Böyle bir durumda kendisine yeni bir danışman ve TİK atanabilir. Programa aynı danışmanla devam etmek isteyen öğrenci yeni bir tez konusu önermek koşuluyla 3 ay içinde, danışmanı ve tez konusu değişen bir öğrenci ise 6 ay içinde tekrar tez önerisi savunmasına alınır.

Tez önerisi kabul edilen öğrenci için TİK, Ocak-Haziran ve Temmuz-Aralık ayları arasında birer defa olmak üzere yılda en az iki kez toplanır. Öğrenci toplantı tarihinden en geç 30 gün önce komite üyelerine yazılı bir rapor sunar. Bu raporda o ana kadar yapılan çalışmaların özeti ve bir sonraki dönemde yapılacak çalışma planı belirtilir. Öğrencinin tez çalışması komite tarafından YT (yeterli) veya YZ (yetersiz) olarak belirlenir ve hazırlanan bir tutanakla EABD başkanlığınca en geç 3 gün içinde enstitüye bildirilir.

Öğrencinin tez savunmasına girebilmesi için dördüncü fıkrada belirtilen zaman dilimlerinde TİK'e girmesi ve en az üç TİK raporunun başarılı olması gerekir. TİK'e ilişkin Tez İzleme Komitesi Formu ekindeki belgelerle EABD başkanlığı üst yazısı aracılığı ile enstitüye gönderilir. Tez önerisi savunma sürecinde yapılan TİK toplantıları, öğrencinin mezuniyet şartında aranan TİK toplantısı sayısına dâhil edilmez.

Tez çalışmalarının yürütülmesi

Doktora programındaki bir öğrenci, tezini Senato tarafından belirlenen mevcut tez yazım kurallarına uygun bir biçimde yazmak ve jüri önünde sözlü olarak savunmak zorundadır. Doktora tezleri savunmaya alınmadan önce öğrenci, tezin istenen sayıda nüshasını tez danışmanına teslim eder. Danışman, yazım kurallarına uygunluğu yönünden yazılı olarak belirttiği görüşü ile tezin nüshalarını ve dijital kopyasını tez jüri atama formu ile birlikte EABD başkanlığı aracılığıyla talep ettiği tez savunma tarihinden en geç 30 gün önce enstitüye ulaştırır. Enstitü söz konusu teze ilişkin intihal yazılım programı raporunu jüri üyelerine bildirir. Rapordaki verilerde gerçek bir intihalin tespiti halinde gerekçesi ile birlikte karar verilmek üzere EYK'ye gönderilir. Talep edilen sınav tarihi dikkate alınarak, EYK tarafından onaylanıp kesinleşen sınav tarihi, danışmana ve diğer jüri üyelerine bildirilir. Sınav tarihi kesinleştikten sonra ilgili EABD başkanlığı ve enstitü tarafından internet sayfaları ya da ilan panoları aracılığıyla sınav yeri ve tarihi ilan edilir. Tez jürisi, EYK tarafından atandığı tarihten itibaren en erken 10 gün, en geç 30 gün içinde toplanarak savunma sınavını gerçekleştirir.

Doktora tez jürisi, tez danışmanı ve EABD kurulunun görüşü, EABD başkanlığının önerisi ve EYK'nın onayı ile görevlendirilir. Jüri, danışman dâhil üçü öğrencinin tez izleme komitesinden olmak üzere beş öğretim üyesinden oluşur. Jüri üyelerinin az ikisi Üniversite dışından olmak zorundadır. Üniversite dışından görevlendirilecek jüri üyeleri için birer tane de yedek jüri üyesi belirlenir. İkinci tez danışmanı oy hakkı olmaksızın jüride yer alabilir. Önerilen jüri üyelerinin uzmanlık alanları ile öğrencinin tez konusunun ilgili olması gerekir.

Doktora tez jürisi, EYK tarafından onaylanan tarihte toplanarak savunma sınavını gerçekleştirir. Zorunlu nedenlerle jüriye katılamayacak üyeler, gerekçelerini savunma sınavından önce EABD başkanlığı aracılığıyla enstitüye bildirir. Gerekçesiz bir şekilde tez savunma sınavına katılmayan veya mazeretleri EYK tarafından uygun bulunmayan jüri üyesi öğretim üyelerine EYK kararı ile 1 yıl süre ile yeni öğrenci danışmanlığı verilmez.

Tez savunma sınavı, tez çalışmasının sunulması ve bunu izleyen soru-cevap bölümünden oluşur. Tezin sunum kısımları öğretim elemanları, lisansüstü öğrenciler, alanın uzmanlarından oluşan dinleyicilerin katılımına açık olarak yapılır.

Tez savunma sınavının tamamlanmasından sonra jüri, dinleyicilere kapalı olarak, tez hakkında salt çoğunlukla kabul, ret veya düzeltme kararı verir. Bu karar EABD başkanlığınca tez savunma sınavını izleyen 3 gün içinde enstitüye tutanakla bildirilir. Tezi kabul edilen öğrenciler başarılı olarak değerlendirilir.

Tezi hakkında düzeltme kararı verilen öğrenci altı aylık süreyi aşmayacak başka bir tarihte aynı jüri önünde tezini yeniden savunur. Bu kapsamdaki öğrenciler en geç 6 ay içinde gerekli düzeltmeleri yapar ve tezini belirlenecek yeni tez savunma sınav tarihinden en geç 20 gün önce jüri üyelerine ulaştırır. Bu durumdaki öğrenci, tezine ilişkin danışmanın, yazım kurallarına uygunluğu yönünden yazılı olarak belirttiği görüşü, talep edilen sınav tarihi ile tezin nüshalarını ve dijital kopyasını ve intihal yazılım programı raporunu EABD başkanlığı aracılığıyla talep edilen savunma tarihinden en az 10 gün önce enstitüye teslim eder.

Tezi hakkında düzeltme kararı verilen ve en geç 6 ay içinde aynı jüri önünde tezini yeniden savunmayan öğrencinin tezi reddedilmiş sayılır. Jürinin duruma ilişkin olarak hazırlayacağı tutanak EABD başkanlığınca 3 gün içinde enstitüye teslim edilir.

Yayın Şartı

Doktora öğrencilerinin tez savunmasına girebilmesi için, doktora kayıt tarihinden sonra olmak üzere, doktora tez konusu ya da alanı ile ilgili olmak koşuluyla danışmanın da ortak yazar olarak yer aldığı, en az bir makalesinin Web of Science (WOS) veya Scopus veri tabanları/endeksleri tarafından taranan hakemli dergilerden birinde ya da en az iki makalesinin ERIC veya TR Dizin (ULAKBİM) tarafından taranan hakemli dergilerden birinde yayımlanması veya yayıma kabul edilmesi (DOI numarası alınması) ya da bir makalesinin ERIC veya TR Dizin (ULAKBİM) tarafından taranan hakemli dergilerden birinde yayımlanmasına veya yayıma kabul edilmesine ilave olarak katıldığı ulusal/uluslararası sempozyum veya kongrelerde en az bir bildirisinin tam metin olarak basılı veya dijital ortamda yayımlanması şartı aranır. Öğrenci tez savunması için istenen belgelerle birlikte yayın şartına ilişkin EYK tarafından belirlenen kanıtlayıcı belgeleri de Enstitüye sunmakla yükümlüdür.

1.5. Kanıtlar:

1- Afyon Kocatepe Üniversitesi Lisansüstü Eğitim-Öğretim Ve Sınav Yönetmeliği:

<https://www.mevzuat.gov.tr/mevzuat?MevzuatNo=40346&MevzuatTur=8&MevzuatTertip=52-2->

2- Afyon Kocatepe Üniversitesi Bologna Bilgi Paketi Sayfası:

<https://obs.aku.edu.tr/oibs/bologna/>

3- AKÜ SBE Web sayfası: (<https://sosbil.aku.edu.tr/category/sinav-duyurulari/>)

1.6- Mezuniyet Koşulları: Öğrencilerin mezuniyetlerine karar verebilmek için, programın gerektirdiği tüm koşulların yerine getirildiğini belirleyecek güvenilir yöntemler geliştirilmiş ve uygulanıyor olmalıdır.

Programdaki öğrenci ve mezun sayılarının yıllara göre değişimini gösteren Tablo 1.11'i doldurunuz.

Öğrencilerin mezuniyetlerine karar verme ve programın gerektirdiği tüm koşulları yerine getirdiklerini belirleme süreci, Afyon Kocatepe Üniversitesi Lisansüstü Eğitim-Öğretim ve Sınav Yönetmeliği'nin 51. maddesi ile tanımlanmıştır.

(<https://www.mevzuat.gov.tr/mevzuat?MevzuatNo=40346&MevzuatTur=8&MevzuatTertip=5>).

Buna göre;

Doktora programındaki bir öğrenci, tezini Senato tarafından belirlenen mevcut tez yazım kurallarına uygun bir biçimde yazmak ve jüri önünde sözlü olarak savunmak zorundadır. Doktora tezleri savunmaya alınmadan önce öğrenci, tezin istenen sayıda nüshasını tez danışmanına teslim eder. Danışman, yazım kurallarına uygunluğu yönünden yazılı olarak belirttiği görüşü ile tezin nüshalarını ve dijital kopyasını tez jüri atama formu ile birlikte EABD başkanlığı aracılığıyla talep ettiği tez savunma tarihinden en geç 30 gün önce enstitüye ulaştırır. Enstitü söz konusu teze ilişkin intihal yazılım programı raporunu jüri üyelerine bildirir. Rapordaki verilerde gerçek bir intihalin tespiti halinde gerekçesi ile birlikte karar verilmek üzere EYK'ye gönderilir. Talep edilen sınav tarihi dikkate alınarak, EYK tarafından onaylanıp kesinleşen sınav tarihi, danışmana ve diğer jüri üyelerine bildirilir. Sınav tarihi

kesinleştikten sonra ilgili EABD başkanlığı ve enstitü tarafından internet sayfaları ya da ilan panoları aracılığıyla sınav yeri ve tarihi ilan edilir. Tez jürisi, EYK tarafından atandığı tarihten itibaren en erken 10 gün, en geç 30 gün içinde toplanarak savunma sınavını gerçekleştirir. Söz konusu sınavın elektronik ortamda çevrimiçi olarak gerçekleştirilecek olması durumunda 67 nci madde hükümleri uygulanır.

Doktora tez jürisi, tez danışmanı ve EABD kurulunun görüşü, EABD başkanlığının önerisi ve EYK'nın onayı ile görevlendirilir. Jüri, danışman dâhil üçü öğrencinin tez izleme komitesinden olmak üzere beş öğretim üyesinden oluşur. Jüri üyelerinin az ikisi Üniversite dışından olmak zorundadır. Üniversite dışından görevlendirilecek jüri üyeleri için birer tane de yedek jüri üyesi belirlenir. İkinci tez danışmanı oy hakkı olmaksızın jüride yer alabilir. Önerilen jüri üyelerinin uzmanlık alanları ile öğrencinin tez konusunun ilgili olması gerekir.

Doktora tez jürisi, EYK tarafından onaylanan tarihte toplanarak savunma sınavını gerçekleştirir. Zorunlu nedenlerle jüriye katılamayacak üyeler, gerekçelerini savunma sınavından önce EABD başkanlığı aracılığıyla enstitüye bildirir. Gereksiz bir şekilde tez savunma sınavına katılmayan veya mazeretleri EYK tarafından uygun bulunmayan jüri üyesi öğretim üyelerine EYK kararı ile 1 yıl süre ile yeni öğrenci danışmanlığı verilmez.

Tez savunma sınavı, tez çalışmasının sunulması ve bunu izleyen soru-cevap bölümünden oluşur. Tezin sunum kısımları öğretim elemanları, lisansüstü öğrenciler, alanın uzmanlarından oluşan dinleyicilerin katılımına açık olarak yapılır.

Tez savunma sınavının tamamlanmasından sonra jüri, dinleyicilere kapalı olarak, tez hakkında salt çoğunlukla kabul, ret veya düzeltme kararı verir. Bu karar EABD başkanlığınca tez savunma sınavını izleyen 3 gün içinde enstitüye tutanakla bildirilir. Tezi kabul edilen öğrenciler başarılı olarak değerlendirilir.

Tezi hakkında düzeltme kararı verilen öğrenci altı aylık süreyi aşmayacak başka bir tarihte aynı jüri önünde tezini yeniden savunur. Bu kapsamdaki öğrenciler en geç 6 ay içinde gerekli düzeltmeleri yapar ve tezini belirlenecek yeni tez savunma sınav tarihinden en geç 20 gün önce jüri üyelerine ulaştırır. Bu durumdaki öğrenci, tezine ilişkin danışmanın, yazım kurallarına uygunluğu yönünden yazılı olarak belirttiği görüşü, talep edilen sınav tarihi ile tezin nüshalarını ve dijital kopyasını ve intihal yazılım programı raporunu EABD başkanlığı aracılığıyla talep edilen savunma tarihinden en az 10 gün önce enstitüye teslim eder.

Tezi hakkında düzeltme kararı verilen ve en geç 6 ay içinde aynı jüri önünde tezini yeniden savunmayan öğrencinin tezi reddedilmiş sayılır. Jürinin duruma ilişkin olarak hazırlayacağı tutanak EABD başkanlığınca 3 gün içinde enstitüye teslim edilir.

Öğrenci bu koşulları yerine getirinceye kadar mezuniyet işlemlerine başlanmaz, öğrencilik haklarından yararlanamaz. **Eğitim Programları ve Öğretim doktora programında öğrenci sayıları ve mezun sayıları Tablo 11'de verilmiştir.**

Tablo 1.11 Öğrenci ve Mezun Sayıları

Akademik Yıl ¹	Öğrenci Sayıları			Mezun Sayıları		
	Tezsiz Yüksek Lisans	Tezli Yüksek Lisans	Doktora/Sanatta Yeterlik	Tezsiz Yüksek Lisans	Tezli Yüksek Lisans	Doktora/Sanatta Yeterlik
2023-2024	99	19	5	66	15	4
2022-2023	100	22 (36 öğrenci de af ile)	11 (7 öğrenci de af ile)	75	7	5
2021-2022	70	26	-	34	4	2
2020-2021	40	29	- (2 özel öğrenci)	11	8	2
2019-2020	19	19	5	16	13	1

¹İçinde bulunulan yıl dahil, son beş yıl için veriniz.

Öğrencilerin mezuniyetlerine nasıl karar verildiğini ve programın gerektirdiği tüm koşulların yerine getirildiğinin nasıl belirlendiğini özetleyiniz.

Eğitim Programları ve Öğretim doktora programında öğrencilerin mezuniyetlerine Afyon Kocatepe Üniversitesi Lisansüstü Eğitim-Öğretim ve Sınav Yönetmeliğine göre karar verilmektedir(<https://www.mevzuat.gov.tr/mevzuat?MevzuatNo=40346&MevzuatTur=8&MevzuatTertip=52-2->). Bu doktora öğrencisi şu koşulları sağlamak durumundadır;

Doktora programı, tezli yüksek lisans derecesi ile kabul edilmiş öğrenciler için en az sekiz ders ve 24 kredi ile uzmanlık alan dersi, seminer, tez hazırlık çalışması ve tez çalışması olmak üzere toplam en az 240 AKTS kredisinden ve yeterlik sınavından oluşacak şekilde düzenlenir. Seminer, uzmanlık alan, tez hazırlık çalışması ve tez çalışması dersleri kredisiz olup başarılı veya başarısız olarak değerlendirilir. Derslerini ve seminerini başarıyla tamamlayan öğrenci doktora yeterlik aşamasına geçebilir. Doktora programlarını tamamlama süresi, bilimsel hazırlıkta geçen süre hariç öğrencinin kaydolduğu programa ilişkin derslerin verildiği dönemden başlamak üzere, her dönem için kayıt yaptıırıp yaptırmadığına bakılmaksızın sekiz yarıyıl olup, azami tamamlama süresi ise 12 yarıyıldır. Doktora programı için gerekli kredili dersleri ve seminer dersini başarıyla tamamlamanın azami süresi ise dört yarıyıldır. Doktora programında, öğrencinin başarılı sayılabilmesi için, aldığı tüm derslerden CB veya bunun üzerinde bir not alması ve seminer, uzmanlık alan, tez hazırlık çalışması ve tez çalışması derslerinden YT (yeterli) notu alması gerekir.

Ders dönemini başarı ile tamamlayan öğrenci doktora yeterlik sınavına girmeye hak kazanır. Doktora programına yüksek lisans derecesi ile kabul edilen öğrenci en geç beşinci yarıyılın, lisans derecesi ile kabul edilen öğrenci ise en geç yedinci yarıyılın sonuna kadar yeterlik sınavına girmek zorundadır. Söz konusu sınava girme koşul ve sınav sürecine, başarı şartına vb. gibi durumlara ilişkin tüm hususlar Afyon Kocatepe Üniversitesi Lisansüstü Eğitim ve Öğretim Yönetmeliğinin ilgili maddelerinde yer almaktadır. Yeterlik sınavında başarılı bulunan, tez önerisini ve tezini Afyon Kocatepe Üniversitesi Lisansüstü Eğitim ve Öğretim Yönetmeliğinin ilgili maddeleri kapsamında belirtilen şartları yerine getirerek savunan ve başarılı olan öğrenci mezuniyete hak kazanmış olur. Yalnız öğrencinin tez savunmasına girebilmesi için Yönetmelikte belirtilen yayın şartını yerine getirmesi gerekmektedir. Buna ek olarak eğer öğrenci 8 yarıyıldan önce mezun olmak isterse (en az 3 TİK'e girmiş olmak koşulu ile 7. yarıyıl sonunda) yine ilgili Yönetmelikte belirtilen erken mezuniyete ilişkin yayın şartını yerine getirmesi gerekmektedir. Bu durumdaki öğrenci eğer tez savunmasından başarılı olmuşsa, yayımlanan söz konusu bu makale ile EYK kararı ile öğrencinin sekizinci yarıyıldan itibaren alacağı uzmanlık alan dersi ve tez çalışması derslerinin yerine sayılır. Böylelikle öğrencinin mezun olabilmesi için gerekli olan 240 AKTS tamamlanmış olur.

Tez savunma sınavında başarılı olmak ve diğer koşulları da sağlamak kaydıyla, doktora tezinin dijital kopyası ve en az üç adet ciltlenmiş nüshası ile YÖK Ulusal Tez Merkezince gerekli görülen diğer belgeleri tez sınavına giriş tarihinden itibaren bir ay içinde enstitüye teslim eden ve tezi EYK tarafından onaylanan öğrenciye doktora diploması verilir. EYK başvuru halinde teslim süresini en fazla bir ay daha uzatabilir. Öğrenci bu koşulları yerine getirinceye kadar mezuniyet işlemlerine başlanmaz, öğrencilik haklarından yararlanamaz.

Bu koşulları sağlayan öğrenciler mezun olma hakkını kazanmış olur.

1.6. Kanıtlar:

1- Tablo 11 Öğrenci ve Mezun Sayıları

2- Afyon Kocatepe Üniversitesi Lisansüstü Eğitim-Öğretim ve Sınav Yönetmeliği:

<https://www.mevzuat.gov.tr/mevzuat?MevzuatNo=40346&MevzuatTur=8&MevzuatTertip=52-2->

2-PROGRAM EĞİTİM AMAÇLARI

2.1-Değerlendirilecek her program için program eğitim amaçları tanımlanmış olmalıdır.

Bu programın amacı, bilimsel yöntem ve etik ilkeleri ön planda tutarak yaptığı çalışmalarla/yayınlarla eğitim programları ve öğretim alanına özgün katkılar getirebilecek araştırmacılar yetiştirmektir.

2.2-Bu amaçlar; programın mezunlarının yakın bir gelecekte erişmeleri istenen kariyer hedeflerini ve mesleki beklentileri tanımına uymalıdır.

Eğitim Programları ve Öğretim doktora programının eğitim amaçları Tablo 12’de sunulmuştur. Program eğitim amaçları, <https://obs.aku.edu.tr/oibs/bologna/> ve <https://sosbil.aku.edu.tr/program-tanitimleri/> adreslerinde yayımlanmaktadır. Mevcut eğitim amaçları, Tablo 12’deki gibi güncellenmiştir.

2.2. Kanıtlar:

1-Tablo 12 Program Eğitim Amaçları

Tablo 12 Program Eğitim Amaçları

No	Program Eğitim Amaçları
PEA1	Yüksek lisans programı ile kazanılan kuramsal bilgilerin genişletilerek uygulamaya dönük kapsamlı araştırmalar yapılabilmesi için bireylere gerekli bilgi, beceri, yöntem ve bakış açısını sağlamak.
PEA2	Program geliştirme alanında bilgisini derinleştirmek isteyen bireylere araştırma temelli bir eğitim-öğretim sunarak hem bireylerin araştırma becerilerini geliştirmek hem de alanın gelişimine katkı sağlamak.
PEA3	Başta Millî Eğitim Bakanlığı olmak üzere, kamu kurumları, sivil toplum kuruluşları ile özel kurum ve kuruluşların eğitimle ilgili birimlerinde görev yapmak üzere program geliştirme uzmanları ve eğitim fakültelerine bilim insanları yetiştirmek

2.3-Kurumun, fakültenin ve bölümün öz görevleriyle uyumlu olmalıdır.

Program eğitim amaçlarının belirlenmesi sürecinde Afyon Kocatepe Üniversitesi’nin misyon ve vizyonu, Sosyal Bilimler Enstitüsü’nün misyon ve vizyonu dikkate alınmış ve her bir program eğitim amacının anabilim dalının misyon ve vizyonu ile ilişkilendirilmesi hedeflenmiştir. Söz konusu ilişkiler Tablo 13’te sunulmuştur.

2.3. Kanıtlar:

1- Program Eğitim Amaçlarının Kurum, Enstitü, Ana Bilim Dalı Vizyon ve Misyonu ile Uyumu

Tablo 13 Program Eğitim Amaçlarının Kurum, Enstitü, Ana Bilim Dalı Vizyon ve Misyonu ile Uyumu

		Yüksek lisans programı ile kazanılan kuramsal bilgilerin genişletilerek uygulamaya dönük kapsamlı araştırmalar yapılabilmesi için bireylere gerekli bilgi, beceri, yöntem ve bakış açısını sağlamaktır.	Program geliştirme alanında bilgisini derinleştirmek isteyen bireylere araştırma temelli bir eğitim-öğretim sunarak hem bireylerin araştırma becerilerini geliştirmek hem de alanın gelişimine katkı sağlamak.	Başta Millî Eğitim Bakanlığı olmak üzere, kamu kurumları, sivil toplum kuruluşları ile özel kurum ve kuruluşların eğitimle ilgili birimlerinde görev yapmak üzere program geliştirme uzmanları ve eğitim fakültelerine bilim insanları yetiştirmek
		PEA1	PEA2	PEA3
AKÜ	Misyon: Evrensel düzeyde bilimsel bilgi üretmek, mesleki açıdan çağdaşlarıyla rekabet edebilen, nitelikli bireyler yetiştirmek ve bölgesel kalkınmaya katkı sağlamaktır.	✓	✓	✓
	Vizyon: Bilimsel araştırma ve eğitim faaliyetlerinde kaliteyi sürekli artırarak bölgesel kalkınmaya katkı sunan, yenilikçi projelerle ulusal düzeyde girişimci üniversiteler arasında yer almak ve uzun vadede uluslararası tanınır bir üniversite haline gelmektir.	✓	✓	✓
SBE	Misyon: Sosyal bilimler alanında, bilimsel bilgi üretmek ve topluma sunmak; etik ve insani değerlere sahip, alanındaki gelişmelere hâkim, eleştirel düşünebilme yeteneği olan bireyler yetiştirmek; ulusal ve uluslararası düzeyde kendi alanında ülkemizin rekabet gücünü arttırıcı, toplum refahını geliştirici bilimsel araştırma faaliyetlerinde bulunmaktadır.	✓	✓	✓
	Vizyon: Ulusal ve uluslararası tanınırlığa sahip, yüksek katma değerde bilimsel bilgi üreten, ülkenin ve bölgenin ekonomik, sosyal ve kültürel gelişimine yön vererek rekabet gücünü arttıracak bilimsel araştırmaları destekleyen; yeni bilimsel ve teknolojik gelişmeleri ve piyasanın ekonomik gereklerini iyi bilen; evrensel düzeyde alanındaki uygulamalara hâkim araştırmacılar, öğretim elemanları ve iş dünyasına da yönetici yetiştiren; yerel, ulusal ve uluslararası ölçekte sosyal bilimler alanına giren plan, politika ve gelişmelerde söz sahibi olan insan kaynağı yetiştiren bir kurum olmaktır.	✓	✓	✓
EPÖ ABD	Misyon: Eğitim programları ve öğretim alanında evrensel düzeyde bilgi üretebilen, bilgiyi yorumlayabilen, alanla ilgili gelişmeler doğrultusunda sorunlara bilimsel yöntemlerle çözüm üretmek toplumsal katkı düzeyi yüksek bilim uzmanları yetiştirmek.	✓	✓	✓
	Vizyon: Eğitim programları ve öğretim alanında etik ilkeler ve bilimsel bilgi temeli doğrultusunda özgün araştırmalar gerçekleştirebilecek düzeyde bilim uzmanları yetiştirerek, bilimsel araştırma ve eğitim faaliyetlerinde kaliteyi sürekli artırarak, ulusal ve uluslararası bilinirliği yüksek bir program olmak.	✓	✓	✓

2.4-Programın çeşitli iç ve dış paydaşlarını sürece dahil ederek belirlenmelidir.

Eğitim Programları ve Öğretim doktora programının iç paydaşları; programa kayıtlı öğrenciler, anabilim dalının öğretim üyeleri, Sosyal Bilimler Enstitüsü Müdürlüğü ve idari birimleri (Enstitü Sekreterliği, Öğrenci İşleri, Tahakkuk ve Ayniyat) ile Afyon Kocatepe Üniversitesi Rektörlüğü'dür.

Programın dış paydaşları ise yasal kuruluşlar (Yükseköğretim Kurulu, Ölçme, Seçme ve Yerleştirme Merkezi Başkanlığı, Milli Eğitim Bakanlığı vb.), mezunlar, dernekler (Eğitim Programları ve Öğretim Derneği), diğer üniversitelerde Eğitim Programları ve Öğretim tezli yüksek lisans programını yürüten anabilim dalının öğretim üyeleri, program geliştirme uzmanları ve öğretmenlerdir. Dış paydaşlara ilişkin liste Tablo 14'te sunulmuştur.

2.4. Kanıtlar:

1- Tablo 14 Dış Paydaşlar

Tablo 14 Dış Paydaşlar

EĞİTİM PROGRAMLARI VE ÖĞRETİM DOKTORA PROGRAMI DIŞ PAYDAŞ LİSTESİ	
Ad-Soyad*	Çalıştığı Kurum
Prof. Dr. Aytunga OĞUZ	Dumlupınar Üniversitesi Eğitim Fakültesi Eğitim Bilimleri Bölümü Eğitim Programları ve Öğretim ABD
Prof. Dr. Kerim GÜNDOĞDU	Adnan Menderes Üniversitesi Eğitim Fakültesi Eğitim Bilimleri Bölümü Eğitim Programları ve Öğretim ABD
Dr. Öğr. Üyesi Serkan BOYRAZ	Aksaray Üniversitesi Eğitim Fakültesi Eğitim Bilimleri Bölümü Eğitim Programları ve Öğretim ABD
Sümeyye Mercan TUNÇER	Afyonkarahisar Selçuklu İlkokulu Rehber Öğretmen
Yusuf AKGÜN	Afyonkarahisar Mehmet Akif Ersoy İlkokulu Müdürü
Ferat PARK	Afyonkarahisar Çobanlar Kocaöz Ortaokulu Rehber Öğretmen

2.5-Kolayca erişilebilecek şekilde yayımlanmış olmalıdır.

Eğitim Programları ve Öğretim doktora programına ilişkin bilgiler <https://obs.aku.edu.tr/oibs/bologna/> ve <https://sosbil.aku.edu.tr/program-tanitilari/> adreslerinde yayımlanarak kamuoyuna sunulmuştur.

2.6-Programın i ve dıř paydařlarının gereksinimleri doęrultusunda uygun aralıklarla gncellenmelidir.

i ve dıř paydařlar ile srekli bilgi alıřveriřinde bulunularak ihtiyaları belirlenmekte, belirlenen ihtiyalar anabilim dalı kurul toplantılarında tartıřılarak nceliklendirilmektedir. Program eęitim amaları, anabilim dalı kurul toplantılarında ęretim yeleri tarafından tartıřılarak belirlenmiřtir. Ardından program eęitim amaları, oluřturulan evrimii anket formu ile i ve dıř paydařlar ile paylařılmıř, i ve dıř paydařların program eęitim amalarının uygunluęunu deęerlendirmeleri istenmiřtir. i ve dıř paydařların tamamına yakınının belirlenen program eęitim amalarını uygun bulmuřtur. ilerleyen srete i ve dıř paydařlardan tekrar grř alınarak program eęitim amalarının gncellenmesi ynnde karar alınmıřtır.

3-PROGRAM ÇIKTILARI

Program Çıktıları:	Öğrencilerin programdan mezun oluncaya kadar kazanmaları gereken bilgi, beceri, deneyim ve davranışları tanımlayan ifadelerdir (FEDEK, 2017).
Ölçme:	Bu ölçüte ilişkin ölçme, program çıktılarına erişim düzeylerini saptamak üzere çeşitli yöntemler kullanılarak yürütülen veri ve kanıt tanımlama, toplama ve düzenleme sürecidir (FEDEK, 2017).
Değerlendirme:	Bu ölçüte ilişkin değerlendirme, ölçmeler sonucu elde edilen verilerin ve kanıtların çeşitli yöntemler kullanılarak yorumlanması sürecidir. Değerlendirme süreci, program çıktılarına erişim düzeylerini vermeli, elde edilen sonuçlar programı iyileştirmek üzere alınacak kararlar ve yürütülecek eylemlerde kullanılmalıdır (FEDEK, 2017).

3.1- Program Çıktılarını Belirleme Yöntemi, Program Çıktıları, Program Çıktılarının Program Eğitim Amaçlarıyla Uyumu: Öğrencilerin programdan mezun oluncaya kadar, kazanmaları gereken bilgi, beceri ve yetkinlikleri tanımlayan ifadeler olan program çıktıları, program eğitim amaçlarına ulaşabilmek için gerekli bilgi, beceri ve davranış bileşenlerinin tümünü kapsamlı ve YÖKAK tarafından yetkilendirilen ilgili akreditasyon kuruluşlarının (MÜDEK, TEPDAD, FEDEK, VEDEK, EPDAD, HEPDAK, İLAD-İLEDAK, SABAK, TUADER-TURAK, ECZAKDER ve TPD) değerlendirme çıktıları da içerecek biçimde tanımlanmalıdır. Programlar, eğitim amaçlarıyla tutarlı olmak koşuluyla, kendilerine özgü ek çıktılar tanımlayabilirler.

i) Program çıktıları belirleme ve periyodik olarak gözden geçirme ve güncelleme yöntemini anlatınız.

Eğitim Programları ve Öğretim Doktora Programı çıktıları, 2023 yılı içerisinde TYYÇ yeterliliklerine, Millî Eğitim Bakanlığı amaçları misyon ve vizyonu ölçütleri ve ilgili akreditasyon kuruluşunun çıktıları dikkate alınarak bunlara göre güncellenmiştir. Çıktılar belirlenirken anabilim dalı kurul toplantısında öğretim üyeleri tarafından tartışılarak belirlenmiştir. Daha sonra program çıktılarının uygunluğunun değerlendirilmesine ilişkin çevrimiçi bir anket formu oluşturularak iç ve dış paydaşlar ile paylaşılmıştır. İç ve dış paydaşların tamamına yakını belirlenen program çıktıları uygun bulmuştur.

ii) Program çıktıları sıralayınız. Program çıktıları ilgili akreditasyon kuruluşunun (MÜDEK, TEPDAD, FEDEK, VEDEK, EPDAD, HEPDAK, İLAD-İLEDAK, SABAK, TUADER-TURAK, ECZAKDER ve TPD) tanımına uymalı ve öğrencilerin mezuniyetlerine kadar edinmeleri beklenen bilgi, beceri ve davranışlardan oluşmalıdır.

Program çıktıları 3.1 kanıtlarda yer alan kanıtta yer alan Tablo 3.1' de sunulmuştur.

3.1. Kanıtlar:

1-Tablo 3.1.- Program Çıktıları:

<https://obs.aku.edu.tr/oibs/bologna/index.aspx?lang=tr&curOp=showPac&curUnit=06&urSunit=422427#>

Tablo 3.1 Program Çıktıları

No	Program Çıktısı
PÇ1	Eğitim Programları ve Öğretim yüksek lisans yeterliliklerine dayalı olarak Eğitim Programları ve Öğretim alanındaki güncel ve ileri düzeydeki bilgileri, özgün düşünce ve/veya araştırma ile uzmanlık düzeyinde geliştirir, derinleştirir ve bilime yenilik getirecek özgün tanımlara ulaşır.
PÇ2	Eğitim Programları ve Öğretim alanındaki yeni bilgilere sistematik bir biçimde yaklaşır ve alanıyla ilgili ileri düzeyde araştırma yapar.
PÇ3	Eğitim Programları ve Öğretim alanındaki yeni ve karmaşık fikirlerin eleştirel analizini, sentezini ve değerlendirmesini yapar.
PÇ4	Bilime yenilik getiren yeni bir bilimsel yöntem geliştirir ya da bilinen bir yöntemi farklı bir alana uygular; bu noktada özgün bir araştırmayı tasarlar ve gerçekleştirir.
PÇ5	Bilime yenilik getiren, yeni bir bilimsel yöntem geliştiren ya da bilinen bir yöntemi bir alana uygulayan yayınlanabilir özgün bir çalışmayla Eğitim Programları ve Öğretim alanına ve bilime katkıda bulunur.
PÇ6	Ulusal ve/veya uluslararası hakemli dergilerde Eğitim Programları ve Öğretim alanı ile ilgili bilimsel makale yayınlarak alanındaki bilginin sınırlarını genişletir.
PÇ7	Eğitim Programları ve Öğretim alanındaki çalışmalarını bağımsız veya bir takım üyesi olarak yürütür.
PÇ8	Yaratıcı ve eleştirel düşünür; sorun çözme ve karar verme gibi üst düzey zihinsel süreçleri kullanarak Eğitim Programları ve Öğretim alanı ile ilgili yeni fikir ve yöntemler geliştirir.
PÇ9	Eğitim Programları ve Öğretim alanındaki eğitim ve öğretim etkinliklerinde kolaylaştırıcı/yönlendirici olur.
PÇ10	Eğitim Programları ve Öğretim alanındaki öğretim süreçlerini etkileşimli ve etik zeminde sürdürür.
PÇ11	Eğitim Programları ve Öğretim alanında uzman bir topluluk içinde özgün görüşlerini savunur.
PÇ12	Eğitim Programları ve Öğretim alanındaki ulusal ve uluslararası tüm çalışmalarda kültürel farklılıkları göz önünde bulundurarak iletişim kurar.
PÇ13	Akademik ve profesyonel bağlamda teknolojik, sosyal ve kültürel ilerlemeleri topluma tanıtarak bilgi toplumu olma sürecine katkıda bulunur.
PÇ14	Eğitim Programları ve Öğretim alanı ile ilgili karşılaşılan sorunların çözümünde stratejik karar verme süreçlerini kullanarak ilgili kişi ve kurumlarla işlevsel etkileşim kurar.
PÇ15	Eğitim Programları ve Öğretim alanı ile ilgili toplumsal, bilimsel ve etik konularda çözüm üretir ve bu değerlerin gelişimini ulusal ve uluslararası düzlemde destekler.

iii) Program çıktılarının ilgili akreditasyon kuruluşunun (MÜDEK, TEPDAD, FEDEK, VEDEK, EPDAD, HEPDAK, İLAD-İLEDAK, SABAK, TUADER-TURAK, ECZAKDER ve TPD) çıktılarının tümünü eksiksiz bir şekilde nasıl kapsadığını gösteriniz. Eğer program çıktıları, ilgili akreditasyon kuruluşunun (MÜDEK, TEPDAD, FEDEK, VEDEK, EPDAD, HEPDAK, İLAD-İLEDAK, SABAK, TUADER-TURAK, ECZAKDER ve TPD) çıktılarından farklı bir şekilde tanımlanmışsa, bileşen bazında ayrıntılı bir çapraz ilişki tablosu kullanılmalıdır.

Eğitim Programları ve Öğretim Doktora Programı program çıktıları TYYÇ' ye göre hazırlanmış olup TYÇÇ program yeterlilikleri ile ilişkisi belirlenmiştir. Aralarındaki ilişkiler 3.2 No'lu kanıttaki Tablo 3.2'de belirtildiği üzere ilişkilendirilmiştir.

Tablo 3.2 TYYÇ-Program Yeterlilikleri İlişkisi (<https://obs.aku.edu.tr/oibs/bologna/>)

Temel Alan	Program Yeterlilikleri															Ulusal Yeterlilik	
	1	2	3	4	5	6	7	8	9	10	11	12	13	14	15		
	Eğitim Programları ve Öğretim yüksek lisans yeterliliklerine dayalı olarak Eğitim Programları ve Öğretim alanındaki güncel ve ileri düzeydeki bilgileri, özgün düşünce ve/veya araştırma ile uzmanlık düzeyinde geliştirir, derinleştirir ve bilime yenilik getirecek düzeyde bulgulara ulaşır.	Eğitim Programları ve Öğretim alanındaki yeni bilgilere sistematik bir biçimde yaklaşır ve alanyla ilgili ileri düzeyde araştırma yapar.	Eğitim Programları ve Öğretim alanındaki yeni ve karmaşık fikirlerin eleştirel analizini, sentezini ve değerlendirmesini yapar.	Bilime yenilik getiren yeni bir bilimsel yöntem geliştirir ya da bilinen bir yöntemi farklı bir alana uygular; bu noktada özgün bir araştırmayı tasarlar ve gerçekleştirir.	Bilime yenilik getiren, yeni bir bilimsel yöntem geliştiren ya da bilinen bir yöntemi bir alana uygulayan yayınlanabilir özgün bir çalışmaya Eğitim Programları ve Öğretim alanına ve bilime katkıda bulunur.	Ulusal ve/veya uluslararası hakemli dergilerde Eğitim Programları ve Öğretim alanı ile ilgili bilimsel makale yayınlayarak alanındaki bilginin sınırlarını genişletir.	Eğitim Programları ve Öğretim alanındaki çalışmalarını bağımsız veya bir takım üyesi olarak yürütür.	Yaratıcı ve eleştirel düşünür; sorun çözüme ve karar verme gibi üst düzey zihinsel süreçleri kullanarak Eğitim Programları ve Öğretim alanı ile ilgili yeni fikir ve yöntemler geliştirir.	Eğitim Programları ve Öğretim alanındaki eğitim ve öğretim etkinliklerinde kolaylaştırıcı/yönlendirici olur.	Eğitim Programları ve Öğretim alanındaki öğretim süreçlerini etkileşimli ve etik zeminde sürdürür.	Eğitim Programları ve Öğretim alanında uzman bir topluluk içinde özgün görüşlerini savunur.	Eğitim Programları ve Öğretim alanındaki ulusal ve uluslararası tüm çalışmalarda kültürel farklılıkları göz önünde bulundurarak ilerletir, kurar.	Akademik ve profesyonel bağlamda teknolojik, sosyal ve kültürel ilerlemeleri topluma tamir olarak bilgi toplumu olma sürecine katkıda bulunur.	Eğitim Programları ve Öğretim alanı ile ilgili karşılaşılan sorunların çözümünde stratejik karar verme süreçlerini kullanarak ilgili kişi ve kurumlara işlevsel etkileşim kurar.	Eğitim Programları ve Öğretim alanı ile ilgili toplumsal, bilimsel ve etik konularda çözüm üretir ve bu değerlerin gelişimini ulusal ve uluslararası düzlemde destekler.		
Bilgi	1	X														1	Bilgi
Beceriler	1	X	X													1	Beceriler
Yetkinlikler Bağımsız	1					X										1	Yetkinlikler

Program çıktılarının program eğitim amaçlarıyla uyumu Kanıt 3.3'teki Tablo 3.3'te verilmiştir.

3.1. Kanıtlar:

3-Tablo 3.3- Program Çıktılarının Program Eğitim Amaçlarıyla Uyumu

Tablo 3.3 Program Çıktılarının Program Eğitim Amaçlarıyla Uyumu

		Program Eğitim Amaçları (PEA)		
		Programın amacı, yüksek lisans programı ile kazanılan kuramsal bilgilerin genişletilerek uygulamaya dönük kapsamlı araştırmalar	Program geliştirme alanında bilgisini derinleştirmek isteyen bireylere araştırma temelli bir eğitim-öğretim sunarak hem bireylerin	Başta Millî Eğitim Bakanlığı olmak üzere, kamu kurumları, sivil toplum kuruluşları ile özel kurum ve kuruluşların eğitimle ilgili birimlerinde görev yapmak üzere Program Geliştirme uzmanları ve Eğitim Fakültelerine bilim insanları yetiştirmek.
Program Çıktıları (PÇ)		PEA1	PEA2	PEA3
PÇ1	Eğitim Programları ve Öğretim yüksek lisans yeterliliklerine dayalı olarak Eğitim Programları ve Öğretim alanındaki güncel ve ileri düzeydeki bilgileri, özgün düşünce ve/veya araştırma ile uzmanlık düzeyinde geliştirir, derinleştirir ve bilime yenilik getirecek özgün tanımlara ulaşır.	5	3	5
PÇ2	Eğitim Programları ve Öğretim alanındaki yeni bilgilere sistematik bir biçimde yaklaşır ve alanıyla ilgili ileri düzeyde araştırma yapar.	5	5	5
PÇ3	Eğitim Programları ve Öğretim alanındaki yeni ve karmaşık fikirlerin eleştirel analizini, sentezini ve değerlendirmesini yapar.	5	4	4
PÇ4	Bilime yenilik getiren yeni bir bilimsel yöntem geliştirir ya da bilinen bir yöntemi farklı bir alana uygular; bu noktada özgün bir araştırmayı tasarlar ve gerçekleştirir.	5	5	5
PÇ5	Bilime yenilik getiren, yeni bir bilimsel yöntem geliştiren ya da bilinen bir yöntemi bir alana uygulayan yayınlanabilir özgün bir çalışmayla Eğitim Programları ve Öğretim alanına ve bilime katkıda bulunur.	5	4	5
PÇ6	Ulusal ve/veya uluslararası hakemli dergilerde Eğitim Programları ve Öğretim alanı ile ilgili bilimsel makale yayınlamaya alanındaki bilginin sınırlarını genişletir.	5	4	5
PÇ7	Eğitim Programları ve Öğretim alanındaki çalışmalarını bağımsız veya bir takım üyesi olarak yürütür.	5	4	5
PÇ8	Yaratıcı ve eleştirel düşünür; sorun çözme ve karar verme	5	5	5

	gibi üst düzey zihinsel süreçleri kullanarak Eğitim Programları ve Öğretim alanı ile ilgili yeni fikir ve yöntemler geliştirir.			
PÇ9	Eğitim Programları ve Öğretim alanındaki eğitim ve öğretim etkinliklerinde kolaylaştırıcı/yönlendirici olur.	5	4	4
PÇ10	Eğitim Programları ve Öğretim alanındaki öğretim süreçlerini etkileşimli ve etik zeminde sürdürür.	5	5	5
PÇ11	Eğitim Programları ve Öğretim alanında uzman bir topluluk içinde özgün görüşlerini savunur.	5	5	5
PÇ12	Eğitim Programları ve Öğretim alanındaki ulusal ve uluslararası tüm çalışmalarda kültürel farklılıkları göz önünde bulundurarak iletişim kurar.	5	5	5
PÇ13	Akademik ve profesyonel bağlamda teknolojik, sosyal ve kültürel ilerlemeleri topluma tanıtılarak bilgi toplumu olma sürecine katkıda bulunur.	5	5	4
PÇ14	Eğitim Programları ve Öğretim alanı ile ilgili karşılaşılan sorunların çözümünde stratejik karar verme süreçlerini kullanarak ilgili kişi ve kurumlarla işlevsel etkileşim kurar.	5	5	5
PÇ15	Eğitim Programları ve Öğretim alanı ile ilgili toplumsal, bilimsel ve etik konularda çözüm üretir ve bu değerlerin gelişimini ulusal ve uluslararası düzlemde destekler.	5	5	5

*Uyum düzeyleri 1 (çok düşük) ve 5 (çok yüksek) arasında ifade edilmiştir.

3.2- Program Çıktılarının Ölçme ve Değerlendirme Süreci: Program çıktılarının sağlanma düzeyini dönemsel olarak belirlemek ve belgelemek için kullanılan bir ölçme ve değerlendirme süreci oluşturulmuş ve işletiliyor olmalıdır.

Program çıktılarının her biri için ayrı ayrı olmak üzere, sağlanma düzeyini dönemsel olarak belirlemek ve belgelemek için kullanılan ölçme ve değerlendirme sürecini anlatınız ve bu sürecin işletildiğine dair kanıtları sununuz. Bu amaçla kullanılan ölçme ve değerlendirme süreci sistematik olmalı, doğrudan ölçüm yöntemlerinin kullanımına imkân verecek şekilde, ağırlıklı olarak öğrenci çalışmalarına ve somut verilere dayanmalıdır. Yalnızca anketler ve/veya öğrenci ders başarı notları gibi, dolaylı ölçüm yöntemlerine dayalı süreçler yeterli sayılmayacaktır. Normal Örgün Öğretim yanında İkinci Örgün Öğretim programının da bulunması durumunda, bu süreç Normal Örgün Öğretim ve İkinci Örgün Öğretim programları için ayrıştırılmış sonuçlar verecek şekilde uygulanmalıdır.

Program çıktıları, Afyon Kocatepe Üniversitesi Bologna Bilgi Paketinde (<https://obs.aku.edu.tr/oibs/bologna/>) yer alan ders izlencelerine uygun olarak sınav (ara sınav, kısa sınav, yarıyıl sonu sınavı), ödev, devam, uygulama ve proje gibi ölçme-değerlendirme araçları ile ölçülüp değerlendirilmektedir. Öğrencilerin derslerdeki başarılarının değerlendirilmesinde hangi araçların kullanılacağı ve ağırlıklarının ne kadar olacağı, dersi veren öğretim üyesi tarafından Enstitüye ilgili yarıyıl başlarında yazılı olarak bildirilmekte, Öğrenci Bilgi Sistemine tanımlanarak ve/veya dönem başında öğrencilere öğretim üyesi tarafından duyurularak ilan edilmektedir. Program çıktılarını ölçme ve değerlendirme süreci sistematik olup bu süreçte sadece anketler ve/veya öğrenci ders başarı

notları kullanılarak dolaylı ölçme değil, aynı zamanda öğrenci çalışmaları ve somut veriler üzerinden doğrudan ölçme de yapılmaktadır. Öğrencilere verilen ödevler ve projeler, başarı değerlendirmesinde ara sınav ve dönem sonu sınav notlarına yansıtılabilmektedir. Öğrencilere ara sınav ve/veya dönem sonu sınavı olarak verilen ödev ve/veya projelerin değerlendirilmesinde kullanılan araçlar (örneğin proje değerlendirme) kanıt 3.2' de sunulmuştur.

3.2 Kanıtlar:

1- Proje Değerlendirmede Kullanılan Ölçütler

Değerlendirme Anahtarı

Bölüm	Puan
GİRİŞ	15
Başlık	5
Araştırmanın bağlamı ve arka planı açıkça tanımlanmış	5
Atf kullanılmış	5
AMAÇ ve ÖNEM	20
Araştırma amacı net ve öz bir şekilde ifade edilmiş	10
Araştırmanın akademik, sosyal veya pratik önemi vurgulanmış	10
PROBLEM CÜMLESİ ve ALT PROBLEMLER	25
Araştırma problemini açık ve anlaşılır bir cümle ile ifade edilmiş	5
Problem cümlesinin araştırma amacı ile uyumlu olması	5
Ana problemi destekleyen ve detaylandıran uygun alt problemlerin tanımlanması	10
Her bir alt problemin, ana araştırma sorusuna katkıda bulunacak şekilde formüle edilmiş olması	5
YÖNTEM	40
Araştırma deseni uygun mu?	10
Evren ve örneklem seçimi	10
Örneklemin amaca uygunluğu	10
Veri toplama yöntemi	5
Veri toplama araçları	5

3.3-Program Çıktılarına Ulaşma: Mezuniyet aşamasına gelmiş olan öğrencilerin program çıktılarına sağladıkları kanıtlanmalıdır.

- Program çıktılarının her biri için, o çıktıyı sağlamak amacıyla programda kullanılan yaklaşım ve uygulamaları ayrıntılı olarak açıklayınız.

Derslerden başarılı olan öğrencilerin program çıktılarına ulaştığı düşünülmektedir. Mezuniyet aşamasına gelmiş olan öğrencilerin program çıktılarına ulaşma durumu, kullanılan geleneksel ve çağdaş ölçme araçları ile anlaşılabilir. Programda öğrencilerin almaları gereken her bir dersin kazanımları, program çıktılarına uygun olarak belirlenmektedir. Ölçme araçları, belirtke tablosu hazırlanarak geliştirilmektedir. Belirtke tablolarında program kapsamında yer alan bir dersin içeriği ile kazanımları ilişkilendirilmekte, ölçme aracında yer alacak maddeler (sorular) bu tabloya göre belirlenmektedir. Böylece ölçme aracının kapsam geçerliği de sağlanmaktadır. Öğrenciler, ölçme aracında yer alan maddeleri doğru yanıtladıkça bu, dersin

kazanımlarına ulaştıkları hakkında fikir vermektedir. Dersin kazanımlarına ulaşan öğrencilerin ilişkili program çıktılarında da ulaşabildiklerine karar verilmektedir.

- ii) Her bir program çıktısı için ayrı ayrı olmak üzere, mezuniyet aşamasına gelmiş olan öğrencilerin o program çıktısına ne düzeyde ulaştıklarını açıklayınız ve bununla ilgili kanıtları özetleyiniz.

Doktora programı, tezli yüksek lisans derecesi ile kabul edilmiş öğrenciler için en az sekiz ders ve 24 kredi ile uzmanlık alan dersi, seminer, tez hazırlık çalışması ve tez çalışması olmak üzere toplam en az 240 AKTS kredisinden ve yeterlik sınavından oluşacak şekilde düzenlenir. Seminer, uzmanlık alan, tez hazırlık çalışması ve tez çalışması dersleri kredisiz olup başarılı veya başarısız olarak değerlendirilir. Derslerini ve seminerini başarıyla tamamlayan öğrenci doktora yeterlik aşamasına geçebilir. Doktora programlarını tamamlama süresi, bilimsel hazırlıkta geçen süre hariç öğrencinin kaydolduğu programa ilişkin derslerin verildiği dönemden başlamak üzere, her dönem için kayıt yaptıırıp yaptırmadığına bakılmaksızın sekiz yarıyıl olup, azami tamamlama süresi ise 12 yarıyıldır. Doktora programı için gerekli kredili dersleri ve seminer dersini başarıyla tamamlamanın azami süresi ise dört yarıyıldır. Doktora programında, öğrencinin başarılı sayılabilmesi için, aldığı tüm derslerden CB veya bunun üzerinde bir not alması ve seminer, uzmanlık alan, tez hazırlık çalışması ve tez çalışması derslerinden YT (yeterli) notu alması gerekir. Ders dönemini başarı ile tamamlayan öğrenci doktora yeterlik sınavına girmeye hak kazanır. Doktora programına yüksek lisans derecesi ile kabul edilen öğrenci en geç beşinci yarıyılın, lisans derecesi ile kabul edilen öğrenci ise en geç yedinci yarıyılın sonuna kadar yeterlik sınavına girmek zorundadır. Söz konusu sınava girme koşul ve sınav sürecine, başarı şartına vb. gibi durumlara ilişkin tüm hususlar Afyon Kocatepe Üniversitesi Lisansüstü Eğitim ve Öğretim Yönetmeliğinin ilgili maddelerinde yer almaktadır. Yeterlik sınavında başarılı bulunan, tez önerisini ve tezini Afyon Kocatepe Üniversitesi Lisansüstü Eğitim ve Öğretim Yönetmeliğinin ilgili maddeleri kapsamında belirtilen şartları yerine getirerek savunan ve başarılı olan öğrenci mezuniyete hak kazanmış olur. Yalnız öğrencinin tez savunmasına girebilmesi için Yönetmelikte belirtilen yayın şartını yerine getirmesi gerekmektedir. Buna ek olarak eğer öğrenci 8 yarıyıldan önce mezun olmak isterse (en az 3 TİK'e girmiş olmak koşulu ile 7. yarıyıl sonunda) yine ilgili Yönetmelikte belirtilen erken mezuniyete ilişkin yayın şartını yerine getirmesi gerekmektedir. Bu durumdaki öğrenci eğer tez savunmasından başarılı olmuşsa, yayımlanan söz konusu bu makale ile EYK kararı ile öğrencinin sekizinci yarıyıldan itibaren uzmanlık alan dersi ve tez çalışması derslerinin yerine sayılır. Böylelikle öğrencinin mezun olabilmesi için gerekli olan 240 AKTS tamamlanmış olur. Tez savunma sınavında başarılı olmak ve diğer koşulları da sağlamak kaydıyla, doktora tezinin dijital kopyası ve en az üç adet ciltlenmiş nüshası ile YÖK Ulusal Tez Merkezince gerekli görülen diğer belgeleri tez sınavına giriş tarihinden itibaren bir ay içinde enstitüye teslim eden ve tezi EYK tarafından onaylanan öğrenciye doktora diploması verilir. EYK başvuru halinde teslim süresini en fazla bir ay daha uzatabilir. Öğrenci bu koşulları yerine getirinceye kadar mezuniyet işlemlerine başlanmaz, öğrencilik haklarından yararlanamaz. Öğrencinin derslerde edindikleri bilgilerle bilimsel bir araştırma yürütebilmesi programın çıktılardan biridir. Bununla ilgili olarak dersler kapsamında yürütülen araştırmaların, bilimsel yayınlara çevrilmesi kanıt olarak sunulabilir. Bununla ilgili kanıt sunulmuştur.

- iii) Her bir program çıktısı için ayrı ayrı olmak üzere, mezuniyet aşamasına gelmiş olan öğrencilerin o program çıktısına ne düzeyde ulaştıklarını açıklayınız ve bununla ilgili kanıtları özetleyiniz.

- Arařtırma ödevleri
- Portfolyo görevleri
- Öğrenci sunumları
- Makale okuma- derste tartışma

3.3 Kanıtlar:

- 1- Bilimsel Yayınlar (<http://cije.cumhuriyet.edu.tr/tr/pub/issue/58514/707035>)
- 2- Bilimsel Yayınlar (<https://dergipark.org.tr/tr/pub/ajesi/issue/86393/1442197>)

4-SÜREKLİ İYİLEŞTİRME

Kurulan ölçme ve değerlendirme sistemlerinden elde edilen sonuçların programın sürekli iyileştirilmesine yönelik olarak kullanıldığına ilişkin kanıtlar sunulmalıdır. Bu iyileştirme çalışmaları, başta Ölçüt 2 ve Ölçüt 3 ile ilgili alanlar olmak üzere, programın tüm gelişmeye açık alanları ile ilgili, sistematik bir biçimde toplanmış, somut verilere dayalı olmalıdır.

Programın, başta Ölçüt 2 ve Ölçüt 3 ile ilgili alanları olmak üzere, tüm gelişmeye açık alanları ile ilgili sürekli iyileştirme çalışmalarınıza yönelik yaklaşım ve uygulamalarınızı açıklayınız. Yapılan sürekli iyileştirme çalışmalarının sistematik bir biçimde toplanmış, somut verilere dayalı olduğunu kanıtlarıyla açıklayınız. Bu çalışmalarınızı belgeleyen kanıtlar ile ilgili bilgi veriniz.

Kurmuş olduğunuz ölçme ve değerlendirme sistemleri aracılığı ile programda son 3-5 yıl içinde somut verilere dayalı olarak belirlenen sorunları ve bu sorunları gidermek için yaptığınız iyileştirme çalışmalarını kanıtlarıyla açıklayınız. Bu kanıtlar, sürekli iyileştirme için oluşturulan çözüm önerilerinin, bu önerileri uygulamaya alan sorumluların, bu uygulamaların gerçekleştirilme zamanlarının, gerçekleştirilenlerin izlenmesinin ve yapılan iyileştirmelerin yeterlilik değerlendirilmesinin kayıtlarıdır.

Eğitim Programları ve Öğretim doktora Programı'nda verilen her dersin öğretim elemanı kendi dersini planına uygun olarak yürütmekte, süreci izlemekte ve ihtiyaç duyduğunda bölüm başkanına danışmaktadır. Bölüm öğretim üyeleri arasında sürekli bir iletişim ve işbirliği vardır. Bu kapsamda her dönem başında toplantılar yapılmakta ve ders yükleri, dağılımları, içerikler, ölçme değerlendirme işlemleri gibi durumlar gündeme alınarak toplantılarda görüşülmektedir. 04.03.2024 tarihinde yapılan bir toplantı tutanağı şöyledir:

TOPLANTI TUTANAĞI

2023-2024 eğitim öğretim yılı bahar yarıyılı başlangıcı için Eğitim Bilimleri bölümü öğretim üyeleri (Ek 1'de imzaları bulunan) ile aşağıdaki gündem maddelerini görüşmek üzere 05.02.2024 Salı günü saat 12:00'da Bölüm Başkanı Prof. Dr. Gürbüz OCAK başkanlığında 115 nolu toplantı salonunda toplantı yapılacaktır.

Gündem Maddeleri

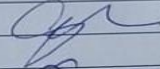
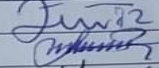
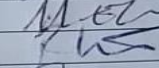
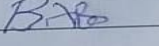



1. 2023-24 Bahar döneminin değerlendirilmesi
2. 2023-24 Güz dönemi Öğrenci Memnuniyet Anket sonuçlarının değerlendirilmesi
3. Ders izlencelerinin güncellenmesi ve sınav akreditasyonlarının yapılması
4. Diğer fakültelere devam eden öğrencilerin formasyon derslerinin ve sınavlarının görüşülmesi
5. Eğitim fakültesi seçmeli derslerin değerlendirilmesi
6. Görüş ve temenniler

ALINAN KARARLAR

1. Toplantı, bölüm başkanı Prof. Dr. Gürbüz OCAK'ın açılış konuşmasıyla başlatılmıştır. 2023-2024 bahar yarıyılına yönelik değerlendirmeler yapılmış, toplantıya katılanlar tarafından geçen dönem herhangi bir sorun yaşanmadığı, derslerin ve sınavların planlandığı gibi tamamlandığı belirtilmiştir.
Ardından bölüm başkanı Prof. Dr. Gürbüz OCAK tarafından program güncellenmeleri hakkında bilgi verilmiştir. Eğitim Felsefesi-Eğitim Sosyolojisi derslerinin bazı bölümlerden kaldırıldığı belirtilmiştir.
2. Bölüm başkanı Prof. Dr. Gürbüz OCAK 2023-2024 öğrenci memnuniyet anketi sonuçları hakkında bilgilendirme yapılmıştır. Bu kapsamda genel ortalamamın iyi düzeyde olduğu, bazı düşük olan ölçütlerde iyileştirme yapılması gerektiği vurgulanmıştır.
3. Bölüm başkanı Prof. Dr. Gürbüz OCAK tarafından ders izlencelerinin kontrol edilip güncellenmesi gerektiği belirtilmiştir. Ancak bazı öğretim üyeleri, güncelleme yapılmasına rağmen eski tarihli izlencelerinin aynen obs sisteminde görüldüğü söylenmiştir. Eski derslere ait bilgi paketlerinin silinmesi kararlaştırıldı. Sorunu çözülmeyenlerin bölüm başkanlığına bildirmeleri istendi. Ayrıca bazı öğretim üyeleri, diğer fakültelerin lisans seçmeli formasyon derslerinde ders izlençe güncellemelerinde program çıktıkları, diğer fakülte programlarının çıktıkları olduğu için, ders çıktılarıyla eşleştiremediği söylendi.
4. Bölüm başkanı Prof. Dr. Gürbüz OCAK tarafından sınav akreditasyon işlemlerinin bu dönem yapılması vurgulandı.
5. Diğer fakültelerin lisans seçmeli formasyon derslerinin uzaktan yapılacağı, sınavlarının ortak yapılacağı belirtildi. Bu nedenle aynı dersi veren öğretim üyelerinin ortak ders izlencesi takip etmesi kararlaştırıldı. Sınavların yönetmelikte yer aldığı gibi uzaktan yapılması ve geçme notunun 60 olarak uygulanması kararlaştırıldı.
6. Eğitim Fakültesi seçmeli derslerin geçen dönem bazı derslerin eklendiği ancak bunların önümüzdeki yıl uygulanmaya başlayacağı belirtildi. Bu dönem açılan seçmeli derslerin devam edildiği söylendi.
7. Toplantıya katılan öğretim üyelerinin iyi dilekleri ile toplantı sonlandı.

Prof. Dr. Gürbüz OCAK
Eğitim Bilimleri Bölüm Başkanı
04.03.2024

Toplantıya Katılanlar

SN	UNVANI	ADI VE SOYADI	İMZA
1.	Prof.Dr.	Gürbüz OCAK	
2.	Doç.Dr.	Cahit ERDEM	
3.	Doç.Dr.	Eray EĞMİR	
4.	Doç.Dr.	Koray KASAPOĞLU	
5.	Dr. Öğr. Üyesi	Mustafa Enes TEPE	
6.	Dr. Öğr. Üyesi	Ramazan YURTSEVEN	
7.	Arş.Grv.	Barış VAROL	

Toplantıdan önce sınav akreditasyonu kapsamında Ölçme Değerlendirme Ana Bilim Dalı öğretim üyesi Dr. Öğr. Üyesi Muhammet Sami Koyuncu tarafından tüm üniversite personeline online Eğiticilerin Eğitimi kapsamında online 06.10.2023 tarihinde seminer verilmiş, işlemlerin nasıl yapılacağı hususunda bilgilendirme yapılmıştı. (<https://uemyoders.aku.edu.tr/almsp/u/activities-dashboard?completed=1>).

Sınav akreditasyonu işlemleri ile ilgili 04.03.2024 Tarihinde yukarıda belirtilen toplantıda öğretim üyeleri tarafından sınav akreditasyonları sisteminde sorun olduğu bildirilmiş, toplantıda karar bağlanmıştır.

Daha sonra akreditasyon işlemleri sürecinde toplu aktarım özelliği getirilerek bu sorun giderilmiştir.

Ayrıca **sürekli iyileştirme kapsamında** şu çalışmalar yapılmaktadır:

- Her yıl programda öğrenim gören öğrencilere uygulanan performans ölçütlerinin analizi yapılmaktadır. Bu sayede öğrencilerin görüşlerine göre öğretim üyelerinin güçlü ve geliştirilebilecek yanları analiz edilmektedir.
- Öğrencilere ödev ve proje çalışmaları verilmektedir ve bu çalışmalar sürekli iletişim halinde bulunularak dönütler verilmektedir. Öğrencilerin sorun yaşadığı ya da ihtiyaç duyduğu anlarda gerekli destek ve yardımlar gerek danışmanları gerek öğretim üyeleri gerekse üniversite kütüphanesi gibi merkezlerde verilmektedir.
- Program çıktıları ile ders öğrenme çıktıları güncellenmiş ve karşılaşılan bir sorun varsa düzeltilmesi sağlanmıştır.

- Öğretim üyeleri performans raporları kapsamında değerlendirmeler yapılmakta ve iyileştirmeye açık kısımlara yönelik çalışmalar yapılmaktadır. Örneğin; 2023-2024 Akademik Yılı Güz Dönemi Eğitsel Performans Ölçeği Sonuçlarına İlişkin Değerlendirme Raporu şöyledir:

AKÜ Eğitim Fakültesi Eğitim Bilimleri Bölümü

2023-2024 Akademik Yılı Güz Dönemi Eğitsel Performans Ölçeği Sonuçlarına İlişkin Değerlendirme Raporu

- 2023-2024 Eğitim-Öğretim Yılı Güz döneminde Eğitim Bilimleri Bölümü EPÖ ABD'ye bağlı tezli/tezsiz yüksek lisans ve doktora programlarında yürütülen her bir derse ilişkin Eğitsel Performans Ölçeği sonuçları incelenmiş ve şu değerlendirmelerde bulunulmuştur:
- Eğitim Programları ve Öğretim (UÖ) (YL) (TEZSİZ) programının genel ortalamasının 5 üzerinden 4,82 olup fakülte ortalamasının (4,68) ve üniversite ortalamasının (4,19) üzerinde olduğu görülmektedir. Ayrıca, Eğitim Programları ve Öğretim (YL) (TEZLİ) programının da genel ortalamasının 5 üzerinden 4,44 olup fakülte ortalamasının (4,68) ve üniversite ortalamasının (4,19) üzerinde olduğu görülmektedir.
- Eğitsel Performans Ölçeğinde yer alan “Öğrencilerin dersle ilgili ihtiyaçlarına (sorular, kaynaklar, güncel gelişmeler vb.) duyarlı davranma”, “Sınavda işlenmiş konuların tamamını yansıtan sorular sorma”, “Sınav, ödev, proje vb. çalışmalarda yeterli süre verme”, “Notları öğrencilere zamanında duyurma” ve “Öğrencileri objektif bir biçimde değerlendirme yapma” gibi ölçütlerin en yüksek ortalamaya sahip olduğu görülmüştür. “Ders saatleri dışında öğrenmeyi pekiştirmek için yardımcı kaynaklar ve teknikler (YouTube, Kahoot, Kişisel blog vb.) kullanma” ve “Ders saatleri dışında dersle ilgili olarak öğrencilerine zaman ayırma” ölçütlerinin en düşük ortalamaya sahip olduğu görülmüştür. Buna göre yüksek ortalamaya sahip belirtilen ölçütlerin devam edilmesine; düşük ortalamaya sahip ölçütlerin düzeltilmesi hususunda dikkat edilmesinin gerekli olduğu sonucuna varılmıştır.

4. Kanıtlar:

1- Toplantı tutanağı

2- Uzaktan eğitim seminer ekranı: <https://uemyoders.aku.edu.tr/almsp/u/activities-dashboard?completed=1>

3-2023-2024 Akademik Yılı Güz Dönemi Eğitsel Performans Ölçeği Sonuçlarına İlişkin Değerlendirme Raporu

5-EĞİTİM PLANI

Kredi:	Bir lisansüstü dersin yarıyıl kredi değeri, bir yarıyıl devam eden bir dersin haftalık teorik ders saatinin tamamı ile haftalık uygulama veya laboratuvar saatinin yarısının toplamıdır.
AKTS Kredisi:	Avrupa Kredi Transfer Sisteminde tanımlanan kredi.

5.1-Eğitim Planı (Müfredat) ve Eğitim Planının İçeriği: Programı tamamlama koşulları (devam, dersler, kredi-saat miktarı, ders sınavları, ders notları, derslerden başarılı sayılma koşulları, ders tekrarı, tez veya proje tamamlama koşulları) tanımlanmış ve uygulanıyor olmalıdır.

Eğitim planında yer alan dersler, seminer, tez/proje ve bunların kredilerini gösteren Tablo 5.1'i ve sınıf büyüklüklerini gösteren Tablo 5.2'yi doldurunuz. Bu tabloları doldururken yeteri kadar satır ekleyebilirsiniz.

Programın eğitim amaçları ve program çıktıları, Bologna süreci kapsamında Türkiye Yükseköğretim yeterlilikleri çerçevesi (TYYÇ) ve Öğretmen Yetiştirme ve Eğitim Bilimleri Alan Yeterlilikleri kapsamında, derslerin amaç, hedef, içerik ve ölçme ve değerlendirme çıktıları öğretim sürecinde uygulanmaktadır.

Eğitim Programları ve Öğretim Doktora programı için belirlenen eğitim planı, ders ve sınıf büyüklükleri derslerin program çıktıları ile ilişkileri kanıtlarda sunulmuştur. İlgili dersleri alarak 240 AKTS'yi tamamlayan öğrenciler mezuniyet koşullarını sağlamaktadır.

5.1 Kanıtlar:

1- Tablo 5.1 EPÖ Doktora Programı Eğitim Planı

2- Tablo 5.2 Ders ve Sınıf Büyüklükleri

3- Tablo 5.3 Ders-Program Çıktısı İlişkisi

Tablo 5.1 Doktora Eğitim Planı

Yarıyıl, Dönem	Ders Kodu ve Adı	Kategori (Kredi/AKTS Kredisi) ^{(1), (2)}				TOPLAM Kredi/ AKTS
		Alanına Uygun Temel Öğretim*	Alanına Uygun Öğretim**	Genel Eğitim ***	Diğer	
I. Yarıyıl / Güz	Sosyal Bilimlerde Araştırma Yöntemleri ve Yayın Etiği			3/4		3/4
I. Yarıyıl / Güz	Seçmeli I (Seçmeli ders havuzundan seçilecektir)		3/4			3/4
I. Yarıyıl / Güz	Seçmeli II (Seçmeli ders havuzundan seçilecektir)		3/4			3/4
I. Yarıyıl / Güz	Seçmeli III (Seçmeli ders havuzundan seçilecektir)		3/4			3/4

I. Yarıyıl / Güz	Seçmeli IV (Seçmeli ders havuzundan seçilecektir)		3/4			3/4
II. Yarıyıl / Bahar	Seçmeli V (Seçmeli ders havuzundan seçilecektir)		3/4			3/4
II. Yarıyıl / Bahar	Seçmeli VI (Seçmeli ders havuzundan seçilecektir)		3/4			3/4
II. Yarıyıl / Bahar	Seçmeli V (Seçmeli ders havuzundan seçilecektir)		3/4			3/4
II. Yarıyıl / Bahar	Seçmeli V (Seçmeli ders havuzundan seçilecektir)		3/4			3/4
Uzmanlık Alan Dersi			144			
Tez Hazırlık Çalışması		2				
Tez Çalışması			54			
Seminer			4			
Programdaki Toplamlar		10	222	8	-	240
Mezuniyet için Genel Toplam		240				240
Toplamların Genel Toplamdaki Yüzdesi		% 4.2	%92,5	%3,3	-	%100
Mezuniyet için Genel Toplam bu satırlardan uygun olanını sağlamalıdır		Doktora/Sanatta Yeterlik Programı için: En düşük kredi/AKTS kredisi			24 Kredi/ 240 AKTS	
SEÇMELİ DERSLER HAVUZU						
1	Eğitimde Nitel Araştırma Tasarlama		3/4			3/4
2	Program Geliştirmede İhtiyaç Analizi		3/4			3/4
3	Bilgi Toplumu ve Eğitim		3/4			3/4
4	Eğitimde Güncel Tartışmalar		3/4			3/4
5	Etkili Öğretim Uygulamaları		3/4			3/4
6	Eğitimde Program Değerlendirme		3/4			3/4
7	Program Geliştirme Uygulamaları		3/4			3/4
8	Çağdaş Türk Eğitim Sisteminin Sorunları		3/4			3/4
9	Küreselleşme ve Öğretmen Eğitimi		3/4			3/4
10	Öğrenme ve Öğretme Modelleri		3/4			3/4
11	Ölçme Araçlarının Geliştirilmesi		3/4			3/4
12	Öğretim Tasarımı		3/4			3/4
13	Eğitim Programı Teorisi		3/4			3/4
14	Türkiye'de Öğretmen Yetiştirme		3/4			3/4

Notlar:

*Alanına uygun temel öğretim dersleri, matematik ve temel bilimler ile ilgili derslerdir.

**Alanına uygun öğretim dersleri ise temel mühendislik, fen, sağlık, vb. bilimleri ve ilgili disipline uygun meslek dersleridir.

***Genel eğitim dersleri, eğitim programının teknik içeriğini bütünleyen ve program amaçları doğrultusundaki derslerdir.

(1) Her ders, seminer dersi, proje ve tez çalışması için ders kredisini (tez çalışması ve diğer kredisiz dersler için "0") ve AKTS kredisini "Kredi/AKTS" şeklinde veriniz.

(2) Bir ders birden fazla kategori ile ilgili ise, dersin toplam kredisi bu kategoriler arasında dağıtılabilir.

(3) Toplamları hesaplarken, zorunlu derslerin hepsi, seçmeli dersler ise sadece eğitim planında yer aldığı sayıda kullanılmalıdır.

(4) Tez çalışması ve diğer kredisiz dersler hariç.

Tablo 5.2 Ders ve Sınıf Büyüklükleri
[Eğitim Programları ve Öğretim Doktora]

Dersin Kodu	Dersin Adı	Mevcut Yılda Açılan Şube Sayısı	Ortalama Şube Büyüklüğü	Dersin Türü ⁽¹⁾			
				Teorik	Uygulama	Laboratuvar	Diğer
EPO-817	Sosyal Bilimlerinde Araştırma Yöntemleri ve Yayın Etiği	1	5 Kişi	%100			
EPO-818	Eğitimde Nitel Araştırma Tasarlama	1	5 Kişi	%100			
EPO-819	Program Geliştirmede İhtiyaç Analizi	1	5 Kişi	%100			
EPO-823	Eğitimde Program Değerlendirme	1	5 Kişi	%100			
EPO-824	Program Geliştirme Uygulamaları	1	5 Kişi	%100			
EPO-826	Küreselleşme ve Öğretmen Eğitimi	1	5 Kişi	%100			
EPO-830	Eğitim Programı Teorisi	1	5 Kişi	%100			
EPO-831	Türkiye'de Öğretmen Yetiştirme	1	5 Kişi	%100			
EPO-828	Ölçme Araçlarının Geliştirilmesi	1	5 Kişi	%100			

Not: (1) Her dersin oluştuğu türleri yüzde olarak veriniz (%75 teorik, %25 laboratuvar gibi).

Tablo 5.3 Ders-Program Çıktısı İlişkisi

1.Yarıyıl Ders Planı																
Ders Kodu	Ders Adı	P Ç1	PÇ 2	PÇ3	PÇ4	PÇ5	PÇ6	PÇ7	PÇ8	PÇ9	PÇ10	PÇ11	PÇ12	PÇ13	PÇ14	PÇ15
EPO-817	Sosyal Bilimlerinde Araştırma Yöntemleri ve Yayın Etiği	5	5	5	5	5	5	5	5	5	5	5	5	5	5	5
EPO-819	Program Geliştirmede İhtiyaç Analizi	4	5	5	5	5	4	5	3	3	5	5	3	3	3	3
EPO-826	Küreselleşme ve Öğretmen Eğitimi	4	5	4	4	5	4	5	4	5	5	4	5	4	5	5
EPO-830	Eğitim Programı Teorisi	5	4	5	5	4	4	5	5	5	4	5	5	4	4	4

EPO-804	Uzmanlık Alan Dersi	5	5	5	5	5	5	5	5	5	5	5	5	5	5	5
5.Yarıyıl Ders Planı																
Ders Kodu	Ders Adı	P Ç1	PÇ 2	PÇ3	PÇ4	PÇ5	PÇ6	PÇ7	PÇ8	PÇ9	PÇ10	PÇ11	PÇ 12	PÇ 13	PÇ 14	PÇ 15
EPO-813	Tez Çalışması	5	5	5	5	5	5	5	5	5	5	5	5	5	5	5
EPO-805	Uzmanlık Alan Dersi	5	5	5	5	5	5	5	5	5	5	5	5	5	5	5
6.Yarıyıl Ders Planı																
Ders Kodu	Ders Adı	P Ç1	PÇ 2	PÇ3	PÇ4	PÇ5	PÇ6	PÇ7	PÇ8	PÇ9	PÇ10	PÇ11	PÇ 12	PÇ 13	PÇ 14	PÇ 15
EPO-814	Tez Çalışması	5	5	5	5	5	5	5	5	5	5	5	5	5	5	5
EPO-806	Uzmanlık Alan Dersi	5	5	5	5	5	5	5	5	5	5	5	5	5	5	5
7.Yarıyıl Ders Planı																
Ders Kodu	Ders Adı	P Ç1	PÇ 2	PÇ3	PÇ4	PÇ5	PÇ6	PÇ7	PÇ8	PÇ9	PÇ10	PÇ11	PÇ 12	PÇ 13	PÇ 14	PÇ 15
EPO-815	Tez Çalışması	5	5	5	5	5	5	5	5	5	5	5	5	5	5	5
EPO-807	Uzmanlık Alan Dersi	5	5	5	5	5	5	5	5	5	5	5	5	5	5	5
7.Yarıyıl Ders Planı																
Ders Kodu	Ders Adı	P Ç1	PÇ 2	PÇ3	PÇ4	PÇ5	PÇ6	PÇ7	PÇ8	PÇ9	PÇ10	PÇ11	PÇ 12	PÇ 13	PÇ 14	PÇ 15
EPO-816	Tez Çalışması	5	5	5	5	5	5	5	5	5	5	5	5	5	5	5
EPO-808	Uzmanlık Alan Dersi	5	5	5	5	5	5	5	5	5	5	5	5	5	5	5

Eğitim planında yer alan tüm derslerin içeriklerini sonraki sayfada belirtilen formata uygun olarak veriniz. Ders izlenceleri için kullanılacak format her ders için aynı olmalı, verilen bilgi ders başına iki sayfayı geçmemeli ve aşağıdaki hususları içermelidir:

- Bölüm, kod ve ders adı
- Zorunlu/seçmeli ders bilgisi
- Dersin kredisi ve AKTS kredisi
- Ders (katalog) içeriği
- Önşart(lar)
- Ders kitabı (kitapları) ve/veya diğer gerekli malzeme
- Dersin amaçları
- Dersin öğrenim çıktıları

- İşlenen konular
- Dersin meslek eğitimini sağlamaya yönelik katkısı
- Dersin öğrenim çıktılarının program çıktıları ile olan ilişkileri
- Bu tanımı hazırlayan kişi(ler) ve hazırlanma tarihi

Eğitim planında yer alan tüm derslerin içerikleri Bologna Bilgi Sisteminde yer almaktadır. Derslerin içeriklerine [bu web adresinden](#) ulaşılabilmektedir.

5.2-Eğitim Planını Uygulama Yöntemi: Eğitim planının uygulanmasında kullanılacak eğitim yöntemleri, istenen bilgi, beceri ve davranışların öğrencilere kazandırılmasını garanti edebilmelidir.

Eğitim planının uygulanmasında kullanılan eğitim yöntemlerini (derse dayalı, modüler, probleme dayalı, ko-op uygulamalı gibi) anlatınız. Eğitim planını derslerin/modüllerin alınma sırasını gösterecek biçimde veriniz.

Eğitim planında yer alan zorunlu ve seçmeli dersler, programın eğitim amaçları ve program çıktıları ile örtüşmektedir. Öğrencilerin programı tamamladıklarında hedeflenen program çıktılarına sahip olmaları için derslerin içerikleri, akışı, kullanılacak materyaller, önerilen kaynaklar, ders notları ve her konuya uygun öğretim yöntemleri, teori ve uygulama dersleri sorumlu öğretim elemanı tarafından hazırlanmaktadır. Eğitim planındaki dersler, yüksek lisans eğitimi tamamlamış bir bilim uzmanının taşıması gereken nitelikler göz önünde bulundurularak düzenlenmiştir.

5.3-Eğitim Planı Yönetim Sistemi: Eğitim planının öngörüldüğü biçimde uygulanmasını güvence altına alacak ve sürekli gelişimini sağlayacak bir eğitim yönetim sistemi bulunmalıdır.

Eğitim planının öngörüldüğü biçimde uygulanmasının nasıl güvence altına alındığını ve sürekli gelişiminin nasıl sağlandığını anlatınız. Burada, programı yürüten ana bilim/sanat dalının, ana bilim/sanat dalı bölüm başkanlığı düzeyinde ve/veya öğretim elemanlarından oluşan komiteler aracılığıyla, lisansüstü program öğretim planının sürekli gözetimini ve gelişimi sağlayan bir sistem kurmuş olması beklenmektedir.

Eğitim Programları ve Öğretim Doktora derslerine öğretim üyelerinin atanması, anabilim dalı kararı ve enstitünün onayı ile yapılmaktadır. Güz ve bahar dönemlerinde düzenlenen akademik kurul toplantılarında, eğitim planlarının uygulanmasına dair görüşler ve öneriler alınmaktadır. Ayrıca, bölümde görev yapan öğretim üyeleriyle bu dönemlerde gerçekleştirilen toplantılarda, derslerin genel değerlendirmesi yapılmakta ve öğrenci, fakülte ve bölüm yönetiminden gelen geri bildirimler doğrultusunda düzenlemeler yapılmaktadır.

Afyon Kocatepe Üniversitesi Bologna Bilgi Paketi'nde, her dersin kodu, adı, kredisi, amacı, içeriği, öğrenim çıktıları, değerlendirme ölçütleri gibi bilgiler, dersi veren öğretim elemanı tarafından hazırlanan ders izlenceleri bulunmaktadır. Her dönem başında bu bilgiler güncellenmekte olup, öğrenciler akademik danışmanlarının rehberliğinde ders seçimlerini yapmaktadırlar.

Öğrenciler ders seçimlerini tamamladıktan sonra, akademik danışmanları tarafından kontrol edilip onaylanmaktadır. Öğrenciler, Öğrenci Bilgi Sistemi'nden ve Afyon Kocatepe Üniversitesi Bologna Bilgi Paketi'nde yer alan ders içeriklerini inceleyebilmektedir. Mezuniyet aşamasındaki öğrencilerin mezuniyet şartlarını yerine getirip getirmediği ve öğretim planına uygun dersleri alıp almadıkları, akademik danışmanları, Anabilim Dalı Başkanı ve Bölüm Başkanı tarafından kontrol edilmektedir.

5.3 Kanıtlar

1- Bologna Bilgi Paketi

6-ÖĞRETİM KADROSU

6.1-Öğretim Kadrosunun Sayıca Yeterliliği: Öğretim kadrosu sayıca yeterli olmalıdır. Bu sayı, (a) her biri yeterli düzeyde olmak üzere, öğretim üyesi-öğrenci ilişkisini, öğrenci danışmanlığını, tez yöneticiliğini/dönem projesini, üniversiteye hizmeti, mesleki gelişimi, araştırma etkinliklerini, programla ilişkili sanayi ve kamu kuruluşları ile ilişkileri sürdürebilmeyi sağlamalı ve (b) programın tüm alanlarını kapsayacak biçimde olmalıdır.

Öğretim kadrosu, her biri yeterli düzeyde olmak üzere, öğretim üyesi-öğrenci ilişkisini, öğrenci danışmanlığını, üniversiteye hizmeti, mesleki gelişimi, sanayi, mesleki kuruluşlar ve işverenlerle ilişkiyi sürdürebilmeyi sağlayacak ve programın tüm alanlarını kapsayacak biçimde sayıca yeterlidir.

Tablo 6.1 Öğretim Kadrosu Yük Özeti

Öğretim Elemanının Adı Soyadı	TZ, YZ, AG veya BÖ ⁽¹⁾	Son İki Dönemde Verdiği Dersler (Dersin Kodu/Kredisi/Dönemi/Yılı) ⁽²⁾		Toplam Etkinlik Dağılımı ⁽³⁾		
				Öğretim	Araştırma	Diğer ⁽⁴⁾
Gürbüz OCAK	TZ	EGT701/3/Güz/2023-2024 EPO709/3/Güz/2023-2024 EPO724/3/Güz/2023-2024 EGT721/3/Güz/2023-2024 EGT715/3/Güz/2023-2024 TMB203/2/Güz/2023-2024 RPD201/2/Güz/2023-2024 PF147/3/Güz/2023-2024 EPO828/3/Güz/2023-2024 EPO817/3/Güz/2023-2024	EGT701/3/Bahar/2023-2024 EYT709/3/Bahar/2023-2024 EGT702/0/Bahar/2023-2024 PF144/3/Bahar/2023-2024 EPO823/3/Bahar/2023-2024 EGT715/3/Bahar/2023-2024 MBB232/2/Bahar/2023-2024 ÖE204/2/Bahar/2023-2024 PF150/5/Bahar/2023-2024 EPO817/3/Bahar/2023-2024 EPO717/3/Bahar/2023-2024	80	20	
Koray KASAPOĞLU	TZ	EDU203/2/Güz/2023-2024 MBG247/2/Güz/2023-2024 FMB103/2/Güz/2023-2024 TSMB103/2/Güz/2023-2024 EPO730/3/Güz/2023-2024 İMMB203/3/Güz/2023-2024 PF147/3/Güz/2023-2024 EGT719/3/Güz/2023-2024 PF151/3/Güz/2023-2024 EPO819/3/Güz/2023-2024 EGT713/3/Güz/2023-2024	EDU302/2/Bahar/2023-2024 İMMB104/2/Bahar/2023-2024 EPO818/3/Bahar/2023-2024 PFF144/3/Bahar/2023-2024 SMB202/3/Bahar/2023-2024 PF202/3/Bahar/2023-2024 EPO729/3/Bahar/2023-2024 EGT719/3/Bahar/2023-2024 PF150/5/Bahar/2023-2024	60	30	10

Eray EĞMİR	TZ	EEF315/2//Güz/2023-2024 OMB103/2/Güz/2023-2024 MBG217/2/Güz/2023-2024 EGT710/3/Güz/2023-2024 EPO826/3/Güz/2023-2024 PF147/3/Güz/2023-2024 SBMB203/3/Güz/2023-2024 PF151/3/Güz/2023-2024 EPO711/3/Güz/2023-2024 EGT706/3/Güz/2023-2024	ÖEÖ104/2/Bahar/2023-2024 SOSMB104/2/Bahar/2023-2024 PF144/3/Bahar/2023-2024 MBB218/2/Bahar/2023-2024 EGT710/3/Bahar/2023-2024 OMB204/3/Bahar/2023-2024 EPO716/3/Bahar/2023-2024 PF150/5/Bahar/2023-2024 EPO824/3/Bahar/2023-2024 EGT706/3/Bahar/2023-2024	80	20	
Cahit ERDEM	TZ	EPÖ830/3/Güz/2023-2024 EGT712/3/Güz/2023-2024 SMB103/2/Güz/2023-2024 EGT726/3/Güz/2023-2024 ING719/2/Güz/2023-2024 EPÖ731/3/Güz/2023-2024 MBG245/2/Güz/2023-2024	EPÖ714/3/Bahar/2023-2024 EGT712/3/Bahar/2023-2024 OMB104/2/Bahar/2023-2024 EGT726/3/Bahar/2023-2024 MBB226/2/Bahar/2023-2024 SMB202/3/Bahar/2023-2024 PF202/3/Bahar/2023-2024 PF150/5/Bahar/2023-2024	80	20	
Ramazan YURTSEVEN	TZ	EGT702/1/Güz/2023-2024 RPD103/2/Güz/2023-2024 PF201/3/Güz/2023-2024 MBG231/2/Güz/2023-2024 PF151/3/Güz/2023-2024 PF149/2/Güz/2023-2024 EGT711/3/Güz/2023-2024 EPÖ732/3/Güz/2023-2024 SBMB201/2/Güz/2023-2024 AEO201/2/Güz/2023-2024 SMB203/2/Güz/2023-2024	RPD102/2/Bahar/2023-2024 PF144/3/Bahar/2023-2024 EDU202/2/Bahar/2023-2024 MBB232/2/Bahar/2023-2024 PF202/3/Bahar/2023-2024 PF150/5/Bahar/2023-2024 EGT711/3/Bahar/2023-2024 FMB202/2/Bahar/2023-2024 İMMB202/2/Bahar/2023-2024 RPD202/2/Bahar/2023-2024 EGT714/3/Bahar/2023-2024	80	20	
Mustafa Enes TEPE	TZ	PF303/3/Güz/2023-2024 EGT722/3/Güz/2023-2024 PF303/3/Güz/2023-2024 MBG215/2/Güz/2023-2024 ÖEÖ101/2/Güz/2023-2024 FMB101/2/Güz/2023-2024 İMMB101/2/Güz/2023-2024 PF145/3/Güz/2023-2024 PF201/3/Güz/2023-2024 OMB101/2/Güz/2023-2024	PF150/5/Bahar/2023-2024 EGT722/3/Bahar/2023-2024 SMB104/2/Bahar/2023-2024 ÖEÖ102/2/Bahar/2023-2024 SOSMB102/2/Bahar/2023-2024 TSMB104/2/Bahar/2023-2024 PF144/3/Bahar/2023-2024 MBB216/2/Bahar/2023-2024 PF202/3/Bahar/2023-2024	80	20	

(1) TZ: Tam zamanlı öğretim üyesi veya görevlisi, YZ: Yarı zamanlı veya ek görevli öğretim üyesi veya görevlisi, AG: Araştırma görevlisi, BÖ: Burslu öğrenci

(2) Her öğretim elemanı için son iki dönemde verdiği tüm dersleri (lisans ve lisansüstü, normal ve ikinci öğretim dahil) sıralayınız. Gerekliğinde ilave satır ekleyiniz.

(3) Etkinlik dağılımını, her bir öğretim elemanının toplam etkinliği %100 olacak biçimde yüzde olarak veriniz.

(4) Uzun süreli izinleri "Diğer" sütununda gösteriniz.

Tablo 6.2 Öğretim Kadrosunun Analizi
[Eğitim Programları ve Öğretim Doktora]

Öğretim Elemanı Adı (1)	Ünvan	TZ & YZ (2)	Aldığı Son Derece	Mezun Olduğu Son Kurum ve Mezuniyet Yılı	Deneyim Süresi, Yıl			Etkinlik Düzeyi (yüksek, orta, düşük, yok)		
					Kamu/ Sanayi Deneyimi	Öğretim Deneyimi	Bu Kurumdaki Deneyimi	Mesleki Kuruluşlarda	Araştırmada	Sanayiye Verilen Danışmanlıkta
Gürbüz OCAK	Prof. Dr	TZ	1	Atatürk Üniversitesi (2003)	8 Yıl	30 Yıl	20 Yıl	Yüksek	Yüksek	Yok
Koray KASAPOĞLU	Doç. Dr.	TZ	1	Orta Doğu Teknik Üniversitesi (2014)	0	15.5 Yıl	15.5 Yıl	Yok	Yüksek	Düşük
Eray EĞMİR	Doç. Dr	TZ	1	Afyon Kocatepe Üniversitesi (2016)	5 Yıl	16.5 Yıl	11.5 Yıl	Yok	Yüksek	Yok
Cahit ERDEM	Doç. Dr	TZ	1	Anadolu Üniversitesi (2018)	15 Yıl	15 Yıl	14 Yıl	Yok	Yüksek	Düşük
Ramazan YURTSEVEN	Dr. Öğr. Üyesi	TZ	2	Afyon Kocatepe Üniversitesi (2020)	13,5 Yıl	15,5 Yıl	2 Yıl	Yok	Yüksek	Yok
Mustafa Enes TEPE	Dr. Öğr. Üyesi	TZ	2	Afyon Kocatepe Üniversitesi (2022)	11 Yıl	13 Yıl	1 Yıl	Yok	Orta	Yok

(1) Tabloyu programdaki her öğretim üyesi ve görevlisi için doldurunuz. Gerekirse ek sayfa kullanabilirsiniz. Kurum ziyareti sırasında güncelleştirilmiş tabloların sağlanması gerekmektedir. Etkinlik derecesi son yıl (ziyaretten önceki yıl) ile önceki iki yılın ortalamasını yansıtmalıdır.

(2) TZ: Tam zamanlı öğretim üyesi veya görevlisi, YZ: Yarı zamanlı veya ek görevli öğretim üyesi veya görevlisi.

6.2-Öğretim Kadrosunun Nitelikleri: Öğretim kadrosu yeterli niteliklere sahip olmalı ve programın etkin bir şekilde sürdürülmesini, değerlendirilmesini ve geliştirilmesini sağlamalıdır. Öğretim üyelerinin genel anlamda yeterlilikleri; eğitimleri, araştırma alanlarındaki yayın ve deneyimleri, konularının çeşitliliği, mesleki deneyimleri, tamamladıkları projeleri, öğretme becerileri ve deneyimleri, iletişim becerileri, daha etkin programlar geliştirme yönündeki heyecanları gibi hususlarla değerlendirilebilir.

Öğretim kadrosunun sahip oldukları niteliklerin yeterliliğini ve programın sürdürülmesi, değerlendirilmesi ve geliştirilmesi yönündeki yaklaşım ve uygulamalarını Ölçüt 6.2’de belirtilen özellikleri de göz önüne alarak irdeleyiniz.

Öğretim kadrosu program için yeterli niteliklere sahiptir. Öğretim üyeleri alanlarında düzenli olarak bildiri, yayın ve proje üreten kişilerden oluşmaktadır.

6.2 Kanıtlar:

1- Özgeçmişler

Prof. Dr. Gürbüz OCAK: <https://bys.aku.edu.tr/cv.php?cvGonder=5016e0b96e984cf1e3002f365298f38f5a2b6c12>

Doç. Dr. Eray EĞMİR: <https://bys.aku.edu.tr/cv.php?cvGonder=bcc7d8462603d4af93243c106d98ab259910372c>

Doç. Dr. Koray KASAPOĞLU: <https://bys.aku.edu.tr/cv.php?cvGonder=1225e14713c8f8cd04ee138e2d325dccc425da4f>

Doç. Dr. Cahit ERDEM: <https://bys.aku.edu.tr/cv.php?cvGonder=f88fff0382d1ddee507e5146aaa39984f74e1135>

Dr. Öğr. Üyesi Ramazan YURTSEVEN: <https://bys.aku.edu.tr/cv.php?cvGonder=b3fb260dfbfa5ed1505efd77bf9c33ebc6973ca2>

Dr. Öğr. Üyesi Mustafa Enes TEPE: <https://bys.aku.edu.tr/cv.php?cvGonder=2da837e77669e2755725eaa4b654231b91f4adca>

6.3-Atama ve Yükseltme: Öğretim üyesi atama ve yükseltme kriterleri yukarıda sıralananları sağlamaya ve geliştirmeye yönelik olarak belirlenmiş ve uygulanıyor olmalıdır.

Öğretim üyesi atama ve yükseltme kriterlerini Ölçüt 6.3’de belirtilen hususları da göz önüne alarak açıklayınız.

Öğretim üyesi atama ve yükseltmeler Afyon Kocatepe Üniversitesi Öğretim Üyeliğine Yükseltme ve Atama Yönergesi esaslarına yapılmaktadır. Kadro ilanı sonrasında, öğretim üyeliği kadrolarına başvuracak olan adaylar, 2547 sayılı Kanun ve Öğretim Üyeliğine Yükseltme ve Atama Yönetmeliği ve Afyon Kocatepe Üniversitesi Öğretim Üyeliğine Yükseltme ve Atama Yönergesi kapsamında istenen bilgi ve belgeler ile akademik çalışmalarının yer aldığı dosyayı ilanda belirtilen ilgili birime sunar. İlan edilen kadroya başvuran adayların dosyaları, rektör tarafından belirlenecek ön inceleme ve değerlendirme komisyonunca ön incelemeye alınır. Bir rektör yardımcısının başkanlığında, ilandaki unvanlar da dikkate alınarak, en az üç öğretim üyesinden oluşan Ön İnceleme ve Değerlendirme Komisyonu, adayların dosyalarını bu yönergede atanma için şart koşulan asgari koşulları sağlayıp sağlamadığı yönünden inceler ve hazırlayacağı raporu Rektörlüğe sunar. Öngörülen asgari koşulları sağlayan adayın ilan edilen kadrolara başvurusu kabul edilir. Asgari koşullar açısından dosyası reddedilen adaylar, tebliğ tarihinden itibaren yedi gün içerisinde Komisyona sunulmak üzere itirazlarını Rektörlüğe yaparlar. Komisyon yapılan itirazı üç gün içerisinde karara bağlar.

6.3 Kanıtlar:

1- Atama ve Yükseltme Kriterleri

<https://personel.aku.edu.tr/ogretim-uyeligine-yukseltme-ve-atanma-yonergesi/>

6.4-Öğrencilerin Öğretime Desteği: Öğrencilerin araştırma görevlisi yükümlülükleri şeklinde veya kurumun sağladığı destek/burs karşılığında kurumdaki lisans ve diğer eğitimlere destek olarak yaptıkları (laboratuvar asistanlığı, eğitim asistanlığı, sistem sorumluluğu, ödev hazırlama ve okuma vb. gibi) etkinlikler onların öğrenim ve araştırma faaliyetlerine olanak verecek düzeyde olmalıdır.

Öğrencilerin araştırma görevlisi yükümlülükleri şeklinde veya kurumun sağladığı destek /burs karşılığında kurumdaki lisans ve diğer eğitimlere destek olarak yaptıkları (laboratuvar asistanlığı, eğitim asistanlığı, sistem sorumluluğu, ödev hazırlama ve okuma vb. gibi) etkinliklerde uygulanan kural ve politikaları anlatınız. Bu etkinliklerin öğrencilerin eğitimine ve araştırma faaliyetlerine nasıl katkıda bulunduğunu ve ne kadar engel olduğunu Tablo 6.1 yardımıyla irdeleyiniz.

Programda böyle bir uygulama yoktur.

7.1 Kanıtlar

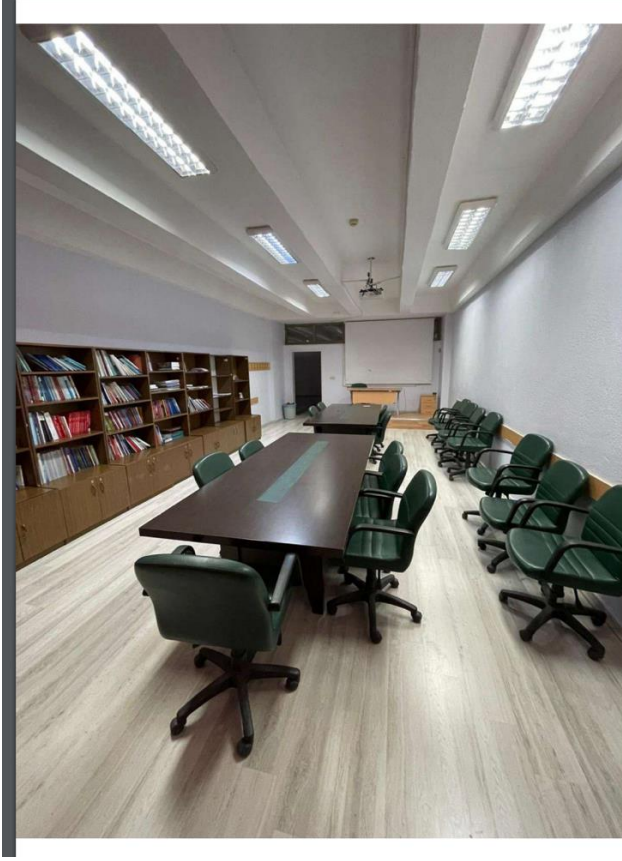
1- Tablo 7.1a

2- Dersliğin Görüntüsü

Tablo 7. 1a Program Tarafından Kullanılan Sınıflar

Bulunduğu Kat	Mekân Adı (Derslik)	Büyüküğü (m ²)	Sıra/koltuk Sayısı	Öğrenci Kapasitesi
1	Seminer Salonu 1 (114 no'lu salon)	60	18	20





i) Laboratuvarlar, Özel Amaçlı Odalar

Eğitim Programları ve Öğretim Doktora Programı'nda öğrenciler, derslerde aktif olarak bilgisayar laboratuvarını kullanmasalar da, ders saatleri içinde veya dışında fakültede bulunan bilgisayar laboratuvarlarından yararlanabilirler. Bu laboratuvarlar, tüm öğrencilerin kullanımına açıktır. Laboratuvarlara Tablo 7.1b'de sunulmuştur.

7.1 Kanıtlar

3- Tablo 7.1b Program Tarafından Kullanılan Laboratuvarlar

Tablo 7.1b Program Tarafından Kullanılan Laboratuvarlar

Bulunduğu Kat	Laboratuvar No	Mekânın Adı (Derslik/Lab)	Büyüklüğü (m ²)	Sıra/Masa Sayısı	Öğrenci Kapasitesi
1	218	Bilgisayar Laboratuvarı			

iii) Teçhizat: Lisansüstü öğrencilerinin eğitim veya araştırma amaçlı olarak kullandıkları başlıca teçhizatı bu bölümde listeleyip açıklayınız.

Kullanılan derslikler herkesin birbirini göreceği ve beyin fırtınasına olanak verecek şekilde yuvarlak masa ve sandalyeler ile projeksiyon cihazına, projeksiyon perdesine, dersi veren

öğretim elemanının kullanımı için internet bağlantısına, beyaz yazı tahtasına sahiptir. Derslikler eğitim ve öğretim ile araştırmaların verimli ve etkin sürdürülebilmesi amacıyla ergonomik açıdan uygun, fizyolojik ve psikolojik da rahat ve uyumlu uygun bir atmosferde tasarlanmıştır. Bu seminer salonları aynı zamanda lisansüstü öğrencilerin tezleri savunmalarını ve seminer dersi kapsamında çeşitli sunumlarını gerçekleştirmeleri için de kullanılmaktadır. Dolayısıyla bu dersliklerin/seminer salonlarının teorik eğitim amaçlı dersliklerin kapasitesi ve teknik donanımı derslerin ve sunumların sürdürülmesi açısından yeterli düzeydedir.

7.2-Diğer Alanlar ve Altyapı: Öğrencilerin ders dışı etkinlikler yapmalarına olanak veren, sosyal ve kültürel gereksinimlerini karşılayan, mesleki faaliyetlere ortam yaratarak mesleki gelişimlerini destekleyen ve öğrenci-öğretim üyesi ilişkilerini canlandıran uygun altyapı mevcut olmalıdır.

i) Öğrencilerin ders dışı etkinlikler yapmalarına olanak veren alan ve altyapıları Ölçüt 7.2 kapsamında anlatınız.

Eğitim Fakültesinde öğrencilerin ders aralarında sosyalleşebilmeleri için, atıştırmalıklar ve çeşitli sıcak soğuk içeceklerle ulaşabilecekleri ve vakit geçirebilecekleri fakülte kantini bulunmaktadır. Fakülte bahçesinde Türkiye'nin yedi bölgesini temsil eden yedi adet altışar kişilik kamelya bulunmaktadır. Ayrıca kampüs içerisinde yer alan üniversite öğrencilerinin kullanımına açık Sosyal Tesis, Merkezi Yemekhane ve Kafeler de öğrencilerin sosyalleşmesi için hizmet vermekte olan işletmelerdir. Öğrencilerin sosyal ve sportif faaliyet içerisinde bulunabilecekleri çeşitli alanlarda basketbol sahaları, yüzme havuzu, futbol sahaları, tenis kortları, koşma alanları, kapalı spor salonları, fitness merkezi bulunmaktadır. Ders dışı sosyal ve bilimsel etkinlikler için Atatürk Kongre Merkezi, Prof. Dr. Sabri Bektöre Konferans Salonu, Erdal Akar Konferans Salonu, Abdullah Kaptan Konferans Salonu, İbrahim Küçükkurt Konferans Salonu, M. Rıza Çerçel Kültür Merkezi öğrencilerin kullanımına sunulmaktadır.

ii) Öğretim üyeleri, diğer öğretim elemanları, idari personel ve destek personeline sağlanan ofis olanaklarını anlatınız.

Fakültede, her öğretim üyesi ve idari personel için kullanılabilir ofis alanı bulunmaktadır. Öğretim elemanlarının ofislerinde çalışma masası, bilgisayar masası, ofis koltuğu, masaüstü bilgisayar, yazıcı, kitaplık, misafirler için sandalye veya koltuklar, sehpa, giysi dolabı, internet ve telefon gibi olanaklar sağlanmaktadır. Ancak öğretim üyelerinin büyük bir kısmı odasını bir

başka öğretim üyesi ile paylaşmak durumundadır. Bu da ofislerin kullanım verimliliğini düşürebilmektedir. Bunun geliştirilmesi gereken bir yön olduğu söylenebilir.

7,3-Modern Araçlar ve Bilgisayar Altyapısı: Programlar öğrencilerine öğrenim ve araştırma için gereken modern araçları kullanma olanakları sağlamalıdır. Bilgisayar ve enformatik altyapıları, programın eğitim amaçlarını destekleyecek doğrultuda, öğrenci ve öğretim üyelerinin bilimsel ve eğitsel çalışmaları için yeterli düzeyde olmalıdır.

i) Öğrencilere modern araçları kullanmayı öğrenmeleri için sağlanan olanakları anlatınız.

Fakültede öğrencilerin kullanabileceği bilgisayarlar ve ders kitapları vardır. Bunların araçların arttırılması gerektiği söylenebilir.

ii) Öğrencilerin ve öğretim elemanlarının kullanımına sunulan bilgisayar ve enformatik altyapılarını anlatınız ve bunların yeterliliğini irdeleyiniz.

Öğretim elemanları, ofislerinde internet bağlantısına sahiptir. Her öğretim elemanının masaüstü bilgisayarı bulunmaktadır. Çeşitli elektronik veri tabanlarına erişim sağlanarak süreli yayınlar, e-dergiler, e-tezler, e-gazeteler ve e-kitaplara ulaşılabilmektedir. Ayrıca, Turnitin, iThenticate ve Mendeley gibi yazılımlar da öğretim elemanlarının kullanımına sunulmaktadır. Üniversite bünyesinde elektronik veri tabanları ve çeşitli yazılımlar konusunda yüz yüze ve online eğitimler düzenlenmektedir. Bu eğitimlerin yapay zeka uygulamaları gibi yeni alanlara yönelik olması sağlanabilir, bu bir gelişme olarak açıklanabilir.

7.4-Kütüphane: Öğrencilere sunulan kütüphane olanakları program eğitim amaçlarına ve program çıktılarına ulaşmak için yeterli düzeyde olmalıdır.

Öğrencilere sunulan kütüphane olanaklarını anlatınız.

Afyon Kocatepe Üniversitesi Kütüphanesi, 1999 yılından beri basılı yayınlar, süreli yayınlar, elektronik kaynaklar ve diğer kütüphane kaynakları ile öğrencilerin kullanımına sunulmaktadır. Ayrıca kütüphane, veritabanlarına uzaktan erişim imkanları da sunmaktadır. Uzaktan erişime ilişkin vetis sayfası kanıtlarda sunulmuştur.

Kütüphane içinde genel çalışma alanları, grup çalışma odaları, bilgisayar salonu, self-check cihazı (otomatik ödünç-iade makinesi), katalog tarama bilgisayarları, internet erişimi ve

fotokopi-çıkıtı hizmetleri öğrencilerin kullanımına sunulmaktadır. Ayrıca özel gereksinimli bireylerin kütüphane imkanlarından faydalanabilmeleri için engelli giriş yolları, anonslu asansör ve her katta özel tuvaletler bulunmaktadır.

7.4 Kanıtlar

1- Tablo 7.4a Kütüphanede Yer Alan Basılı ve Elektronik Kaynaklar

2- Tablo 7.4b Veritabanları ve Deneme Veritabanları

3- [Kütüphane Websitesi](#)

4- [Vetis Sayfası](#)

Tablo 7.4a Kütüphanede Yer Alan Basılı ve Elektronik Kaynaklar

KÜTÜPHANE BİLGİ KAYNAKLARI (BASILI) :			
Merkez Kütüphane	Basılı Yayınlar	157954	Adet
	Basılı Süreli Yayınlar (Dergiler)	1001	Çeşit
	Tezler	5421	Adet
	Kitap Dışı Kaynaklar (Ekler, Proje vb.)	2950	Adet
	Nadir Eserler (Matbu)	1534	Adet
	Nadir Eserler (El Yazması)	57	Adet
İslami İlimler Fakültesi (Şube)	Basılı Yayınlar	12213	Adet
TOPLAM		181130	
KÜTÜPHANE BİLGİ KAYNAKLARI (ELEKTRONİK) :			
Merkez Kütüphane	E-kitap (abone + satın)	4439551	Adet
	E-dergi (abone)	44861	Adet
	E-tez (abone)	5515336	Adet
TOPLAM		9.999.748	

Tablo 7.4b Veritabanları ve Deneme Veritabanları

VERİTABANLARI	
AYEUM (Araştırma Yöntemleri Eğitim ve Uygulama Merkezi)	Nature Journals
Bmj Journals	Ovid - LWW
Cab Abstract (ULAKBİM)	ProQuest Dissertations & Theses
EBSCO e - Books	Sage
EBSCO (EKUAL) Veritabanları	ScienceDirect
Elsevier e - Book	Scopus
Emerald e - Journals Premier	Sobiad - Sosyal Bilimler Atf Dizini
Grammarly Premium Aboneliği	Springer Link
IEEE Xplore	Taylor & Francis Online Journals (Informaworld)
IEEE MIT e - Books Library	Turnitin
IGI Global	VETİS
IThenticate	Wiley Online Library
İdealonline Elektronik Veritabanı	Wiley E-Book Library
İntihal.net	World eBook Library
JSTOR Archive Journal Content	WoS - Web of Science
Legal Online Veri Tabanı	
Mendeley	
DENEME VERİTABANLARI	
The Company of Biologists	

7.5-Özel Önlemler: Öğretim ortamında ve araştırma laboratuvarlarında gerekli iş sağlığı ve güvenliği önlemleri alınmış olmalıdır. Engelliler için altyapı düzenlemesi yapılmış olmalıdır.

i) Öğretim ortamında ve öğrenci laboratuvarlarında alınmış olan iş sağlığı ve güvenlik önlemlerini, program türünün gerektirdiği özel önlemleri de belirterek açıklayınız.

Kampüs girişinde güvenlik görevlileri bulunmaktadır. Aynı zamanda, üniversite girişinde turnikeler yer almaktadır. Fakülte binası girişinde de görev yapan toplamda beş güvenlik görevlisi bulunmaktadır. Ayrıca bina içi ve çevresi 14 adet güvenlik kamerası ile 24 saat izlenmektedir. Afyon Kocatepe Üniversitesi Ahmet Necdet Sezer Kampüsü'nde yer alan tüm akademik, idari ve sosyal amaçlı binalarda 26735 sayılı Binaların Yangından Korunması Hakkında Yönetmelik doğrultusunda yangın önlemleri alınmış durumdadır. Bu kapsamda Eğitim Fakültesi binası da dâhil olmak üzere, binaların her katında periyodik olarak bakım ve

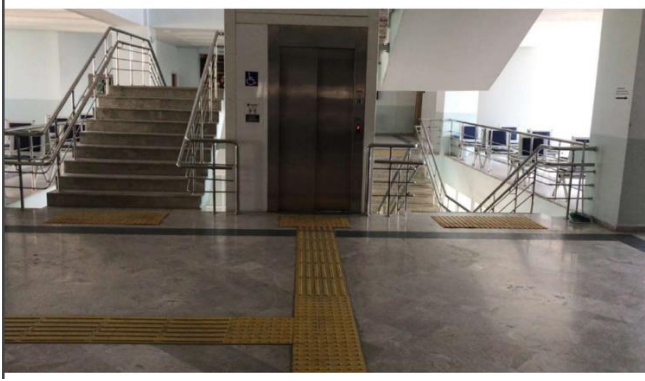
dolumu yapılan yangın tüpleri ile birlikte olası bir yangın durumunda uygulanması gereken yönergeler bulunmaktadır. Bu tedbirlere ek olarak İdari ve Mali İşler Daire Başkanlığı bünyesinde bir adet kampüs içi kullanım amaçlı itfaiye aracı bulunmaktadır. Ayrıca tüm akademik ve idari birimlerde Yangın ve İlk Yardım ekipleri oluşturularak, yangın talimatları kolay görülebilen alanlara asılmış vaziyettedir. Diğer yandan olası iş kazalarının (yangın ve ilkyardım dahil) önlenmesi amacı ile 30/06/2012 tarih 6331 Sayılı İş Sağlığı ve Güvenliği Kanunu'nun 4.,5.,11.,12.,13. maddeleri ile İş Sağlığı ve Güvenliği Kurulları Hakkında Yönetmeliğin 8. Maddesine dayanılarak, Afyon Kocatepe Üniversitesi Senatosu'nun 31/12/2014 tarih ve 2014/110 sayılı kararı ile Afyon Kocatepe Üniversitesi İş Sağlığı ve İş Güvenliği Birimi kurulmuştur. İlk yardım hizmetleri kapsamında tüm akademik ve idari birimlerde Yangın ve İlk Yardım ekipleri oluşturularak, ilk yardım talimatları kolay görülebilen alanlara asılmış; ecza dolapları ise kullanıma tahsis edilmiş vaziyettedir. Buna ek olarak kampüs içerisinde, Rektörlük Binasında yer alan Mediko Sosyal Merkezi hem üniversite çalışanları hem de öğrencilere sağlık hizmetleri sunmaktadır. Bu merkezde, öğrenciler ile çalışanların beden ve ruh sağlıklarının korunması amacıyla çalışmalar yapmaktadır. Mediko Sosyal Merkezi'ne başvuruda bulunanların tedavisi yapılmakta, daha ileri tetkik ve tedavi gerektiren durumlarda ise ilgili sağlık kuruluşlarına sevk edilmektedirler. Sağlık hizmetleri kapsamında, sosyal güvencesi bulunmayan öğrencilerin tüm tedavi giderleri, bütçe olanakları ölçüsünde üniversitemizce karşılanmaktadır. Alınan tedbirlere ek olarak Afyon Kocatepe Üniversitesi İş Sağlığı ve İş Güvenliği Birimi eğitim ve denetim faaliyetleri ile iş ortamlarının güvenlik düzeyinin yükseltilmesi konusunda çalışmalarına devam etmektedir. Kampüs genelinde alınmış olan ilkyardım tedbirleri, Eğitim fakültesi binasında da alınmış olup, ilkyardım talimatları asılmış ve ecza dolabı kullanıma sunulmuştur.

ii) Engelliler için alınmış olan altyapı önlemlerini anlatınız.

Afyon Kocatepe Üniversitesi, özel gereksinimli bireyler için gerçekleştirdiği çalışmalar sonucunda "Engelsiz Üniversite" Belgesi almıştır. Fakülte ve üniversite genelinde geniş çaplı düzenlemeler yapılmış olup, bu çabalar üniversitemize 2020 yılında "Engelsiz Üniversite Ödülleri"nde birincilik getirmiştir. Fakülte binasında engelliler için hissedilebilir engelli yolları, her katta bina planını gösteren kabartmalı yönlendirme sistemleri, bina girişinde tekerlekli sandalye rampası ve bina içerisinde bir adet engelli asansörü bulunmaktadır. Üniversitemiz YÖK tarafından Engelsiz Üniversite Belgesine sahiptir. Bu kapsamda engelliler için fakülte ve

üniversite genelinde yeterli düzenlemeler mevcuttur. Eğitim fakültesi binası içerisinde bir adet engelli asansörü bulunmaktadır. Bireylerin bina içerisinde üst katlara çıkması için kullanılan engelli asansörüne giriş kapısından itibaren hissedilebilir engelli yolu ile ulaşabilmekte, asansör her katta zemin ile aynı hizada açılarak tekerlekli sandalyeler ve diğer engelli bireyler için dizayn edilmiş ekipman için kolay hareket imkânı sağlamaktadır. Bina içerisinde bir adet engelli lavabosu bulunmaktadır. İlgili lavabo uygulama binası zemin katta yer almaktadır.

7.5 Kanıtlar



8-KURUM DESTEĐİ VE PARASAL KAYNAKLAR

8.1- Bütçe Süreci ve Kurumsal Destek: Üniversitenin idari desteđi, yapıcı liderliđi, parasal kaynaklar ve dağıtımında izlenen strateji, programın kalitesini ve bunun sürdürülebilmesini sağlayacak düzeyde olmalıdır.

Programın bütçesinin oluşturulma sürecini ve bu sürece kurumun (enstitü, üniversite, mütevelli heyet vb.) sağladığı desteđi ve bu desteđin sürdürülebilirliğini anlatınız. Programa sağlanan parasal desteđin kaynaklarını açıklayınız.

Eđitim Programları ve Öğretim ana bilim dalı tezli yüksek lisans programı, Afyon Kocatepe Üniversitesi Sosyal Bilimler Enstitüsü bünyesinde yer almaktadır. Enstitünün bütçesi her yıl Temmuz ayında Strateji Geliştirme Daire Başkanlığı'na sunulmakta ve ilgili daire başkanlığı, mali yılsonunda (Aralık ayı) bütçeyi netleştirmekte ve takip eden yılın başında (merkezi bütçe onayına bađlı olarak) onaylamaktadır. AKÜ Sos. Bil. Enstitü bütçesi kapsamında mali yıl boyunca gelir ve giderler izlenmekte ve ilgili daire başkanlığına rapor edilmektedir.

Programın bütçesi ise gelirlerinin tamamı döner sermaye olmaksızın Afyon Kocatepe Üniversitesi merkezi bütçesinden destek olarak oluşturulur ve Eđitim Fakültesi'ne bađlıdır. Afyon Kocatepe Üniversitesi, devlet bir üniversitedir ve her yıl ilgili yasal düzenlemelere uygun olarak TBMM Plan ve Bütçe Komisyonu'nda üniversiteler için yapılan bütçe görüşmeleri sonrasında bütçesi belirlenmektedir. Daha sonra bu bütçe, üniversitemizin Strateji Geliştirme Daire Başkanlığı tarafından üniversite birimleri arasında gereksinimler ve talepler göz önünde bulundurularak dağıtılmaktadır.

Programa özgü ayrı bir bütçe raporu mevcut deđildir. Eđitim Programları ve Öğretim Yüksek Lisans program bütçesi Sosyal Bilimler Enstitüsü bütçesi içerisinde yer almaktadır. Enstitü bütçesi içerisinde mali yıl süresince gelir ve giderlerin takibi yapılmaktadır. Aşađıda Tablo 8.1'de Sosyal Bilimler Enstitüsü'ne ait 2023 yılı "parasal kaynaklar ve harcamalar" tablosu sunulmuştur. 2024 ve 2025 yıllarına ait bilgiler ise Sosyal Bilimler Enstitüsü'nden talep edilerek temin edilmiştir.

Programı yürüten ana bilim/sanat dalı için Tablo 8.1'i doldurunuz.

Tablo 8.1 Parasal Kaynaklar ve Harcamalar
[EPÖ Tezli YL]

Harcama Kalemi	Mali Yıl	[2023-Önceki yıl] (Gerçekleşen) (TL)	[2024-Başvurunun yapıldığı yıl] (Bütçelenen) (TL)	[2025-Sonraki yıl] (Bütçelenen) (TL)
Ücretler ⁽¹⁾		16.945.347,40	19.289.000,00	22.499.000,00
Yolluklar		46.867,49	60.000,00	100.000,00
Hizmet alımları		-	-	-
Tüketim malları ve malzemeleri alımları		11.876,51	58.953,00	78.000,00
Bakım ve onarım giderleri		-	-	-
Yatırım harcamaları		-	-	-
Döner Sermaye gelirleri ⁽²⁾		-	-	-
Öğrenci harçlarından düşen pay ⁽³⁾		1.427.796,67	2.022.905,05	2.816.000,00
Diğer ⁽⁴⁾ 100/2000 BURSLAR		1.545.565,00	1.258.000,00	-

(1) Öğretim üyelerinin ek ders, döner sermaye vs. dahil tüm gelirlerini belirtiniz.

(2) Döner sermaye gelirlerinden ana bilim/sanat dalı kullanımı için ayrılan miktarı belirtiniz.

(3) Öğrenci harçlar fonundan ana bilim/sanat dalı kullanımı için ayrılan miktarı yazınız.

(4) Miktar ve kaynak belirtiniz.

8.1. Kanıtlar:

1 AKÜ BAP Birimi erişim linki: <https://ebap.aku.edu.tr/>

2-AKÜ BAP Birimi Yönetmelik linki: <https://bap.aku.edu.tr/yonetmelik/>

8.2-Bütçenin Öğretim Kadrosu Açısından Yeterliliği: Kaynaklar, nitelikli bir öğretim kadrosunu çekecek, tutacak ve araştırma faaliyetlerini sürdürmesini sağlayacak yeterlilikte olmalıdır.

Nitelikli bir öğretim kadrosunu çekme ve tutma açısından bütçenin yeterliliğini irdeleyiniz. Öğretim kadrosunun mesleki gelişimini sürdürmesi için sağlanan parasal desteği açıklayınız.

Bölüm öğretim kadrosunun yapılanması ve kısa-orta ve uzun dönemli akademik kadro gelişim planlamaları Sosyal Bilimler Enstitüsü ve Eğitim Bilimleri Bölüm Başkanlığı'nın ortak çalışmaları ile her yıl belirlenmekte ve bu doğrultuda Afyon Kocatepe Üniversitesi Rektörlüğü'ne yıllık olarak kadro ihtiyacı bildirilmektedir. Rektörlük makamı onayı ve merkezi bütçe olanakları doğrultusunda bölüme kadro tahsisi gerçekleştirilmekte, tahsis sürecinde tahsise ilişkin bütçe de sağlanmaktadır. Bunun yanı sıra bölüm öğretim elemanlarına çeşitli akademik ve mesleki gelişim olanakları sunulmaktadır. Öğretim elemanlarına, her yarıyılıda bir ulusal ya da uluslararası bilimsel etkinliğe katılım için yolluk-yevmiye desteği sağlanmaktadır. Öğretim elemanlarının projeler için ihtiyaç duydukları finansal destekler Afyon Kocatepe Üniversitesi bünyesinde faaliyet gösteren Bilimsel Araştırma Projeleri

Koordinasyon Birimi (BAP) tarafından sağlanmaktadır. Bu kapsamda lisansüstü tez projeleri, tematik projeler, fikri ve sınai mülkiyet hakları destek projesi ve kariyer destek projeleri BAP tarafından değerlendirmeye alınmakta ve uygun görülen projeler BAP koordinatörlüğünde yürütülmektedir. Ayrıca akademik personellerin ERASMUS K103 ve 107 personel hareketliliği kapsamında program ülkelerinde yer alan alanında seçkin üniversitelerden eğitim almasına ya da ders vermesine imkân sağlayan faaliyetler de sağlanmaktadır. Ayrıca bütçe ölçüsünde tez savunmaları gerçekleştirilmekte aynı zamanda projelendirilmesi durumunda lisansüstü tez araştırmaları da bilimsel araştırma projeleri (BAP) kapsamında desteklenmektedir.

Programı, Afyon Kocatepe Üniversitesi'ne bağlı bir Devlet Üniversitesi olması sebebiyle sınırlı bütçe kaynaklarına sahip olduğu düşünülmektedir. İnsan kaynakları yönetimi stratejileri, kurumumuz Personel Daire Başkanlığı ve Strateji Daire Başkanlığı tarafından belirlenen norm kadro sayıları ve atama kriterlerine göre planlanmaktadır. Programdaki öğretim elemanlarının maaşları ve ek ders ücretleri fakülte bütçesinden karşılanmaktadır. Öğretim üyelerinin maaşları, 657 sayılı Devlet Memuru Kanunu ve akademik personel için belirlenen ücret hesaplama usullerine göre hesaplanmaktadır. Ek ders ücretleri ise 2547 sayılı Kanun'un Ek Ders Usulü ve Esasları'na göre düzenlenmektedir. Öğretim elemanlarının mesleki gelişimlerine katkı sağlamak amacıyla, her yıl sadece bir ulusal bilimsel toplantıya katılımı için yolluk ve yevmiye desteği verilmektedir. Programdaki öğretim elemanlarının mesleki gelişimlerini desteklemek ve araştırma faaliyetlerini teşvik etmek adına yılda en az iki ulusal ve bir uluslararası olmak üzere toplamda üç bilimsel faaliyet için teşvik ödeneği sağlanması önem taşımaktadır.

Öğretim elemanlarının TÜBİTAK ve BAP projeleriyle ek gelir elde etme ve teçhizat sağlama imkanına sahiptirler. Ayrıca, 14 Aralık 2015 tarihli Bakanlar Kurulu kararıyla yürürlüğe giren Akademik Teşvik Ödeneği Yönetmeliği'ne göre öğretim üyelerimiz, projeler, araştırmalar, yayınlar, tasarımlar, sergiler, patentler, atıflar, tebliğler ve aldıkları akademik ödüller gibi akademik faaliyetler için akademik teşvik ödeneği almaktadırlar. Ayrıca, öğretim elemanlarının talepleri doğrultusunda düzenli olarak (yılda bir kez) kütüphaneye kitap alımları yapılmaktadır.

8.2. Kanıtlar:

1-Tablo 8.1 Öğretim Üyelerine Sağlanan Yolluk Destekleri

8.3-Altyapı ve Teçhizat Desteđi: Program için gereken altyapıyı temin etmeye, bakımını yapmaya ve işletmeye yetecek parasal kaynak sağlanmalıdır.

Altyapı ve teçhizatı temin etmek, bakımını yapmak ve işletmek için sağlanan parasal desteđi anlatınız.

Üniversite tarafından enstitü için tahsis edilen bütçe teorik ve uygulamalı derslerin sürdürülebilmesi amacıyla gerekli ekipman ve malzemelerin tahsisi için yeterli düzeydedir. Buna ek olarak, dersliklerdeki öğretim donanımı (projeksiyon cihazı, perde vb.) her dönem belirli aralıklarla gözden geçirilmekte ve olası aksaklıklar ve sorunlara anında müdahale imkânına sahip olunmaktadır.

Programın ihtiyaç duyduđu altyapı ve ekipmanların temini, ilgili altyapının ve ekipmanın bakımı ve işletilmesi için, Afyon Kocatepe Üniversitesi Rektörlüğü merkezi bütçesinden finansman talep edilmektedir. Üniversite tarafından tahsis edilen bu bütçe, teorik ve uygulamalı derslerin devam ettirilmesi, gerekli ekipman ve malzemelerin temini, makine ve teçhizatın düzenli bakımı, uygulamalı dersler için gerekli malzemelerin sağlanması ve paket programların kiralanması için yeterli düzeydedir. Asansör gibi teçhizatların periyodik bakımı da bu bütçeden karşılanmaktadır. Ayrıca, dersliklerde kullanılan öğretim ekipmanları (projeksiyon cihazları, perdeler vb.) düzenli olarak gözden geçirilmekte ve olası sorunlara hızlı bir şekilde müdahale edilmektedir. Bu konularda bütçe planlaması her dönem başında yapılmakta olup, sağlanan bütçenin yetersiz olduđu durumlarda, işleyişin aksamaması için üniversite yönetiminden ek bütçe desteđi talep edilmektedir. Öğretim elemanları, BAP projeleri aracılığıyla makine ve teçhizat temin edebilmektedirler.

8.3. Kanıtlar:

1-Sosyal Bilimler Enstitüsü mali bilgiler tablosu görseli

2-AKÜ BAP Birimi: <https://ebap.aku.edu.tr/index.php>

8.4-Teknik, İdari ve Hizmet Kadrosu Desteđi: Program gereksinimlerini karşılayacak destek personeli ve kurumsal hizmetler sağlanmalıdır. Teknik ve idari kadrolar, program çıktılarını sağlamaya destek verecek sayı ve nitelikte olmalıdır.

Programa destek veren teknik ve idari personelin sayıca ve nitelik olarak yeterliđi konusunda bilgi veriniz.

Sosyal Bilimler Enstitüsü'nde Enstitü Müdürü, iki Enstitü Müdürü Yardımcısı, Enstitü Sekreteri, üç bilgisayar işletmeni, iki memur, bir sürekli işçi ve bir destek personeli olmak üzere toplam 11 personel görev yapmaktadır. Bu personel sayısı, program gereksinimlerini

karşlamak için yeterli destek personelinin sağlandığını göstermektedir. Bununla birlikte, bölümlerin öz değerlendirme raporlarının, özellikle bütçe ile ilgili kısımlarının enstitü personeli tarafından değerlendirilmesi, değerlendirmenin daha sağlıklı bir temele oturmasını sağlayacaktır. Bu değerlendirme sürecinde, Eğitim Bilimleri ve Öğretim Programına destek veren idari ve teknik personel sayısı yeterli sayıdadır.

İdari ve teknik personelin güncelliğini korumaları ve yetkinliklerini artırmaları için Sosyal Bilimler Enstitüsünde idari personele yönelik 25.03.2021, 01.04.2021 ve 08.04.2021 tarihlerinde süreleri 45 dakika ila 1 saat arasında değişen yüz yüze ya da çevrimiçi eğitimler düzenlenmiştir.

8.4. Kanıtlar

13-AKÜ Sosyal Bilimler Personel Görev Tanımları.pdf : <https://sosbil.aku.edu.tr/>

14-Personelin katıldığı eğitim bilgileri.pdf: <https://sosbil.aku.edu.tr/>

9-ORGANİZASYON VE KARAR ALMA SÜREÇLERİ

9.1-Yükseköğretim kurumunun organizasyonu ile rektörlük, fakülte, bölüm ve varsa diğer alt birimlerin kendi içlerindeki ve aralarındaki tüm karar alma süreçleri, program çıktılarının gerçekleştirilmesini ve eğitim amaçlarına ulaşılmasını destekleyecek şekilde düzenlenmelidir.

Rektörlük, enstitü, fakülte, bölüm, enstitü ana bilim dalı ve varsa diğer alt birimler düzeyindeki tüm karar alma süreçlerini anlatınız ve bunları program çıktılarının gerçekleştirilmesi ile eğitim amaçlarına ulaşılması açısından irdeleyiniz. Enstitü müdürünün ve müdür yardımcılarının ve enstitünün üniversite içerisindeki yerini gösteren bir organizasyon şeması hazırlayınız ve şemayı Organizasyon Şeması olarak adlandırınız. Şemada enstitünün bağlı olduğu kişilerin unvanlarını belirtiniz (akademik işlerden sorumlu rektör yardımcısı, enstitü müdürü gibi).

Eğitim Programları ve Öğretim Tezli Yüksek Lisans Programının, ana bilim dalı, enstitü ve üniversite üst yönetimiyle yönetsel ilişkisine dair sunulan organizasyon şemasında görülebileceği gibi, iş akışı birbirilerine bağlı ve organize şekilde ilerlemektedir.:

Enstitü Müdürü, Afyon Kocatepe Üniversitesi üst yönetimi tarafından belirlenen vizyon, misyon, amaç ve ilkelere uygun olarak; Enstitünün vizyonu ve misyonu doğrultusunda gerekli tüm idari ve akademik/eğitim-öğretim faaliyetlerinin etkinlik ve verimlilik ilkelerine uygun olarak yürütülmesi amacıyla çalışmaların planlanması, yönlendirilmesi, koordine edilmesi ve denetlenmesinden; 2547 Sayılı Yükseköğretim Kanunu ve Üniversitelerde Akademik Teşkilat Yönetmeliği çerçevesinde eğitim-öğretim başta olmak üzere Enstitünün akademik konularını görüşmek ve karara bağlamaktan sorumlu iken Enstitü Müdür Yardımcıları bu görevlerde müdüre yardımcı olmaktan sorumludur. Enstitü Danışma Kurulu, Yükseköğretim Kurumlarında Danışma Kurulu Oluşturulmasına İlişkin Yönetmelik ve Afyon Kocatepe Üniversitesi Danışma Kurulları Yönergesi uyarınca Enstitünün eğitim-öğretim faaliyetleri başta olmak üzere yürütülen faaliyetlerin tüm paydaşlara etkin bir şekilde ulaştırılması ve geliştirilmesinin sağlanmasında tavsiye niteliğinde görüş bildirmekle yükümlüdür. Enstitü Kalite Sorumlusu, üniversitedeki eğitim-öğretim, araştırma-geliştirme ve toplumsal katkı faaliyetleri ile idari hizmetlerinin iç kalite güvencesini oluşturmak; dış değerlendirme ve akreditasyon süreçlerinde rehberlik etmektedir. Anabilim Dalı Başkanı, ilgili Mevzuat Çerçevesinde, Afyon Kocatepe Üniversitesi üst yönetimi tarafından belirlenen vizyon, misyon, amaç ve ilkeler doğrultusunda; enstitünün vizyon ve misyonunu gerçekleştirmek için eğitim-öğretimin ve idari işlerin etkinlik, verimlilik ve etik ilkelerine göre planlanması, örgütlenmesi, yönlendirilmesi, koordine edilmesi, kararlar alınması ve denetlenmesini sağlamaktadır. Enstitü Sekreteri de üst yöneticileri Enstitü Müdürü ve Enstitü Müdür Yardımcıları gibi ilgili Mevzuat Çerçevesinde, Afyon Kocatepe Üniversitesi üst yönetimi tarafından belirlenen vizyon, misyon, amaç ve ilkeler doğrultusunda; enstitünün vizyon ve misyonunu gerçekleştirmek için eğitim-öğretimin ve idari işlerin etkinlik, verimlilik ve etik ilkelerine göre planlanması, örgütlenmesi, yönlendirilmesi, koordine edilmesi, kararlar alınması ve denetlenmesi süreçlerinde müdür ve müdür yardımcılara yardım etmektedir. Öğrenci İşleri Görevlisi, ilgili mevzuat çerçevesinde Enstitü öğrencilerinin eğitim-öğretim konularındaki iş ve işlemlerinin doğru ve zamanında yapılmasını sağlamaktadır. Yazı İşleri Görevlisi, ilgili mevzuat gereğince Enstitüde yazı işleri görev kapsamına giren işlerin sağlıklı ve düzenli bir şekilde yürütülmesini sağlamaktadır. Tahakkuk Görevlisi, ilgili mevzuat çerçevesinde Birim Mali İşlemleri ile ilgili görevleri yerine getirmektedir. Taşınır Kayıt Yetkilisi, ilgili Mevzuat Çerçevesinde, Birim Taşınır işlemleri ile ilgili görevleri yerine getirmek

ile görevlidir. Yardımcı Hizmetliler, ilgili mevzuat çerçevesinde genel temizlik ve evrak nakil işleri görevini yerine getirmek; çalışma odalarında tehlikeli olabilecek ocak, ısıtıcı, çay makinesi gibi cihazları kullanmamak, mesai bitiminde bilgisayar, yazıcı gibi elektronik aletleri kontrol etmek, kapı ve pencerelerin kapalı tutulmasını sağlamakla yükümlüdür. Tüm bu iş akışı Eğitim Programları ve Öğretim Tezli Yüksek Lisans Programın program çıktılarının gerçekleştirilmesini ve eğitim amaçlarına ulaşılmasını destekleyecek niteliktedir.

9. Kanıtlar:

1-Enstitü organizasyon şeması

