

ÖZ DEĞERLENDİRME ÖLÇÜTLERİ YÖNETİM VE ORGANİZASYON TEZLİ YÜKSEK LİSANS PROGRAMI

0.1-PROGRAMA AİT BİLGİLER

Yönetim ve Organizasyon yüksek lisans programı, Afyon Kocatepe Üniversitesi Sosyal Bilimler Enstitüsü İşletme Anabilim dalı altında sürdürülmekte olan bir tezli yüksek lisans programıdır.

Programın tamamlama süresi, en az iki yarı yıl ders ve en az iki yarı yıl tez çalışması olmak üzere dört yarı yıldır. Programa başvuracak adayların eşit ağırlık puan türünde ALES'ten en az 55 (elli beş) puan veya GRE ya da GMAT gibi sınavlardan bu puana eşdeğer bir puan aldığını gösterir belgeye sahip olması gerekmektedir. Programa kabulde aranan bir diğer şart ise; İktisadi ve İdari Bilimler Fakülteleri, Siyasal Bilgiler Fakülteleri ve İşletme Fakülteleri bünyesindeki bölümleri ile mühendislik eğitimi veren fakültelerin Endüstri Mühendisliği veya İşletme Mühendisliği bölümü lisans programı mezunu olmaktır. (Not: Bu alanların dışında lisans İşletme programı mezunu olanlar için kontenjanın en fazla %20 lik bölümü ayrılır ve bunlara bilimsel hazırlık programı uygulanır.)

Program sorumlusu Prof. Dr. Yusuf KARACA'dır.

Program Sorumlusu İletişim Bilgileri:

Telefon: 02722282115

e-posta: karaca@aku.edu.tr

<https://sosbil.aku.edu.tr/wp-content/uploads/sites/25/2022/07/2022-2023-GUZ-DONEMI-SOSYAL-BILIMLER-ENSTITUSU-OGRENCI-ALIM-ILANI-VE-TAKVIMI-1.pdf>

1-ÖĞRENCİLER

1.1-Programa kabul edilen öğrenciler, programın kazandırmayı hedeflediği çıktıları (bilgi, beceri ve davranışları) öngörülen sürede edinebilecek altyapıya sahip olmalıdır. Öğrencilerin kabulünde göz önüne alınan göstergeler izlenmeli ve bunların yıllara göre gelişimi değerlendirilmelidir.

Yönetim ve Organizasyon yüksek lisans programı, 2021 yılı verilerine göre İşletme Anabilim dalında yürütülmekte olan diğer programlara kıyasla %84,62 ile en yüksek doluluk oranına sahip programdır. Ayrıca son üç yıllık veriler dikkate alındığında programdaki öğrenci sayısında bir artış olduğu görülmektedir.

1.1.1. Programa hangi nitelikte öğrenci kabul edildiğini açıklayınız. Son beş yılda programa alınan hazırlık sınıfı öğrencisi (varsa), program öğrencisi ve mezun sayılarını gösteren Tablo 1.1'i doldurunuz.

Tablo 1.1. Programa Alınan Öğrenci ve Programdan Mezun Sayıları

Öğrenci / Mezun	[Dört önceki yıl]	[Üç önceki yıl]	[İki önceki yıl]	[Bir önceki yıl]	[İçinde bulunulan yıl]
Bilimsel Hazırlık Öğrencisi					
Öğrenci	11	14	11	13	11
Mezun	2	2	13	5	3

¹İçinde bulunulan yıl dahil, son beş yıl için veriniz.

1.1.2. Tablo 1.2'e son beş yıla ilişkin kontenjanları, programa yeni kayıt yaptıran öğrencilerin sayılarını, giriş puanlarını ve başarı sırasını yazınız.

Tablo 1.2a Yüksek Lisans Öğrencilerinin Giriş Derecelerine İlişkin Bilgi

Akademik Yıl ⁽¹⁾	ALES puan türüne göre kabul edilen öğrenci sayısı	ALES Yüzdelik Dilim		ALES Puanı		Kayıt Yaptıran Öğrenci Sayısı
		En düşük	En yüksek	En düşük	En yüksek	
[İçinde bulunulan yıl]	11			57,80	72,81	11
[1 önceki yıl]	13			57,40	74,33	13
[2 önceki yıl]	11			58,81	72,74	11
[3 önceki yıl]	14			58,40	73,89	14
[4 önceki yıl]	11			60,75	79,05	11

¹İçinde bulunulan yıl dahil, son beş yıl için veriniz.

1.1.3. Kontenjanlar ve programa kabul edilen öğrenci sayılarıyla bu öğrencilerle ilgili göstergelerin yıllara göre değişiminin bir değerlendirmesini veriniz. Programa kabul edilen öğrencilerin, programın kazandırmayı hedeflediği çıktıları (bilgi, beceri ve davranışları) öngörülen sürede edinebilecek altyapıya ne düzeyde sahip olduklarının bir değerlendirmesini veriniz.

1.1.4. Programa kabul edilen öğrenciler için hazırlık sınıfı varsa, bu uygulamayla ilgili düzenlemeleri açıklayınız ve program öğrencilerinin hazırlık sınıfındaki başarı durumuna ilişkin istatistiksel bilgi veriniz. Bu amaçla tablo kullanabilirsiniz.

1.2-Yatay ve dikey geçişle öğrenci kabulü, çift ana dal, yan dal ve öğrenci değişimi uygulamaları ile başka kurumlarda ve/veya programlarda alınmış dersler ve kazanılmış kredilerin değerlendirilmesinde uygulanan politikalar ayrıntılı olarak tanımlanmış ve uygulanıyor olmalıdır.

Yönetim ve Organizasyon programı da dahil olmak üzere Sosyal Bilimler Enstitüsü'nde mevcut tüm programlar için yatay geçiş taleplerine ilişkin esaslar, enstitü mevzuatları içinde yer alan "Enstitümüz Yatay Geçiş Taleplerine İlişkin Şartlar" dosyasında detaylı bir biçimde yer almaktadır.

Resmi Gazate'de yayımlanan yönetmeliğe göre süreç aşağıdaki şekilde işlemektedir:

(1) Başka bir yükseköğretim kurumunda öğrenime başlayan yüksek lisans veya doktora/sanatta yeterlik öğrencisi, enstitü bünyesinde yürütülen yüksek lisans veya doktora/sanatta yeterlik programlarına EABD/EASD kurulunun uygun görüşü ve EYK kararı ile kabul edilir. Öğrencinin öğrencilik süresi dikkate alınarak, alacağı zorunlu dersler ve muafiyetler EABD/EASD kurulunun uygun görüşü üzerine EYK tarafından karara bağlanır.

(2) Yatay geçiş kontenjanları EABD/EASD başkanlığının önerisi ve EYK kararı doğrultusunda her yarıyılın başlangıcından bir ay öncesinde belirlenir ve enstitünün internet sayfasında ilan edilir.

(3) Enstitü tarafından ilan edilen kontenjanlar ve başvuru süresi dâhilinde öğrenci başvuruları alınır. Başvuru sonuçları EABD/ EASD kurulu önerisi ve EYK kararı ile kesinleştirilerek, kayıt tarihleri ile birlikte enstitü tarafından ilan edilir. Yatay geçiş başvurusu için öğrencinin;

a) Aynı programda veya program adı farklı olmakla birlikte ders içerikleri örtüşen diğer bir yükseköğretim kurumundaki lisansüstü programlarda kayıtlı olması,

b) Tezsiz yüksek lisans programı için bir yarıyılı tamamlamış, ancak ikinci yarıyılına başlamamış olması,

c) Tezli yüksek lisans programı için en az bir yarıyılı tamamlamış, ancak dördüncü yarıyılına başlamamış olması,

ç) Doktora/sanatta yeterlik programı için en az bir yarıyılı tamamlamış, ancak yedinci yarıyılına başlamamış olması,

d) Başarısız olduğu dersinin bulunmaması,

e) Bu Yönetmelikte yüksek lisans programı için belirtilen ALES puanına veya GRE ya da GMAT gibi sınavlardan aldığı puanının ALES puanı karşılığına sahip olması,

f) Bu Yönetmelikte doktora/sanatta yeterlik programı için belirtilen ALES puanına veya GRE ya da GMAT gibi sınavlardan aldığı puanının ALES puanı karşılığına ilişkin koşulunu ve asgari yabancı dil puanı koşulunu taşıması,

g) Disiplin cezası almamış olması, gerekir.

(4) Yatay geçişe/programlar arası geçişe ilişkin esaslar şunlardır:

a) Farklı tezli lisansüstü programlar arasında yatay geçiş ile öğrenci kabul edilmez. Program isimleri farklı, ders içerikleri aynı olan lisansüstü programlara yatay geçişte EABD/EASD kurulunun önerisi ve EYK kararı gerekir.

b) Örgün öğretimden uzaktan öğretim veya tezsiz yüksek lisans programlarına yatay geçiş ile öğrenci kabul edilebilir. Ancak uzaktan öğretim veya tezsiz yüksek lisans programlarından örgün öğretim tezli programlara yatay geçiş kabul edilmez.

c) Başka bir yükseköğretim kurumunda kadrosuyla ilgili anabilim dalında lisansüstü öğrenim gören Üniversitenin araştırma görevlileri, görev yaptıkları bölümde bir lisansüstü program açılması durumunda, yatay geçiş koşulları aranmaksızın, ilgili EABD/EASD kurulunun uygun görüşü ve EYK kararı ile söz konusu programa yatay geçiş yapabilir.

ç) Araştırma görevlisi kadrosunda olanlar hariç, yatay geçişi kabul edilen öğrenci, öğrenci katkı payını ödemek zorundadır.

d) Yatay geçişler ancak Enstitü tarafından ilan edilen kontenjanlar ve başvuru süresi dâhilinde yapılır.

e) Yatay geçiş başvurularında; öğrencinin kayıtlı olduğu programa girişte kullandığı ALES puanının %50'si, devam ettiği programdaki not döküm belgesindeki başarı ortalamasının %40'ı ve yüksek lisans için lisans; doktora için ise yüksek lisans mezuniyet notunun %10'u alınarak elde edilen puana göre en yüksek puandan en düşük puana göre bir sıralama yapılarak kayıt hakkı kazananlar ilan edilir.

<https://www.resmigazete.gov.tr/eskiler/2022/01/20220109-1.htm>

1.2.2 Yatay geçiş, dikey geçiş, çift anadal ve yandal uygulamaları ile başka programlarda ve/veya kurumlarda alınmış dersler ve kazanılmış kredilerin değerlendirilmesinde uygulanan politikaları özetleyiniz ve bu politikaların nasıl uygulandığını açıklayınız.

Tablo 1.4 Muafiyet ve İntibak Not Dönüşüm Tablosu

Üniversite Başarı Katsayısı	Üniversite Başarı Notu	Diğer Karşılıklar			Üniversite Başarı Notu Aralığı	
4,0	AA	5	A	Mükemmel / Excellent	> 3,50	90 – 100
3,5	BA	4	B	Pekiyi / Very Good	3,25 – 3,50	85 – 89
3,0	BB	3	C	İyi / Good	2,75 – 3,24	75 – 84
2,5	CB	2	D	Orta / Good Satisfactory	2,50 – 2,74	70 – 74
2,0	CC	1	E	Geçer / Satisfactory	2,00 – 2,49	60 – 69
1,5	DC		FX-F	Şartlı Geçer / Pass / Sufficient	1,50 – 1,99	50 – 59
1,0	DD			Başarısız / Fail	1,00 – 1,49	40 – 49
0,5	FD			Başarısız / Fail	0,50 – 0,99	30 – 39
0,0	FF			Başarısız / Fail	< 0,50	0 – 29

1.3-Kurum ve/veya program tarafından başka kurumlarla yapılacak anlaşmalar ve kurulacak ortaklıklar ile öğrenci hareketliliğini teşvik edecek ve sağlayacak önlemler alınmalıdır.

Yönetim ve Organizasyon programında öğrenci hareketliliğinin sağlanabilmesi adına yurt içi ve yurt dışında ikili anlaşmalar yürütülmektedir. Erasmus faaliyetleri kapsamında yurt dışında Almanya, Bulgaristan, İtalya, Polonya ve Portekiz'de; Farabi faaliyetleri kapsamında yurt içinde ise Ankara, İstanbul, İzmir gibi büyük şehirler başta olmak üzere pek çok ilde bulunan üniversiteler ile ikili anlaşmalar devam etmektedir.

1.3.1 Kurum ve/veya program tarafından başka kurumlarla yapılan anlaşmalar ve kurulan ortaklıkları belirtiniz.

Tablo 1.6 Lisansüstü Düzeyde Erasmus Anlaşması Bulunan Üniversiteler

<i>Üniversite</i>	<i>Ülke</i>
Heinrich-Heine-Universitaet Duesseldorf	Almanya
Friedrich Schiller University of Jena	Almanya
Trakiyski Universitet - Trakia University	Bulgaristan
Università Degli Studi Di Bari	İtalya
Università' Degli Studi Di Salerno	İtalya
Czestochowa University of Technology	Polonya
Uniwersytet Łódzki	Polonya
Malopolska School of Economics in Tarnow	Polonya
Uniwersytet Ekonomiczny we Wrocławiu	Polonya
ISAG - European Business School	Portekiz

1.4-Öğrencileri ders ve kariyer planlaması konularında yönlendirecek danışmanlık hizmeti verilmelidir.

Her öğrenciye en geç birinci yarıyılın sonuna kadar, akademik takvimde belirtilen süre içinde alacağı derslerin belirlenmesi, kayıt işlemleri ve tez çalışmaları için öğrencinin de görüşü alınarak, EABD/EASD kurulunun önerisi ve EYK'nın onayı ile Üniversite kadrosunda bulunan bir öğretim üyesi danışman olarak atanır. Danışman atanıncaya kadar bu görevi EABD/EASD başkanı yürütür. Tez konusu belirlendikten sonra, tez çalışması niteliğinin birden fazla danışmanı gerektirdiği durumlarda, EABD/EASD kurulunun gerekçeli önerisi ve EYK'nın onayı ile ikinci tez danışmanı atanabilir.

Ayrıca programa kayıtlı öğrencilerimiz görüşmek istedikleri öğretim üyesi ve görevlileriyle karşılıklı olarak belirledikleri zaman dilimi içerisinde görüşebilmektedir. Programda ders veren öğretim üyelerinin iletişim bilgileri herkese açıktır ve ilgili web sitesinden bu bilgilere kolayca erişim sağlanabilmektedir.

<http://isletme.aku.edu.tr/akademik-kadro/>

1.4.1 Öğrencileri ders ve kariyer planlaması konularında yönlendiren ve öğrencinin gelişiminin izlenmesini sağlayan danışmanlık hizmetlerini özetleyiniz.

1.4.2 Öğretim üyelerinin danışmanlık hizmetlerine katkılarını sayısal ve niteliksel olarak açıklayınız.

Tablo 1.12 Giriş Yılına Göre Öğrenci Danışmanlıklarının Dağılımı

Danışman Adı	Öğrenci Giriş Yılı				Toplam
	2018	2019	2020	2021	
Prof. Dr. Yusuf KARACA			1		1
Prof. Dr. Hatice ÖZUTKU	1	1	1		3
Prof. Dr. Belkıs ÖZKARA			1	1	2
Doç. Dr. Nilüfer Yörük KARAKILIÇ	1		2	2	5
Doç. Dr. Volkan Yüncü			2		2
Dr. Öğr. Üyesi Fatih BIYIKLI				1	1
Dr. Öğr. Üyesi Hülya ÖCAL	1		2	1	4
Dr. Öğr. Üyesi Hayrettin ERTAN				1	1
Dr. Öğr. Üyesi Kemal KARAYORMUK	1	1	1		3
Dr. Öğr. Üyesi Koray GÜRPINAR		1	1	2	4
Dr. Öğr. Üyesi Nihat Onur AŞIKOĞLU				1	1
Dr. Öğr. Üyesi Nurgül Emine BARIN		1			1
Dr. Öğr. Üyesi Sibel Kula ÖLMEZ	1				1
Dr. Öğr. Üyesi Tülin ÇAKIR		1		1	2
Toplam	5	5	11	10	31

1.5-Öğrencilerin program kapsamındaki tüm dersler ve diğer etkinliklerdeki başarıları şeffaf, adil ve tutarlı yöntemlerle ölçülmeli ve değerlendirilmelidir.

Program bünyesinde yer alan öğrencilerin tüm dersler ve diğer etkinliklerdeki başarıları şeffaf, adil ve tutarlı yöntemlerle ve "Lisansüstü Eğitim ve Öğretim Yönetmeliği (YÖK)" ile "Afyon Kocatepe Üniversitesi Lisansüstü Eğitim-Öğretim ve Sınav Yönetmeliği" başta olmak üzere ilgili mevzuata göre ölçülüp değerlendirilmektedir.

(1) Tüm sınavlar 100 puan üzerinden değerlendirilir. Ara sınav ve yarıyıl sonu sınav notlarının ders başarı puanının hesaplanmasında esas alınacak katkı oranları, dersi veren öğretim üyesi tarafından Enstitüye ilgili yarıyıl başarılarında yazılı olarak bildirilir.

(2) Öğrencinin bir dersten başarı notu, dersi veren öğretim üyesi tarafından belirlenir ve harf notu olarak takdir edilir. Bu amaçla bağlı değerlendirme ve mutlak değerlendirme yöntemlerinden istatistiksel ölçütlere göre uygun olan yöntem kullanılır. Başarı notlarının ifade ettikleri başarı dereceleri ve katsayıları yönetmelikle belirlenmiştir.

<https://www.resmigazete.gov.tr/eskiler/2022/01/20220109-1.htm>

1.5.1 Öğrencilerin derslerdeki ve diğer etkinliklerdeki başarılarının hangi yöntemlerle ölçüldüğünü ve değerlendirildiğini özetleyiniz.

1.5.2 Bu yöntemlerin şeffaf, adil ve tutarlı nitelikte olduğunu gerekçeleriyle açıklayınız.

1.6-Öğrencilerin mezuniyetlerine karar verebilmek için, programın gerektirdiği tüm koşulların yerine getirildiğini belirleyecek güvenilir yöntemler geliştirilmiş ve uygulanıyor olmalıdır.

Yönetim ve Organizasyon tezli yüksek lisans programından mezun olabilmek için azami süre altı yarıyıl olup, mezuniyete hak kazanabilmek için öğrencinin en az 120 AKTS'yi tamamlaması gerekir. 120 AKTS içinde öğrencinin tamamlaması gerekli olan bitirme tezi de yer almaktadır. Mezuniyet süreçlerine ilişkin detaylı bilgiler ve sürecin nasıl yürütüldüğü " Afyon Kocatepe Üniversitesi Lisansüstü Eğitim-Öğretim ve Sınav Yönetmeliği "nde detaylı bir biçimde anlatılmıştır.

Yönetmelikteki tezle ilgili maddeler şu şekildedir:

(1) Tez savunma sınavında başarılı olmak ve diğer koşulları da sağlamak kaydıyla, tezinin dijital kopyası ve en az üç adet ciltlenmiş nüshası ile YÖK Ulusal Tez Merkezince gerekli görülen diğer belgeleri tez sınavına giriş tarihinden itibaren bir ay içinde enstitüye teslim eden ve tezi EYK tarafından onaylanan öğrenciye tezli yüksek lisans diploması verilir. Mezuniyet tarihi tezin sınav jüri komisyonu tarafından imzalanan nüshasının enstitüye teslim edildiği tarihtir. EYK başvuru halinde teslim süresini en fazla bir ay uzatabilir. Öğrenci bu koşulları yerine getirinceye kadar mezuniyet işlemlerine başlanmaz, öğrencilik haklarından yararlanamaz.

(2) Sanat çalışması yapan bir öğrenci, tez çalışmasının yanı sıra, çalışmalarını açıklayan ve belgeleyen bir dosyayı enstitüye teslim eder.

(3) Tezli yüksek lisans diploması üzerinde, öğrencinin kayıtlı olduğu EABD/EASD programının YÖK tarafından onaylanmış adı bulunur.

(4) Tezin tesliminden itibaren üç ay içinde yüksek lisans tezinin bir kopyası elektronik ortamda, bilimsel araştırma ve faaliyetlerin hizmetine sunulmak üzere enstitü tarafından YÖK Başkanlığına gönderilir.

<https://www.resmigazete.gov.tr/eskiler/2022/01/20220109-1.htm>

1.6.1 Programdaki öğrenci ve mezun sayılarının yıllara göre değişimini gösteren Tablo 1.4'ü doldurunuz.

1.6.2 Öğrencilerin mezuniyetlerine karar vermek ve programın gerektirdiği tüm koşulları yerine getirdiklerini belirlemek için kullanılan yöntem(ler)i özetleyiniz.

1.6.3 Bu yöntem(ler)in güvenilir olduğunu gerekçeleriyle açıklayınız.

2-PROGRAM EĞİTİM AMAÇLARI

Program Eğitim Amaçları: Program mezunlarının yakın bir gelecekte erişmeleri istenen kariyer hedefleri ve mesleki beklentilerdir (FEDEK, 2017; MÜDEK, 2019). Bir programın eğitsel misyonunu nasıl planlamayı sağladığını ve paydaşlarının gereksinimlerini nasıl karşılayacağını bildiren açık ve genel

ifadelerdir. Programın eğitim amaçları, mezunların bir programı bitirmelerini izleyen birkaç yıl içinde gerçekleştirmeleri beklenenleri tanımlayan ifadelerdir (YÖKAK, 2019).

2.1-Değerlendirilecek her program için program eğitim amaçları tanımlanmış olmalıdır.

Yönetim ve Organizasyon yüksek lisans programının amacı; dört yıllık eğitimin üst yapısını oluşturmak, işletme ve çevresi ile ilgili planlama stratejileri geliştirme, işletme politikaları belirleme ve uygulama becerileri kazandırmaktır. Bu bağlamda öğrenciler yoğun olarak yönetim organizasyon ve insan kaynakları alanında eğitim almaktadırlar. Program içeriği hazırlanırken kuramsal ve uygulamaya dönük bilgiler verilmekte, işletme uygulamaları yaptırılmak suretiyle analitik ve sistem düşüncesine sahip olmaları sağlanmaktadır. İki dönemden oluşan program post modern yaklaşımların ağırlıkta olduğu kuramsal ve uygulamalı dersleri kapsamakta, örnek olay çözümlenmeleri ile öğrencilere stratejik bir bakış açısı kazandırılmaya çalışılmaktadır. Uygulamalı çalışmalar öğrencilerin tez yazım aşamasında yararlanacağı birikimi sağlamayı amaçlamaktadır.

2.1.1 Programın eğitim amaçlarını burada listeleyniz.

Tablo 2.1 Program Eğitim Amaçları

No	Program Eğitim Amaçları
PEA1	İşletme ve çevresi ile ilgili planlama stratejileri geliştirme
PEA2	İşletme politikaları belirleme ve uygulama becerileri kazandırma
PEA3	Analitik ve sistem düşüncesine sahip olma becerisi geliştirme
PEA4	Örnek olay çözümlenmeleri ile öğrencilere stratejik bir bakış açısı kazandırma

2.2-Bu amaçlar; programın mezunlarının yakın bir gelecekte erişmeleri istenen kariyer hedefleri ve mesleki beklentiler tanımına uymalıdır.

Yönetim ve Organizasyon tezli yüksek programı için belirtilmiş olan amaçlar ile çeşitli kurumların yönetim pozisyonları için ihtiyaç duyulan insan kaynağının yetiştirilmesi hedeflenmektedir. Buna ek olarak; bu program yönetim ve organizasyon alanında nitelikli akademik personel yetiştirmeye de katkı sağlamaktadır.

2.2.1 Program eğitim amaçları ilgili akreditasyon kuruluşunun (MÜDEK, TEPEK, FEDEK, VEDEK, EPDAD, HEPDAK, İLAD-İLEDAK, SABAK, TUADER-TURAK, ECZAKDER ve TPD) tanımına uymalı ve mezunların bilgi, beceri ve davranışlarını ifade eden bireysel nitelikler içermemelidir. "Yakın gelecek"ten kasıt, 3-5 yıl süresinde bir zamandır. Program eğitim amaçlarının yazım şekli bölüm özgeçmiş (misyonu) şeklinde değil, program mezunlarının kariyerlerine odaklı olmalıdır.

Örneğin, 13 Mart 2020-12 Mart 2022 tarihleri arasında geçerli olmak üzere TUADER-TURAK tarafından akredite edilen Afyon Kocatepe Üniversitesi Turizm Fakültesinin Gastronomi ve Mutfak Sanatları lisans programının eğitim amaçları (PEA) şöyle belirtilmiştir:

- PEA1: Mezunlarımız meslek hayatında teknolojik, sosyal ve etik şartları gözeterek turizm, hizmet ve yiyecek içecek sektörlerinde, kamu ve özel kuruluşlarda görev alırlar.
- PEA2: Program mezunları aşçı yardımcısı, aşçı, baş aşçı, yiyecek içecek servis elamanı, gastronomi yazarı, yemek stilisti ve fotoğrafçısı, restoran işletmecisi, mutfak eğitimcisi,

yiyecek içecek danışmanlığı gibi görevlerde etkin bir lider ve uyumlu bir takım üyesi olarak meslek hayatını sürdürürler.

- PEA3: Mezunlarımız sürekli eğitim anlayışı ile akademik gelişimlerine devam eder ve kamu ve üniversitelerin ihtiyaç duyduğu alanlarda başarılı bir şekilde görev alırlar.

2.3-Kurumun, fakültenin ve bölümün özgörevleriyle (misyonu) uyumlu olmalıdır.

İşletme lisans programı; günümüzde küresel rekabetin yoğun olması göz önünde bulundurularak, bilgi ve beceriler ile donatılmış geleceğin profesyonel yönetici ve girişimci bireylerini yetiştirmeye yöneliktir. Bu nedenle işletme lisans eğitimimizde, öğrencilerimizin esnek bir düşünce yapısıyla küresel rekabet ortamında başarılı olabilmeleri için işletmeciliğin temel kuralları ve ilkeleri teorik ve uygulamalı bir biçimde verilmektedir. Lisans programımızın ilk iki yılında iktisat, işletmecilik, maliye, matematik, istatistik, hukuk ve bilgisayar alanlarında temel eğitim verilirken, üçüncü yıldan başlayarak “Muhasebe ve Finansman”, “Yönetim ve Organizasyon”, “Üretim Yönetimi ve Pazarlama” bilim dallarında uzmanlaşma imkanı sağlayacak seçmeli dersler verilmektedir. Böylelikle yönetim ve organizasyon programı için ihtiyaç duyulan temel yönetim bilgisinin yanında işletme alanıyla ilgili temel bilgiler de edinilmektedir. Bu edinimlerin yönetim ve organizasyon yüksek lisans programından mezun olanları sektör ve akademide ileriye taşıması beklenmektedir.

<https://isletme.aku.edu.tr/genel-bilgiler/>

2.3.1 Kurumun, fakültenin ve bölümün özgörev(ler)i (misyonu) varsa, bunları veriniz.

2.3.2 Bu özgörevlerin (misyonun) nerede yayımlanmış olduklarını belirtiniz.

2.3.3 Program eğitim amaçlarının kurumun, fakültenin ve bölümün özgörevleriyle (misyonuyla) ne ölçüde uyumlu olduğunu ayrı ayrı irdeleyiniz. Program eğitim amaçlarının bileşenleriyle, kurumun, fakültenin ve bölümün özgörevlerinin (misyonunun) bileşenleri aralarındaki çapraz ilişkileri açıklayınız. Bu amaçla tablo(lar) kullanmanız önerilir.

Tablo 2.2 Program Eğitim Amaçlarının Kurum, Fakülte, Bölüm Vizyon ve Misyonu ile Uyum

	AFYON KOCATEPE ÜNİVERSİTESİ		Sosyal Bilimler Enstitüsü		İşletme Anabilim Dalı	
	Misyon	Vizyon	Misyon	Vizyon	Misyon	Vizyon

<p>Program Eğitim Amaçları (PEA)</p>	<p>Evrensel düzeyde bilimsel bilgi üretmek, mesleki açıdan çağdaşlarıyla rekabet edebilen, nitelikli bireyler yetiştirmek ve bölgesel kalkınmaya katkı sağlamak.</p>	<p>Bilimsel araştırma ve eğitim faaliyetlerinin de kaliteyi sürekli artırarak bölgesel kalkınmaya katkı sunan, yenilikçi projelerle ulusal düzeyde girişimci üniversiteler arasında yer almak ve uzun vadede uluslararası tanınır bir üniversite haline gelmektir.</p>	<p>Sosyal bilimler alanında, bilimsel bilgi üretmek ve topluma sunmak; etik ve insani değerlere sahip, alanındaki gelişmelere hâkim, eleştirel düşünebilen ve yeteneği olan bireyler yetiştirmek; ulusal ve uluslararası düzeyde kendi alanında ülkemizin rekabet gücünü arttırıcı, toplum refahını geliştirici bilimsel araştırma faaliyetlerinin de bulunmaktır.</p>	<p>Ulusal ve uluslararası tanınırlığa sahip, yüksek katma değerde bilimsel bilgi üreten, ülkenin ve bölgenin ekonomik, sosyal ve kültürel gelişimine yön vererek rekabet gücünü arttıracak bilimsel araştırmaları destekleyen; yeni bilimsel ve teknolojik gelişmeleri ve piyasanın ekonomik gereklilerini iyi bilen; evrensel düzeyde alanındaki uygulamalara hâkim araştırmacılar, öğretim elemanları ve iş dünyasında da yönetici yetiştiren; yerel, ulusal ve uluslararası ölçekte sosyal bilimler alanına giren plan, politika ve gelişmelerde söz sahibi olan insan kaynağı</p>	<p>Evrensel ölçüler ışığında dinamik, yenilikçi eğitim programları vererek; ulusal ve uluslararası piyasalarda rekabet edebilecek, sağlıklı kararlar alıp uygulayabilecek girişimci ve riskleri göze alabilen işletmeciler ve yöneticiler yetiştirmektedir. Öğrencilerimize işletme ve çevresi ile ilgili analiz yapma, stratejik planlar geliştirme, işletme politikaları belirleme ve uygulama becerileri kazandırılmaktadır. Bu çerçevede öğrencilere yönetim organizasyon, insan kaynakları yönetimi, üretim yönetimi, pazarlama, finansal yönetim ve sayısal karar verme teknikleri alanlarında eğitim verilmektedir.</p>	<p>Günümüzün rekabetçi, karmaşık ve küreselleşen iş dünyasının gerekli kıldığı müşteri odaklılık anlayışı çerçevesinde öğrencileri; takım ruhunu ve çalışmasını benimsemiş, işletme yönetim ve organizasyon sorunlarına yaratıcı çözümler üreten, küresel dünya algısına sahip, doğru işleri doğru bir şekilde yaparak işletmenin etkinliğini ve verimliliğini arttırmaya yönelik mezunlar olarak yetiştirip; onları ulusal ve uluslararası pazarlarda rekabet edebilen girişimciler, liderler ve yöneticiler haline getirmeyi hedeflemektedir. Bölümümüzün programları anabilim dalları konularını kapsayan zorunlu derslerle, öğrencilerimizin 3.sınıftan başlayarak tercih yapabilecekleri çok sayıda seçmeli dersten oluşmuştur. Derslerin içeriği, öğrencilerimizin teorik ve uygulamalı işletmecilik bilgisinde edebilmelerine, işletme</p>
---	--	--	--	---	--	---

				yetiřtiren bir kurum olmaktadır.		problemlerini çözümlenebilirine ve analitik düşünmelerine olanak sağlayacak şekilde oluşturulmuřtur.
PEA1.	YDU	YDU	YDU	YDU	YDU	YDU
PEA2.	YDU	YDU	YDU	YDU	YDU	YDU
PEA3.	YDU	YDU	YDU	YDU	YDU	YDU
PEA4.	YDU	YDU	YDU	YDU	YDU	YDU

*YDU= YÜKSEK DERECEDE UYUMLU

2.4-Programın çeřitli iç ve dış paydařlarını sürece dahil ederek belirlenmelidir.

Yönetim ve Organizasyon tezli yüksek lisans programı işletme anabilim dalı altında bulunan bir yüksek lisans programıdır. Bu nedenle işletme bölümü iç ve dış paydařları aynı zamanda yönetim ve organizasyon programının da iç ve dış paydařlarını oluřturmaktadır.

İřletme Bölümü iç paydařları arasında; öğrenciler, öğretim elemanları, İktisadi ve İdari Bilimler Fakültesi dekanlığı ve birimleri ile rektörlük ve birimleri olmak üzere 4 temel yapıtařı bulunmaktadır.

İřletme Bölümü dış paydařları ekte sunulmuřtur. İlgili verilere İİBF web sayfasında bulunan <https://iibf.aku.edu.tr/fakulte-danisma-kurulu/> baęlantı adresinden ulařılabilir. İřletme Bölümü; program eğitim amaçlarını geliřtirmek, sektörün ve bölgenin ihtiyaçlarına uygun bir eğitim ve öğretim planlaması yapabilmek adına belirli periyotlarda iç ve dış paydařları ile toplantılar düzenlemektedir.

Ayrıca Sosyal Bilimler Enstitüsü'nün kendine ait bir danıřma kurulu da mevcuttur.

2.4.1 Programın iç ve dış paydařlarını sıralayınız.

Tablo 2.4. Dış Paydaşlar

İŞLETME PROGRAMI DIŞ PAYDAŞ LİSTESİ	
Ad-Soyad	Çalıştığı Kurum
Prof.Dr. M.Kemalettin ÇONKAR	Emekli Öğretim Üyesi
Mehmet Sıtkı MERDİVENCİ	ATSO Meclis Başkanı
Melih YURTER	İş Adamı
Şükrü GENELİOĞLU	İş Adamı
Serhat GÜMÜŞ	Afyonkarahisar SMMM Başkan
Mutlu ŞAHİN	Afyonkarahisar Defterdar V.
Ahmet KARAKAYA	Afyonkarahisar İŞ-KUR Müdürü
Necmettin GÖKPINAR	Kuveyt Türk Afyonkarahisar Şube Müdürü

2.4.2 Program eğitim amaçlarının iç ve dış paydaşların gereksinimleri dikkate alınarak, nasıl belirlendiğini kanıtlarıyla açıklayınız. Bu amaçla kullanılmış olan yöntem, sistematik olmalı ve somut verilere dayanmalıdır.

2.5-Kolayca erişilebilecek şekilde yayımlanmış olmalıdır.

Programa ait bilgiler aşağıda verilen bağlantı adresinde herkesin erişimine açık bir şekilde sunulmuştur.

<https://obs.aku.edu.tr/oibs/bologna/index.aspx?lang=tr&curOp=showPac&curUnit=06&curSunit=612#>

2.5.1 Program eğitim amaçlarının kolayca erişilebilecek şekilde nerede yayımlanmış olduğunu belirtiniz.

2.6-Programın iç ve dış paydaşlarının gereksinimleri doğrultusunda uygun aralıklarla güncellenmelidir.

Yönetim ve Organizasyon tezli yüksek lisans programı öğretim amaçları esasen öğrencilerin mesleki ve akademik kariyer gelişimlerine mümkün olan en fazla katkıyı verecek şekilde oluşturulmuştur. İç paydaşlardan alınan istek, görüş ve öneriler doğrultusunda program içeriğinde zenginleştirmeler yapılmaktadır. İç paydaşlardan çeşitli yöntemler ile (memnuniyet anketleri, öğrenci temsilcisi, bölüm öğretim elemanlarının görüşlerinin alınması vb.) elde edilen bilgiler, kalite komisyonunda değerlendirildikten sonra, genellikle bölüm genel kurullarında görüşülerek karara bağlanmakta; gerekli durumlarda fakülte dekanlığına sunulmaktadır. Seçmeli ders havuzunun güncellenmesi, mesleki derslerde uygulama oranının

arttırılması, sektör temsilcilerinin eğitim süreçlerinde daha aktif olarak katılmasına yönelik uygulamalar, iç paydaş gereksinimine göre gerçekleştirilen güncellemeler arasında değerlendirilebilir.

İşletme Anabilim Dalı , program eğitim amaçlarını güncellemek için dış paydaşları ile yılda 2 kez toplanmaktadır. Bu toplantılardan sonra, program ve müfredat güncellemeleri ile ilgili görüşler Bölüm Kurulunda tartışılıp, müfredat düzenlemesi yapılması için Üniversite Senatosuna iletilmektedir. Senato Kurulu tarafından değerlendirilen bu talepler, yine Senato Kurulu tarafından alınan kararlar doğrultusunda müfredat değişiklikleri yapılmakta ve onaylanmaktadır.

2.6.1 Program eğitim amaçlarının iç ve dış paydaşlarının gereksinimleri doğrultusunda hangi aralıklarla ve nasıl güncellendiğini/güncelleneceğini kanıtlarıyla açıklayınız. Bu amaçla kullanılan yöntem, sistematik olmalı ve somut verilere dayanmalıdır.

3-PROGRAM ÇIKTILARI

- Program Çıktıları: Öğrencilerin programdan mezun oluncaya kadar kazanmaları gereken bilgi, beceri, deneyim ve davranışları tanımlayan ifadelerdir (FEDEK, 2017).
- Ölçme: Bu ölçüte ilişkin ölçme, program çıktılarına erişim düzeylerini saptamak üzere çeşitli yöntemler kullanılarak yürütülen veri ve kanıt tanımlama, toplama ve düzenleme sürecidir (FEDEK, 2017).
- Değerlendirme: Bu ölçüte ilişkin değerlendirme, ölçmeler sonucu elde edilen verilerin ve kanıtların çeşitli yöntemler kullanılarak yorumlanması sürecidir. Değerlendirme süreci, program çıktılarına erişim düzeylerini vermeli, elde edilen sonuçlar programı iyileştirmek üzere alınacak kararlar ve yürütülecek eylemlerde kullanılmalıdır (FEDEK, 2017).

3.1-Program çıktıları, program eğitim amaçlarına ulaşabilmek için gerekli bilgi, beceri ve davranış bileşenlerinin tümünü kapsamalı ve ilgili (MÜDEK, FEDEK, SABAK, EPDAD vb. gibi) Değerlendirme Çıktılarını da içerecek biçimde tanımlanmalıdır. Programlar, program eğitim amaçlarıyla tutarlı olmak koşuluyla, kendilerine özgü ek program çıktıları tanımlayabilirler.

Program çıktılarının program amaçlarıyla uyumu "kanıt" kısmında sunulmuştur.

3.1.1 Tanımlanan program çıktıları burada sıralayınız. Program çıktıları ilgili akreditasyon kuruluşunun (MÜDEK, TEPDAD, FEDEK, VEDEK, EPDAD, HEPDAK, İLAD-İLEDAK, SABAK, TUADER-TURAK, ECZAKDER ve TPD) tanımına uymalı ve öğrencilerin mezuniyetlerine kadar edinmeleri beklenen bilgi, beceri ve davranışlardan oluşmalıdır.

Tablo 3.1 Program Çıktıları

No	Program Çıktısı
PÇ1	İşletme yönetim ve organizasyon alanlarında uzmanlık düzeyinde gereken bilgilere sahip olmak.
PÇ2	Yönetim ve organizasyon ile ilişkili olarak disiplinler-arası etkileşimin farkında olmak.

PÇ3	Yönetim ve organizasyon ile ilişkili olarak görev aldığı konularda ekip çalışması yapar ve ekibi ile bilgilerini paylaşır.
PÇ4	Yönetim ve organizasyon ile ilişkili olarak görev aldığı konularda sorunları tanımlar, analiz eder ve çözüm yolları sunar.
PÇ5	Yönetim ve organizasyon ile ilişkili olarak görev aldığı alanlarda bağımsız araştırma ve çalışma yapar, projelere katkı verir ve sorumluluk alır.
PÇ6	Uzmanlık alanı ile ilişkili olarak görev aldığı alanlarda işletmenin vizyon, amaç ve hedeflerini belirleyebilir.
PÇ7	Yönetim ve organizasyon alanı ile ilişkili olarak görev aldığı alanlar kapsamında sahip olduğu bilgileri sorgular.
PÇ8	Yönetim ve organizasyon alanı ile ilişkili olarak görev aldığı alanlarda sahip olduğu birikimini ve önerilerini her türlü iletişim aracını kullanarak aktarabilir, gerektiği durumlarda bunu en az bir yabancı dili kullanarak yapabilir.
PÇ9	Yönetim ve organizasyon alanı ile ilişkili olarak görev aldığı alanlarda mesleki paylaşımına ve dayanışmaya açıktır.
PÇ10	Yönetim ve organizasyon alanı ile ilişkili olarak görev aldığı alanlarda veri girişi ve analizi yapabilecek düzeyde bilgi teknolojilerini kullanabilir.
PÇ11	Yönetim ve organizasyon alanı ile ilişkili olarak görev aldığı alanlarda iş ve toplumsal etik değerlere uygun davranır.
PÇ12	Yönetim ve organizasyon alanı ile ilişkili olarak görev aldığı alanlarda paydaşlarla ilişkileri analiz eder ve yürütür.
PÇ13	Yönetim ve organizasyon alanı ile ilişkili olarak görev aldığı alanlarda özgün ve katkı sağlayıcı öneriler yapar.

3.1.2 Program çıktılarının ilgili akreditasyon kuruluşunun (MÜDEK, TEPDAD, FEDEK, VEDEK, EPDAD, HEPDAK, İLAD-İLEDAK, SABAK, TUADER-TURAK, ECZAKDER ve TPD) çıktılarının tümünü eksiksiz bir şekilde nasıl kapsadığını gösteriniz. Eğer program çıktıları, ilgili akreditasyon kuruluşunun (MÜDEK, TEPDAD, FEDEK, VEDEK, EPDAD, HEPDAK, İLAD-İLEDAK, SABAK, TUADER-TURAK, ECZAKDER ve TPD) çıktılarından farklı bir şekilde tanımlanmışsa, bileşen bazında ayrıntılı bir çapraz ilişki tablosu kullanılmalıdır.

Örneğin Mühendislik Fakültesindeki herhangi bir lisans programının çıktılarının aşağıda sıralanan 11 MÜDEK çıktısı ile uyumlu yazılması gerekmektedir:

1. Matematik, fen bilimleri ve kendi dalları ile ilgili mühendislik konularında yeterli bilgi birikimi; bu alanlardaki kuramsal ve uygulamalı bilgileri mühendislik problemlerini modelleme ve çözme için uygulayabilme becerisi.
2. Karmaşık mühendislik problemlerini saptama, tanımlama, formüle etme ve çözme becerisi; bu amaçla uygun analiz ve modelleme yöntemlerini seçme ve uygulama becerisi.
3. Karmaşık bir sistemi, süreci, cihazı veya ürünü gerçekçi kısıtlar ve koşullar altında, belirli gereksinimleri karşılayacak şekilde tasarlama becerisi; bu amaçla modern tasarım yöntemlerini uygulama becerisi. (Gerçekçi kısıtlar ve koşullar tasarımın niteliğine göre, ekonomi, çevre sorunları, sürdürülebilirlik, üretilebilirlik, etik, sağlık, güvenlik, sosyal ve politik sorunlar gibi öğeleri içerirler.)
4. Mühendislik uygulamaları için gerekli olan modern teknik ve araçları geliştirme, seçme ve kullanma becerisi; bilişim teknolojilerini etkin bir şekilde kullanma becerisi.

5. Mühendislik problemlerinin incelenmesi için deney tasarlama, deney yapma, veri toplama, sonuçları analiz etme ve yorumlama becerisi.
6. Disiplin içi ve çok disiplinli takımlarda etkin biçimde çalışabilme becerisi; bireysel çalışma becerisi.
7. Türkçe sözlü ve yazılı etkin iletişim kurma becerisi; en az bir yabancı dil bilgisi.
8. Yaşam boyu öğrenmenin gerekliliği bilinci; bilgiye erişebilme, bilim ve teknolojiadaki gelişmeleri izleme ve kendini sürekli yenileme becerisi.
9. Mesleki ve etik sorumluluk bilinci.
10. Proje yönetimi ile risk yönetimi ve değişiklik yönetimi gibi iş hayatındaki uygulamalar hakkında bilgi; girişimcilik, yenilikçilik ve sürdürülebilir kalkınma hakkında farkındalık.
11. Mühendislik uygulamalarının evrensel ve toplumsal boyutlarda sağlık, çevre ve güvenlik üzerindeki etkileri ile çağın sorunları hakkında bilgi; mühendislik çözümlerinin hukuksal sonuçları konusunda farkındalık.

3.1.3 Program çıktılarının program eğitim amaçlarıyla uyumunu irdeleyiniz ve program eğitim amaçlarına erişilmesini nasıl desteklediğini aralarındaki ilişkileri kullanarak açıklayınız.

Tablo 3.3 Program Çıktılarının Program Eğitim Amaçlarıyla Uyumu

Program Eğitim Amaçları (PEA)	Program Çıktıları (PÇ)												
	PÇ1	PÇ2	PÇ3	PÇ4	PÇ5	PÇ6	PÇ7	PÇ8	PÇ9	PÇ10	PÇ11	PÇ12	PÇ13
PEA1	5	5	5	5	5	5	5	5	5	5	4	5	5
PEA2	5	4	5	5	5	4	5	5	4	4	5	4	5
PEA3	4	5	5	4	5	5	3	4	5	5	5	5	4
PEA4	5	5	4	5	5	5	5	5	5	5	5	4	5

*Uyum düzeyleri 1 (çok düşük) ve 5 (çok yüksek) arasında ifade edilmiştir.

3.1.4 Program çıktılarını belirleme yöntemini anlatınız.

3.1.5 Program çıktılarını dönemsel olarak gözden geçirme ve güncelleme yöntemini anlatınız.

3.2-Program çıktılarının sağlanma düzeyini dönemsel olarak belirlemek ve belgelemek için kullanılan bir ölçme ve değerlendirme süreci oluşturulmuş ve işletiliyor olmalıdır.

Yönetim ve Organizasyon tezli yüksek lisans programı ile ilgili program çıktılarının sağlanma düzeyine ilişkin bir çalışma bulunmamaktadır. Yapılan çalışma enstitü öğrencilerinin tümünün genel memnuniyet düzeylerini yansıtmaktadır ve "kanıt" kısmında sunulmuştur.

3.2.1 Program çıktılarının her biri için ayrı ayrı olmak üzere, sağlanma düzeyini dönemsel olarak belirlemek ve belgelemek için kullanılan ölçme ve değerlendirme sürecini anlatınız. Bu amaçla kullanılan ölçme ve değerlendirme süreci sistematik olmalı, doğrudan ölçüm yöntemlerinin kullanımına imkân verecek şekilde, ağırlıklı olarak öğrenci çalışmalarına ve somut verilere dayanmalıdır. Yalnızca anketler ve/veya öğrenci ders başarı notları gibi, dolaylı ölçüm yöntemlerine dayalı süreçler yeterli sayılmayacaktır. Normal Örgün Öğretim yanında İkinci Örgün Öğretim programının da bulunması durumunda, bu süreç Normal Örgün Öğretim ve İkinci Örgün Öğretim programları için ayrıştırılmış sonuçlar verecek şekilde uygulanmalıdır.

3.2.2 Bu sürecin işletildiğine dair kanıtlarınızı sununuz.

3.3-Programlar mezuniyet aşamasına gelmiş olan öğrencilerinin program çıktılarını sağladıklarını kanıtlamalıdır.

Mezuniyet gerekliliklerinin yerine getirilebilmesi için program derslerinin tamamından başarılı olunması ve alan ile ilgili bir adet tez hazırlanması şarttır. Ancak, öğrencinin mezuniyet gerekliliklerini yerine getirmesiyle program çıktılarının tamamını tam anlamıyla sağladığı düşünülemez.

3.3.1 Program çıktılarının her biri için o çıktıyı sağlamak amacıyla programda kullanılan yaklaşım ve uygulamaları ayrıntılı olarak açıklayınız.

3.3.2 Her bir program çıktısı için ayrı ayrı olmak üzere, mezuniyet aşamasına gelmiş olan her bir öğrencinin o program çıktısına ne düzeyde ulaştığını açıklayınız ve bu amaçla kurulmuş olan ölçme ve değerlendirme sisteminden elde edilen somut kanıtları özetleyiniz.

3.3.3 Her bir program çıktısı için ayrı ayrı olmak üzere, o çıktı ile ilişkilendirilebilecek ve o çıktının sağlandığının kanıtı olarak ayrıca sunulacak belgeleri (öğrenci çalışmaları, bunlara ilişkin yapılan değerlendirmeler, vb.) listeleyiniz. Kanıt olarak sunulacak belgeler ile program çıktıları arasında nasıl bir ilişki kurulacağını örneklerle açıklayınız.

4-SÜREKLİ İYİLEŞTİRME

4.1-Kurulan ölçme ve değerlendirme sistemlerinden elde edilen sonuçların programın sürekli iyileştirilmesine yönelik olarak kullanıldığına ilişkin kanıtlar sunulmalıdır.

4.1.1 Kurulan ölçme ve değerlendirme sistemleri aracılığı ile programlarda son 3-5 yıl içinde somut verilere dayalı olarak belirlenen sorunları ve bu sorunları gidermek için programla ilgili yaptığınız sürekli iyileştirme çalışmalarını kanıtlarıyla açıklayınız. Bu kanıtlar, sürekli iyileştirme için oluşturulan çözüm önerilerinin, bu önerileri uygulamaya alan sorumluların, bu uygulamaların gerçekleştirilme zamanlarının, gerçekleştirilenlerin izlenmesinin ve yapılan iyileştirmelerin yeterlilik değerlendirilmesinin kayıtlarıdır.

4.2-Bu iyileştirme çalışmaları, başta Ölçüt 2 ve Ölçüt 3 ile ilgili alanlar olmak üzere, programın gelişmeye açık tüm alanları ile ilgili, sistematik bir biçimde toplanmış, somut verilere dayalı olmalıdır.

4.2.1 Yapılan sürekli iyileştirme çalışmalarının, başta Ölçüt 2 (Program Eğitim Amaçları) ve Ölçüt 3 (Program Çıktıları) ile ilgili alanlar olmak üzere, programın gelişmeye açık tüm alanları ile ilgili, sistematik bir biçimde toplanmış, somut verilere dayalı olduğunu kanıtlarıyla açıklayınız. Bu çalışmalarınızı belgeleyen kanıtlar ile ilgili bilgi veriniz.

5-EĞİTİM PLANI

Kredi: Bir kredi, yarıyıl boyunca her hafta düzenli olarak verilen bir saatlik teorik dersin ya da yapılan iki ya da üç saatlik uygulama veya pratik / laboratuvar çalışmalarının öğretim yüküne eşdeğerdir.

AKTS Kredisi: Avrupa Kredi Transfer Sisteminde tanımlanan kredi.

5.1-Her programın program eğitim amaçlarını ve program çıktılarını destekleyen bir eğitim planı (müfredatı) olmalıdır. Eğitim planı bu ölçütte verilen ortak bileşenler ve disipline özgü bileşenleri içermelidir.

Yönetim ve Organizasyon tezli yüksek lisans programının müfredatı ekte yer almaktadır.

5.1.1 Öğretim planını Tablo 5.1, Tablo 5.2, Tablo 5.3 ve Tablo 5.4'ü doldurarak veriniz. Bu tabloları doldururken yeteri kadar satır ekleyebilirsiniz. Tablo 5.1'deki "Alanına Uygun Temel Öğretim" kategorisinin genellikle 1. sınıf ve kısmen 2. sınıftaki ve genellikle programın tümüne hazırlayan derslerden oluşması beklenmektedir. "Alanına Uygun Öğretim" kategorisinin ise, genellikle 2. sınıfta başlayan ve üst sınıflarda yoğunlaşan derslerle karşılanması beklenmektedir.

Tablo 5.1 Tezsiz Yüksek Lisans/Tezli Yüksek Lisans/Doktora/Sanatta Yeterlik Eğitim Planı

Notlar:

Yıl, Dönem	Ders Kodu ve Adı	Kategori (Kredi/AKTS Kredisi) ^{(1), (2)}				TOPLAM Kredi/ AKTS
		Alanına Uygun Temel Öğretim*	Alanına Uygun Öğretim**	Genel Eğitim***	Diğer	
	YON-710 Örgüt Teorisi		3/5			3/5
	YON-711 Çağdaş Yönetim Düşüncesinin Evrimi		3/5			3/5
	YON-712 Örgütsel Davranış		3/5			3/5
	YON-713 İnsan Kaynakları Yönetimi		3/5			3/5
	YON-714 Bilgi Yönetimi		3/5			3/5
	YON-715 Yönetim Oyunları		3/5			3/5
	YON-716 Yönetim Araştırmaları		3/5			3/5
	YON-717 Çağdaş Yönetim Yaklaşımları		3/5			3/5
	YON-718 Stratejik Yönetim		3/5			3/5
	YON-719 Yönetim ve Organizasyonda Özel Konular		3/5			3/5
	YON-720 Örgütsel Gelişme ve Değişim		3/5			3/5
	YON-721 Teknoloji ve Yenilik Yönetimi		3/5			3/5
	YON-722 İleri İnsan Kaynakları Uygulamaları		3/5			3/5
	Uzmanlık Alan Dersi		32/36			32/36
	Tez Hazırlık Çalışması		0/2			0/2
	Tez Çalışması		0/42			0/42
	Dönem Projesi		-			-
	Seminer		2/5			2/5
PROGRAMDAKİ TOPLAMLAR ⁽³⁾			103/150			103/150
MEZUNİYET İÇİN GENEL TOPLAM			60/120			
TOPLAMLARIN GENEL TOPLAMDAKİ YÜZDESİ			% 100			

*Alanına uygun temel öğretim dersleri, matematik ve temel bilimler ile ilgili derslerdir.

**Alanına uygun öğretim dersleri ise temel mühendislik, fen, sağlık, vb. bilimleri ve ilgili disipline uygun meslek dersleridir.

***Genel eğitim dersleri, eğitim programının teknik içeriğini bütünleyen ve program amaçları doğrultusundaki derslerdir.

(1) Her ders, seminer dersi, proje ve tez çalışması için ders kredisini (tez çalışması ve diğer kredisiz dersler için "0") ve AKTS kredisini "Kredi/AKTS" şeklinde veriniz.

(2) Bir ders birden fazla kategori ile ilgili ise, dersin toplam kredisi bu kategoriler arasında dağıtılabilir.

(3) Toplamları hesaplarken, zorunlu derslerin hepsi, seçmeli dersler ise sadece eğitim planında yer aldığı sayıda kullanılmalıdır.

(4) Tez çalışması ve diğer kredisiz dersler hariç.

Tablo 5.4 Sınıf Büyüklükleri

S.NO	SINIF	2'Lİ ÖN	2'Lİ ARKA	2'Lİ ORTA	3'LÜ ÖN	3'LÜ ARKA	3'LÜ ORTA	DERS K.	SINAV K.
1	Z01	2	2	6	2	2	6	40	16
2	Z02	2	2	6	2	2	6	40	16
3	Z05	12	12	22	12	12	22	170	68
4	Z06	12	12	22	12	12	22	170	68
5	Z10	10	10	20	10	10	18	144	58
6	Z11	2	2	14	2	2	14	80	32
7	Z12	2	2	14	2	2	14	80	32
8	Z13	2	2	14	2	2	14	80	32
9	Z16	2	2	8	2	2	8	50	20
10	Z18	2	2	14	2	2	14	80	32
11	101								
12	103	11	11	13	9	9	10	105	43
13	104	11	11	13	9	9	10	105	43
14	107	2	2	6	2	2	6	40	16
15	108	2	2	6	2	2	6	40	16
16	109	2	2	14	2	2	14	80	32
17	110	2	2	14	2	2	14	80	32
18	113	2	2	14	2	2	14	80	32
19	114	2	2	14	2	2	14	80	32
20	115	2	2	14	2	2	14	80	32
21	116	2	2	14	2	2	14	80	32
22	118	5	5	70				150	75
23	201								
24	203	11	11	13	9	9	10	105	43
25	204	11	11	13	9	9	10	105	43
26	205	2	2	6	2	2	6	40	16
27	206	2	2	6	2	2	6	40	16
28	207	2	2	14	2	2	14	80	32
29	208	2	2	14	2	2	14	80	32
30	209	6	6	24				60	30
31	210	6	6	24				60	30
32	211	2	2	14	2	2	14	80	32
33	212	2	2	14	2	2	14	80	32
34	213	2	2	14	2	2	14	80	32
35	214	2	2	14	2	2	14	80	32
36	215	6	6	24				60	30
37	216	6	6	24				60	30
38	217	2	2	14	2	2	14	80	32
39	218	2	2	14	2	2	14	80	32
	TOPLAM	157	157	578	120	120	398	3024	1253

5.1.2 Öğretim planının, öğrenciyi meslek kariyerine veya aynı disiplinde öğretimini sürdürmeye nasıl hazırladığını, program eğitim amaçlarına ve program çıktılarına erişimi nasıl desteklediğini açıklayınız. Burada, öğretim planında yer alan her dersin, program eğitim amaçları ve program çıktıları bileşenlerine katkılarını gösteren bir tablo kullanılması önerilir. Program çıktılarının her biri için, o çıktıyı tüm öğrencilere edindirmek amacıyla programda kullanılan yaklaşım ve uygulamaları ayrıntılı olarak açıklayınız.

5.1.3 Öğretim planının Ölçüt 10'da verilen programa özgü bileşenleri içerdiğini gösteriniz. Örneğin başlığında "istatistik" nitelemesi bulunan temel bilim programlarının öğretim planının/içeriğinin aşağıdaki bileşenleri (FEDEK, 2017) içerdiği gösterilmelidir:

- Veri düzenlenmesi ve yorumlanması
- Olasılık kuramı
- İstatistik kuramı
- Tahmin
- Hipotez testleri
- Parametrik olmayan testler
- Lineer modeller
- Varyans analizi
- Çok değişkenli analiz
- Bu alanları genişletecek ve tamamlayacak nitelikte, matris kuramı, optimizasyon, kategorik veri analizi, örnekleme ve anket tasarımı, istatistiksel paket programlar, nümerik analiz ve benzeri ilgili konularda seçmeli ve/veya zorunlu derslerle alınacak bilgiler.

5.1.4 Öğretim planında yer alan tüm derslerin (bölüm dışı dersler dahil) izlencelerini, belirtilen formata uygun olarak veriniz.

Ders izlenceleri için kullanılacak format her ders için aynı olmalı, verilen bilgi ders başına iki sayfayı geçmemeli ve aşağıdaki hususları içermelidir:

- Bölüm, kod ve ders adı
- Zorunlu/seçmeli ders bilgisi
- Dersin AKTS kredisi
- Önkoşul(lar)/eşkoşul(lar)
- Dersin amaçları
- Ders içeriği
- Ders kitabı (kitapları) ve/veya diğer gerekli malzeme
- Öğretim yöntem ve teknikleri
- Dersin öğrenim çıktıları
- İşlenen konular
- Dersin alan öğretimini sağlamaya yönelik katkısı
- Dersin öğrenim çıktılarının program çıktıları ile olan ilişkileri
- Hazırlayan kişi(ler) ve hazırlanma tarihi
- Belirtmeyi gerekli gördüğünüz diğer hususlar

5.2-Eđitim planının uygulanmasında kullanılacak eđitim yntemleri, istenen bilgi, beceri ve davranıřların ğrencilere kazandırılmasını garanti edebilmelidir.

Program eđitim planında bulunan derslerin ğrenciye etkin bir biimde aktarılabilmesi iin teorik konuların yanında uygulamalar, projeler gibi faaliyetler gerekleřtirilmektedir. Ynetim ve Organizasyon programındaki ders ierikleri, teorik olarak konu bazında ğrencilere anlatılırken, konunun daha iyi kavratılabilmesi iin rneklemler, iř hayatındaki gncel ve gerek uygulamalar dersin sorumlu ğretim yesi tarafından kullanılmaktadır. ğrencilerin tabi olduđu mfredat 4 dnemde iřlenmekte ve her dnem 30 AKTS ders yk bulunmaktadır. Tm dersler 100 puan zerinden deđerlendirilmekte ve bařarı katsayısı 4.0 zerinden hesaplanmaktadır. ğretim planında yer alan derslerin ieriđine bađlı olarak ğretim yntemi belirlenmektedir.

5.2.1 ğretim planının uygulanmasında kullanılan ğretim yntemlerini (derse dayalı, modler, probleme dayalı, alan alıřmasına bađlı, iřyeri uygulamalı gibi) anlatınız. ğretim planındaki derslerin/modllerin (varsa) alınma sırasını gsteriniz.

5.3-Eđitim planının ngrldđ biimde uygulanmasını gvence altına alacak ve srekli geliřimini sađlayacak bir eđitim ynetim sistemi bulunmalıdır.

Ynetim ve Organizasyon tezli yksek lisans programı faaliyete getiđi andan bugne kadar olan srete ğretim planını srekli iyileřtirme ve geliřtirme abası iinde olmuřtur. ğretim planı, blm bařkanı ve ğretim elemanlarından oluřan Blm Kurulu tarafından srekli olarak incelenmektedir. Bu kurul, tm blm ğretim elemanlarını ğretim planı konusunda bilgilendirmekte ve Akademik Kurulda alınan kararlar dođrultusunda alıřmalarını yrtmektedir. Her akademik yılda aılması planlanan derslere ynelik ğretim yesi gvlendirmesi Blm Kurul kararı ve enstit onayı ile gerekleřtirilmektedir. Gz ve bahar yarıyılları sonunda yapılan Blm Kurul toplantılarında, o yarıyılın deđerlendirmesi yapılmakta ve gelecek yarıyıl iin de grř ve neriler alınmaktadır. ğretim planının yrtlmesinde, akademik aılıř ve kapanıř toplantılarına ilave olarak blmde grevli tam zamanlı, yarı zamanlı ve ders saati cretli ğretim elemanları ile belirli aralıklarla toplantılar yapılmaktadır. Dzenlenen bu toplantılarda, faklte ynetiminden, ğretim elemanlarından ve ğrencilerden gelen geri bildirimlere gre planlama yapılmaktadır. ğretim planında yer alan derslerin ierik, deđerlendirme, ğrenim ıktıları, ders planı vb. bilgilerinin standart bir Őekilde sunumu ve uygulama birliđi iin her derse ait ders planı Bologna Bilgi Sistemine tanımlanmaktadır. Ynetim ve Organizasyon tezli yksek lisans programı ğretim planı AK Bologna Bilgi Sistemi ile yrtlmektedir. Program ğretim planında yer alan tm bilgiler (ders ıktıları, ders ierikleri, ders kaynakları vb.) dnem bařında bu sistem yardımı ile gncellenmektedir. Ayrıca Ynetim ve Organizasyon tezli yksek lisans programı ders ieriklerini paylařma, duyurular vb. iin enstit web sayfası ve AK ğrenci Bilgi Sistemi (OBS) ders ynetim sistemi kullanılmaktadır.

5.3.1 ğretim planının ngrldđ biimde uygulanmasını gvence altına almak ve srekli geliřimini sađlamak iin kullanılan ynetim sistemini anlatınız. Burada, programı yrten blmn, blm bařkanlıđı dzeyinde ve/veya ğretim elemanlarından oluřan komiteler aracılıđıyla, lisans programı ğretim planının srekli gzetimini ve geliřimi sađlayan bir sistem kurmuř olması beklenmektedir.

5.4-Eđitim Planı, En az bir yıllık ya da en az 32 kredi ya da en az 60 AKTS kredisi tutarında temel bilim eđitimi iermelidir.

5.4.1 Öğretim planının "alanına uygun temel öğretim" bileşenini nasıl sağladığını Tablo 5.1, Tablo 5.2, Tablo 5.3 ve Tablo 5.4'te verilen sayısal verileri de kullanarak açıklayınız.

5.4.2 Bu bileşen seçmeli derslerle karşılanıyorsa, bu bileşenin tüm öğrenciler tarafından sağlandığının nasıl garanti edildiğini açıklayınız.

5.5-En az bir buuk yıllık ya da en az 48 kredi ya da en az 90 AKTS kredisi tutarında temel (mühendislik, fen, sağlık...vb.) bilimleri ve ilgili disipline uygun meslek eđitimi iermelidir.

Eđitim planı "kanıt"ta sunulmuştur.

5.5.1 Öğretim planının "alanına uygun öğretim" bileşenini nasıl sağladığını Tablo 5.1, Tablo 5.2, Tablo 5.3 ve Tablo 5.4'te verilen sayısal verileri de kullanarak açıklayınız.

5.5.2 Bu bileşen seçmeli derslerle karşılanıyorsa, bu bileşenin tüm öğrenciler tarafından sağlandığının nasıl garanti edildiğini açıklayınız.

5.6-Eđitim programının teknik ieriđini bütünüleyen ve program amaçları doğrultusunda genel eđitim olmalıdır.

5.6.1 Programın amaçları doğrultusunda, program ieriđini tamamlayan %25 oranındaki seçmeli derslerin yapılandırılmasını açıklayınız.

5.6.2 Mezuniyet için en az 240 AKTS iş yükünün sağlandığını gösteriniz.

5.7-Öğrenciler, önceki derslerde edindikleri bilgi ve becerileri kullanacakları, ilgili standartları ve gerçekçi kısıtları ve koşulları ierecek bir ana uygulama/tasarım deneyimiyle, hazır hale getirilmelidir.

Öğrenciler 120 AKTS'ye tekabül eden dersleri başarıyla tamamladıktan sonra tezlerini savunabilmektedir ve tez savunması gerçekleşmeden mezuniyet mümkün değildir. Öğrenciler derslerde edindikleri bilgi ve becerileri büyük ölçüde tez yazım sürecinde kullanırlar. Programda tez savunması dışında bir uygulama bulunmamaktadır.

5.7.1 Öğrencilerin, önceki derslerde edindikleri bilgi ve becerileri kullandığı, ilgili alan yeterliliklerini ve gerçekçi koşulları/kısıtları (ekonomi, çevre sorunları, sürdürülebilirlik, üretilebilirlik, etik, sağlık, güvenlik, sosyal ve politik sorunlar gibi) ieren bilgi ve deneyimi nasıl kazandığını kanıtlarıyla açıklayınız.

5.7.2 Alan uygulama deneyimi bazı seçmeli derslerle karşılanıyorsa, bu deneyimin tüm öğrenciler tarafından edinildiğinin nasıl garanti edildiğini açıklayınız.

6-ÖĞRETİM KADROSU

6.1-Öğretim kadrosu, her biri yeterli düzeyde olmak üzere, öğretim üyesi-öğrenci ilişkisini, öğrenci danışmanlığını, üniversiteye hizmeti, mesleki gelişimi, sanayi, mesleki kuruluşlar ve işverenlerle ilişkiyi sürdürebilmeyi sağlayacak ve programın tüm alanlarını kapsayacak biçimde sayıca yeterli olmalıdır.

Yönetim ve Organizasyon tezli yüksek programında 2 adet profesör, 2 adet doçent, 3 adet doktor öğretim üyesi ve 1 adet araştırma görevlisi bulunmaktadır.

<http://isletme.aku.edu.tr/akademik-kadro/>

6.1.1 Tablo 6.1 ve 6.2'yi doldurunuz. Bu tablolarda, programı yürüten bölümde yer alan tam zamanlı, yarı zamanlı ve ek görevli tüm öğretim üyeleri ve öğretim görevlileri yer almalıdır. Bu tabloları doldururken yeteri kadar satır ekleyebilirsiniz.

Tablo 6.1 Öğretim Kadrosu Yük Özeti
[Yönetim ve Organizasyon]

Öğretim Elemanının Adı Soyadı	TZ, YZ, AG veya BÖ ⁽¹⁾	Son İki Dönemde Verdiği Dersler (Dersin Kodu/Kredisi/Dönemi/Yılı) ⁽²⁾	Toplam Etkinlik Dağılımı ⁽³⁾			
			Lisans Öğretimi	Lisansüstü Öğretimi	Araştırma	Diğer ⁽⁴⁾
Prof. Dr. Tuğrul KANDEMİR	TZ	MLY-313/3/GÜZ/2021-2022 SD-307/3/GÜZ/2021-2022 ISL-801/8/GÜZ/2021-2022 ISL820/3/GÜZ/2021-2022 KBY-712/3/GÜZ/2021-2022 ISL-711/3/GÜZ/2021-2022 ISL-813/10/GÜZ/2021-2022 KBY-712/3/GÜZ/2021-2022 MLY-316/3/BAHAR/2021-2022 ISL-839/3/BAHAR/2021-2022 ISL-709/3/BAHAR/2021-2022 KBY-716/3/BAHAR/2021-2022 ISL-813/10/BAHAR/2021-2022 MUH-700/2/BAHAR/2021-2022	%31	%69		
Prof. Dr. Cantürk KAYAHAN	TZ	ALN-902/GÜZ/2021-2022 ING-413/GÜZ/2021-2022 MLY-201/GÜZ/2021-2022 KP-101/GÜZ/2021-2022 BUS-718/GÜZ/2021-2022 ISL-801/GÜZ/2021-2022 MUH-503/GÜZ/2021-2022 UTF-516/GÜZ/2021-2022 125A/GÜZ/2021-2022 ISL-813/GÜZ/2021-2022 ING-418/3/BAHAR/2021-2022 UTF-322/3/BAHAR/2021-2022 UTF-416/3/BAHAR/2021-2022 BUS-726/3/BAHAR/2021-2022 ISL-822/3/BAHAR/2021-2022 ISL-709/8/BAHAR/2021-2022 KBY-718/3/BAHAR/2021-2022 MUH-720/3/BAHAR/2021-2022 ISL-813/8/BAHAR/2021-2022	%43,3	%56,67		

Belkis ÖZKARA	Prof.	TZ	Prof.	1993	-	36	36			
Hatice ÖZUTKU	Prof.	TZ	Prof.	1999	-	21	21			
Nilüfer YÖRÜK KARAKILIÇ	Doç.	TZ	Doç.	2008	-	20	20			
Volkan YÜNCÜ	Doç.	TZ	Doç.	2016	-	10	10			
Hülya ÖCAL	Dr. Öğr. Ü.	TZ	Dr. Öğr. Ü.	1998	-	28	28			
Nurgül Emine BARIN	Dr. Öğr. Ü.	TZ	Dr. Öğr. Ü.	2002	-	19	19			
Handan Deniz BÖYÜKASLAN	Dr. Öğr. Ü.	TZ	Dr. Öğr. Ü.	2020	-	9	9			

(5) Tabloyu programdaki her öğretim üyesi ve görevlisi için doldurunuz. Gerekiyorsa ek sayfa kullanabilirsiniz. Kurum ziyareti sırasında güncelleştirilmiş tabloların sağlanması gerekmektedir. Etkinlik derecesi son yıl (ziyaretten önceki yıl) ile önceki iki yılın ortalamasını yansıtmalıdır.

(6) TZ: Tam zamanlı öğretim üyesi veya görevlisi, YZ: Yarı zamanlı veya ek görevli öğretim üyesi veya görevlisi.

6.1.2 Öğretim kadrosunun Ölçüt 6.1’de belirtilen etkinlikleri yürütecek biçimde, sayıca yeterliliğini irdeleyiniz.

6.1.3 Öğretim kadrosunun programın tüm alanlarını kapsayacak biçimde, sayıca ve nitelik bakımından yeterliliğini irdeleyiniz.

6.2-Öğretim kadrosu yeterli niteliklere sahip olmalı ve programın etkin bir şekilde sürdürülmesini, değerlendirilmesini ve geliştirilmesini sağlamalıdır.

Yönetim ve Organizasyon tezli yüksek lisans programında eğitim veren öğretim üyeleri programın gerektirdiği yeterli niteliklere sahiptir.

6.2.1 Öğretim kadrosunun sahip olduğu niteliklerin yeterliliğini ve programın sürdürülmesi, değerlendirilmesi ve geliştirilmesi yönündeki yaklaşım ve uygulamalarını Ölçüt 6.2’de belirtilen özellikleri de göz önüne alarak irdeleyiniz.

6.2.2 Ders vermekle yükümlü olan öğretim üyesi ve öğretim görevlilerinin özet özgeçmişlerini belirtilen formata uygun olarak veriniz.

Programı yürüten bölümdeki tüm öğretim üyelerinin, öğretim görevlilerinin ve DSÜ öğretim elemanlarının özgeçmişlerini veriniz. Özgeçmişler aynı formatta olmalı, verilen bilgi kişi başına iki sayfayı geçmemeli ve en az aşağıdaki hususları içermelidir:

- Adı, soyadı ve unvanı
- Aldığı dereceler (alan, kurum ve tarih bilgisi ile)
- Kurumdaki hizmet süresi, ilk atama tarihi ve unvan terfi tarihleri
- Diğer iş deneyimi (Öğretim, kamu/özel sektör, vb.)
- Danışmanlıkları, patentleri, vb.
- Son beş yıldaki belli başlı yayınları
- Üyesi olduğu mesleki ve bilimsel kuruluşlar
- Aldığı ödüller
- Son beş yılda verdiği kurumsal ve mesleki hizmetler
- Son beş yıldaki akademik gelişme etkinlikleri

SON BEŞ YILDAKİ BELLİ BAŞLI YAYINLAR

A. Uluslararası Hakemli Dergilerde Yayımlanan Makaleler

1. ...

B. Uluslararası Bilimsel Toplantılarda Sunulan ve Bildiri Kitabında (Proceedings) Basılan Bildiriler

1. ...

C. Yazılan Ulusal/Uluslararası Kitaplar ve Kitaplarda Bölümler

1. ...

D. Ulusal Hakemli Dergilerde Yayımlanan Makaleler

1. ...

E. Ulusal Bilimsel Toplantılarda Sunulan ve Bildiri Kitaplarında Basılan Bildiriler

1. ...

6.3-Öğretim üyesi atama ve yükseltme kriterleri yukarıda sıralananları sağlamaya ve geliştirmeye yönelik olarak belirlenmiş ve uygulanıyor olmalıdır.

Üniversitemiz öğretim üyesi atama ve yükseltme kriterleri yukarıda sıralananları sağlamaya ve geliştirmeye yönelik olarak belirlenmiş ve gelişmeler dahilinde güncellenmektedir.

6.3.1 Öğretim üyesi atama ve yükseltme kriterlerini Ölçüt 6.3'te belirtilen hususları da göz önüne alarak açıklayınız.

7-ALTYAPI

7.1-Sınıflar, laboratuvarlar ve diğer teçhizat, eğitim amaçlarına ve program çıktılarına ulaşmak için yeterli ve öğrenmeye yönelik bir atmosfer hazırlamaya yardımcı olmalıdır.

Yönetim ve Organizasyon tezli yüksek programı İktisadi ve İdari Bilimler Fakültesi bünyesinde ve İşletme Anabilim dalı altında yürütülen bir programdır. İİBF bünyesinde, öğrencilerinin kullanımına sunulan toplam 3024 öğrenci kapasiteli 39 derslik ve bu dersliklere ek olarak Prof. Dr. Sabri Bektöre'nin adının verildiği 183 kişilik oturma kapasitesine sahip konferans ve

toplantı salonu bulunmaktadır. Kullanılan dersliklerin her birinde projeksiyon cihazı, projeksiyon perdesi, dersi veren öğretim elemanının kullanımı için internet bağlantısı, beyaz yazı tahtası ile öğrenci masaları ve sıraları yer almaktadır. Derslikler eğitim ve öğretimin verimli ve etkin sürdürülebilmesi için atmosfer açısından uygundur. Fakülte bünyesinde yer alan teorik eğitim amaçlı dersliklerin kapasitesi ve teknik donanımı derslerin sürdürülmesi açısından yeterli düzeydedir.

7.1.1 Sınıflar, laboratuvarlar ve diğer donanımın program öğretim amaçlarına ve program çıktıklarına ulaşmak için yeterli ve öğrenmeye yönelik bir atmosfer hazırlamaya yardımcı olduğunu, nitel ve nicel verilere dayalı olarak gösteriniz. Burada, yalnızca programı yürüten bölümün kendi altyapısı değil, program öğrencileri için destek bölümlerinde kullanılan altyapı da irdelenmelidir.

Tablo 7. 1 Program Tarafından Kullanılan Sınıflar

Bulunduğu Kat	Mekân Adı (Derslik)	Büyüküğü (m ²)	Sıra Sayısı	Öğrenci Kapasitesi
İİBF 1. Kat	112 No'lu Derslik	-	15	15
İİBF 1. Kat	117 No'lu Derslik	-	15	15

7.1.2 Lisans öğretiminde kullanılan başlıca öğretim ve laboratuvar donanımını veriniz ve bu donanımın lisans öğretiminde nasıl kullanıldığını açıklayınız.

7.2-Öğrencilerin ders dışı etkinlikler yapmalarına olanak veren, sosyal ve kültürel gereksinimlerini karşılayan, mesleki faaliyetlere ortam yaratarak, mesleki gelişimlerini destekleyen ve öğrenci-öğretim üyesi ilişkilerini canlandıran uygun altyapı mevcut olmalıdır.

Yönetim ve Organizasyon tezli yüksek lisans programına kayıt yaptıran öğrencilerinin ders aralarında sosyalleşebilmeleri için, atıştırmalıklar ve çeşitli sıcak soğuk içeceklerle ulaşabilecekleri ve vakit geçirebilecekleri İİBF bünyesinde kantin bulunmaktadır. Bunun dışında kampüs içerisinde yer alan üniversite öğrencilerinin kullanımına açık sosyal tesis, merkezi yemekhane ve kafeler de öğrencilerin sosyalleşmesi için hizmet vermekte olan işletmelerdir.

Öğrencilerin sosyal ve sportif faaliyet içerisinde bulunabilecekleri çeşitli alanlarda basketbol sahaları, yüzme havuzu, futbol sahaları, tenis kortları, koşma alanları, kapalı spor salonları, fitness merkezi bulunmaktadır.

Ders dışı sosyal ve bilimsel etkinlikler için Atatürk Kongre Merkezi, Prof. Dr. Sabri Bektöre Konferans Salonu, Erdal Akar Konferans Salonu, Abdullah Kaptan Konferans Salonu, İbrahim Küçük Kurt Konferans Salonu, M. Rıza Çerçel Kültür Merkezi öğrencilerin kullanımına sunulmaktadır.

Bununla birlikte Türkiye'nin ilk ve tek çalgı müzesi olma özelliğini taşıyan Afyon Kocatepe Üniversitesi (AKÜ) Devlet Konservatuvarı İbrahim Alimoğlu Müzik Müzesi'nde öğrencilerin ücretsiz ziyaretine açık tutulmaktadır.

7.2.1 Öğrencilerin ders dışı etkinliklerine olanak veren ortam ve altyapıları Ölçüt 7.2 kapsamında anlatınız.

7.2.2 Öğretim elemanları, idari personel ve destek personeline sağlanan ofis olanaklarını anlatınız.

7.3-Programlar öğrencilerine modern mühendislik araçlarını kullanmayı öğrenebilecekleri olanakları sağlamalıdır. Bilgisayar ve enformatik altyapıları, programın eğitim amaçlarını destekleyecek doğrultuda, öğrenci ve öğretim üyelerinin bilimsel ve eğitsel çalışmaları için yeterli düzeyde olmalıdır.

Yönetim ve Organizasyon tezli yüksek programı için İİBF bünyesinde derslerin uygulamalarına yönelik bir laboratuvar ve uygulama merkezi bulunmamaktadır. Paket programların kullanıldığı bölüm derslerinde uygulamalar Enformatik Bölüm Başkanlığı'na ait laboratuvarlarda gerçekleştirilmektedir.

İşletme bölümünün bulunduğu İİBF'de öğretim elemanlarının kendilerine ait genelde bir veya ikişer kişilik ofisleri bulunmaktadır. Ofisler oldukça geniş ve havadar aynı zamanda öğrencilerin ihtiyaç duyduklarında kolayca erişebilecekleri eğitim bloğu içerisinde yer almaktadır.

Öğretim elemanlarına ofislerinde çalışma masası, bilgisayar masası, ofis koltuğu, masaüstü bilgisayar veya diz üstü bilgisayar, yazıcı, kitaplık, misafir koltukları, sehpa, giysi dolabı, internet, telefon, gibi olanaklar sağlanmaktadır. Öğretim elemanlara sağlanan destekler gerek bilimsel araştırma faaliyetlerinin yürütülmesi gerekse öğretim amaçlı derslerin yürütülmesinde ihtiyaç duyulan talebi karşılayacak düzeydedir.

7.3.1 Öğrencilere çağdaş öğrenim araçlarını kullanmayı öğrenmeleri için sağlanan olanakları anlatınız.

7.3.2 Öğrencilerin ve öğretim elemanlarının kullanımına sunulan bilgisayar ve enformatik altyapılarını anlatınız ve bunların yeterliliğini irdeleyiniz.

7.4-Öğrencilere sunulan kütüphane olanakları eğitim amaçlarına ve program çıktılarına ulaşmak için yeterli düzeyde olmalıdır.

Afyon Kocatepe Üniversitesi Kütüphanesi; teknolojik gelişmelere paralel olarak gerek ulusal gerekse uluslararası standartlar takip edilerek, üniversite ve araştırmacılara hizmet verilmektedir. Kütüphanede bulunan basılı yayınlar, süreli yayınlar, elektronik kaynaklar ve diğer kütüphane kaynakları öğrencilerin kullanımına sunulmuştur. Ayrıca kütüphane içinde bulunan genel çalışma alanları, grup çalışma odaları, 7/24 çalışma salonu, bilgisayar salonu, self-check cihazı (otomatik ödünç-iade makinesi), katalog tarama bilgisayarları, internet erişimi ve fotokopi-çıkıtı hizmetinden öğrencilerimiz faydalanabilmektedir. Engelli bireylerin kütüphane olanaklarından yararlanmalarını sağlamak ve kolaylaştırmak amacıyla kütüphane

girişinde engelli giriş yolları, anonslu asansör ve bina içerisinde her katta engelli tuvaletleri bulunmaktadır.

7.4.1 Öğrencilere sunulan kütüphane olanaklarını anlatınız ve bunların yeterliliğini Ölçüt 7.4 kapsamında irdeleyiniz.

Tablo 7.3 Kütüphanede Yer Alan Basılı ve Elektronik Kaynaklar

KÜTÜPHANE BİLGİ KAYNAKLARI (BASILI) :			
Merkez Kütüphane	Basılı Yayınlar		Adet
	Basılı Süreli Yayınlar (Dergiler)		Çeşit
	Tezler		Adet
	Kitap Dışı Kaynaklar (Ekler, Proje vb.)		Adet
	Nadir Eserler (Matbu)		Adet
	Nadir Eserler (El Yazması)		Adet
İslami İlimler Fakültesi (Şube)	Basılı Yayınlar		Adet
TOPLAM			
KÜTÜPHANE BİLGİ KAYNAKLARI (ELEKTRONİK) :			
Merkez Kütüphane	E-kitap (abone + satın)		Adet
	E-dergi (abone)		Adet
	E-tez (abone)		Adet
TOPLAM			

Tablo 7.4 Veritabanları ve Deneme Veritabanları

VERİTABANLARI	
AYEUM (Araştırma Yöntemleri Eğitim ve Uygulama Merkezi)	Nature Journals
Bmj Journals	Ovid - LWW
Cab Abstract (ULAKBİM)	ProQuest Dissertations & Theses
EBSCO e - Books	Sage
EBSCO (EKUAL) Veritabanları	ScienceDirect
Elsevier e - Book	Scopus
Emerald e - Journals Premier	Sobiad - Sosyal Bilimler Atıf Dizini
Grammarly Premium Aboneliği	Springer Link
IEEE Xplore	Taylor & Francis Online Journals (Informaworld)
IEEE MIT e - Books Library	Turnitin
IGI Global	VETİS
IThenticate	Wiley Online Library
İdealonline Elektronik Veritabanı	Wiley E-Book Library
JSTOR Archive Journal Content	World eBook Library
Legal Online Veri Tabanı	WoS - Web of Science
Mendeley	
DENEME VERİTABANLARI	
CABI Vetmed Resource Veri Tabanı Deneme Erişimi	
Education Source Deneme Erişimi	
Engineering Source Deneme Erişimi	
Humanities Source Ultimate Deneme Erişimi	
Rosetta Stone Library Solution Veritabanı Deneme Erişimi	

7.5-Öğretim ortamında ve öğrenci laboratuvarlarında gerekli güvenlik önlemleri alınmış olmalıdır. Engelliler için altyapı düzenlemesi yapılmış olmalıdır.

Kampüs girişinde güvenlik görevlileri bulunmaktadır. Aynı zamanda, üniversite girişinde turnikeler yer almaktadır. Fakülte binası girişinde de görev yapan toplamda dört güvenlik görevlisi bulunmaktadır. Ayrıca bina içi ve çevresi 19 adet güvenlik kamerası ile 24 saat izlenmektedir.

Afyon Kocatepe Üniversitesi Engellilere yönelik gerçekleştirmiş olduğu çalışmalar doğrultusunda "Engelsiz Üniversite" Belgesi almıştır. Bu kapsamda fakülte ve üniversite genelinde engelliler için geniş çaplı düzenlemeler gerçekleştirilmiştir. Bunun sonucunda da üniversitemiz "Engelsiz Üniversite Ödülleri 2020"de Birincilik Ödülüne layık görülmüştür.

Fakülte binasında engelliler için hissedilebilir engelli yolları, her katta bina planını gösteren kabartmalı yönlendirme sistemleri, bina girişinde tekerlekli sandalye rampası ve bina içerisinde bir adet engelli asansörü bulunmaktadır.

<http://aku.edu.tr/adaybilgi/engelsizaku.html>

7.5.1 Öğretim ortamında ve öğrenci laboratuvarlarında alınmış olan güvenlik önlemlerini, program türünün gerektirdiği özel önlemleri de belirterek açıklayınız.

7.5.2 Engelliler için alınmış olan altyapı önlemlerini anlatınız.

8-KURUM DESTEĞİ VE PARASAL KAYNAKLAR

8.1-Üniversitenin idari desteği, yapıcı liderliği, parasal kaynaklar ve dağıtımında izlenen strateji, programın kalitesini ve bunun sürdürülebilmesini sağlayacak düzeyde olmalıdır.

Programa ait ayrı bir bütçe raporu bulunmamaktadır. Sosyal Bilimler Enstitüsü genel mali bilgileri kanıt içerisinde yer alan belgenin 3.1 MALİ BİLGİLER başlığı altında sunulmuştur. Bu bilgilerden hareketle SBE'ye ait 2021 yılı "parasal kaynaklar ve harcamalar" tablosu kanıt içerisinde sunulmuştur. 2022 ve 2023 yılına ait bilgiler ise Sosyal Bilimler Enstitüsü 'nden talep edilerek alınmıştır.

8.1.1. Programın bütçesinin oluşturulma sürecini ve bu sürece kurumun (fakülte, üniversite, mütevelli heyet vb.) sağladığı desteği ve bu desteğin sürdürülebilirliğini anlatınız. Programa sağlanan parasal desteğin kaynaklarını açıklayınız. Programı yürüten bölüm için Tablo 8.1'i doldurunuz.

Tablo 8.1 Parasal Kaynaklar ve Harcamalar
[AKÜ SBE Birim Faaliyet Raporu]

Harcama Kalemi	Mali Yıl	[2021] (Gerçekleşen) (TL)	[2022] (Bütçelenen) (TL)	[Sonraki yıl] (Bütçelenen) (TL)
Ücretler ⁽¹⁾		5.329.580,55	-	-
Yolluklar		6.753,70	15.900,00	30.000,00
Hizmet alımları		-	-	-
Tüketim malları ve malzemeleri alımları		11.554,39	-	-
Bakım ve onarım giderleri		2.000	-	-
Yatırım harcamaları		2.000	-	-
Döner Sermaye gelirleri ⁽²⁾		-	-	-
Öğrenci harçlarından düşen pay ⁽³⁾		-	-	-
Diğer ⁽⁴⁾		-	-	-

¹ Öğretim elemanlarının ek ders, döner sermaye vs. dâhil tüm gelirlerini belirtiniz.

² Döner sermaye gelirlerinden program kullanımı için ayrılan miktarı belirtiniz.

³ Öğrenci harçlar fonundan program kullanımı için ayrılan miktarı yazınız.

⁴ Miktar ve kaynak belirtiniz.

8.2-Kaynaklar, nitelikli bir öğretim kadrosunu çekecek, tutacak ve mesleki gelişimini sürdürmesini sağlayacak yeterlilikte olmalıdır.

İİBF’de görevli her öğretim elemanına, her yarıyılıda bir ulusal ya da uluslararası bilimsel etkinliğe katılım için yolluk-yevmiye desteği sağlanmaktadır. Öğretim elemanlarının projeler için ihtiyaç duydukları finansal destekler Afyon Kocatepe Üniversitesi bünyesinde faaliyet gösteren Bilimsel Araştırma Projeleri Koordinasyon Birimi (BAP) tarafından sağlanmaktadır. Bu kapsamda lisansüstü tez projeleri, tematik projeler, fikri ve sınai mülkiyet hakları destek projesi ve kariyer destek projeleri BAP tarafından değerlendirmeye alınmakta ve uygun görülen projeler BAP koordinatörlüğünde yürütülmektedir.

8.2.1 Nitelikli bir öğretim kadrosunu çekme ve tutma açısından bütçenin yeterliliğini irdeleyiniz.

8.2.2 Öğretim kadrosunun akademik gelişimini sürdürmesi için sağlanan parasal desteğin yeterliliğini açıklayınız.

8.3-Program için gereken altyapıyı temin etmeye, bakımını yapmaya ve işletmeye yetecek parasal kaynak sağlanmalıdır.

İhtiyaç duyulan altyapı ve donanımın temini, ilgili altyapı ve donanımın bakımı ve işletilmesi amacıyla İİBF Dekanlığı Afyon Kocatepe Üniversitesi Rektörlüğü merkezi bütçesinden finansman talep edilmektedir. Üniversite tarafından fakülte için tahsis edilen bütçe teorik ve uygulamalı derslerin sürdürülebilmesi, gerekli ekipman ve malzemelerin tahsisi, makine ve teçhizatın düzenli bakımı, uygulamalı dersler için gerekli malzemelerin temini ve paket programların kiralanması için yeterli düzeydedir. Fakültede asansör gibi ekipmanların bakımı periyodik olarak sağlanan bütçeden yaptırılmaktadır. Buna ek olarak, dersliklerdeki öğretim

donanımı (projeksiyon cihazı, perde vb.) her dönem belirli aralıklarla gözden geçirilmekte ve olası aksaklıklar ve sorunlara anında müdahale imkanı edinilmektedir. Bu konularda bütçe planlaması dönem başında yapılmakta ve sağlanan bütçenin yetersiz kaldığı durumlarda, işlerliğin aksatılmaması için üniversite yönetiminden ek bütçe desteği alınmaktadır.

8.3.1 Altyapı ve donanımı temin etmek, bakımını yapmak ve işletmek için sağlanan parasal desteğin yeterliliğini irdeleyiniz.

8.4-Program gereksinimlerini karşılayacak destek personeli ve kurumsal hizmetler sağlanmalıdır. Teknik ve idari kadrolar, program çıktılarına sağlamaya destek verecek sayı ve nitelikte olmalıdır.

Program gereksinimlerini karşılayacak destek personel ve kurumsal hizmetler sağlanmaktadır. Teknik ve idari kadrolar, program çıktılarına sağlamaya destek verecek sayı ve niteliktedir. Bu bağlamda, Sosyal Bilimler Enstitüsü idari personel görev tanımları, hassas görevler listesi ve iş akış süreçleri tanımlanmıştır. Bu bilgiler kanıtlar içerisinde ayrı ayrı sunulmuştur. Ayrıca, aşağıdaki link aracılığıyla SBE yönetim ve idari yapısına ulaşılabilmektedir.

<https://sosbil.aku.edu.tr/yonetim/>

8.4.1 Programa destek veren teknik ve idari personelin sayıca ve nitelik olarak yeterliği konusunda bilgi veriniz.

9-ORGANİZASYON VE KARAR ALMA SÜREÇLERİ

9.1-Yükseköğretim kurumunun organizasyonu ile rektörlük, fakülte, bölüm ve varsa diğer alt birimlerin kendi içlerindeki ve aralarındaki tüm karar alma süreçleri, program çıktılarının gerçekleştirilmesini ve eğitim amaçlarına ulaşılmasını destekleyecek şekilde düzenlenmelidir.

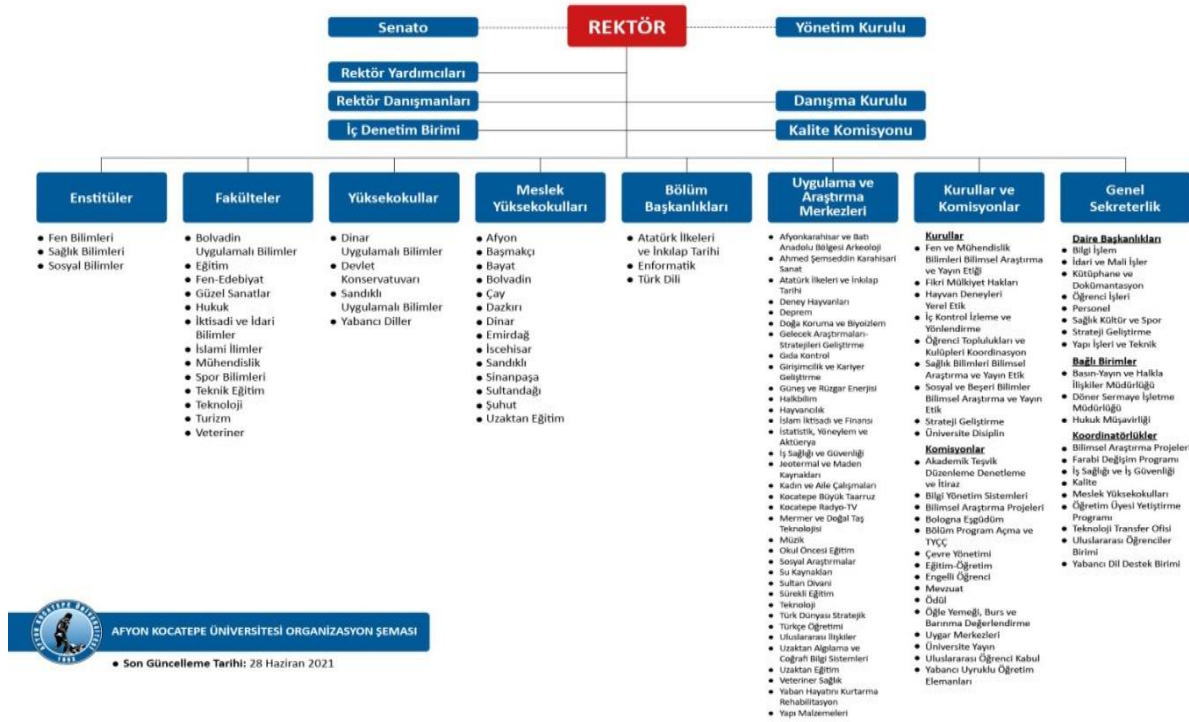
Üniversitemizin yönetsel aktivitelerini yerine getiren ve tüm akademik ve idari birimlerini gösteren organizasyon şeması ekte gösterilmiştir. Bu tabloda rektör ve rektör yardımcısına bağlı olan birimler, rektörlük işlerinin yürütülmesinde görev alan kurullar ve rektörlüğe bağlı eğitim birimleri ayrıntılı olarak gösterilmiştir. Yönetim ve Organizasyon tezli yüksek lisans programının bağlı olduğu sosyal bilimler enstitüsünün organizasyon şeması da ekte yer almaktadır. Bu şemada ise enstitü müdürüne bağlı enstitü müdür yardımcıları ile anabilim dalı başkanlıkları ve enstitü sekreterleri ve buraya bağlı alt birimler gösterilmiştir. Böylece tablolarda gösterilen her birimin kime karşı sorumlu olduğu ve yönetsel açıdan karar alma süreçlerine katılımları da ortaya konulmuş olmaktadır.

<http://sosbil.aku.edu.tr/organizasyon-semasi/>

9.1.1 Programın, bölüm, fakülte ve üniversite üst yönetimiyle yönetsel ilişkisini organizasyon şeması da kullanarak açıklayınız. Fakülte dekanının ve dekan yardımcılarının ve fakültenin üniversite içerisindeki yerini gösteren bir organizasyon şeması hazırlayınız ve

şemayı Organizasyon Şeması olarak adlandırınız. Şemada fakültenin bağlı olduğu kişilerin unvanlarını belirtiniz (akademik işlerden sorumlu rektör yardımcısı, dekan gibi).

Tablo 9.1 Üniversite Organizasyon Şeması



Tablo 9.2 Birim Organizasyon Şeması (Programın bağlı olduğu ana bilim/sanat dalının ve bölümün yer aldığı birime ait organizasyon şemasını ekleyiniz)

10-PROGRAMA ÖZGÜ ÖLÇÜTLER

10.1-Programa Özgü Ölçütler sağlanmalıdır.

Yönetim ve Organizasyon programına özgü ölçütlerin sağlanmasında öğretim planı dersleri temel alınmaktadır. Bu kapsamda derslerden öğrenilen bilgi ve becerilerin ölçümü için ara sınavlar ve dönem sonu sınavları, seminer ve tez savunması gibi somut ölçüm yöntemleri kullanılmaktadır. Öğrencilerin dersler ile elde ettiği bilgi beceri ve yetkinliklerin ölçümünde sınavlara ek olarak ödev ve proje hazırlama etkinlikleri, sınıf ortamında belirli bir konunun sunumu, grup aktiviteleri ve dersin sorumlu öğretim elemanı tarafından bağımsız olarak ya da sınavlar içerisinde değerlendirilmektedir.

10.1.1 Program öğretim planı, dersler ve diğer uygulamalarda ölçme-değerlendirme aracılığıyla programa özgü ölçütlerin nasıl sağlandığını anlatınız.

Örneğin, adlarında “nükleer” ve benzeri nitelemeler bulunan programlara özgü ölçütler şöyle belirtilmiştir (MÜDEK, 2020):

- İleri matematik, atom ve çekirdek fiziği ile radyasyonun madde ile taşınımı ve etkileşimi konuları dahil olmak üzere, temel bilimler ve mühendislik bilimleri bilgilerini nükleer sistem ve süreçlere uygulama becerisi;
- Nükleer ve radyoaktif süreçleri ölçebilme becerisi;
- Nükleer mühendisliğin alt alanlarından birinde profesyonel olarak çalışabilme becerisi.

Adlarında “gıda” ve benzeri nitelermeler bulunan programlara özgü ölçütler ise şunlardır (MÜDEK, 2020):

- Türevsel denklemleri de içerecek biçimde matematik, kimya, biyoloji, tepkime kinetiği, kütle ve enerji denklileri, ısı ve kütle transferi, biyolojik malzemeler, bilişim sistemleri, süreç yönetimi ve kontrolü, gıda standartları konularında bilgi;
- Gıda işleme sistemleri uygulama ve tasarlama becerisi.

Yukarıda listelenen ölçütlerin program öğretim planı, dersler, uygulamalar ile nasıl karşılandığı, ölçme-değerlendirme ile karşılandığının nasıl anlaşıldığı açıklanmalıdır.

Not: Programa özgü ölçütlere ilgili akreditasyon kuruluşunun (MÜDEK, TEPEAD, FEDEK, VEDEK, EPDAD, HEPDAK, İLAD-İLEDAK, SABAK, TUADER-TURAK, ECZAKDER ve TPD) lisans programları değerlendirme ölçütlerinden ulaşılabilir.

SONUÇ

Bu öz değerlendirme raporunda bulunan başlıklar doğrultusunda program adına mevcut durum, ilgili veriler eşliğinde tespit edilmeye çalışılmıştır.

-Yönetim ve Organizasyon programı içerik ve müfredat açısından güncel bir programdır.

-Program alanında nitelikli öğretim kadrosuna sahiptir.

-Yönetim ve Organizasyon tezli yüksek lisans programıyla ilgili olarak enstitü web sayfasındaki bağlantı aktif olarak çalışmamaktadır.

-Program ile ilgili Bologna bilgi paketinde bazı bilgiler bulunmasına karşın, kolay erişim sağlanabilen bağlı olunan enstitü ve ana bilim dalına ait web sayfaları gibi yerlerde programı tercih edecek adayları tatmin edecek düzeyde bilgiler yeteri kadar bulunmamaktadır.

-Program bazlı iç ve dış paydaşlar belirsizdir.

-Programa ayrılan bütçenin tespit edilebilmesi için kurum desteği ve parasal kaynakların bölüm bazlı ayrılması gerekmektedir.

-Program, sürekli iyileştirmeler açısından geliştirilmeye açıktır.