

LİSANSÜSTÜ PROGRAMLAR İÇİN ÖZ DEĞERLENDİRME ÖLÇÜTLERİ

0.1-PROGRAMA İLİŞKİN GENEL BİLGİLER

1. İletişim Bilgileri

Afyon Kocatepe Üniversitesi, Eğitim Fakültesi,
Temel Eğitim Anabilim Dalı, Okul Öncesi Eğitimi Programı Öğretim Üyesi
Doç. Dr. Özgün UYANIK AKTULUN
Tel: 0272 218 1779
E-posta: ouyanik@aku.edu.tr

2. Program Başlıkları

Opsiyonlar dahil olmak üzere, not belgelerinde (transkriptlerde) ve diplomalarda yer aldığı biçimde program çerçevesinde verilen tüm derecelerin adlarını yazınız ve gerekli açıklamaları veriniz.

Programı başarıyla tamamlayan mezunlara Temel Eğitim Anabilim Dalı Okul Öncesi Eğitimi Tezli Yüksek Lisans diploması verilir.

3. Programın Türü

Tezli Yüksek Lisans Programı

4. Yönetim Yapısı

Programın, ana bilim/sanat dalı, enstitü ve üniversite üst yönetimiyle yönetsel ilişkisini organizasyon şeması da kullanarak açıklayınız.

Afyon Kocatepe Üniversitesi organizasyon şemasında Rektör ile birlikte Senato ve Yönetim Kurulu altında Rektör Yardımcıları, Rektör Danışmanları, Danışma Kurulu, İç Denetim Birimi, Kalite Komisyonu bulunmaktadır. Bunları takiben gelen Enstitüler başlığı altında Sosyal Bilim Enstitüsü yer almaktadır. Bu ilişki içerisinde Sosyal Bilimler Enstitüsü'nün kendi içerisindeki organizasyon şeması ise; başta Enstitü Müdürü, Enstitü Kurulu ve Enstitü Yönetim Kurulu olmak üzere bunları takiben Enstitü Danışma Kurulu ve Enstitü Müdür Yardımcıları yer almaktadır. Müdür yardımcılarının altında Kalite Sorumlusu ve sonrasında Anabilim Dalı Başkanlıkları ve Enstitü Sekreterliği hizmetleri yer almaktadır. Program, Anabilim Dalı Başkanlıkları altında yer alan Temel Eğitim Anabilim Dalı altındaki Okul Öncesi Eğitimi Tezli Yüksek Lisans Programıdır.

5. Programın Kısa Tarihçesi ve Değişiklikler

Programın kısa bir tarihçesini veriniz ve programda yapılan büyük çaplı son değişiklikleri açıklayınız.

Yükseköğretim Kurulu Başkanlığı tarafından 21 Ekim 2020 tarihinde Sosyal Bilimler Enstitüsü bünyesinde Temel Eğitim Anabilim Dalı çatısı altında Okul Öncesi Eğitimi Tezli Yüksek Lisans Programının açılmasına karar verilmiştir. İlk olarak 2021-2022 Eğitim-Öğretim yılı güz

döneminde yüksek lisans öğrencisi alınmaya başlanmıştır. 2021-2022 Eğitim-Öğretim yılı güz döneminde 12 öğrenci tezli yüksek lisans programına kabul edilmiş olup güz veya bahar dönemlerinde halen öğrenci kabulüne devam edilmektedir.

Programın kısa tarihçesine <https://obs.aku.edu.tr/oibs/bologna/index.aspx?lang=tr&curOp=showPac&curUnit=06&curSunit=422335#> adresinden erişilebilmektedir.

Programın açılırken ders verecek öğretim üyeleri listesinde yer alan Prof. Dr. Nil DUBAN, Doç. Dr. Özgün UYANIK AKTULUN, Doç. Dr. Nezahat Hamiden KARACA ve Doç. Dr. Tuğçe AKYOL'dan oluşan 4 öğretim üyesinin yanında Dr. Öğrt. Üyesi Fatma Betül ŞENOL da bahar dönemi itibariyle ders vermeye başlamıştır.

6. Önceki Yetersizliklerin ve Gözlemlerin Kaldırılması Yönünde Alınan Önlemler

Program yeni açılmış olması ve öz değerlendirilmenin ilk kez yapılması dolayısıyla yetersizlikler ve önlemler bulunmamaktadır.

ÖLÇÜTLER

1-ÖĞRENCİLER

Tablo 1.1. Programa Alınan Öğrenci ve Programdan Mezun Sayıları

Öğrenci / Mezun	[Dört önceki yıl]	[Üç önceki yıl]	[iki önceki yıl]	[Bir önceki yıl]	[İçinde bulunulan yıl]
Bilimsel Hazırlık Öğrencisi	-	-	-	-	-
Öğrenci	-	-	-	-	12
Mezun	-	-	-	-	-

1.1-Öğrenci Kabulleri: Programa kabul edilen öğrenciler, programın kazandırmayı hedeflediği çıktıları (bilgi, beceri ve davranışları) öngörülen sürede edinebilecek altyapıya sahip olmalıdır. Öğrencilerin kabulünde göz önüne alınan göstergeler izlenmeli ve bunların yıllara göre gelişimi değerlendirilmelidir.

Programa hangi nitelikte ve hangi süreçle öğrenci kabul edildiğini açıklayınız. ALES puan türlerini (sayısal/eşit ağırlıklı/sözel), kabullerde esas alınan ALES puanı, lisans ve/veya yüksek lisans not ortalaması ve bilimsel değerlendirme sınavı yüzdelerini belirtiniz. Tablo 1.2'ye son beş yıla ilişkin ALES puanlarını, yüzdeler ve programa yeni kayıt yaptıran öğrenci sayılarını yazınız. Programa kabul edilen öğrencilerle ilgili göstergelerin ve ölçütlerin yıllara göre değişiminin bir değerlendirmesini veriniz.

Eğitim Fakültelerinin Okul Öncesi Öğretmenliği, Anaokulu Öğretmenliği veya Çocuk Gelişimi lisans programlarının birinden mezun olan öğrenciler ile Milli Eğitim Bakanlığı'na bağlı devlet okullarında görev yapmakta olan okul öncesi öğretmenleri bu programa başvurabilmektedir. Okul Öncesi Eğitimi Tezli Yüksek Lisans Programı'na kayıt yaptırmak isteyen öğrenciler, programın kazandırmayı hedeflediği çıktılara ulaşabilmesi adına üniversitenin akademik ve yasal mevzuatı (20.04.2016 tarihli Resmî Gazetede Yayınlanan 29690 sayılı Lisansüstü Eğitim Öğretim Yönetmeliği) çerçevesinde ve Yüksek Öğretim Kurumu (YÖK) tarafından belirlenen süreçleri tamamlamak/sınavları başarmış olmak zorundadır. Programa öğrenci kabulü ve başvuru koşulları akademik dönem başlamadan önce Sosyal Bilimler Enstitüsü İnternet adresinde duyuru olarak yayınlanmaktadır. Öğrenci kabulünde Afyon Kocatepe Üniversitesi Lisansüstü Eğitim öğretim yönetmeliği kapsamında Akademik ve Lisansüstü Eğitim (ALES) sınavından 55 ve üzeri puan alma şartı bulunmaktadır. Bu nokta da yönetmelikle belirlenmiş, nesnel ve yıllara göre değişkenlik göstermeyen bir öğrenci kabul yöntemi izlenmektedir.

Programa başvuran öğrencilerin başarı değerlendirmesi için; ALES puanı veya GRE ya da GMAT gibi sınavlardan aldığı puanının ALES puanı karşılığının %50'si, lisans mezuniyet not ortalamasının %20'si, bilimsel değerlendirme sınavı sonucunun %30'unun toplamı alınarak puanlar hesaplanır. 100 üzerinden en az 60 puan olması şartıyla aday öğrencilerin genel değerlendirme puan ortalamaları en yüksekte düşüğe doğru sıralanarak kontenjana göre sıralama yapılır. Okul Öncesi Eğitimi Tezli Yüksek Lisans Programı için ALES Eşit Ağırlık puan türünde alım yapılmaktadır.

Bilimsel değerlendirme sınavları, Enstitü Anabilim Dalı (EABD) kurulunun önerisi üzerine Enstitü Yönetim Kurulu (EYK) tarafından belirlenen en az üç öğretim üyesinden oluşan sınav jürileri tarafından yapılır. Giriş sınav sonuçları ve belgeleri, sınav gününü izleyen günün

sonuna kadar jüri başkanlığınca üst yazı ekinde enstitüye teslim edilir. Sınav sonuçları enstitü tarafından internet sitesi üzerinden ilan edilir.

Başka bir yükseköğretim kurumunda eşdeğer tezli yüksek lisans programında öğrenime başlayan, en az bir yarıyılını tamamlamış, ancak dördüncü yarıyılına başlamamış öğrencilerden, önceden duyurulan kontenjan dahilinde Okul Öncesi Eğitimi Tezli Yüksek Lisans Programına yatay geçiş ile de öğrenci kabul edilebilmektedir.

Afyon Kocatepe Üniversitesi Lisansüstü Eğitim-Öğretim ve Sınav Yönetmeliği'nin 11. maddesi kapsamında Okul Öncesi Eğitimi Tezli Yüksek Lisans Programına yabancı uyruklu öğrenciler de kabul edilmektedir.

Daha detaylı bilgi için 09.01.2022 tarih ve 31714 sayılı Resmi Gazetede yer alan Afyon Kocatepe Üniversitesi Lisansüstü Eğitim-Öğretim ve Sınav Yönetmeliği'nde yer alan kabul ve kayıt ile ilgili hususlara bakılabilir.
<https://www.resmigazete.gov.tr/eskiler/2022/01/20220109-1.htm>

Yatay geçiş ile ilgili duyurulara da Enstitü internet adresinde duyurulmaktadır. Öğrencilerin yatay geçiş için kabulü dönem başlamadan, her bir öğrencinin şartları ve başvuru yaptığı derece dikkate alınarak incelenir ve özel olarak değerlendirilir.

Öğrenci kabulleri ile ilgili bilgiler <https://obs.aku.edu.tr/oibs/bologna/index.aspx?lang=tr&curOp=showPac&curUnit=06&curSunit=422335#> adresinde yayınlanmıştır.

Tablo 1.2a Yüksek Lisans Öğrencilerinin Giriş Derecelerine İlişkin Bilgi

Akademik Yıl ⁽¹⁾	ALES puan türüne göre kabul edilen öğrenci sayısı	ALES Yüzdelerik Dilim		ALES Puanı		Kayıt Yaptıran Öğrenci Sayısı
		En düşük	En yüksek	En düşük	En yüksek	
[İçinde bulunulan yıl]	Eşit ağırlık puan türüne göre 12 öğrenci kabul edilmiştir.	% 28,725	% 41,325	57,45	82,65	12
[1 önceki yıl]	-	-	-	-	-	-
[2 önceki yıl]	-	-	-	-	-	-
[3 önceki yıl]	-	-	-	-	-	-
[4 önceki yıl]	-	-	-	-	-	-

¹İçinde bulunulan yıl dahil, son beş yıl için veriniz.

1.2-Bilimsel Hazırlık Programı: Bilimsel Hazırlık Programındaki her bir öğrenciye uygulanacak program ayrıntılı olarak belirlenmiş, yayımlanmış ve uygulanıyor olmalıdır.

Programa yapılan başvurularda, hangi koşullarda Bilimsel Hazırlık Programı uygulanarak öğrenci kabul edileceğini, Bilimsel Hazırlık Programı uygulanacak öğrencilerin alacakları

derslerin belirlenme yöntemini, Bilimsel Hazırlık Programı başarı ölçütlerini ve bu öğrencilerin yüksek lisans programına kabulü ile ilgili esasları anlatınız.

9 Ocak 2022 tarihli Resmî Gazete’de yayınlanan 31714 sayılı Afyon Kocatepe Üniversitesi Lisansüstü Eğitim-Öğretim ve Sınav Yönetmeliği gereğince kayıtları yapılan adayların, ilgili EABD kurulunun görüşü doğrultusunda, lisansüstü programı yürütebilecekleri düzeyde bilimsel yeterliğe sahip olup olmadıkları değerlendirilir. İlgili adaylar yetersiz olmaları durumunda bilimsel hazırlık programına alınırlar. Yönetmeliğin 14 maddesinde yer aldığı üzere lisansüstü programlarına kabul edilen adayların bilimsel eksikliklerini gidermek amacıyla EABD başkanlığı tarafından bilimsel hazırlık programı açılabilir. Hangi adaylara bilimsel hazırlık programı uygulanacağı ve bilimsel hazırlık programının uygulama esasları, 5 inci madde gereğince enstitü tarafından ilan edilen kontenjanların diğer açıklayıcı bilgiler kısmında belirtilir. Eğitim Fakültelerinin Okul Öncesi Öğretmenliği ve Anaokulu öğretmenliği ya da Çocuk Gelişimi lisans programı dışında farklı bir bölümden yüksek lisans programına kabul edilen öğrencilerin bilimsel hazırlık programını almaları gerekmektedir. Bilimsel hazırlık programında alınması zorunlu olan dersler kapsamında; lisans programı müfredatından güz döneminde 20 AKTS bahar döneminde 15 AKTS olmak üzere toplam 21 ders saatinden oluşan 7 ders almaları uygun görülmüştür. Bu dersleri alan öğrenciler başarılı sayılmaktadır. Bu dersler ilgili lisansüstü programı tamamlamak için gerekli görülen derslerin yerine geçmez ve lisansüstü programdaki ağırlıklı not ortalamasına etki etmemektedir. Bilimsel hazırlık programı ile ilgili devam durumu, dersler ve sınavlar, ders notları, derslerden başarılı sayılma koşulları, ders tekrarı, kayıt silme ve benzeri konularda Afyon Kocatepe Üniversitesi Lisansüstü Eğitim-Öğretim ve Sınav Yönetmeliği ilgili hükümleri uygulanır. Okul Öncesi Eğitimi Tezli Yüksek Lisans programının bilimsel hazırlık programına <https://sosbil.aku.edu.tr/anabilim-anasanat-dali-bilimsel-hazirlik-programlari/> adresinden erişim sağlanabilmektedir.

1.3- Yatay ve Diğer Geçişler, Öğrenci Değişimi, Ortak Diploma ve Ders Sayma: Özel öğrenci ve yatay geçişle öğrenci kabulü, tezsiz ve tezli programlar arası geçiş, öğrenci değişimi uygulamaları ile başka kurumlar ve/veya programlarla ortak diploma programları, bu kurumlarda alınmış dersler ve kazanılmış kredilerin değerlendirilmesinde uygulanan kurallar ve politikalar ayrıntılı olarak tanımlanmış ve uygulanıyor olmalıdır.

Özel öğrenci ve yatay geçişle öğrenci kabulü, tezsiz ve tezli programlar arası geçiş, öğrenci değişimi uygulamalarında uygulanan kurallar ve politikaları anlatınız. Tablo 1.3’ü son beş yıl için doldurunuz.

9 Ocak 2022 tarihli Resmî Gazete’de yayınlanan 31714 sayılı Afyon Kocatepe Üniversitesi Lisansüstü Eğitim-Öğretim ve Sınav Yönetmeliği’nde yer alan maddelere göre yatay geçiş, öğrenci değişimi, özel öğrenci alımı, programlar arası geçiş ve bu kurumlardan alınan derslerin intibak edilmesi ile ilgili yükümlülükler uygulanmaktadır.

Yatay geçiş ve programlar arası geçiş için madde 12’de yer aldığı üzere; başka bir yükseköğretim kurumunda öğrenime başlayan yüksek lisans öğrencisi, enstitü bünyesinde yürütülen Okul Öncesi Eğitimi Tezli yüksek lisans programına EABD kurulunun uygun görüşü ve EYK kararı ile kabul edilir. Öğrencinin öğrencilik süresi dikkate alınarak, alacağı zorunlu

dersler ve muafiyetler EABD kurulunun uygun görüşü üzerine EYK tarafından karara bağlanır. Yatay geçiş kontenjanları EABD başkanlığının önerisi ve EYK kararı doğrultusunda her yarıyılın başlangıcından bir ay öncesinde belirlenir ve enstitünün internet sayfasında ilan edilir. Öğrencilerin başvuru koşullarını yerine getirerek başvurması sonrasında sonuçlar EABD kurulu önerisi ve EYK kararı ile kesinleştirilerek kayıt tarihleri ile birlikte enstitü tarafından internet sayfasında ilan edilir. Farklı tezli lisansüstü programlar arasında yatay geçiş ile öğrenci kabul edilmez. Program isimleri farklı, ders içerikleri aynı olan lisansüstü programlardan yatay geçişte EABD kurulunun önerisi ve EYK kararı gerekir. Yatay geçiş başvurularında; öğrencinin kayıtlı olduğu programa girişte kullandığı ALES puanının %50'si, not döküm belgesindeki başarı ortalamasının %40'ı ve lisans mezuniyet notunun %10'u alınarak elde edilen puana göre en yüksek puandan en düşük puana göre bir sıralama yapılarak kayıt hakkı kazananlar ilan edilir.

Ders saydırma ve intibak işlemlerinde yine ilgili yönetmeliğin 24. maddesinde yer alan hükümler uygulanır. Daha önce kaydı silinmiş veya lisansüstü programlara kabul edilen özel öğrencilerin veya başka bir programda lisansüstü öğrenci statüsünde ders almış öğrencilerin, kabul edildikleri lisansüstü programında alınması gereken derslerin toplam sayısının %50'sini geçmemek koşuluyla (tez hazırlık, tez çalışması, uzmanlık alan ve seminer dersleri hariç) ders saydırma talepleri her yarıyılın kayıt yenileme başlangıcından itibaren en geç üç hafta içerisinde EABD tarafından alınır. Başarılı oldukları derslerin notlarıyla birlikte ders intibakları EABD kurulunun önerisi ve EYK kararıyla yapılır. Tezsiz yüksek lisans programından alınan derslerin tezli yüksek lisans programındaki derslerin yerine sayılmasında yine aynı hükümler geçerlidir.

Rektörlük onayı ile öğrenci değişim programlarından yararlanmak isteyen öğrencilerin durumları EABD başkanlığınca hazırlanan intibak programı incelenerek EYK tarafından karara bağlanır. EYK kararı ile öğrenci değişimi programından yararlanan öğrenci, toplam öğrenim süresi dâhilinde izinli sayılır. Üniversite ile yurt içi ve yurt dışındaki başka bir yükseköğretim kurumu arasında yapılan anlaşmalar uyarınca, öğrenci değişimi programı çerçevesinde yurt içi ve yurt dışındaki yükseköğretim kurumlarına öğrenci gönderilebilir. Program kapsamında gönderilen öğrencilerin kayıtları bu süre içinde enstitüde devam eder ve söz konusu süre eğitim-öğretim süresinden sayılır. Öğrenciler o dönem için kendi programlarında almaları gereken dersler yerine, gittikleri üniversitede aldıkları derslerden sorumludurlar. Derslerin seçimi öğrenci danışmanlarının nezaretinde ve enstitü ilgili değişim programı koordinatörünün kontrolünde yapılarak EABD başkanlığının önerisi ve EYK'nın onayı ile kesinleşir. Bu derslerden alınan notlar AKTS kredi sistemine göre değerlendirilir. Değişim programları kapsamında diğer üniversitelerden gelen öğrencilere de, Üniversitede okudukları süre içinde bu Yönetmelik hükümleri uygulanır ve kendilerine aldıkları dersleri ve başarı durumlarını gösteren bir belge verilir.

Okul Öncesi Eğitimi Tezli Yüksek Lisans Programı yeni açıldığından dolayı henüz yatay geçiş ve diğer geçişlerden, öğrenci değişim programından yararlanan hiçbir öğrenci bulunmamaktadır.

Tablo 1.3 Yatay ve Diğer Geçiş, Ortak Diploma ve Değişim Bilgileri

Akademik Yıl ⁽¹⁾	Yatay Geçiş Yapan Öğrenci Sayısı	Bilimsel Hazırlık Programından Alınan Öğrenci Sayısı	Ortak Diploma Programı Öğrenci Sayısı	Değişim Öğrenci Sayısı
[İçinde bulunulan akademik yıl]	-	-	-	-
[1 önceki yıl]	-	-	-	-
[2 önceki yıl]	-	-	-	-
[3 önceki yıl]	-	-	-	-
[4 önceki yıl]	-	-	-	-

¹İçinde bulunulan yıl dahil, son beş yıl için veriniz.

Başka kurumlar ve/veya programlarla ortak diploma programları varsa, bu kurumlarda alınmış dersler ve kazanılmış kredilerin değerlendirilmesinde uygulanan kurallar ve politikaları anlatınız.

Öğrenci hareketliliğini teşvik edecek ve sağlayacak önlemleri özetleyiniz.

Tablo 1.4 Lisansüstü Düzeyde Erasmus Anlaşması Bulunan Üniversiteler

Üniversite	Ülke
University of Pitesti	Romanya

Tablo 1.5 Erasmus Bilgilendirme Toplantıları

Toplantı Konusu	Tarih	Yer
Erasmus+ değişim programlarına ilişkin başvuru süreçleri ile ilgili bilgilendirme	17 Nisan 2021	ZOOM uygulaması
Erasmus+ Staj hareketliliği bilgilendirme	25 Nisan 2022	İİBF-Sabri Bektöre Toplantı salonu

Tablo 1.6 Erasmus Programı Kapsamında Giden Öğrenci Hareketliliği

Gittiği ülke ve üniversite	Giden öğrenci bilgileri		
	Program	Sınıf	Sayı
-	-	-	-
-	-	-	-
Toplam			-

Tablo 1.7 Erasmus Programı Kapsamında Gelen Öğrenci Hareketliliği

Geldiği ülke ve üniversite	Gelen öğrenci bilgileri		
	Program	Sınıf	Sayı
-	-	-	-
Toplam			-

Tablo 1.8 Farabi Programı Kapsamında Giden Öğrenci Hareketliliği

Gittiği üniversite	Giden öğrenci bilgileri		
	Program	Sınıf	Sayı
-	-	-	-
-	-	-	-
Toplam			-

Tablo 1.9 Farabi Programı Kapsamında Gelen Öğrenci Hareketliliği

Geldiği üniversite	Gelen öğrenci bilgileri		
	Program	Sınıf	Sayı
-	-	-	-
Toplam			-

1.4- Danışmanlık ve İzleme: Öğrencilerin ders ve kariyer planlamalarını yönlendirecek, gelişimlerini izleyecek ve varsa tez veya proje çalışmalarını yönetecek danışmanlık hizmeti verilmelidir.

Öğrencileri ders ve kariyer planlaması konularında yönlendiren, öğrencinin gelişiminin izlenmesini sağlayan ve tez/proje çalışmalarını yönetecek danışmanlık hizmetlerini özetleyiniz. Tablo 1.10'u son beş yıl için doldurunuz.

Öğrencilerin tez/proje yazımında onlara destek olan birimler ve yayın etiği açısından kullanmaları özendirilen yazılım programları varsa, bunlar hakkında bilgi veriniz.

9 Ocak 2022 tarihli Resmî Gazete'de yayınlanan 31714 sayılı Afyon Kocatepe Üniversitesi Lisansüstü Eğitim-Öğretim ve Sınav Yönetmeliği'nde yer alan madde 17'ye göre; her öğrenciye en geç birinci yarıyılın sonuna kadar, akademik takvimde belirtilen süre içinde alacağı derslerin belirlenmesi, kayıt işlemleri ve tez çalışmaları için öğrencinin de görüşü alınarak, EABD kurulunun önerisi ve EYK'nın onayı ile Üniversite kadrosunda bulunan bir öğretim üyesi danışman olarak atanır. Danışman atanıncaya kadar bu görevi EABD başkanı yürütür. Tez konusu belirlendikten sonra, tez çalışması niteliğinin birden fazla danışmanı gerektirdiği durumlarda, EABD kurulunun gerekçeli önerisi ve EYK'nın onayı ile ikinci tez danışmanı atanabilir. İkinci tez danışmanı Üniversite kadrosu dışındaki öğretim üyeleri arasından da atanabilir. İkinci tez danışmanına danışmanlık ücreti ödenmez. Danışman değişiklik önerileri için aynı usul uygulanır fakat öğrenci tez aşamasında ise yüksek lisans programlarındaki öğrenciler için en geç dördüncü yarıyılın sonuna kadar EABD kurulunun önerisi ve EYK'nın onayı ile danışman değişikliği yapılabilir. Bu durumdaki öğrencilerin mevcut tez konularının değişip değişmeyeceği hususu EABD kurul kararında belirtilir. Danışmanlık hizmeti kapsamında öğrencinin alacağı derslerin belirlenmesi, tez çalışmalarının yürütülmesi gerçekleştirilir. Danışman, lisansüstü programda açılması kararlaştırılan dersler arasından, öğrencinin alacağı dersleri belirler. Danışmanlar öğrencilerin sorunlarına, istek ve önerilerine çözümler sunmakla yükümlüdür. Öğretim üyesi başına düşen tez danışmanlığı en fazla 14, tezsiz yüksek lisans programları için ise tezli yüksek lisans ve doktora programları hariç en fazla 16'dır. Danışmanlık hizmetleri kapsamında tez hazırlık sürecinde öğrenci için faydalı olabilecek Sosyal Bilimler Enstitüsü internet sayfasında (<https://sosbil.aku.edu.tr/>) yer alan Tez Konusu Öneri Yazım Kılavuzu, Tez/Proje Yazım ve Basım Kılavuzu, Savunma ve Tez Teslimine ilişkin süreçler, intihal.net deneme veri tabanı ile TURNİTİN intihal tarama yazılımları hakkında bilgi verilmektedir.

Daha detaylı bilgi için 09.01.2022 tarih ve 31714 sayılı Resmi Gazetede yer alan Afyon Kocatepe Üniversitesi Lisansüstü Eğitim-Öğretim ve Sınav Yönetmeliği'nde yer alan kabul ve kayıt ile ilgili hususlara bakılabilir.
<https://www.resmigazete.gov.tr/eskiler/2022/01/20220109-1.html>

Program öğretim üyelerinin başka programlardan öğrencilere de yapmış oldukları danışmanlıklarla beraber toplam danışmanlık yaptıkları öğrenci sayıları Tablo 1.10'da verilmiştir.

Tablo 1.10 Giriş Yılına Göre Öğrenci Danışmanlıklarının Dağılımı

ÖĞRENCİ DANIŞMANLIKLARI		SAYI	
GİRİŞ YILI	DANIŞMAN	YL	DR
2020	Doç. Dr. Özgün UYANIK AKTULUN	2	
2021	Doç. Dr. Özgün UYANIK AKTULUN	3	
GİRİŞ YILI	DANIŞMAN	SAYI	
		YL	DR
2019	Doç. Dr. Nezahat Hamiden KARACA	1	
2021	Doç. Dr. Nezahat Hamiden KARACA	4	
GİRİŞ YILI	DANIŞMAN	SAYI	
		YL	DR
2021	Doç. Dr. Tuğçe AKYOL	4	
GİRİŞ YILI	DANIŞMAN	SAYI	
		YL	DR
2021	Dr. Öğrt. Üyesi Fatma Betül ŞENOL	1	
GİRİŞ YILI	DANIŞMAN	SAYI	
		YL	DR
2018	Prof. Dr. Nil DUBAN	2	
2019	Prof. Dr. Nil DUBAN	1	
2020	Prof. Dr. Nil DUBAN	4	
2021	Prof. Dr. Nil DUBAN	2	

1.5- Başarı Değerlendirmesi: Öğrencilerin program kapsamındaki tüm dersler ve diğer etkinliklerdeki başarıları şeffaf, adil ve tutarlı yöntemlerle ölçülmeli ve değerlendirilmelidir.

Öğrencilerin derslerdeki ve diğer etkinliklerdeki başarılarının hangi yöntemlerle değerlendirildiğini özetleyiniz.

Öğrenciler her yarıyılıda, ara sınav, sunum, proje, seminer, kısa sınav, ödev, laboratuvar veya benzeri yarıyıl içi çalışmaları ve yarıyıl sonu sınavına tabi tutulurlar. Bir dersin yarıyıl içi çalışma ve sınavının belirli yüzdesi ve yarıyıl sonu sınavının belirli yüzdesi toplamı derse ilişkin başarı notunu belirler. Yarıyıl içi çalışmalar ve yarıyıl sonu sınavı notları 100 puan üzerinden değerlendirilir. Ara sınav ve yarıyıl sonu sınav notlarının ders başarı puanının hesaplanmasında esas alınacak katkı oranları, dersi veren öğretim üyesi tarafından Enstitüye ilgili yarıyıl başlarında yazılı olarak bildirilir. Öğrencilerin teorik derslere % 70, uygulamalı

derslere % 80'den az olmamak şartı ile devamları zorunludur. Bu şartlardan herhangi birini sağlamayan öğrenciler yarıyıl sonu sınavlarına giremezler.

Öğrencinin bir dersten başarı notu, dersi veren öğretim üyesi tarafından belirlenir ve harf notu olarak takdir edilir. Bu amaçla bağlı değerlendirme ve mutlak değerlendirme yöntemlerinden istatistiksel ölçütlere göre uygun olan yöntem kullanılır. Başarı notlarının ifade ettikleri başarı dereceleri ve katsayıları aşağıdaki tabloda gösterilmiştir:

HARF NOTU KATSAYI YÜZDELİK DEĞER

AA 4.00 90 – 100

BA 3.50 85 – 89

BB 3.00 75 – 84

CB 2.50 70 – 74

CC 2.00 65 – 69

DC 1.50 50 – 64

FF ve DZ 0.00 49 ve altı

Diğer harf notları aşağıdaki gibidir:

YT (yeterli): Not ortalamalarına katılmayan ders, seminer, uzmanlık alan dersi, proje, tez çalışmaları ve benzeri çalışmalarda başarılı olduğunu gösterir.

YZ (yetersiz): Not ortalamalarına katılmayan ders, seminer, uzmanlık alan dersi, proje, tez çalışmaları gibi çalışmalarda başarısız olduğunu gösterir.

DZ (devamsız): Kredili derslerde devam koşulunu sağlamayan öğrencilere verilir ve başarı ortalamasına katılır.

Daha detaylı bilgi için 09.01.2022 tarih ve 31714 sayılı Resmi Gazetede yer alan Afyon Kocatepe Üniversitesi Lisansüstü Eğitim-Öğretim ve Sınav Yönetmeliği'nde yer alan kabul ve kayıt ile ilgili hususlara bakılabilir.

<https://www.resmigazete.gov.tr/eskiler/2022/01/20220109-1.htm>

Öğrencilerin değerlendirilmesine ilişkin bilgilere <https://obs.aku.edu.tr/oibs/bologna/index.aspx?lang=tr&curOp=showPac&curUnit=06&curSunit=422335#> adresinden erişilebilmektedir.

1.6- Mezuniyet Koşulları: Öğrencilerin mezuniyetlerine karar verebilmek için, programın gerektirdiği tüm koşulların yerine getirildiğini belirleyecek güvenilir yöntemler geliştirilmiş ve uygulanıyor olmalıdır.

Programdaki öğrenci ve mezun sayılarının yıllara göre değişimini gösteren Tablo 1.11'i doldurunuz.

Tablo 1.11 Öğrenci ve Mezun Sayıları

Akademik Yıl ¹	Öğrenci Sayıları			Mezun Sayıları		
	Tezsiz Yüksek Lisans	Tezli Yüksek Lisans	Doktora/Sanatta Yeterlik	Tezsiz Yüksek Lisans	Tezli Yüksek Lisans	Doktora/Sanatta Yeterlik

[İçinde bulunulan akademik yıl]	-	12	-	-	-	-
[1 önceki yıl]	-	-	-	-	-	-
[2 önceki yıl]	-	-	-	-	-	-
[3 önceki yıl]	-	-	-	-	-	-
[4 önceki yıl]	-	-	-	-	-	-

¹İçinde bulunulan yıl dahil, son beş yıl için veriniz.

Öğrencilerin mezuniyetlerine nasıl karar verildiğini ve programın gerektirdiği tüm koşulların yerine getirildiğinin nasıl belirlendiğini özetleyiniz.

9 Ocak 2022 tarihli Resmî Gazete’de yayınlanan 31714 sayılı Afyon Kocatepe Üniversitesi Lisansüstü Eğitim-Öğretim ve Sınav Yönetmeliği’nde yer alan madde 42’ye göre; bilimsel hazırlıkta geçen süre hariç olmak üzere, tezli yüksek lisans programının normal tamamlama süresi her yarıyıl kayıt yaptırılıp yaptırılmadığına bakılmaksızın en az iki yarıyıl ders ve en az iki yarıyıl tez çalışması olmak üzere dört yarıyıldır. Azami süre altı yarıyıl olup, mezuniyete hak kazanabilmek için öğrencinin en az 120 AKTS’yi tamamlaması gerekir. Ancak öğrenci kayıtlı olduğu programdaki alması gereken tüm derslerden başarılı olması, tez konusu veya alanı ile ilgili, danışmanının da ortak yazar olarak yer aldığı bir makalenin TR Dizin (ULAKBİM) ya da düzenli olarak en az beş yıldır yayımlanan uluslararası veritabanları/endekslerce taranan hakemli dergilerden birinde yayımlanması ya da yayına kabul edilmesi (DOI numarası alınması) koşulu ile üçüncü yarıyılın sonunda tez savunma sınavına girebilir. Bu durumdaki öğrenci, tez savunmasına girebilmesi için ilgili makalesinin dergide yayımlanan tam metnini (yayımlandığı derginin künye, tarandığı endeks bilgileri ve benzeri) veya ilgili makalenin DOI numarasını ve yayımlanacak tarihini içeren kabul mektubunu, bir dilekçe ekinde enstitüye sunmakla yükümlüdür. Bu durumdaki öğrenci eğer tez savunmasından başarılı olmuşsa yayımlanan söz konusu bu makale, EYK kararı ile öğrencinin dördüncü yarıyıldaki uzmanlık alan dersi ve tez çalışması derslerinin yerine sayılır. Böylelikle öğrencinin mezun olabilmesi için gerekli olan 120 AKTS tamamlanmış olur. Senatonun belirlediği yazım kurallarına uygun bir biçimde hazırladığı tezini jüri önünde sözlü olarak savunması, tez savunma sınavında başarılı olması ve tezinin Enstitü Yönetim Kurulu tarafından onaylanması gerekir. Öğrenci, azami dört yarıyıl sonunda öğretim planında yer alan kredili derslerini en az CC ve seminer dersini YT (yeterli) başarı notuyla tamamlamak durumundadır. Tezli yüksek lisans programında öğrencinin başarılı sayılabilmesi için, aldığı tüm derslerden CC veya bunun üzerinde bir not alması ve seminer, uzmanlık alan, tez hazırlık çalışması ve tez çalışması derslerinden YT (yeterli) notu alması gerekir. Bütün bu şartları sağlayan öğrenciler tezli yüksek lisans programından mezun olmaya hak kazanmaktadır.

Okul Öncesi Eğitimi Tezli Yüksek Lisans Programı henüz hiç mezun vermemiştir.

Öğrenci mezuniyet koşulları ile ilgili bilgi <https://obs.aku.edu.tr/oibs/bologna/index.aspx?lang=tr&curOp=showPac&curUnit=06&curSunit=422335#> adresinde yayınlanmıştır.

2-PROGRAM EĞİTİM AMAÇLARI

Program Eğitim Amaçları: Program mezunlarının yakın bir gelecekte erişmeleri istenen kariyer hedefleri ve mesleki beklentilerdir (FEDEK, 2017; MÜDEK, 2019). Bir programın eğitsel misyonunu nasıl planlamayı sağladığını ve paydaşlarının gereksinimlerini nasıl karşılayacağını bildiren açık ve genel ifadelerdir. Programın eğitim amaçları, mezunların bir programı bitirmelerini izleyen birkaç yıl içinde gerçekleştirmeleri beklenenleri tanımlayan ifadelerdir (YÖKAK, 2019).

2.1-Program Eğitim Amaçları: Değerlendirilecek her yüksek lisans/doktora/sanatta yeterlik programı için, program mezunlarının gelecekte erişmeleri ya da karşılamaları istenen kariyer hedeflerini ve mesleki beklentileri tanımlayan genel ifadelerden oluşan program eğitim amaçları olmalıdır.

Programın eğitim amaçlarını burada listeleyiniz ve nerede yayımlandığını belirtiniz.

Program eğitim amaçları Tablo 2.1.'de yer almaktadır.

Tablo 2.1 Program Eğitim Amaçları*

No	Program Eğitim Amaçları
PEA1	Öğrencilerin bilimsel araştırma yöntemlerini kullanarak okul öncesi eğitimi alanındaki ulusal ve uluslararası alan yazında yer alan bilimsel bilgiye erişme, bilgiyi derleme, yorumlama, uygulama ve değerlendirme yeteneği kazanmasını sağlamaktır.
PEA2	Öğrencilere, okul öncesi eğitimi alanında yüksek lisans düzeyinde sahip olunması gereken temel bilgi, beceri ve yetkinlikleri kazandırmaktır.

*Program eğitim amaçları ilgili akreditasyon kuruluşunun (MÜDEK, TEPDAD, FEDEK, VEDEK, EPDAD, HEPDAK, İLAD-İLEDAK, SABAK, TUADER-TURAK, ECZAKDER ve TPD) tanımına uyumlu ve mezunların bilgi, beceri ve davranışlarını ifade eden bireysel nitelikler içermemelidir. "Yakın gelecek"ten kasıt, 3-5 yıl süresinde bir zamandır. Program eğitim amaçlarının yazım şekli ana bilim/sanat dalı özgörevi (misyonu) şeklinde değil, program mezunlarının kariyerlerine odaklı olmalıdır.

Programın eğitim amaçları Bologna Bilgi Paketinde yayınlanmıştır. <https://obs.aku.edu.tr/oibs/bologna/index.aspx?lang=tr&curOp=showPac&curUnit=06&curSunit=422335#> adresinden erişim sağlanabilmektedir. Ancak mevcut belirlenen amaç ve hedefler yetersiz kalmaktadır. Bu nedenle, program mezunlarının gelecekte erişmeleri ya da karşılamaları istenen kariyer hedeflerini ve mesleki beklentileri tanımlayan genel ifadelerden oluşan program eğitim amaçları şeklinde güncellenmeli, yazım şekli ana bilim/sanat dalı özgörevi (misyonu) şeklinde değil, program mezunlarının kariyerlerine odaklı olmalıdır.

2.2-Kurum Özgörevleriyle Tutarlılık: Program eğitim amaçları (a) kurumun, enstitünün ve ana bilim/sanat dalının özgörevleriyle uyumlu olmalı ve (b) programın web sayfasında yayımlanmış olmalıdır.

Varsa, kurumun, enstitünün ve ana bilim/sanat dalının özgörev(ler)ini aşağıda veriniz ve bunların nerede yayımlanmış olduklarını belirtiniz. Program eğitim amaçlarının kurumun, enstitünün ve ana bilim/sanat dalının özgörevleriyle ne ölçüde uyumlu olduğunu irdeleyiniz. Program eğitim amaçlarının bileşenleriyle, kurumun, enstitünün ve ana bilim/sanat dalının

ölgörevlerinin (misyönünün) bileşenleri aralarındaki çapraz ilişkileri açıklayınız. Bu amaçla tablo(lar) kullanmanız önerilir.

Program eğitim amaçları, Afyon Kocatepe Üniversitesi ve Sosyal Bilimler Enstitüsü misyon ve vizyonlarıyla kısmen uyumdur. Eğitim amaçları da misyon ve vizyonlarda olduğu gibi bölgesel katkı sağlayacak bilimsel bilgiye erişebilen ve bilimsel bilgi üretebilen bireyler yetiştirmeyi amaçlamaktadır. Ancak programın eğitim amaçlarının mezunların yeterlilikleri, iç ve dış paydaşların görüşleri ve üniversitenin öz görevleriyle uyumlu olacak şekilde güncellenmesi sonrasında kurumun, enstitünün ve anabilim dalının öz görevleriyle uyumlu olarak ilişkilerinin yeniden açıklanması gerekmektedir.

Ayrıca Temel Eğitim Anabilim Dalının misyon ve vizyonu hiçbir yerde yayınlanmadığı için belirlenmesi ve yayınlanması gerekmektedir.

Program öğretim amaçlarına Afyon Kocatepe Üniversitesi Bologna Bilgi Sistemi içerisinde yer verilmektedir. Bu amaçlara

<https://obs.aku.edu.tr/oibs/bologna/index.aspx?lang=tr&curOp=showPac&curUnit=06&curSunit=422335#> adresinden erişilebilmektedir.

Afyon Kocatepe Üniversitesi misyon ve vizyonuna <https://aku.edu.tr/hakkimizda/universitemizgenel-bilgiler/misyon-vizyonumuz/> adresinden, Sosyal Bilimler Enstitüsü misyon ve vizyonuna ise <https://sosbil.aku.edu.tr/misyon-vizyon/> adresinden erişilebilmektedir.

Program eğitim amaçlarının Kurum, Enstitü, Ana Bilim Dalı vizyon ve misyonu ile uyumu Tablo 2.2.'de verilmiştir.

Tablo 2.2 Program Eğitim Amaçlarının Kurum, Enstitü, Ana Bilim/Sanat Dalı Vizyon ve Misyonu ile Uyumu

	AFYON KOCATEPE ÜNİVERSİTESİ		SOSYAL BİLİMLER ENSTİTÜSÜ	
	Misyon	Vizyon	Misyon	Vizyon
Program Eğitim Amaçları (PEA)	Evrensel düzeyde bilimsel bilgi üretmek, mesleki açıdan çağdaşlarıyla rekabet edebilen, nitelikli bireyler yetiştirmek ve bölgesel kalkınmaya katkı sağlamaktır.	Bilimsel araştırma ve eğitim faaliyetlerinde kaliteyi sürekli artırarak bölgesel kalkınmaya katkı sunan, yenilikçi projelerle ulusal düzeyde girişimci üniversiteler arasında yer almak ve uzun vadede uluslararası tanınır bir üniversite haline gelmektir.	Sosyal bilimler alanında, bilimsel bilgi üretmek ve topluma sunmak; etik ve insani değerlere sahip, alanındaki gelişmelere hâkim, eleştirel düşünebilme yeteneği olan bireyler yetiştirmek; ulusal ve uluslararası düzeyde kendi alanında ülkemizin rekabet gücünü arttırıcı, toplum refahını geliştirici bilimsel araştırma faaliyetlerinde bulunmaktır.	Ulusal ve uluslararası tanınırlığa sahip, yüksek katma değerde bilimsel bilgi üreten, ülkenin ve bölgenin ekonomik, sosyal ve kültürel gelişimine yön vererek rekabet gücünü arttıracak bilimsel araştırmaları destekleyen; yeni bilimsel ve teknolojik gelişmeleri ve piyasanın ekonomik gereklerini iyi bilen; evrensel düzeyde alanındaki uygulamalara hâkim araştırmacılar, öğretim elemanları ve iş dünyasına da yönetici yetiştiren; yerel, ulusal ve uluslararası ölçekte

				sosyal bilimler alanına giren plan, politika ve gelişmelerde söz sahibi olan insan kaynağı yetiştiren bir kurum olmaktadır.
PEA1.	5	5	5	5
PEA2.	4	4	5	5

2.3-Program Eğitim Amaçlarını Belirleme ve Güncelleme Yöntemi: Program eğitim amaçları (c) programın iç ve dış paydaşlarının gereksinimleri dikkate alınarak belirlenmeli ve (d) programın iç ve dış paydaşlarının gereksinimleri doğrultusunda uygun aralıklarla güncellenmelidir.

i) Programın iç ve dış paydaşlarını sıralayınız.

Programın dış paydaşları Tablo 2.3'te, iç paydaşları ise Tablo 2.4'te yer almaktadır.

Tablo 2.3 Dış Paydaşlar

OKUL ÖNCESİ EĞİTİMİ TEZLİ YÜKSEK LİSANS PROGRAMI DIŞ PAYDAŞ LİSTESİ	
Ad-Soyad*	Dış paydaş türü
Merve YILDIZ	Mezun
Necla YEŞİL	Mezun
Ramazan YILDIZ	Anaokulu Müdürü

*Liste alfabetik olarak sıralanmıştır.

Tablo 2.4 İç Paydaşlar

OKUL ÖNCESİ EĞİTİMİ TEZLİ YÜKSEK LİSANS PROGRAMI İÇ PAYDAŞ LİSTESİ	
Ad-Soyad*	İç paydaş türü
Belkis HAYRAN	Öğrenci
Buse TİNAN	Öğrenci
Nusret KOCA	Kurum içi öğretim üyesi

*Liste alfabetik olarak sıralanmıştır.

ii) Program eğitim amaçlarının iç ve dış paydaşların gereksinimleri dikkate alınarak nasıl belirlendiğini kanıtlarıyla açıklayınız.

Okul öncesi eğitimi tezli yüksek lisans programı öğretim amaçları esasen öğrencilerin mesleki ve akademik kariyer gelişimlerine mümkün olan en fazla katkıyı verecek şekilde oluşturulmuştur. İç paydaşlardan alınan istek, görüş ve öneriler doğrultusunda program içeriğinde zenginleştirmeler yapılacaktır. İç paydaşlardan çeşitli yöntemler ile (memnuniyet anketleri, öğrenci temsilcisi, bölüm öğretim elemanlarının görüşlerinin alınması vb.) elde edilen bilgiler, kalite komisyonunda değerlendirildikten sonra, genellikle bölüm genel kurullarında görüşülerek karara bağlanmakta; gerekli durumlarda enstitü müdürlüğüne sunulmaktadır. Seçmeli ders havuzunun güncellenmesi, mesleki derslerde uygulama oranının artırılması, sektör temsilcilerinin eğitim süreçlerinde daha aktif olarak katılmasına yönelik

uygulamalar (seminer, konferans, uygulamalı dersler, workshop vb.), iç paydaş gereksinimine göre gerçekleştirilen güncellemeler arasında değerlendirilebilir.

Okul öncesi eğitimi tezli yüksek lisans programının eğitim amaçlarını dış paydaşların gereksinimlerine göre güncelleme yöntemleri aşağıdaki şekildedir; MEB, YÖK ve ÖSYM gibi yasal kuruluşlarca getirilen yeni düzenlemeler doğrultusunda gerekli değişiklik ve güncellemeler ivedilikle yerine getirilmektedir. Mezunlardan alınan bilgiler doğrultusunda program içeriğinde ne gibi zenginleştirmeler yapılabileceği hususunda bölüm başkanlığı ve öğretim elemanları arasında fikir alışverişler yapılmaktadır. Eğitim alanında yaşanan teknolojik gelişmeler gözetilerek mesleki derslerin sayısının artırılması (seçmeli ders havuzunda), ders işleniş sürecinde uygulamalara daha çok yer verilmesi, eğitimde kalitenin artırılması çabaları devam etmektedir. Sektör temsilcileri program öğrencileri ile buluşturulmakta ve eğitim sektörünün işleyişi, güncel uygulamalar ve geleceğe yönelik eğilimler hakkındaki paylaşımlarından elde edilen bilgiler bölüm kurullarında görüşülmektedir. Kısa süreli iş ortaklığı içerisinde bulunan okullar (Afyonkarahisar sınırları içerisinde faaliyet gösteren okul öncesi eğitim kurumları) yöneticileri ile fikir alışverişleri sıklıkla yapılmaktadır.

iii) Program eğitim amaçlarının iç ve dış paydaşların gereksinimleri doğrultusunda uygun aralıklarla nasıl güncellendiğini kanıtlarıyla açıklayınız.

Okul öncesi eğitimi tezli yüksek lisans programı henüz yeni bir program olduğu için eğitim amaç ve hedeflerinde herhangi bir güncelleme yapılmamıştır. Bu güncellemelerin en kısa zamanda iç ve dış paydaş görüşleri toplanarak yapılması gerekmektedir.

2.4-Program Eğitim Amaçlarına Ulaşma: Eğitim amaçlarına ulaşıldığını belirlemek ve belgelemek için kullanılan bir ölçme ve değerlendirme süreci kurulmuş ve işletiliyor olmalıdır. Bu süreç yardımıyla program eğitim amaçlarına ulaşıldığı kanıtlanmalıdır.

Programın eğitim amaçlarına ulaşıldığını belirlemek ve belgelemek için kullanılan ölçme ve değerlendirme sürecini ve bu süreç yardımıyla program eğitim amaçlarına hangi düzeyde ulaşıldığını kanıtlarıyla anlatınız.

Okul öncesi eğitimi tezli yüksek lisans programı eğitim amaçlarına ulaşılma durumu öncelikle mezun öğrencilere yönelik uygulanan memnuniyet anketleri ile ölçülmektedir.

2021-2022 akademik yılı sonunda 12 öğrencimiz memnuniyet düzeyi belirleme anketlerine katılmıştır. Bu anketlerin sonuçları eğitsel performans değerlendirme kapsamında program öğretim üyeleri tarafından değerlendirilmiştir. Okul öncesi eğitimi programı derslerinin memnuniyet düzeyi puanlarının güz ve bahar olmak üzere her iki dönemde de üniversite ortalamasının üzerinde olduğu tespit edilmiştir. Bu memnuniyet düzeyinin sürdürülebilmesi ve daha iyiye taşınması için alınacak önlemler eğitsel performans değerlendirme ölçeği sonuçları raporunda kanıt olarak EK-1'de sunulmuştur.

3-PROGRAM ÇIKTILARI

- Program Çıktıları: Öğrencilerin programdan mezun oluncaya kadar kazanmaları gereken bilgi, beceri, deneyim ve davranışları tanımlayan ifadelerdir (FEDEK, 2017).
- Ölçme: Bu ölçüte ilişkin ölçme, program çıktılarına erişim düzeylerini saptamak üzere çeşitli yöntemler kullanılarak yürütülen veri ve kanıt tanımlama, toplama ve düzenleme sürecidir (FEDEK, 2017).
- Değerlendirme: Bu ölçüte ilişkin değerlendirme, ölçmeler sonucu elde edilen verilerin ve kanıtların çeşitli yöntemler kullanılarak yorumlanması sürecidir. Değerlendirme süreci, program çıktılarına erişim düzeylerini vermeli, elde edilen sonuçlar programı iyileştirmek üzere alınacak kararlar ve yürütülecek eylemlerde kullanılmalıdır (FEDEK, 2017).

3.1- Program Çıktılarını Belirleme Yöntemi, Program Çıktıları, Program Çıktılarının Program Eğitim Amaçlarıyla Uyumu: Öğrencilerin programdan mezun oluncaya kadar, kazanmaları gereken bilgi, beceri ve yetkinlikleri tanımlayan ifadeler olan program çıktıları, program eğitim amaçlarına ulaşabilmek için gerekli bilgi, beceri ve davranış bileşenlerinin tümünü kapsmalı ve YÖKAK tarafından yetkilendirilen ilgili akreditasyon kuruluşlarının (MÜDEK, TEPDAD, FEDEK, VEDEK, EPDAD, HEPDAK, İLAD-İLEDAK, SABAK, TUADER-TURAK, ECZAKDER ve TPD) değerlendirme çıktıları da içerecek biçimde tanımlanmalıdır. Programlar, eğitim amaçlarıyla tutarlı olmak koşuluyla, kendilerine özgü ek çıktılar tanımlayabilirler.

i) Program çıktıları belirleme ve periyodik olarak gözden geçirme ve güncelleme yöntemini anlatınız.

Okul Öncesi Eğitimi Tezli Yüksek Lisans Programı program çıktıları 2022 yılı içerisinde TYYÇ yeterliliklerine, Millî Eğitim Bakanlığı amaçları misyon ve vizyonu ölçütleri ve ilgili akreditasyon kuruluşunun çıktıları dikkate alınarak bunlara göre güncellenmiştir. Ayrıca program çıktıları taslak olarak iç ve dış paydaşlara form olarak gönderilecek ve gelen yanıtlar program çıktısı oluşturma sürecine dâhil edilecektir.

ii) Program çıktıları sıralayınız. Program çıktıları ilgili akreditasyon kuruluşunun (MÜDEK, TEPDAD, FEDEK, VEDEK, EPDAD, HEPDAK, İLAD-İLEDAK, SABAK, TUADER-TURAK, ECZAKDER ve TPD) tanımına uymalı ve öğrencilerin mezuniyetlerine kadar edinmeleri beklenen bilgi, beceri ve davranışlardan oluşmalıdır.

Program çıktıları Tablo 3.1’de sunulmuştur.

Tablo 3.1 Program Çıktıları

No	Program Çıktısı
PÇ1	Okul öncesi eğitim alanında kuramsal ve uygulamalı olarak uzmanlık düzeyinde bilgi sahibidir.
PÇ2	Okul öncesi eğitim ile ilgili disiplinler arası etkileşimleri kavrayarak edindiği bilgileri bilimsel bakış

	açısıyla değerlendirir.
PÇ3	Okul öncesi eğitim ile ilgili uygulamaların toplumsal, sosyal-kültürel ve evrensel etkilerinin bilincindedir.
PÇ4	Okul öncesi eğitim alanındaki bilgilerini farklı disiplinlerden gelen bilgiler ile bütünleştirir ve yeni bilgiler oluşturur.
PÇ5	Veri tabanlarını ve diğer bilgi kaynaklarını kullanarak ulusal ve uluslararası alanyazını inceler.
PÇ6	Alanyazın doğrultusunda araştırma önerileri geliştirir.
PÇ7	Okul öncesi eğitim alanında bir araştırmayı bilimsel araştırma etiğine uygun bir şekilde planlar, uygun programları kullanarak analiz eder ve sonuçlarını rapor haline getirir.
PÇ8	Alanında gerçekleştirdiği araştırma sonuçlarını bilimsel etik kurallar çerçevesinde sözlü, yazılı ve görsel şekilde sunar.
PÇ9	Okul öncesi eğitim ile ilgili güncel sorunları bilimsel açıdan değerlendirir ve çözüm önerileri geliştirir.
PÇ10	Okul öncesi eğitim alanındaki gelişmeleri bilimsel yöntem ve teknikleri kullanarak değerlendirir.
PÇ11	Alanı ile ilgili uluslararası alanyazını takip edecek düzeyde bir yabancı dili etkili şekilde kullanır.
PÇ12	Yaşam boyu öğrenmenin önemi hakkında bilince sahip olarak, bilimsel ve teknolojik gelişmeleri takip eder, kişisel ve mesleki açıdan kendini geliştirir.
PÇ13	Okul öncesi eğitim alanında özümsemiği bilgiyi ve üst düzey düşünme becerilerini disiplinler arası çalışmalarda uygular.
PÇ14	Okul öncesi eğitimin gerektirdiği bilgi teknolojileri hakkında bilgi sahibidir ve gerçekleştirdiği araştırmalarda bu teknolojileri kullanır.
PÇ15	Bireysel ve ekiple çalışma, inisiyatif kullanabilme becerilerine sahiptir ve çalışmalarında diğer alanlardaki uzmanlar, ulusal ve uluslararası kuruluşlar ile iletişim kurar.

iii) Program çıktılarının ilgili akreditasyon kuruluşunun (MÜDEK, TEPDAD, FEDEK, VEDEK, EPDAD, HEPDAK, İLAD-İLEDAK, SABAK, TUADER-TURAK, ECZAKDER ve TPD) çıktılarının tümünü eksiksiz bir şekilde nasıl kapsadığını gösteriniz. Eğer program çıktıları, ilgili akreditasyon kuruluşunun (MÜDEK, TEPDAD, FEDEK, VEDEK, EPDAD, HEPDAK, İLAD-İLEDAK, SABAK, TUADER-TURAK, ECZAKDER ve TPD) çıktılarından farklı bir şekilde tanımlanmışsa, bileşen bazında ayrıntılı bir çapraz ilişki tablosu kullanılmalıdır.

Okul Öncesi Eğitimi Tezli Yüksek Lisans Programı program çıktıları TYYÇ' ye göre hazırlanmış olup TYÇÇ program yeterlilikleri ile ilişkisi belirlenmemiştir. Aralarındaki ilişkiler <https://obs.aku.edu.tr/oibs/bologna/index.aspx?lang=tr&curOp=showPac&curUnit=06&curSunit=422335#> adresinde ve Tablo 3.2'de belirtildiği üzere ilişkilendirilerek Bologna bilgi paketinde güncellenmeli ve kanıt olarak sunulmalıdır.

Tablo 3.2 TYYÇ-Program Yeterlilikleri İlişkisi (<https://obs.aku.edu.tr/oibs/bologna/>) adresinden ulaşılabilir.

Temel Alan	Program Yeterlilikleri											Ulusal Yeterlilik		
	1	2	3	4	5	6	7	8	9	10	11			
Bilgi	1	X	X										1	Bilgi
Beceriler	1			X									1	Beceriler

Tablo. 3.3. Program çıktılarının program eğitim amaçlarıyla uyumu

No	Program Çıktıları	Program Öğretim Amacı	
		PEA 1. Öğrencilerin bilimsel araştırma yöntemlerini kullanarak okul öncesi eğitimi alanındaki ulusal ve uluslararası alan yazında yer alan bilimsel bilgiye erişme, bilgiyi derleme, yorumlama, uygulama ve değerlendirme yeteneği kazanmasını sağlamaktır.	PEA2. Öğrencilere, okul öncesi eğitimi alanında yüksek lisans düzeyinde sahip olunması gereken temel bilgi, beceri ve yetkinlikleri kazandırmaktır.
PÇ1	Okul öncesi eğitim alanında kuramsal ve uygulamalı olarak uzmanlık düzeyinde bilgi sahibidir.	3	5
PÇ2	Okul öncesi eğitim ile ilgili disiplinler arası etkileşimleri kavrayarak edindiği bilgileri bilimsel bakış açısıyla değerlendirir.	5	4
PÇ3	Okul öncesi eğitim ile ilgili uygulamaların toplumsal, sosyal-kültürel ve evrensel etkilerinin bilincindedir.	3	3
PÇ4	Okul öncesi eğitim alanındaki bilgilerini farklı disiplinlerden gelen bilgiler ile bütünleştirir ve yeni bilgiler oluşturur.	5	5
PÇ5	Veri tabanlarını ve diğer bilgi kaynaklarını kullanarak ulusal ve uluslararası alanyazını inceler.	5	5
PÇ6	Alanyazın doğrultusunda araştırma önerileri geliştirir.	5	5
PÇ7	Okul öncesi eğitim alanında bir araştırmayı bilimsel araştırma etiğine uygun bir şekilde planlar, uygun programları kullanarak analiz eder ve sonuçlarını rapor haline getirir.	5	5
PÇ8	Alanında gerçekleştirdiği araştırma sonuçlarını bilimsel etik kurallar çerçevesinde sözlü, yazılı ve görsel şekilde sunar.	5	5
PÇ9	Okul öncesi eğitim ile ilgili güncel sorunları bilimsel açıdan değerlendirir ve çözüm önerileri geliştirir.	3	3
PÇ10	Okul öncesi eğitim alanındaki gelişmeleri bilimsel yöntem ve teknikleri kullanarak değerlendirir.	5	3
PÇ11	Alanı ile ilgili uluslararası alanyazını takip edecek düzeyde bir yabancı dili etkili şekilde kullanır.	2	3

PÇ12	Yaşam boyu öğrenmenin önemi hakkında bilince sahip olarak, bilimsel ve teknolojik gelişmeleri takip eder, kişisel ve mesleki açıdan kendini geliştirir.	3	3
PÇ13	Okul öncesi eğitim alanında özümlediği bilgiyi ve üst düzey düşünme becerilerini disiplinler arası çalışmalarda uygular.	5	4
PÇ14	Okul öncesi eğitimin gerektirdiği bilgi teknolojileri hakkında bilgi sahibidir ve gerçekleştirdiği araştırmalarda bu teknolojileri kullanır.	3	3
PÇ15	Bireysel ve ekiple çalışma, inisiyatif kullanabilme becerilerine sahiptir ve çalışmalarında diğer alanlardaki uzmanlar, ulusal ve uluslararası kuruluşlar ile iletişim kurar.	3	3

*Uyum düzeyleri 1 (çok düşük) ve 5 (çok yüksek) arasında ifade edilmiştir.

3.2- Program Çıktılarının Ölçme ve Değerlendirme Süreci: Program çıktılarının sağlanma düzeyini dönemsel olarak belirlemek ve belgelemek için kullanılan bir ölçme ve değerlendirme süreci oluşturulmuş ve işletiliyor olmalıdır.

Program çıktılarının her biri için ayrı ayrı olmak üzere, sağlanma düzeyini dönemsel olarak belirlemek ve belgelemek için kullanılan ölçme ve değerlendirme sürecini anlatınız ve bu sürecin işletildiğine dair kanıtları sununuz. Bu amaçla kullanılan ölçme ve değerlendirme süreci sistematik olmalı, doğrudan ölçüm yöntemlerinin kullanımına imkân verecek şekilde, ağırlıklı olarak öğrenci çalışmalarına ve somut verilere dayanmalıdır. Yalnızca anketler ve/veya öğrenci ders başarı notları gibi, dolaylı ölçüm yöntemlerine dayalı süreçler yeterli sayılmayacaktır. Normal Örgün Öğretim yanında İkinci Örgün Öğretim programının da bulunması durumunda, bu süreç Normal Örgün Öğretim ve İkinci Örgün Öğretim programları için ayrıştırılmış sonuçlar verecek şekilde uygulanmalıdır.

Program çıktılarının her birini değerlendirmeye yönelik dönemsel olarak bir değerlendirme yöntemi bulunmamaktadır. Değerlendirmede öğrencilerin dönem sonu notları ile dönem içi ödevlerde göstermiş oldukları yetkinlikleri izlenmektedir. Ayrıca öğrencilerin memnuniyet düzeyini belirleme ölçek uygulanması yapılmaktadır. Bu anketin sonuçların EABD kurulu tarafından değerlendirilmekte ve sonuç raporuna göre önlemler alınmaktadır.

İlgili eğitsel performans değerlendirme sonuçları EK-1’de kanıt olarak sunulmuştur.

Program çıktılarının değerlendirilmesi adına her bir çıktıyı içeren rubrikler oluşturularak öğrenci bazlı değerlendirilmeye gidilmelidir. Bunun için yalnızca öğrencilerin ders notları ele alınmamalı öğrencilerin ürettiği bilimsel faaliyetler, araştırmalar ve projeler baz alınmalıdır. Program mezunlarını vermeye başladığında mezunlar için de bir takip sistemi oluşturularak program çıktılarını ne düzeyde karşıladıkları izlenmelidir.

3.3-Program Çıktılarına Ulaşma: Mezuniyet aşamasına gelmiş olan öğrencilerin program çıktılarına sağladıkları kanıtlanmalıdır.

- i) Program çıktılarının her biri için, o çıktıyı sağlamak amacıyla programda kullanılan yaklaşım ve uygulamaları ayrıntılı olarak açıklayınız.

Program çıktılarını sağlamak için programında yer alan derslerden başarılı olan öğrencilerin bu çıktılara ulaştıkları düşünülmektedir. Her bir dersin program çıktılarıyla ilişkileri <https://obs.aku.edu.tr/oibs/bologna/index.aspx?lang=tr&curOp=showPac&curUnit=06&curSunit=422335#> web adresinde yayınlanmıştır. Bu derslerin her birisi program çıktılarıyla ilişkili olarak hazırlandığından dolayısıyla ilgili dersin görev ve sorumluluklarını başarıyla yerine getiren dönem sonunda geçerli bir not alan öğrencilerin program çıktılarına ulaştıkları kabul edilir. Öğrencilerin program çıktılarına ulaştıklarını değerlendirmek amacıyla sınav ya da ödevlendirme yöntemleri kullanılmaktadır. Derslerin ölçme değerlendirme yöntemi, Eğitim öğretim ve Sınav Yönetmeliği'ne göre yapılmaktadır. Bu yöntemlerle yapılan ölçme değerlendirmelerin sonunda DC, DD, FD, FF veya YZ harf notu alanlar için bütünleme sınavı açılır. Ayrıca program yüksek lisans öğrencileri Seminer ve Tez Hazırlık çalışmalarında sınavlar ile sunular öğretim üyeleri tarafından izleneceği gibi tez savunmasında jüri/sınav komisyonu önünde de yapılarak program çıktıları açısından değerlendirilebilir.

- ii) Her bir program çıktısı için ayrı ayrı olmak üzere, mezuniyet aşamasına gelmiş olan öğrencilerin o program çıktısına ne düzeyde ulaştıklarını açıklayınız ve bununla ilgili kanıtları özetleyiniz.

Okul Öncesi Eğitimi Tezli Yüksek Lisans Programı yeni açıldığı için henüz mezuniyet aşamasına gelmiş öğrenci bulunmamaktadır. Gelecekte mezun öğrencilerin program çıktılarına ne düzeyde ulaştıklarını belirlemek için yöntemler geliştirilmelidir.

- iii) Her bir program çıktısı için ayrı ayrı olmak üzere, o çıktı ile ilişkilendirilebilecek ve o çıktının sağlandığının kanıtı olarak ayrıca gösterilecek belgeleri (öğrenci çalışmaları, bunlara ilişkin yapılan değerlendirmeler, vb.) listeleyiniz. Kanıt olarak sunulacak belgeler ile program çıktıları arasında nasıl bir ilişki kurulacağını örneklerle açıklayınız.

Her bir program çıktısı için ayrı ayrı olmak üzere, o çıktı ile ilişkilendirilebilecek ve o çıktının sağlandığının kanıtı olarak ayrıca gösterilecek kanıtlar hazırlanmalıdır.

4-SÜREKLİ İYİLEŞTİRME

Kurulan ölçme ve değerlendirme sistemlerinden elde edilen sonuçların programın sürekli iyileştirilmesine yönelik olarak kullanıldığına ilişkin kanıtlar sunulmalıdır. Bu iyileştirme çalışmaları, başta Ölçüt 2 ve Ölçüt 3 ile ilgili alanlar olmak üzere, programın tüm gelişmeye açık alanları ile ilgili, sistematik bir biçimde toplanmış, somut verilere dayalı olmalıdır.

Programın, başta Ölçüt 2 ve Ölçüt 3 ile ilgili alanları olmak üzere, tüm gelişmeye açık alanları ile ilgili sürekli iyileştirme çalışmalarınıza yönelik yaklaşım ve uygulamalarınızı açıklayınız. Yapılan sürekli iyileştirme çalışmalarının sistematik bir biçimde toplanmış, somut verilere dayalı olduğunu kanıtlarıyla açıklayınız. Bu çalışmalarınızı belgeleyen kanıtlar ile ilgili bilgi veriniz.

Kurmuş olduğunuz ölçme ve değerlendirme sistemleri aracılığı ile programda son 3-5 yıl içinde somut verilere dayalı olarak belirlenen sorunları ve bu sorunları gidermek için yaptığınız iyileştirme çalışmalarını kanıtlarıyla açıklayınız. Bu kanıtlar, sürekli iyileştirme için oluşturulan çözüm önerilerinin, bu önerileri uygulamaya alan sorumluların, bu uygulamaların gerçekleştirilme zamanlarının, gerçekleştirilenlerin izlenmesinin ve yapılan iyileştirmelerin yeterlilik değerlendirilmesinin kayıtlarıdır.

Okul Öncesi Eğitimi Tezli Yüksek Lisans programında eğitim öğretim kalitesinin artırılması ve belirlenen sorunların giderilmesi kapsamında sürekli iyileştirme çalışmaları yapılmaktadır. Bu kapsamda, akademik kurul toplantıları, birim yöneticiliğinin organize ettiği tüm toplantılar ile stratejik plan ve iç kontrol raporu oluşturma komisyonları, faaliyet raporları, görev tanımları ve iş akış şemaları ve bunların sürekli güncellenmesi bölüm başkanı ve birim yöneticisinin takibinde gerçekleştirilmektedir.

Okul Öncesi Eğitimi Tezli Yüksek Lisans programının iç paydaşlarından olan bölüm öğrencileri, anabilim dalı öğretim üyeleri ve diğer öğretim elemanlarından bölüm öz görevleri, program öğretim amaçları ve program çıktılarının belirlenmesi hususlarında anket/görüş formu aracılığıyla görüş ve önerileri alınmaktadır.

Dış paydaşlar olarak belirlenen sektör temsilcileri, diğer üniversitelerdeki akademisyenler ve yerel yönetimlerden program çıktılarının ve program öğretim amaçlarının belirlenmesi konularında görüş ve önerileri alınmaktadır. Yine dış paydaşlardan olan Millî Eğitim Bakanlığı, YÖK, ÖSYM tarafından çıkarılan yasa ve yönetmeliklere göre programda değişiklikler/düzenlemeler yapılmaktadır. Anabilim dalı tarafından iç ve dış paydaşlardan alınan görüş ve öneriler, enstitü kalite komisyonu tarafından analiz edilerek raporlanıp anabilim dalı kuruluna sunulmaktadır. Bu görüş ve öneriler, bölüm öğretim elemanları tarafından tartışılıp görüşülerek bir karara bağlanmaktadır. Anabilim dalı toplantılarında iç ve dış paydaşlardan alınan görüş ve öneriler dışında, bölüm öz görevleri, program eğitim amaçları, program çıktılarının belirlenmesi, eğitim-öğretim planı (müfredat) ve içeriğinin oluşturulması, eğitim-öğretim kadrosunun belirlenmesi ve eğitim-öğretim altyapısının geliştirilmesi konuları görüşülmektedir. Anabilim dalı kurulunda görüşülen konular ve alınan kararlar eğitim-öğretim faaliyetlerinin sürdürülmesinde önemli bir rol oynamaktadır. Ara sınav ve dönem sonu sınavları, öğrenci anketleri, kurul toplantıları, akademik kurul toplantıları, anabilim dalındaki diğer komisyonların faaliyetleri, öğretim üyelerinin görüşleri

ve dıř paydař grřleri eđitim ve đretimin srdrlmesinde ve deđerlendirilmesinde dikkate alınmaktadır. Bu kapsamda elde edilen bilgiler anabilim dalı başkanlıđı tarafından dođrudan deđerlendirilmekle birlikte, aynı zamanda kalite komisyonu tarafından dzenli olarak analiz edilerek dnemlik, yıllık ve beř yıllık sonular oluřturulmaktadır. Anabilim dalı başkanlıđının tespitleri ile blm kalite komisyonu raporları dođrultusunda gerekli durumlarda eđitim đretim faaliyetlerinin srdrlmesine ynelik dzeltici ve geliřtirici nlemler alınmaktadır.

Enstit Ynetim kurulu tarafından alınan kararlara <https://sosbil.aku.edu.tr/enstitu-yonetim-kurulu-kararlari/> adresi zerinden ulařılabilmektedir.

Okul ncesi eđitimi tezli yksek lisans programı 2021-2022 dneminde đrenci alımına bařlamıřtır. Bu tarihten itibaren srekli iyileřtirme alıřmaları kapsamında program ıktıları, ders ierikleri ve programla ilgili eđitim đretim faaliyetlerinin srdrlmesine iliřkin diđer tm bilgiler gncellenmiřtir. İlgili gncellemelere <https://obs.aku.edu.tr/oibs/bologna/index.aspx?lang=tr&curOp=showPac&curUnit=06&curSunit=422335> adresinden ulařılabilmektedir. Ayrıca đrencilerin okul ncesi eđitimi alanıyla ilgili bilgi ve tecrbelerini daha fazla alanda geliřtirebilmeleri iin 2021-2022 bahar dneminde semeli ders sayısı artırılmıřtır.

5-EĞİTİM PLANI

Kredi: Bir lisansüstü dersin yarıyıl kredi değeri, bir yarıyıl devam eden bir dersin haftalık teorik ders saatinin tamamı ile haftalık uygulama veya laboratuvar saatinin yarısının toplamıdır.

AKTS Kredisi: Avrupa Kredi Transfer Sisteminde tanımlanan kredi.

5.1-Eğitim Planı (Müfredat) ve Eğitim Planının İçeriği: Programı tamamlama koşulları (devam, dersler, kredi-saat miktarı, ders sınavları, ders notları, derslerden başarılı sayılma koşulları, ders tekrarı, tez veya proje tamamlama koşulları) tanımlanmış ve uygulanıyor olmalıdır.

Eğitim planında yer alan ders, seminer, tez/proje ve bunların kredilerini gösteren Tablo 5.1'i ve sınıf büyüklüklerini gösteren Tablo 5.2'yi doldurunuz. Bu tabloları doldururken yeterli kadar satır ekleyebilirsiniz.

Okul Öncesi Eğitimi Tezli Yüksek Lisans programı için EABD tarafından belirlenen eğitim planı Tablo 5.1'de, ders ve sınıf büyüklükleri Tablo 5.2.'de ve derslerin program çıktıkları ile ilişkileri Tablo 5.3'te sunulmuştur. İlgili dersleri alarak 120 AKTS'yi tamamlayan öğrenciler mezuniyet koşullarını sağlamaktadır.

Ayrıca eğitim planında yer alan tüm derslerin içerikleri kanıt olarak EK-2'de sunulmuştur.

**Tablo 5.1 Tezli Yüksek Lisans Eğitim Planı
[Okul Öncesi Eğitimi Tezli Yüksek Lisans Programı]**

Yarıyıl, Dönem	Ders Kodu ve Adı	Kategori (Kredi/AKTS Kredisi) ^{(1), (2)}				TOPLAM Kredi/ AKTS
		Alanına Uygun Temel Öğretim*	Alanına Uygun Öğretim**	Genel Eğitim***	Diğer	
I. Yarıyıl / Güz	Uzmanlık Alan Dersi				0/9	0/9
I. Yarıyıl / Güz	Tez Hazırlık Çalışması				0/1	0/1
I. Yarıyıl / Güz	Bilimsel Araştırma Yöntemleri ve Yayın Etiği			3/5		3/5
I. Yarıyıl / Güz	Seçmeli I (Seçmeli ders havuzundan seçilecektir)		3/5			3/5
I. Yarıyıl / Güz	Seçmeli II (Seçmeli ders havuzundan seçilecektir)		3/5			3/5
I. Yarıyıl / Güz	Seçmeli III (Seçmeli ders havuzundan seçilecektir)		3/5			3/5
II. Yarıyıl / Bahar	Uzmanlık Alan Dersi				0/9	0/9
II. Yarıyıl / Bahar	Tez Hazırlık Çalışması				0/1	0/1
II. Yarıyıl / Bahar	Seminer				0/5	0/5
II. Yarıyıl / Bahar	Seçmeli IV (Seçmeli ders havuzundan seçilecektir)		3/5			3/5

II. Yarıyıl / Bahar	Seçmeli V (Seçmeli ders havuzundan seçilecektir)		3/5			3/5
II. Yarıyıl / Bahar	Seçmeli VI (Seçmeli ders havuzundan seçilecektir)		3/5			3/5
III. Yarıyıl / Güz	Tez Çalışması				0/21	0/21
III. Yarıyıl / Güz	Uzmanlık Alan Dersi				0/9	0/9
IV. Yarıyıl / Bahar	Tez Çalışması				0/21	0/21
IV. Yarıyıl / Bahar	Uzmanlık Alan Dersi				0/9	0/9
SEÇMELİ DERSLER HAVUZU						
1	Okul Öncesi Eğitimde Yaratıcı Hareket ve Dans		3/5			3/5
2	Anne Baba Çocuk İlişkileri		3/5			3/5
3	Erken Çocukluk Döneminde Bilim Eğitimi		3/5			3/5
4	Kültürel Değişim Sürecinde İleri Çocuk Gelişimi		3/5			3/5
5	Okul Öncesi Döneminde Duyu Eğitimi		3/5			3/5
6	Okul Öncesi Dönemde Steam Uygulamaları		3/5			3/5
7	Okul Öncesi Dönemde Oyun		3/5			3/5
8	Erken Çocukluk Döneminde Çocuk Edebiyatı		3/5			3/5
9	Okul Öncesi Dönemde Akademik Beceri Gelişimi		3/5			3/5
10	Erken Çocukluk Döneminde Bilişsel Becerilerin Değerlendirilmesi ve Desteklenmesi		3/5			3/5
11	Okul Öncesi Dönemde Sosyal Beceri Eğitimi		3/5			3/5
12	Okul Öncesi Eğitimde Nitel Araştırmalar		3/5			3/5
13	Karma Yöntem Araştırma ve Desenleri			3/5		3/5
PROGRAMDAKİ TOPLAMLAR ⁽³⁾		0	18/30	3/5	0/85	21/120
MEZUNİYET İÇİN GENEL TOPLAM						21/120
TOPLAMLARIN GENEL TOPLAMDAKİ YÜZDESİ		%0	%85,71/ %25	%14,29/ %4,17	%0/ %70,83	%100
Mezuniyet için Genel Toplam bu satırlardan uygun olanını sağlamalıdır	Doktora/Sanatta Yeterlik Programı için: En düşük kredi/AKTS kredisi	24 Kredi ⁽⁴⁾ / 240 AKTS				
	Tezli Program için: En düşük kredi/AKTS kredisi	21 Kredi ⁽⁴⁾ / 120 AKTS				
	Tezsiz Program için: En düşük kredi/AKTS kredisi	30 Kredi ⁽⁴⁾ / 60 AKTS				

Notlar:

*Alanına uygun temel öğretim dersleri, matematik ve temel bilimler ile ilgili derslerdir.

**Alanına uygun öğretim dersleri ise temel mühendislik, fen, sağlık, vb. bilimleri ve ilgili disipline uygun meslek dersleridir.

***Genel eğitim dersleri, eğitim programının teknik içeriğini bütünleyen ve program amaçları doğrultusundaki derslerdir.

(1) Her ders, seminer dersi, proje ve tez çalışması için ders kredisini (tez çalışması ve diğer kredisiz dersler için "0") ve AKTS kredisini "Kredi/AKTS" şeklinde veriniz.

- (2) Bir ders birden fazla kategori ile ilgili ise, dersin toplam kredisi bu kategoriler arasında dağıtılabilir.
(3) Toplamları hesaplarken, zorunlu derslerin hepsi, seçmeli dersler ise sadece eğitim planında yer aldığı sayıda kullanılmalıdır.
(4) Tez çalışması ve diğer kredisiz dersler hariç.

Tablo 5.2 Ders ve Sınıf Büyüklükleri
[Program Adı]

Dersin Kodu	Dersin Adı	Mevcut Yılda Açılan Şube Sayısı	Ortalama Şube Büyüklüğü	Dersin Türü ⁽¹⁾			
				Teorik	Uygulama	Laboratuvar	Diğer
OOE-709	BİLİMSEL ARAŞTIRMA YÖNTEMLERİ VE YAYIN ETİĞİ	1	12 kişilik	%100			
OOE-712	ERKEN ÇOCUKLUK DÖNEMİNDE ÇOCUK EDEBİYATI	1	12 kişilik	%100			
OOE-716	OKUL ÖNCESİ EĞİTİMDE YARATICI HAREKET VE DANS	1	12 kişilik	%100			
OOE-720	ÇOCUĞUN KATILIMI	1	12 kişilik	%100			
OOE-710	OKUL ÖNCESİ DÖNEMDE OYUN	1	12 kişilik	%100			
OOE-713	KÜLTÜREL DEĞİŞİM SÜRECİNDE İLERİ ÇOCUK GELİŞİMİ	1	12 kişilik	%100			
OOE-715	ERKEN ÇOCUKLUK DÖNEMİNDE BİLİM EĞİTİMİ	1	12 kişilik	%100			
OOE-717	OKUL ÖNCESİ DÖNEMDE AKADEMİK BECERİ GELİŞİMİ	1	12 kişilik	%100			
OOE-721	KARMA YÖNTEM ARAŞTIRMA VE DESENLERİ	1	12 kişilik	%100			

Not: (1) Her dersin oluşturduğu türleri yüzde olarak veriniz (%75 teorik, %25 laboratuvar gibi).

Eğitim planının öğrenciyi meslek kariyerine veya aynı disiplinde eğitimini sürdürmeye nasıl hazırladığını ve program eğitim amaçlarına ve program çıktıklarına erişimi nasıl desteklediğini açıklayınız. Burada, eğitim planında yer alan her dersin, program eğitim amaçları ve program çıktıkları bileşenlerine katkılarını gösteren bir tablo kullanılması önerilir. Program çıktılarının

her biri için, o çıktıyı tüm öğrencilere edindirmek amacıyla programda kullanılan yaklaşım ve uygulamaları ayrıntılı olarak açıklayınız.

Tablo 5.3 Ders-Program Çıktısı İlişkisi

1.Yarıyıl Ders Planı																
Ders Kodu	Ders Adı	PÇ 1	PÇ 2	PÇ 3	PÇ 4	PÇ 5	PÇ 6	PÇ 7	PÇ 8	PÇ 9	PÇ 10	PÇ 11	PÇ 12	PÇ 13	PÇ 14	PÇ 15
OO E-701	UZMANLIK ALAN DERSİ	5	5	5	5	5	5	5	5	5	5	5	5	5	5	5
OO E-705	TEZ HAZIRLIK ÇALIŞMASI	5	5	5	5	5	5	5	5	5	5	5	5	5	5	5
OO E-709	BİLİMSEL ARAŞTIRMA YÖNTEMLERİ VE YAYIN ETİĞİ	4	5	3	5	5	5	5	5	5	5	4	4	5	4	5
OO E-712	ERKEN ÇOCUKLUK DÖNEMİNDE ÇOCUK EDEBİYATI	5	5	5	5	5	5	5	5	5	5	5	5	5	5	5
OO E-716	OKUL ÖNCESİ EĞİTİMDE YARATICI HAREKET VE DANS	5	5	5	5	5	5	5	2	5	5	5	5	5	5	5
OO E-720	ÇOCUĞUN KATILIMI	5	5	5	5	5	5	5	5	5	5	5	5	5	5	5
2.Yarıyıl Ders Planı																
Ders Kodu	Ders Adı	PÇ 1	PÇ 2	PÇ 3	PÇ 4	PÇ 5	PÇ 6	PÇ 7	PÇ 8	PÇ 9	PÇ 10	PÇ 11	PÇ 12	PÇ 13	PÇ 14	PÇ 15
OO E-700	SEMİNER	5	5	5	5	5	5	5	5	5	5	5	5	5	5	5
OO E-702	UZMANLIK ALAN DERSİ	5	5	5	5	5	5	5	5	5	5	5	5	5	5	5
OO E-706	TEZ HAZIRLIK ÇALIŞMASI	5	5	5	5	5	5	5	5	5	5	5	5	5	5	5
OO E-710	OKUL ÖNCESİ DÖNEMDE OYUN	3	5	5	5	3	5	5	5	5	5	5	5	-	-	-
OO E-715	ERKEN ÇOCUKLUK DÖNEMİNDE BİLİM EĞİTİMİ	5	5	5	5	5	5	5	5	5	5	5	5	5	5	5
OO E-713	KÜLTÜREL DEĞİŞİM SÜRECİNDE İLERİ ÇOCUK GELİŞİMİ	4	5	5	5	4	4	4	4	4	5	5	4	5	5	5

OO E- 717	OKUL ÖNCESİ DÖNEMDE AKADEMİK BECERİ GELİŞİMİ	5	5	4	4	5	3	4	5	5	5	5	5	5	5	5
OO E- 721	KARMA YÖNTEM ARAŞTIRMA VE DESENLERİ	5	5	5	5	5	5	5	5	5	5	5	4	5	5	5
3.Yarıyıl Ders Planı																
Der s Ko du	Ders Adı	PÇ 1	PÇ 2	PÇ 3	PÇ 4	PÇ 5	PÇ 6	PÇ 7	PÇ 8	PÇ 9	PÇ 10	PÇ 11	PÇ 12	PÇ 13	PÇ 14	PÇ 15
OO E- 703	TEZ ÇALIŞMASI	5	5	5	5	5	5	5	5	5	5	5	5	5	5	5
OO E- 707	UZMANLIK ALAN DERSİ	5	5	5	5	5	5	5	5	5	5	5	5	5	5	5
4.Yarıyıl Ders Planı																
Der s Ko du	Ders Adı	PÇ 1	PÇ 2	PÇ 3	PÇ 4	PÇ 5	PÇ 6	PÇ 7	PÇ 8	PÇ 9	PÇ 10	PÇ 11	PÇ 12	PÇ 13	PÇ 14	PÇ 15
OO E- 704	TEZ ÇALIŞMASI	5	5	5	5	5	5	5	5	5	5	5	5	5	5	5
OO E- 708	UZMANLIK ALAN DERSİ	5	5	5	5	5	5	5	5	5	5	5	5	5	5	5
Diğer Seçmeli Ders Grubu																
Der s Ko du	Ders Adı	PÇ 1	PÇ 2	PÇ 3	PÇ 4	PÇ 5	PÇ 6	PÇ 7	PÇ 8	PÇ 9	PÇ 10	PÇ 11	PÇ 12	PÇ 13	PÇ 14	PÇ 15
OO E- 711	ANNE BABA ÇOCUK İLİŞKİLERİ	5	5	5	5	5	4	4	5	5	5	5	5	5	5	5
OO E- 719	OKUL ÖNCESİ DÖNEMDE STEAM UYGULAMALA RI	5	5	5	5	5	4	4	5	5	5	5	5	5	5	5
OO E- 722	ERKEN ÇOCUKLUK DÖNEMİNDE ÖZEL YETENEKLİ ÇOCUKLAR	3	3	3	3	-	3	-	-	3	-	-	-	-	-	-
OO E- 724	ERKEN ÇOCUKLUKTA TOPLUMSAL CİNSİYET	3	3	5	3	3	3	3	3	3	3	-	-	-	-	-
OO E-	OKUL ÖNCESİ EĞİTİMDE	4	4	4	4	4	5	5	5	5	5	4	4	4	4	4

714	NİTEL ARAŞTIRMA YÖNTEMLERİ															
OO E- 723	OKUL ÖNCESİ DÖNEMDE KAYNAŞTIRMA	5	4	5	4	5	5	5	5	5	5	-	-	-	-	-
OO E- 725	DEZAVANTAJLI ÇOCUKLARIN EĞİTİMİ	4	4	3	3	4	4	5	4	4	4	-	-	-	-	-
OO E- 718	ERKEN ÇOCUKLUK DÖNEMİNDE BİLİŞSEL BECERİLERİN DEĞERLENDİRİ LMESİ VE DESTEKLENME Sİ	5	5	5	5	5	5	5	5	5	5	5	5	5	5	5

* İlişki düzeyleri 1 (çok düşük) ve 5 (çok yüksek) arasında ifade edilmiştir.

ğitim planında yer alan tüm derslerin içeriklerini sonraki sayfada belirtilen formata uygun olarak veriniz. Ders izlenceleri için kullanılacak format her ders için aynı olmalı, verilen bilgi ders başına iki sayfayı geçmemeli ve aşağıdaki hususları içermelidir:

- Bölüm, kod ve ders adı
- Zorunlu/seçmeli ders bilgisi
- Dersin kredisi ve AKTS kredisi
- Ders (katalog) içeriği
- Önşart(lar)
- Ders kitabı (kitapları) ve/veya diğer gerekli malzeme
- Dersin amaçları
- Dersin öğrenim çıktıları
- İşlenen konular
- Dersin meslek eğitimini sağlamaya yönelik katkısı
- Dersin öğrenim çıktılarının program çıktıları ile olan ilişkileri
- Bu tanımı hazırlayan kişi(ler) ve hazırlanma tarihi

5.2-Eđitim Planını Uygulama Yöntemi: Eđitim planının uygulanmasında kullanılacak eğitim yöntemleri, istenen bilgi, beceri ve davranışların öğrencilere kazandırılmasını garanti edebilmelidir.

Eđitim planının uygulanmasında kullanılan eğitim yöntemlerini (derse dayalı, modüler, probleme dayalı, ko-op uygulamalı gibi) anlatınız. Eđitim planını derslerin/modüllerin alınma sırasını gösterecek biçimde veriniz.

Öđretim planında yer alan derslerin içeriđi dođrultusunda öđretim elemanları tarafından en çoktan en aza kullanılan uygulanan öđretim yöntemleri sırayla aşağıda açıklanmıştır:

Yüz yüze Anlatım: Öđretim elemanının merkezde, aktif bir şekilde ders anlattığı, öğrencinin ise dersi veren öđretim elemanına göre daha pasif kaldığı bir yöntemdir. Ders içeriđinde yer alan konular, öđretim elemanı tarafından öğrencilere açıklanmaktadır. Anlatım sırasında öğrenciler ile birlikte beyin fırtınası yapılmakta, konular tüm boyutlarıyla tartışılmaktadır. Projeksiyon cihazı sıklıkla kullanılmaktadır. Öđretim elemanı, öğrenciler tarafından anlaşılmayan ve gözden geçirilmesi gerektiđi belirtilen noktaları tekrar etmektedir.

Soru-cevap: Ders içeriđi boyunca gerçekleştirilen uygulamalar, proje-ödev konu anlatımları sırasında ve sonrasında yapılmaktadır.

Problem Çözme: Öđretim elemanı tarafından ders içeriđinde yer alan konulara uygun problemler hazırlanır. Öğrenciler problemin çözümünde başından sonuna kadar izlenecek yolları, kullanılacak yöntemleri ve sonuçları yorumlar.

Proje - Ödev: Ders içeriklerinin daha iyi anlaşılması, farklı boyutlarıyla değerlendirilmesi amacıyla bu yönetime yer verilmektedir. Hazırlamış oldukları proje ve ödevler ile öğrencilerin problem çözme becerileri gelişmektedir. Ayrıca öğrenciler proje/ödevleri raporlaştırıp sunumlar yaparak, tartışmalar gerçekleştirilmektedir.

İşbirlikli öğrenme: Farklı beceri ve yeteneklere sahip öğrenciler grup içinde belirli bir konu/proje üzerinde fikir alışverişi ve bilgi paylaşımı yaparak çalışmaktadır.

5.3-Eđitim Planı Yönetim Sistemi: Eđitim planının öngörüldüğü biçimde uygulanmasını güvence altına alacak ve sürekli gelişimini sağlayacak bir eğitim yönetim sistemi bulunmalıdır.

Eđitim planının öngörüldüğü biçimde uygulanmasının nasıl güvence altına alındığını ve sürekli gelişiminin nasıl sağlandığını anlatınız. Burada, programı yürüten ana bilim/sanat dalının, ana bilim/sanat dalı bölüm başkanlığı düzeyinde ve/veya öđretim elemanlarından oluşan komiteler aracılığıyla, lisansüstü program öđretim planının sürekli gözetimini ve gelişimi sağlayan bir sistem kurmuş olması beklenmektedir.

Açılması planlanan derslere girecek öđretim üyelerinin görevlendirmeleri EABD ve Enstitü onayı ile gerçekleştirilmektedir. Güz ve bahar yarıyılarında gerçekleştirilen akademik kurul toplantılarında eğitim planlarının yürütülmesine ilişkin görüş ve öneriler alınmaktadır. Aynı zamanda bölümde görevli öđretim üyeleri ile güz ve bahar yarıyılarında toplantılar

gerçekleştirilmektedir. Bu toplantılarda derslere ilişkin genel deęerlendirmeler yapılmakta, öğrencilerden, fakülte ve bölüm yönetiminden gelen geri dönütler doğrultusunda yapılacak düzenlemeler hakkında görüölmektedir.

Afyon Kocatepe Üniversitesi Bologna Bilgi Paketinde, eğitim planında yer alan her bir dersin kodu, adı, kredisi, amacı, içerięi, öğrenim çıktıları, deęerlendirme ölçütleri vb. bilgilerinin yer aldığı dersi veren öğretim elemanı tarafından hazırlanan ders planları yer almaktadır. Her dönem başında Bologna Bilgi Paketinde öğretim planında yer alan bilgilere ilişkin güncellemeler yapılmaktadır. Öğrenciler, öğretim planında yer alan sorumlu oldukları zorunlu dersleri ve seçmeli dersleri belirlerken akademik danışmanları tarafından yönlendirilmektedir.

Öğrenciler ders seçimlerini Öğrenci Bilgi Sisteminden yaptıktan sonra ders kayıtları akademik danışmanlar tarafından kontrol edildikten sonra onaylanmaktadır. Öğrenciler öğretim planında yer alan derslerin içeriklerini Öğrenci Bilgi Sisteminden (<https://obs.aku.edu.tr/>) ve Afyon Kocatepe Üniversitesi Bologna Bilgi Paketinden inceleyebilmektedir. Mezun aşamasına gelen öğrencilerin programın gerektirdięi mezuniyet koşullarını sağlayıp sağlamadıkları, öğretim planına uygun dersleri alıp almadıkları yine akademik danışmanları, Anabilim Dalı Başkanı ve Bölüm Başkanı tarafından kontrol edilmektedir.

<https://sosbil.aku.edu.tr/enstitu-yonetim-kurulu-kararlari/>

6-ÖĞRETİM KADROSU

6.1-Öğretim Kadrosunun Sayıca Yeterliliği: Öğretim kadrosu sayıca yeterli olmalıdır. Bu sayı, (a) her biri yeterli düzeyde olmak üzere, öğretim üyesi-öğrenci ilişkisini, öğrenci danışmanlığını, tez yöneticiliğini/dönem projesini, üniversiteye hizmeti, mesleki gelişimi, araştırma etkinliklerini, programla ilişkili sanayi ve kamu kuruluşları ile ilişkileri sürdürebilmeyi sağlamalı ve (b) programın tüm alanlarını kapsayacak biçimde olmalıdır.

Öğretim Kadrosunun analizine ilişkin bilgiler Tablo 6.1 ve Tablo 6.2'de verilmiştir. Okul Öncesi Eğitimi Yüksek Lisans Programı'nda bir profesör, üç Doçent, bir Dr. Öğretim Üyesi olmak üzere 5 kişilik öğretim kadrosu ile bölüm faaliyetlerini yürütmektedir. Tablo 6.1 incelendiğinde bölümde görevli öğretim elemanlarının araştırma öğretim ve araştırma etkinliklerini bir arada yürütmeye çalıştıkları görülmektedir. Öğretim kadrosunun son iki yarıylda verdikleri ders yükleri incelendiğinde, ders yüklerinin fazla olmakla birlikte araştırma etkinliklerini de yüksek oranda gerçekleştirdikleri, diğer etkinliklere zaman ayıramadıkları görülmektedir.

Öğretim kadrosunun Ölçüt 6.1.a'da belirtilen etkinlikleri yürütecek ve programın tüm alanlarını kapsayacak biçimde sayıca yeterliliğini irdeleyiniz. Tablo 6.1 ve 6.2'yi doldurunuz. Bu tabloları doldururken yeteri kadar satır ekleyebilirsiniz.

Tablo 6.1 Öğretim Kadrosu Yük Özeti
Okul Öncesi Eğitimi

Öğretim elemanının adı ve soyadı	TZ,YZ, DSÜ ¹	Son iki yarıylda verdiği dersler (Dersin kodu/kredisi/yarıyılı/yılı) ²	Kredi	Toplam etkinlik dağılımı ³			
				Öğretim	Araştırma	Diğer ⁴	
Doç. Dr. Özgün UYANIK AKTULUN	TZ	2021-2022 Bahar	SIN-520	3	50	45	5
		OAE203	3				
		OMB 402	5				
		OÖE-418	3				
		OÖE-422	2				
		AEG 203	2				
		242	3				
		2021-2022 Güz	332	4			
		OÖE-413	2				
		101	2				
		419	2				
		OMB 401	5				
		OAE204	3				
		332	3				
OMB 402	5						
OÖE-710	3						
AEG207	2						
OAE205	3						
OÖE-716	3						
OMB 401	5						
341	2						
Doç. Dr. Nezahat Hamiden KARACA	TZ	2021-2022 Bahar	SG 110	2	50	45	5
		AE302	2				
		OMB 402	5				
		OÖE-418	3				
		230	4				
		OGK 202	3				

Doç. Dr. Tuğçe AKYOL	TZ	2021-2022 Güz	335	3	50	45	5
			SG 112	2			
			OÖE-413				
			OÖE-417				
			SG 103-	2			
			AE201	2			
OMB 401	5						
Dr. Öğr. Üyesi Fatma Betül ŞENOL	TZ	2021-2022 Bahar	OAE206	3			
			AEB224/	2			
			334	3			
			OMB 402	5			
		2021-2021 Güz	OAE305	3			
			AEG309	2			
			OAE206	3			
			OAE206	3			
OMB 401	5						
OAE206	3						
Prof. Dr. Nil Yıldız Duban	TZ	2021-2022 Bahar	SIN 104	2			
			SMB402	5			
			SIN-723	3			
			OÖE-721	3			
		2021-2022 Güz	SIN- 709	3			
			SMB401	5			
			AEG211	2			
			SAE305	3			

- (1) TZ: Tam zamanlı öğretim üyesi veya görevlisi, YZ: Yarı zamanlı veya ek görevli öğretim üyesi veya görevlisi, AG: Araştırma görevlisi, BÖ: Burslu öğrenci
(2) Her öğretim elemanı için son iki dönemde verdiği tüm dersleri (lisans ve lisansüstü, normal ve ikinci öğretim dahil) sıralayınız. Gerekliğinde ilave satır ekleyiniz.
(3) Etkinlik dağılımını, her bir öğretim elemanının toplam etkinliği %100 olacak biçimde yüzde olarak veriniz.
(4) Uzun süreli izinleri "Diğer" sütununda gösteriniz.

Tablo 6.2 Öğretim Kadrosunun Analizi
Okul Öncesi Eğitimi

Öğretim elemanının adı ve soyadı ¹	Unvanı	TZ, YZ, DSÜ ²	Aldığı son derece	Mezun olduğu son kurum ve mezuniyet Yılı	Deneyim süresi, yıl			Etkinlik düzeyi ³ (yüksek, orta, düşük, yok)		
					Kamu/ sanayi deneyimi	Öğretim deneyimi	Bu kurumdaki deneyimi	Mesleki kuruluşlarda	Araştırmada	Sanayiye verilen danışmanlıkta
Özgün UYANIK AKTULUN	Doç. Dr.	TZ	Doç. Dr.	Gazi Üniversitesi 2013	Kamu	3 ay	14 yıl	Yüksek	Yüksek	Yok
Nezahat Hamiden KARACA	Doç. Dr.	TZ	Doç. Dr.	Ankara Üniversitesi 2015	-	-	16 yıl	Yüksek	Yüksek	Yok

Tuğçe AKYOL	Doç. Dr.	TZ	Doç. Dr.	Hacettepe Üniversitesi 2017	Kamu	1 yıl	11 yıl	Orta	Yüksek	Yok
Nil YILDIZ DUBAN	Prof. Dr.	TZ	Prof. Dr.	Anadolu Üniversitesi 2008	Kamu	1 yıl	12 yıl	Orta	Yüksek	Yok
Fatma Betül ŞENOL	Dr. Öğrt. Üyesi	TZ	Dr.	Hacettepe Üniversitesi 2017	-	-	12 yıl	Orta	Yüksek	Yok

(1) Tabloyu programdaki her öğretim üyesi ve görevlisi için doldurunuz. Gerekliyse ek sayfa kullanabilirsiniz. Kurum ziyareti sırasında güncelleştirilmiş tabloların sağlanması gerekmektedir. Etkinlik derecesi son yıl (ziyaretten önceki yıl) ile önceki iki yılın ortalamasını yansıtmalıdır.

(2) TZ: Tam zamanlı öğretim üyesi veya görevlisi, YZ: Yarı zamanlı veya ek görevli öğretim üyesi veya görevlisi.

6.2-Öğretim Kadrosunun Nitelikleri: Öğretim kadrosu yeterli niteliklere sahip olmalı ve programın etkin bir şekilde sürdürülmesini, değerlendirilmesini ve geliştirilmesini sağlamalıdır. Öğretim üyelerinin genel anlamda yeterlilikleri; eğitimleri, araştırma alanlarındaki yayın ve deneyimleri, konularının çeşitliliği, mesleki deneyimleri, tamamladıkları projeleri, öğretme becerileri ve deneyimleri, iletişim becerileri, daha etkin programlar geliştirme yönündeki heyecanları gibi hususlarla değerlendirilebilir.

Öğretim kadrosunun sahip oldukları niteliklerin yeterliliğini ve programın sürdürülmesi, değerlendirilmesi ve geliştirilmesi yönündeki yaklaşım ve uygulamalarını Ölçüt 6.2’de belirtilen özellikleri de göz önüne alarak irdeleyiniz.

Ders vermekle yükümlü olan tam zamanlı, yarı zamanlı ve ek görevli öğretim üyesi ve öğretim görevlilerinin özet özgeçmişlerini sonraki sayfada belirtilen formata uygun olarak veriniz. Özgeçmişler aynı formatta olmalı, verilen bilgi kişi başına iki sayfayı geçmemeli ve en az aşağıdaki hususları içermelidir:

- Adı, soyadı ve unvanı
- Aldığı dereceler (alan, kurum ve tarih bilgisi ile)
- Kurumdaki hizmet süresi, ilk atama tarihi ve unvan terfi tarihleri
- Diğer iş deneyimi (Öğretim, kamu/özel sektör, vb.)
- Danışmanlıkları, patentleri, vb.
- Son beş yıldaki belli başlı yayınları
- Son beş yılda tamamladığı projeler ve bu projelerdeki görevleri
- Üyesi olduğu mesleki ve bilimsel kuruluşlar
- Aldığı ödüller
- Son beş yılda verdiği kurumsal ve mesleki hizmetler
- Son beş yıldaki akademik gelişme etkinlikleri

Okul öncesi Eğitimi yüksek lisans öğretim kadrosu yeterli niteliklere sahip olup; programın etkin bir şekilde sürdürülmesini, değerlendirilmesini ve geliştirilmesini sağlayacak potansiyele sahip olduğu görülmektedir. Öğretim kadrosuna yeni öğretim elemanlarının dahil

edilmesinin, eğitimde programında çeşitliliği ve niteliği daha da artıracakı düşünülmektedir. Öğretim kadrosunun özgeçmişleri EK-3'te sırasıyla sunulmuştur.

Tablo 6.2'i incelendiğinde, öğretim kadrosunun büyük bir kısmının araştırmalardaki etkinlik düzeylerinin yüksek, mesleki kuruluşlarda ise orta düzeyde olduğu görülmektedir. Öğretim kadrosunun dış paydaşlara verilen danışmanlıklarının ve mesleki kuruluşlar ile olan işbirliklerinin arttırılması bu alanlardaki etkinlik düzeylerinin yükselmesini ve programın geliştirilmesini olumlu yönde etkileyecektir.

6.3-Atama ve Yükseltme: Öğretim üyesi atama ve yükseltme kriterleri yukarıda sıralananları sağlamaya ve geliştirmeye yönelik olarak belirlenmiş ve uygulanıyor olmalıdır.

Öğretim üyesi atama ve yükseltme kriterlerini Ölçüt 6.3'de belirtilen hususları da göz önüne alarak açıklayınız.

Öğretim üyesi atama ve yükseltme kriterleri, öğretim kadrosunun nicelik ve niteliklerini sağlamaya ve geliştirmeye yönelik olarak belirlenmiştir ve bu yönde uygulanmaya devam etmektedir. Afyon Kocatepe Üniversitesi'nde öğretim üyesi atama ve yükseltme, "Öğretim Üyeliği Kadrolarına Atama ve Uygulama Esasları'na göre yapılır. Söz konusu esaslar, Üniversite'nin <https://personel.aku.edu.tr/ogretim-uyeligine-yukseltme-ve-atanma-yonergesi/> internet sayfasında "Afyon Kocatepe Üniversitesi Öğretim Üyeliğine Yükseltilme Ve Atanma Yönergesi" başlığı altında yayımlanmıştır. Bu çerçevede genel olarak öğretim üyelerinin, çalıştıkları alanda evrensel düzeyde araştırma yapmaları, bu araştırmalarını ulusal ve uluslararası düzeyde bilgi paylaşım ortamlarına aktarmaları ve bu sayede bilim dünyasına katkıda bulunmaları; yerel, ulusal ve uluslararası bilimsel toplantılar düzenleyerek, hem kendi çalışmalarını sergilemeleri hem de diğer bilim dallarındaki araştırmacıların da çalışmalarını sergilemelerini sağlamak ve bilimsel tartışma ortamının oluşmasına katkı sunmaları gibi kriterlere bakılmaktadır.

A- Profesör kadrolarına başvurmak için; Profesörlüğe yükseltme ve atama işlemleri, 2547 sayılı Kanun'un 26. maddesinde tanımlanan koşullara göre yapılır. Bunlara ek olarak Üniversitenin belirlediği ilgili temel alan koşulları aranır.

B- Doçent kadrolarına başvurmak için; Doçentliğe yükseltme ve atama işlemleri, 2547 sayılı Kanun'un 24. maddesinde tanımlanan koşullara göre yapılır. Bunlara ek olarak Üniversitenin belirlediği ilgili temel alan koşulları aranır.

C- Doktor Öğretim Üyesi kadrolarına başvurmak için; Doktor Öğretim Üyeliğine yükseltme ve atama işlemleri 2547 sayılı Kanun'un 23. maddesinde ayrıntılı biçimde tanımlanmıştır. Bunlara ek olarak ilgili temel alan koşulları aranır.

İlan edilen kadroya başvuran adayların dosyaları, Rektör tarafından belirlenecek Ön İnceleme ve Değerlendirme Komisyonunca ön incelemeye alınır. Bir rektör yardımcısının başkanlığında, ilandaki unvanlar da dikkate alınarak, en az üç öğretim üyesinden oluşan Ön İnceleme ve Değerlendirme Komisyonu, adayların dosyalarını bu yönergede atanma için şart koşulan asgari koşulları sağlayıp sağlamadığı yönünden inceler ve hazırlayacağı raporu Rektörlüğe sunar. Ön görülen asgari koşulları sağlayan adayın ilan edilen kadrolara başvurusu kabul edilir. Asgari koşullar açısından dosyası reddedilen adaylar, tebliğ tarihinden itibaren yedi gün içerisinde Komisyona sunulmak üzere itirazlarını Rektörlüğe yaparlar. Komisyon yapılan itirazı üç gün içerisinde karara bağlar. Kabul edilen başvuru için Afyon Kocatepe Üniversitesi Öğretim Üyeliğine Yükseltme ve Atanma Yönergesinin ilgili maddesine göre süreç başlamış olur.

Öğretim üyeliğine yükseltme ve atanma yönergesi EK-4'te sunulmuştur.

6.4-Öğrencilerin Öğretime Desteği: Öğrencilerin araştırma görevlisi yükümlülükleri şeklinde veya kurumun sağladığı destek/burs karşılığında kurumdaki lisans ve diğer eğitimlere destek olarak yaptıkları (laboratuvar asistanlığı, eğitim asistanlığı, sistem sorumluluğu, ödev hazırlama ve okuma vb. gibi) etkinlikler onların öğrenim ve araştırma faaliyetlerine olanak verecek düzeyde olmalıdır.

Öğrencilerin araştırma görevlisi yükümlülükleri şeklinde veya kurumun sağladığı destek /burs karşılığında kurumdaki lisans ve diğer eğitimlere destek olarak yaptıkları (laboratuvar asistanlığı, eğitim asistanlığı, sistem sorumluluğu, ödev hazırlama ve okuma vb. gibi) etkinliklerde uygulanan kural ve politikaları anlatınız. Bu etkinliklerin öğrencilerin eğitimine ve araştırma faaliyetlerine nasıl katkıda bulunduğunu ve ne kadar engel olduğunu Tablo 6.1 yardımıyla irdeleyiniz.

Okul Öncesi Eğitimi yüksek lisans programı, 2021-2022 eğitim öğretim döneminde faaliyete geçmiş yeni bir program olduğu için, bu programa dahil olan öğrencilerin, araştırma görevlisi yükümlülükleri şeklinde etkinliklere destekleri bulunmamaktadır. Öğretim elemanları öğrencilerin öğrenim ve araştırma faaliyetlerinden üniversite dışında da yararlanacakları şekilde düzenlemektedirler.

7-ALTYAPI

7.1-Eđitim veya Arařtırma iin ğrencilerin Kullandıđı Alanlar ve Tehizat: Sınıflar, laboratuvarlar, zel amalı odalar (sođuk/temiz odalar gibi) ve diđer tehizat, eđitim amalarına ve program ıktılarına ulařmak iin yeterli, ğrenmeye ve arařtırmaya ynelik bir atmosfer hazırlamaya yardımcı olmalıdır.

Programın altyapısını program eđitim amaları ve ıktılarını desteklemeleri aısından irdeleyiniz. Sırasıyla ařađıdaki alanları ve tehizatı anlatınız.

Okul ncesi Eđitimi yksek lisans dersleri iin fakltede seminer salonu 1 ve 2 olmak zere 2 adet sınıf bulunmaktadır. Bu sınıflar eđitim amalarına uygun ve program ıktılarına ulařmak iin yeterli niteliktedir. Bununla birlikte đretim yeleri kendi ofislerini de eđitim amalı olarak kullanabilmektedirler.

i) Sınıflar

Tablo 7. 1a Program Tarafından Kullanılan Sınıflar

Bulunduđu Kat	Mekân Adı (Derslik)	Byklđ (m ²)	Sıra/koltuk Sayısı	đrenci Kapasitesi
1	Seminer Salonu 1 (114 no'lu salon)	60	18	18
1	Seminer Salonu 2	30	12	12

Seminer salonu 1 (114) ve Seminer salonu 2'ye ait fotođraflar EK-5'te sunulmuřtur.

ii) Laboratuvarlar, zel Amalı Odalar

Tablo 7.1b Program Tarafından Kullanılan Laboratuvarlar

Bulunduđu Kat	Laboratuvar No	Mekânın Adı (Derslik/Lab)	Byklđ (m ²)	Sıra/Masa Sayısı	đrenci Kapasitesi
1	115	Bilgisayar Laboratuvarı			
2	218	Bilgisayar Laboratuvarı			
3	217-219	Fen Bilgisi Laboratuvarı			

Okul ncesi Eđitimi Yksek Lisans Programı'ndaki derslerde đrenciler aktif olarak bilgisayar laboratuvarını kullanmasalar da ders iin veya ders dıřında kullanabilmeleri amacıyla fakltede bilgisayar laboratuvarları tm đrencilere aık konumdadır. đrenciler isterlerse bu bilgisayarlardan faydalanabilmektedirler.

iii) Tehizat: Lisansst đrencilerinin eđitim veya arařtırma amalı olarak kullandıkları bařlıca tehizatı bu blmde listeleyip aıklayınız.

Programda ayrıca đretim yelerinin kiřisel olarak arařtırma amalı kullandıđı masa st bilgisayarları, projeksiyon aleti, projeksiyon perdesi ve akıllı tahta bulunmaktadır.

Bilgisayarların hepsi internet bağlantılı olup eğitim-öğretim amaçlı kullanılmaktadır. Aynı zamanda Bilgisayar ve Fen laboratuvarları da gerekli olursa dersler kapsamında kullanılabilir. Sınıflarda ergonomik öğrenci masaları ve sıraları yer almaktadır. Derslikler eğitim ve öğretimin verimli bir şekilde sürdürülebilmesi için açısından uygun bir atmosfere sahiptir. Fakülte bünyesinde yer alan teorik eğitim amaçlı dersliklerin kapasitesi yeterli düzeydedir. Fakülte'deki her katta öğrencilerin ders çalışabilecekleri çalışma alanları mevcuttur. Program bünyesinde açılacak uygulamalı derslerde öğrencilerin bilgi ve becerilerini geliştirmek için oyun, müzik, sanat vb. farklı atölyelere gereksinim duyulmaktadır.

7.2-Diğer Alanlar ve Altyapı: Öğrencilerin ders dışı etkinlikler yapmalarına olanak veren, sosyal ve kültürel gereksinimlerini karşılayan, mesleki faaliyetlere ortam yaratarak mesleki gelişimlerini destekleyen ve öğrenci-öğretim üyesi ilişkilerini canlandıran uygun altyapı mevcut olmalıdır.

i) Öğrencilerin ders dışı etkinlikler yapmalarına olanak veren alan ve altyapıları Ölçüt 7.2 kapsamında anlatınız.

Öğrencilerin ders dışı etkinlikler yapmalarına olanak veren ve ders aralarında sosyalleşebilecekleri fakülte kantini ve kantinde oyun araç gereçleri yer almaktadır. Fakülte'de konferans, seminer, panel gibi bilimsel etkinliklerin uygulanabildiği, ses sisteminin yeterli düzeyde dizayn edildiği Abdullah Kaptan konferans salonu yer almaktadır. Öğrencilerin bu konferans salonunda alanında uzman kişiler tarafından verilen seminerlere ve sunumlara katılma imkânı bulunmaktadır.

Bununla birlikte ders dışı sosyal ve bilimsel etkinlikler için Atatürk Kongre Merkezi, Prof. Dr. Sabri Bektöre Konferans Salonu, Erdal Akar Konferans Salonu, İbrahim Küçükkurt Konferans Salonu, M. Rıza Çerçel Kültür Merkezi kullanılabilir. Ayrıca Türkiye'nin ilk ve tek çalgı müzesi olma özelliğini taşıyan Afyon Kocatepe Üniversitesi Devlet Konservatuvarı İbrahim Alimoğlu Müzik Müzesi tüm öğrencilerin ücretsiz ziyaretine açık tutulmaktadır.

ii) Öğretim üyeleri, diğer öğretim elemanları, idari personel ve destek personeline sağlanan ofis olanaklarını anlatınız.

Fakülte'de her öğretim üyesinin ve idari personelin kullanabileceği bir ofis alanı mevcuttur. Öğretim elemanlarına ofislerinde çalışma masası, bilgisayar masası, ofis koltuğu, masaüstü bilgisayar, yazıcı, kitaplık, misafir için sandalye veya koltuklar, sehpa, giysi dolabı, internet, telefon gibi araçlar bulunmaktadır. Öğretim elemanlara sağlanan destekler öğretim amaçlı derslerin yürütülmesinde ihtiyaç duyulan talebi karşılayacak niteliktedir bununla birlikte her öğretim elemanında diz üstü bilgisayarın olmadığı gözlemlenmektedir. Araştırma faaliyetlerinin daha nitelikli ve kesintisiz sürdürülebilmesi için diz üstü bilgisayar ve gerektiğinde yazıcı için gerekli olan kırtasiye giderlerinin bütçe tarafından karşılanmasının bu açıdan daha faydalı olacağı düşünülmektedir.

7.3-Modern Araçlar ve Bilgisayar Altyapısı: Programlar öğrencilerine öğrenim ve araştırma için gereken modern araçları kullanma olanakları sağlamalıdır. Bilgisayar ve enformatik

altyapıları, programın eğitim amaçlarını destekleyecek doğrultuda, öğrenci ve öğretim üyelerinin bilimsel ve eğitsel çalışmaları için yeterli düzeyde olmalıdır.

i) Öğrencilere modern araçları kullanmayı öğrenmeleri için sağlanan olanakları anlatınız.

Öğrencilerin gerektiğinde kullanabilecekleri Bilgisayar ve Fen Laboratuvarları ve Drama Salonu mevcut olup şartların iyileştirilmesine dönük çalışmalar sürmektedir.

ii) Öğrencilerin ve öğretim elemanlarının kullanımına sunulan bilgisayar ve enformatik altyapılarını anlatınız ve bunların yeterliliğini irdeleyiniz.

Öğretim elemanları çalışma odalarından internet hizmetinden yararlanarak rahatlıkla araştırma yapılabilmektedir. Her öğretim elemanının masa üstü bilgisayarı mevcuttur. Çok sayıda elektronik veri tabanı erişimi vasıtasıyla süreli yayın, e-dergi, e-tez, e-gazete ve e-kitaplara ulaşılabilmektedir. Ayrıca, Turnitin, iThenticate, ve Mendeley gibi programlar kullanıcıların hizmetine sunulmaktadır. Elektronik veri tabanları ve çeşitli yazılım programlarına yönelik üniversite bünyesinde yüz yüze ve online eğitimler düzenlenmektedir.

7.4-Kütüphane: Öğrencilere sunulan kütüphane olanakları program eğitim amaçlarına ve program çıktılarına ulaşmak için yeterli düzeyde olmalıdır.

Öğrencilere sunulan kütüphane olanaklarını anlatınız.

Afyon Kocatepe Üniversitesi Kütüphanesi; görevlerini en iyi şekilde yerine getirmek ve üniversitenin en önemli bilgi yuvalarından biri haline gelmek için özverili, kararlı ve her türlü imkânı seferber eden bir prensip anlayışı ile çalışmaktadır. Bu amaçla teknolojik gelişmelere paralel olarak, gerek ulusal gerekse uluslararası standartlar takip edilerek, üniversite ve araştırmacılara hizmet verilmektedir. Bütün bu çalışmaların sonucunda üniversite ve araştırmacılar için oluşturulan koleksiyondaki basılı ve elektronik kaynaklar Tablo 7.4a'da, veri tabanları ve deneme tabanları Tablo 7.4b'de yer almaktadır.

ULAKBİM TR Dizin, EBSCO, EBSCOhost, Eurasian Scientific Journal Index, SOBIAD, ASOS Index, DRJI, Scientific Indexing Services, MLA, Google Scholar, Rootindexing, International Citation Index CiteFactor gibi ulusal ve uluslararası veritabanlarında/indexlerde taranan ve hakemli statüde yayın hayatına devam eden Afyon Kocatepe Üniversitesi Sosyal Bilimler Dergisi, Enstitü bünyesinde 1999 yılından beri Kütüphanede bulunan basılı yayınlar, süreli yayınlar, elektronik kaynaklar ve diğer kütüphane kaynakları öğrencilerin kullanımına sunulmuştur.

Ayrıca kütüphane içinde bulunan genel çalışma alanları, grup çalışma odaları, 7/24 çalışma salonu, bilgisayar salonu, self-check cihazı (otomatik ödünç-iade makinesi), katalog tarama bilgisayarları, internet erişimi ve fotokopi-çıkıtı hizmetinden öğrenciler faydalanabilmektedir. Özel gereksinimli bireylerin kütüphane olanaklarından yararlanmalarını sağlamak ve kolaylaştırmak amacıyla kütüphane girişinde engelli giriş yolları, anonslu asansör ve bina içerisinde her katta onlara özel tuvaletler bulunmaktadır.

Kütüphane veri tabanları, sıkça sorulan sorular ve kütüphane yönergesi gibi pek çok detaylı bilgiye <https://kutuphane.aku.edu.tr/> web adresinden erişilebilmektedir.

Tablo 7.4a Kütüphanede Yer Alan Basılı ve Elektronik Kaynaklar

KÜTÜPHANE BİLGİ KAYNAKLARI (BASILI) :			
Merkez Kütüphane	Basılı Yayınlar	146.615	Adet
	Basılı Süreli Yayınlar (Dergiler)	1.157	Çeşit
	Tezler	3.494	Adet
	Kitap Dışı Kaynaklar (Ekler, Proje vb.)	1.708	Adet
	Nadir Eserler (Matbu)	1.214	Adet
	Nadir Eserler (El Yazması)	57	Adet
İslami İlimler Fakültesi (Şube)	Basılı Yayınlar	9.902	Adet
TOPLAM		164.147	
KÜTÜPHANE BİLGİ KAYNAKLARI (ELEKTRONİK) :			
Merkez Kütüphane	E-kitap (abone + satın)	4.352.360	Adet
	E-dergi (abone)	64.936	Adet
	E-tez (abone)	4.300.000	Adet
TOPLAM		8.717.296	

Tablo 7.4b Veritabanları ve Deneme Veritabanları

VERİTABANLARI	
AYEUM (Araştırma Yöntemleri Eğitim ve Uygulama Merkezi)	Nature Journals
Bmj Journals	Ovid - LWW
Cab Abstract (ULAKBİM)	ProQuest Dissertations & Theses
EBSCO e - Books	Sage
EBSCO (EKUAL) Veritabanları	ScienceDirect
Elsevier e - Book	Scopus
Emerald e - Journals Premier	Sobiad - Sosyal Bilimler Atıf Dizini
Grammarly Premium Aboneliği	Springer Link
IEEE Xplore	Taylor & Francis Online Journals (Informaworld)
IEEE MIT e - Books Library	Turnitin
IGI Global	VETİS
IThenticate	Wiley Online Library
İdealonline Elektronik Veritabanı	Wiley E-Book Library
İntihal.net	World eBook Library
JSTOR Archive Journal Content	WoS - Web of Science
Legal Online Veri Tabanı	
Mendeley	
DENEME VERİTABANLARI	
The Company of Biologists	

7.5-Özel Önlemler: Öğretim ortamında ve araştırma laboratuvarlarında gerekli iş sağlığı ve güvenliği önlemleri alınmış olmalıdır. Engelliler için altyapı düzenlemesi yapılmış olmalıdır.

i) Öğretim ortamında ve öğrenci laboratuvarlarında alınmış olan iş sağlığı ve güvenlik önlemlerini, program türünün gerektirdiği özel önlemleri de belirterek açıklayınız.

Üniversitemiz nizamiyede yer alan güvenlik görevlilerinin giriş ve çıkışlarla ilgili kontrolleri sağlamakla yükümlüdür ancak bazen üniversite dışından araçların üniversiteye giriş yaparken kontrollerinin çok sıkı yapılmadığı gözlemlenmiştir. Bu nedenle nizamiyeden geçen araçların kontrollerinin daha sıkı yapılması gerektiği düşünülmektedir. Bununla birlikte fakültemizde yer alan güvenlik görevlilerimiz giriş ve çıkışlarda kontrolleri sağlamak ve gerekli güvenlik önlemlerini almaktadırlar. Programımızın bulunduğu bina ve çevresinde 24 saat boyunca güvenlik personeli görev yapmaktadır. Ayrıca bina içi ve çevresi 21 adet güvenlik kamerası ile 24 saat izlenmektedir.

ii) Engelliler için alınmış olan altyapı önlemlerini anlatınız.

Afyon Kocatepe Üniversitesi, özel gereksinimli bireylere yönelik gerçekleştirmiş olduğu çalışmalar doğrultusunda “Engelsiz Üniversite” Belgesi almıştır. Bu kapsamda fakülte ve üniversite genelinde özel gereksinimli bireyler için geniş çaplı düzenlemeler gerçekleştirilmiştir. Bunun sonucunda da üniversitemiz 2020 yılında “Engelsiz Üniversite Ödülleri’nde birincilik ödülünü almaya hak kazanmıştır. Fakülte binasında özel gereksinimli öğrenciler için hissedilebilir yollar, her katta bina planını gösteren kabartmalı yönlendirme sistemleri, bina girişinde tekerlekli sandalye rampası ve bina içerisinde bir adet özel gereksinimli bireyler için asansör bulunmaktadır. Özel gereksinimli bireylerin bina içerisinde üst katlara çıkması için kullanılan asansörüne giriş kapısından itibaren hissedilebilir yol ile ulaşabilmekte, asansör her katta zemin ile aynı hizada açılarak tekerlekli sandalyeler ve diğer özel gereksinimli bireyler için dizayn edilmiş ekipman için kolay hareket imkânı sağlamaktadır. Üniversitemiz YÖK tarafından Engelsiz Üniversite Belgesine sahiptir ve özel gereksinimli bireyler için fakülte ve üniversite genelinde yeterli düzenlemelerin mevcut olduğu tespit edilmiştir.

Eğitim fakültesi içerisinde yer alan engelliler için alınmış önlemlere ait kanıt fotoğrafları EK-6’da sunulmuştur.

8-KURUM DESTEĞİ VE PARASAL KAYNAKLAR

8.1- Bütçe Süreci ve Kurumsal Destek: Üniversitenin idari desteği, yapıcı liderliği, parasal kaynaklar ve dağıtımında izlenen strateji, programın kalitesini ve bunun sürdürülebilmesini sağlayacak düzeyde olmalıdır.

Programın bütçesinin oluşturulma sürecini ve bu sürece kurumun (enstitü, üniversite, mütevelli heyet vb.) sağladığı desteği ve bu desteğin sürdürülebilirliğini anlatınız. Programa sağlanan parasal desteğin kaynaklarını açıklayınız. Programı yürüten ana bilim/sanat dalı için Tablo 8.1’i doldurunuz.

Okul Öncesi Eğitimi yüksek lisans programının bağlı olduğu Sosyal Bilimler Enstitüsünün bütçesi her yıl Temmuz ayında teklif olarak Strateji Geliştirme Daire Başkanlığı’na iletilmekte, ilgili daire başkanlığı mali yılsonunda (Aralık ayı) bütçeyi netleştirmekte ve takip eden yılın ilk ayında (merkezi bütçe onayına bağlı olarak) onaylamaktadır. Enstitü bütçesi içerisinde mali yıl süresince gelir ve giderlerin takibi yapılmakta ve ilgili daire başkanlığına bildirilmektedir. Okul Öncesi Eğitimi ABD program bütçesi ise gelirlerinin tamamı döner Sermaye olmaksızın Afyon Kocatepe Üniversitesi merkezi bütçesinden sağlanan destekle oluşmaktadır ve Eğitim

Fakültesi'ne bağlıdır. İlgili destek her mali yıl, kanun ve yönetmelikler doğrultusunda değişen oranlarda düzenli olarak bölüme tahsis edilmektedir. Aşağıda Tablo 8.1'de Sosyal Bilimler Enstitüsü'nden alınan bilgiye göre parasal kaynaklar belirtilmiştir.

Bir devlet Üniversitesi olan Afyon Kocatepe Üniversitesi'nin bütçesi, ilgili yasal düzenlemelere uygun olarak her yıl TBMM Plan ve Bütçe Komisyonu'nda üniversiteler için yapılan bütçe görüşmelerinin ardından belirlenmektedir. Ardından bu bütçe üniversitemizin Strateji Geliştirme Daire Başkanlığı'nca üniversitemiz birimleri arasında gerekli ihtiyaç ve talepler gözetilerek dağıtılmaktadır.

Tablo 8.1 Parasal Kaynaklar ve Harcamalar
[Programın Adı]

Harcama Kalemi	Mali Yıl	[Önceki yıl] (Gerçekleşen) (TL)	[Başvurunun yapıldığı yıl] (Bütçelenen) (TL)	[Sonraki yıl] (Bütçelenen) (TL)
Ücretler ⁽¹⁾		-	-	-
Yolluklar		514.348	691.304	1304.347
Hizmet alımları		-	-	-
Tüketim malları ve malzemeleri alımları		-	-	-
Bakım ve onarım giderleri		-	-	-
Yatırım harcamaları		-	-	-
Döner Sermaye gelirleri ⁽²⁾		-	-	-
Öğrenci harçlarından düşen pay ⁽³⁾		-	-	-
Diğer ⁽⁴⁾		-	-	-

(1) Öğretim üyelerinin ek ders, döner sermaye vs. dahil tüm gelirlerini belirtiniz.

(2) Döner sermaye gelirlerinden ana bilim/sanat dalı kullanımı için ayrılan miktarı belirtiniz.

(3) Öğrenci harçlar fonundan ana bilim/sanat dalı kullanımı için ayrılan miktarı yazınız.

(4) Miktar ve kaynak belirtiniz.

8.2-Bütçenin Öğretim Kadrosu Açısından Yeterliliği: Kaynaklar, nitelikli bir öğretim kadrosunu çekecek, tutacak ve araştırma faaliyetlerini sürdürmesini sağlayacak yeterlilikte olmalıdır.

Nitelikli bir öğretim kadrosunu çekme ve tutma açısından bütçenin yeterliliğini irdeleyiniz. Öğretim kadrosunun mesleki gelişimini sürdürmesi için sağlanan parasal desteği açıklayınız.

Okul Öncesi Eğitimi Yüksek Lisans Programı, bağlı olduğu Afyon Kocatepe Üniversitesi'nin bir Devlet Üniversitesi olması nedeniyle bütçesinin kısıtlı olduğu düşünülmektedir. İnsan kaynaklarının yönetimi stratejileri, kurumumuz personel daire başkanlığı ve strateji daire başkanlığı bünyesinde birimlerin oluşturdukları norm kadro sayılarına ve atama kriterlerine göre planlanmakta olup takibi rektörlüğümüz ve genel sekreterliğimizce yapılmaktadır. Program öğretim elemanlarının maaş ve ek ders ücretleri fakülte bütçesinden karşılanmaktadır. Öğretim üyelerinin maaşları 657 sayılı devlet memuru kanunu ve 2547 sayılı kanunun akademik personel maaş ücretleri hesaplama usullerine bakılarak hesaplanmaktadır. Öğretim elemanlarının ek ders ücretleri 2547 nolu kanunun Ek Ders Usulü ve Esasları'na göre düzenlenmektedir. Öğretim elemanlarının mesleki gelişimlerini sürdürebilmeleri açısından, öğretim elemanlarının her yıl sadece bir adet olmak üzere ulusal bilimsel toplantılara katılımı yolluk ve yevmiye desteklenmektedir. Programdaki öğretim

elemanlarının hem mesleki gelişimlerini daha rahat sürdürebilmeleri hem de araştırma faaliyetlerinin desteklenmesi açısından yılda en azından bir ulusal ve bir de uluslararası olmak üzere toplamda iki bilimsel faaliyet için teşvik ödeneğinin olmasının önemli olduğu düşünülmektedir.

Bunun haricinde öğretim elemanlarımız yaptıkları TÜBİTAK ve BAP projeleri kanalıyla da ek gelir ve teçhizat edinme imkânına sahip olabilmektedirler. Ayrıca 14 Aralık 2015 tarihinde Bakanlar Kurulu kararı ile yürürlüğe giren Akademik Teşvik Ödeneği Yönetmeliği'ne dayanarak öğretim üyelerimiz proje, araştırma, yayın, tasarım, sergi, patent, atıflar, tebliğ ve almış olduğu akademik ödüller gibi akademik faaliyetleri için akademik teşvik ödeneği almaktadırlar. Düzenli olarak, öğretim elemanlarının istekleri doğrultusunda (yılda bir kez olmak üzere) kütüphaneye kitap alımları gerçekleştirilmektedir.

8.3-Altyapı ve Teçhizat Desteği: Program için gereken altyapıyı temin etmeye, bakımını yapmaya ve işletmeye yetecek parasal kaynak sağlanmalıdır.

Altyapı ve teçhizatı temin etmek, bakımını yapmak ve işletmek için sağlanan parasal desteği anlatınız.

Programda ihtiyaç duyulan altyapı ve donanımın temini, ilgili altyapı ve donanımın bakımı ve işletilmesi amacıyla Eğitim Fakültesi Dekanlığı Afyon Kocatepe Üniversitesi Rektörlüğü merkezi bütçesinden finansman talep edilmektedir. Üniversite tarafından bunun için tahsis edilen bütçe teorik ve uygulamalı derslerin sürdürülebilmesi, gerekli ekipman ve malzemelerin tahsisi, makine ve teçhizatın düzenli bakımı, uygulamalı dersler için gerekli malzemelerin temini ve paket programların kiralınması için yeterli düzeydedir. Asansör vb. teçhizatın bakımı periyodik olarak sağlanan bütçeden yaptırılmaktadır. Buna ek olarak, dersliklerdeki öğretim donanımı (projeksiyon cihazı, perde vb.) her dönem belirli aralıklarla gözden geçirilmekte ve olası aksaklıklar ve sorunlara anında müdahale imkanı edinilmektedir. Bu konularda bütçe planlaması dönem başında yapılmakta ve sağlanan bütçenin yetersiz kaldığı durumlarda, işlerliğin aksatılmaması için üniversite yönetiminden ek bütçe desteği alınmaktadır. Öğretim elemanlarının BAP aracılığıyla alabilecekleri makine ve teçhizatlar da kullanılabilir.

Afyon Kocatepe Üniversitesi Bilimsel Araştırma Projeleri (BAP) birimine <https://ebap.aku.edu.tr/index.php> adresinden ulaşılabilir.

8.4-Teknik, İdari ve Hizmet Kadrosu Desteği: Program gereksinimlerini karşılayacak destek personeli ve kurumsal hizmetler sağlanmalıdır. Teknik ve idari kadrolar, program çıktılarını sağlamaya destek verecek sayı ve nitelikte olmalıdır.

Programa destek veren teknik ve idari personelin sayıca ve nitelik olarak yeterliği konusunda bilgi veriniz.

Sosyal Bilimler Enstitüsü'nde Enstitü Müdürü, iki enstitü müdürü yardımcısı, enstitü sekreteri, üç bilgisayar işletmeni, iki memur, bir sürekli işçi ve bir destek personeli olmak üzere toplam 11 personel görev yapmaktadır. Görev yapan personel sayısı düşünüldüğünde program gereksinimlerini karşılayacak destek personelinin yeterli olduğu anlaşılmaktadır. Bununla birlikte bölümlerin öz

değerlendirme raporlarının özellikle bütçe ile ilgili kısımlarının enstitü personeli tarafından değerlendirilmesi, değerlendirmenin daha sağlıklı bir temele oturtulmasını sağlayacaktır. Değerlendirmenin bu kısmı için, gerekli personel sayısının yeterli olduğu düşünülmektedir.

9-ORGANİZASYON VE KARAR ALMA SÜREÇLERİ

Yükseköğretim kurumunun organizasyonu ile rektörlük, enstitü, fakülte, bölüm ve varsa diğer alt birimlerin kendi içlerindeki ve aralarındaki tüm karar alma süreçleri, program çıktılarının gerçekleştirilmesini ve program eğitim amaçlarına ulaşılmasını destekleyecek şekilde düzenlenmelidir.

Rektörlük, enstitü, fakülte, bölüm, enstitü ana bilim dalı ve varsa diğer alt birimler düzeyindeki tüm karar alma süreçlerini anlatınız ve bunları program çıktılarının gerçekleştirilmesi ile eğitim amaçlarına ulaşılması açısından irdeleyiniz. Enstitü müdürünün ve müdür yardımcılarının ve enstitünün üniversite içerisindeki yerini gösteren bir organizasyon şeması hazırlayınız ve şemayı Organizasyon Şeması olarak adlandırınız. Şemada enstitünün bağlı olduğu kişilerin unvanlarını belirtiniz (akademik işlerden sorumlu rektör yardımcısı, enstitü müdürü gibi).

Üniversitemiz yönetim ve organizasyonunda 2547 sayılı Yüksek Öğretim Kanunu hükümlerini uygulamaktadır. Üniversitenin yönetim organları Rektör, Üniversite Senatosu ve Üniversite Yönetim Kuruludur. Yüksekokul düzeyinde yönetim organları aşağıdaki gibidir: Rektör: Madde 13 –a) (Değişik: 17/8/1983 - 2880/7 md.) (Değişik birinci paragraf: 18/6/2008- 5772/2 md.)

Devlet üniversitelerinde rektör, profesör akademik unvanına sahip kişiler arasından görevdeki rektörün çağrısı ile toplanacak üniversite öğretim üyeleri tarafından seçilecek adaylar arasından Cumhurbaşkanınca atanır. Rektörün görev süresi 4 yıldır. Süresi sona erenler aynı yöntemle yeniden atanabilirler. Ancak iki dönemden fazla rektörlük yapılamaz. Rektör, üniversite veya yüksek teknoloji enstitüsü tüzel kişiliğini temsil eder. Rektör adayı seçimleri gizli oyla yapılır. Oy veren her öğretim üyesi oy pusulasına yalnız bir isim yazabilir.

Birinci toplantıda öğretim üyelerinin en az yarısının hazır bulunması şarttır. Bu sağlanamadığı takdirde toplantı 48 saat ertelenir ve nisap aranmaksızın seçime geçilir. Bu toplantıda en çok oy alan altı kişi aday olarak seçilmiş sayılır. Yükseköğretim Genel Kurulunun bu adaylar arasından seçeceği üç kişi Cumhurbaşkanlığına sunulur. Cumhurbaşkanı, bunlar arasından birini seçer ve rektör olarak atar. Yeni kurulan üniversitelere rektör adayı olarak başvuran profesörler arasından Yükseköğretim Genel Kurulunun seçeceği üç aday Cumhurbaşkanlığına sunulur. Cumhurbaşkanı, bunlar arasından birini seçer ve rektör olarak atar. Vakıflarca kurulan üniversitelerde rektör adaylarının seçimi ve rektörün atanması ilgili mütevelli heyet tarafından yapılır. Rektörlerin yaş haddi 67 yaştır. Ancak rektör olarak atanmış olanlarda görev süreleri bitinceye kadar yaş haddi aranmaz. (Değişik birinci cümle: 20/8/20166745/14 md.) Rektör, çalışmalarında kendisine yardım etmek üzere, üniversitenin aylıklı profesörleri arasından en çok üç kişiyi kendi rektörlük görev süresiyle sınırlı olmak kaydıyla rektör

yardımcısı olarak seçer. (Ek: 2 /1/1990 - KHK - 398/1 md.; Aynen Kabul: 7/3/1990 -3614/1 md.) Ancak, merkezi açık öğretim yapmakla görevli üniversitelerde, gerekli hallerde rektör tarafından beş rektör yardımcısı seçilebilir. Rektör yardımcıları, rektör tarafından atanır. (1) Rektör, görevi başında olmadığı zaman yardımcılarından birisini yerine vekil bırakır. Rektör görevi başından iki haftadan fazla uzaklaştığında Yükseköğretim Kuruluna bilgi verir. Göreve vekalet altı aydan fazla sürerse yeni bir rektör atanır.

Görev, yetki ve sorumlulukları:

(1) Üniversite kurullarına başkanlık etmek, yükseköğretim üst kuruluşlarının kararlarını uygulamak, üniversite kurullarının önerilerini inceleyerek karara bağlamak ve üniversiteye bağlı kuruluşlar arasında düzenli çalışmayı sağlamak, (2) Her eğitim - öğretim yılı sonunda ve gerektiğinde üniversitenin eğitim öğretim, bilimsel araştırma ve yayım faaliyetleri hakkında Üniversitelerarası Kurula bilgi vermek, (3) Üniversitenin yatırım programlarını, bütçesini ve kadro ihtiyaçlarını, bağlı birimlerinin ve üniversite yönetim kurulu ile senatonun görüş ve önerilerini aldıktan sonra hazırlamak ve Yükseköğretim Kuruluna sunmak, (4) Gerekli gördüğü hallerde üniversiteyi oluşturan kuruluş ve birimlerde görevli öğretim elemanlarının ve diğer personelin görev yerlerini değiştirmek veya bunlara yeni görevler vermek, (5) Üniversitenin birimleri ve her düzeydeki personeli üzerinde genel gözetim ve denetim görevini yapmak, (6) Bu kanun ile kendisine verilen diğer görevleri yapmaktır.

Üniversitenin ve bağlı birimlerinin öğretim kapasitesinin rasyonel bir şekilde kullanılmasında ve geliştirilmesinde, öğrencilere gerekli sosyal hizmetlerin sağlanmasında, gerektiği zaman güvenlik önlemlerinin alınmasında, eğitim - öğretim, bilimsel araştırma ve yayım faaliyetlerinin devlet kalkınma plan, ilke ve hedefleri doğrultusunda planlanıp yürütülmesinde, bilimsel ve idari gözetim ve denetimin yapılmasında ve bu görevlerin alt birimlere aktarılmasında, takip ve kontrol edilmesinde ve sonuçlarının alınmasında birinci derecede yetkili ve sorumludur.

Senato: Madde 14 – a) Kuruluş ve işleyişi: Senato, rektörün başkanlığında, rektör yardımcıları, dekanlar ve her fakülteden fakülte kurullarınca üç yıl için seçilecek birer öğretim üyesi ile rektörlüğe bağlı enstitü ve yüksekokul müdürlerinden teşekkül eder. Senato, her eğitim - öğretim yılı başında ve sonunda olmak üzere yılda en az iki defa toplanır. Rektör gerekli gördüğü hallerde senatoyu toplantıya çağırır. b) Görevleri: Senato, üniversitenin akademik organı olup aşağıdaki görevleri yapar: (1) Üniversitenin eğitim - öğretim, bilimsel araştırma ve yayım faaliyetlerinin esasları hakkında karar almak, (2) Üniversitenin bütününe ilgilendiren kanun ve yönetmelik taslaklarını hazırlamak veya görüş bildirmek, (3) Rektörün onayından sonra Resmi Gazete'de yayınlanarak yürürlüğe girecek olan üniversite veya üniversitenin birimleri ile ilgili yönetmelikleri hazırlamak, (4) Üniversitenin yıllık eğitim - öğretim programını ve takvimini inceleyerek karara bağlamak, (5) Bir sınava bağlı olmayan fahri akademik unvanlar vermek ve fakülte kurullarının bu konudaki önerilerini karara bağlamak, (6) Fakülte kurulları ile rektörlüğe bağlı enstitü ve yüksekokul kurullarının kararlarına yapılacak itirazları inceleyerek karara bağlamak, (7) Üniversite yönetim kuruluna üye seçmek, (8) Bu kanunla kendisine verilen diğer görevleri yapmaktır.

Üniversite Yönetim Kurulu Madde 15 – a. Kuruluş ve işleyişi: Üniversite yönetim kurulu; rektörün başkanlığında dekanlardan, üniversiteye bağlı değişik öğretim birim ve alanlarını temsil edecek şekilde senatoca dört yıl için seçilecek üç profesörden oluşur. Rektör gerektiğinde yönetim kurulunu toplantıya çağırır. Rektör yardımcıları oy hakkı olmaksızın yönetim kurulu toplantılarına katılabilirler. b) Görevleri: Üniversite yönetim kurulu idari faaliyetlerde rektöre yardımcı bir organ olup aşağıdaki görevleri yapar: (1) Yükseköğretim üst kuruluşları ile senato kararlarının uygulanmasında, belirlenen plan ve programlar doğrultusunda rektöre yardım etmek, (2) Faaliyet plan ve programlarının uygulanmasını sağlamak; üniversiteye bağlı birimlerin önerilerini dikkate alarak yatırım programını, bütçe tasarısı taslağını incelemek ve kendi önerileri ile birlikte rektörlüğe, vakıf üniversitelerinde ise mütevelli heyetine sunmak, (3) Üniversite yönetimi ile ilgili rektörün getireceği konularda karar almak, (4) Fakülte, enstitü ve yüksekokul yönetim kurullarının kararlarına yapılacak itirazları inceleyerek kesin karara bağlamak, (5) Bu kanun ile verilen diğer görevleri yapmaktır.

Sosyal Bilimler Enstitüsü Teşkilat ve İşleyiş Yönetmeliği:

Teşkilât :

Madde 3

2547 sayılı Kanun'un 19. maddesi gereğince kurulan enstitülerin organları, bu organların seçimleri, görev süreleri, yetki ve sorumlulukları aşağıda belirlenmiştir.

a) Enstitünün organları, Enstitü Müdürü, Enstitü Kurulu ve Enstitü Yönetim Kuruludur.

b) Enstitü Müdürü, fakültelerde üç yıl için ilgili dekanın önerisi üzerine rektör tarafından atanır. Rektörlüğe bağlı enstitülerde bu atama doğrudan rektör tarafından yapılır. Süresi biten müdür tekrar atanabilir. Müdürün, enstitüde görevli aylıklı öğretim elemanları arasından üç yıl için atayacağı en çok iki yardımcısı bulunur.

Müdüre vekâlet etme veya müdürlüğün boşalması hallerinde yapılacak işlem, dekanlarda olduğu gibidir. Enstitü Müdürü, 2547 sayılı Kanunla dekanlara verilmiş olan görevleri enstitü bakımından yerine getirir.

c) Enstitü Kurulu, müdürün başkanlığında, müdür yardımcıları ve enstitüyü oluşturan enstitü anabilim ve enstitü anasanat dalları başkanlarından oluşur.

d) Enstitü Yönetim Kurulu, müdürün başkanlığında, müdür yardımcıları, müdürce gösterilecek altı aday arasından Enstitü Kurulu tarafından üç yıl için seçilecek üç öğretim üyesinden oluşur.

e) Enstitü Kurulu ve Enstitü Yönetim Kurulu, 2547 sayılı Kanunla Fakülte Kurulu ve Fakülte Yönetim Kuruluna verilmiş görevleri enstitü bakımından yerine getirirler.

MADDE 4 – (Değişik:RG-18/3/1989-20112)

Bir programda, lisansüstü eğitim-öğretim yapılabilmesi için, o programla ilgili anabilim veya anasanat dalında lisans eğitim-öğretimi yapılmakta olması şart değildir.

Lisansüstü eğitim-öğretime rektörün önerisi üzerine Yükseköğretim Kurulu karar verir.

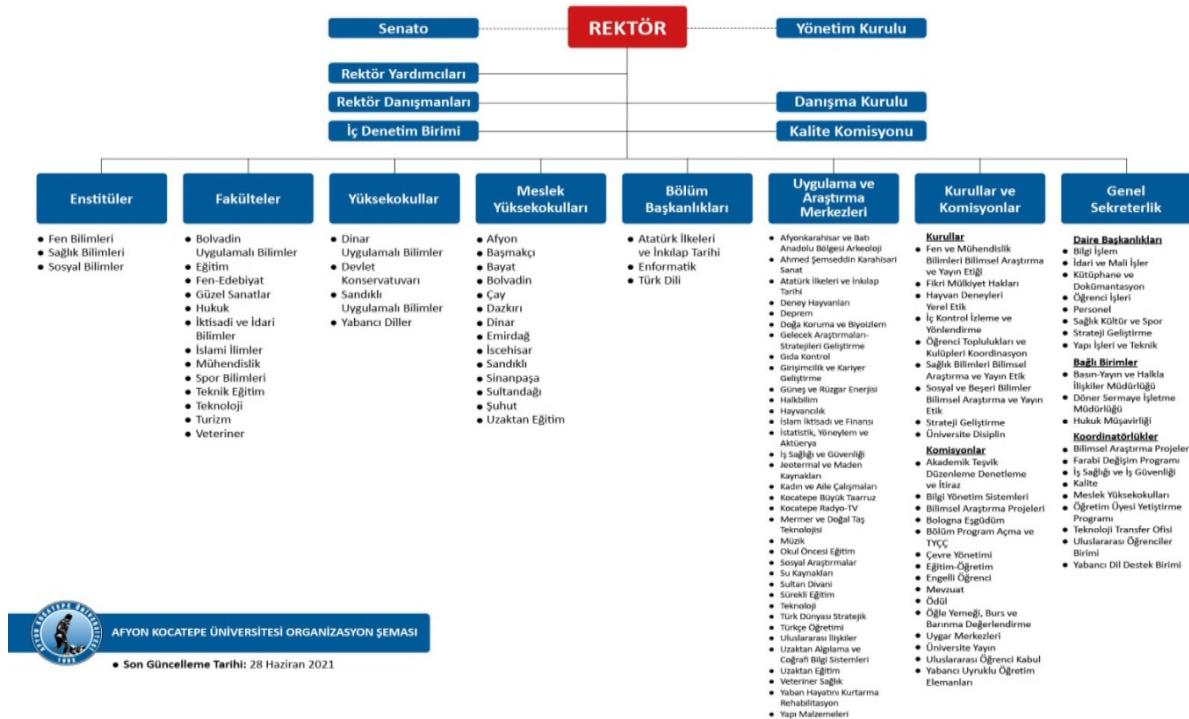
Okul Öncesi Eğitimi yüksek lisans programında eğitim öğretim kalitesinin artırılması ve belirlenen sorunların giderilmesi kapsamında sürekli iyileştirme çalışmaları yapılmaktadır. Bu kapsamda, öncelikli olarak iç ve dış paydaşlardan görüşler alınmaktadır. Yüksek lisans

programında dersler açılırken Okul Öncesi Eğitimi bölümünün iç paydaşlarından olan bölüm öğrencileri, bölüm öğretim üyeleri ve fakülte'deki diğer bölüm öğretim elemanları ve dış paydaşlar olarak programdan mezun olacak olan öğrencilerin, okul öncesi öğretmenlerinin ve diğer üniversitelerdeki öğretim elemanlarının görüşleri ve önerileri alınmaktadır. Ayrıca, iç paydaşlardan olan Eğitim Fakültesi Dekanlığı ve Rektörlükten alınan bilgi ve talimatlar doğrultusunda bölümde yapılan/yapılacak olan faaliyet ve uygulamalara yönelik düzenlemeler ve değişiklikler yapılmaktadır.

Yine dış paydaşlardan olan Milli Eğitim Bakanlığı, YÖK, ÖSYM tarafından çıkarılan yasa ve yönetmeliklere göre değişiklikler/düzenlemeler yapılmaktadır. Ayrıca, bölüm öğretim elemanları İstihdam ve Kariyer Günlerine katılan işletme temsilcileri ile görüşmeler yapmakta ve görüşlerini almaktadırlar. Bölüm başkanlığı tarafından iç ve dış paydaşlardan alınan görüş ve öneriler, bölüm kalite komisyonu tarafından analiz edilerek raporlanıp Bölüm Kuruluna sunulmaktadır. Bölüm Kuruluna sunulan bu görüş ve öneriler, bölüm öğretim elemanları tarafından tartışılıp görüşülerek bir karara bağlanmaktadır. Bölüm Kurul toplantılarında iç ve dış paydaşlardan alınan görüş ve öneriler dışında, bölüm öz görevleri, program öğretim amaçları, program çıktılarının belirlenmesi, öğretim planı (müfredat) ve içeriğinin oluşturulması, eğitim-öğretim kadrosunun belirlenmesi ve eğitim-öğretim altyapısının geliştirilmesi konuları görüşülmektedir. Bölüm kurulunda görüşülen konular ve alınan kararlar eğitim-öğretim faaliyetlerinin sürdürülmesinde önemli bir rol oynamaktadır.

Tablo 9a.'da Üniversite organizasyon şeması ve Tablo 9b.'de Birim organizasyon şeması yer almaktadır.

Tablo 9a. Üniversite Organizasyon Şeması



Programın, ana bilim/sanat dalı, enstitü ve üniversite üst yönetimiyle yönetimsel ilişkisini de organizasyon şeması kullanarak açıklayınız.

Tablo 9b. Birim Organizasyon Şeması (Programın bağlı olduğu ana bilim/sanat dalının yer aldığı birime ait organizasyon şemasını ekleyiniz)



SONUÇ

Hazırlanan öz değerlendirme raporuna ilişkin sonuçlar aşağıda sunulmuştur.

- Okul Öncesi Eğitimi Tezli Yüksek Lisans Programı yeni açıldığından dolayı henüz yatay geçiş ve diğer geçişlerden, öğrenci değişim programından yararlanan hiçbir öğrenci bulunmamaktadır. Bu bağlamda yeni dönemde programa başlayan öğrencilere dönem başında yatay ve diğer geçiş programları ile Erasmus+ ve Farabi gibi öğrenci değişim programları hakkında bilgi verilmeli ve öğrencilerin bu imkanlardan faydalanabilmesi adına öğrenci hareketliliğini için teşvik edici bilgilendirmeler yapılmalıdır. Ayrıca Lisansüstü düzeyde Erasmus anlaşması bulunan üniversite sayısı yetersizdir. Daha fazla üniversite ile anlaşma yapılması gerekmektedir.
- Program eğitim amaçları yetersiz kaldığı için anabilim dalı öz görevi (misyonu) şeklinde değil, program mezunlarının kariyerlerine odaklı olacak şekilde ve iç ve dış paydaşların görüşleri doğrultusunda yeniden oluşturulmalı ve Bologna bilgi paketinde güncellenmelidir.
- Anabilim dalı misyon ve vizyonu oluşturulmalıdır.
- Programın eğitim amaçlarının mezunların yeterlilikleri, iç ve dış paydaşların görüşleri ve üniversitenin öz görevleriyle uyumlu olacak şekilde güncellenmesi sonrasında kurumun, enstitünün ve anabilim dalının öz görevleriyle uyumlu olarak ilişkilerinin yeniden açıklanması gerekmektedir.
- Programın eğitim amaçlarını belirlemek için farklı iç ve dış paydaşlardan görüşleri alınmalı, bu görüşler doğrultusunda sistematik olarak eğitim amaçlarını güncelleme yöntemleri belirlenmelidir.

- Program eğitim amaçlarına ulaşıldığını belirlemek ve belgelemek için kullanılan bir ölçme ve değerlendirme süreci kurulmuş ve işletiliyor olmalıdır. Bu anlamda gerekli önlemler alınmalıdır. Hem öğrencilerden hem de mezun olacak öğrencilerden sistematik olarak veri toplayarak ölçme değerlendirme sistemi kurulmalıdır.
- Okul Öncesi Eğitimi Tezli Yüksek Lisans Programı program çıktıları TYYÇ' ye göre hazırlanmış olup TYÇÇ program yeterlilikleri ile ilişkisi belirlenmemiştir. Aralarındaki ilişkiler <https://obs.aku.edu.tr/oibs/bologna/index.aspx?lang=tr&curOp=showPac&curUnit=06&curUnit=422335#> adresinde ve Tablo 3.2'de belirtildiği üzere ilişkilendirilerek Bologna bilgi paketinde güncellenmelidir.
- Eğitim amaçlarının güncellenmesinden sonra program çıktılarının eğitim amaçlarıyla uyumunu açıklayan tablolar güncellenmelidir.
- Program çıktılarının her birini değerlendirmeye yönelik dönemsel olarak bir değerlendirme yöntemi bulunmamaktadır. Program çıktılarının değerlendirilmesi adına her bir çıktıyı içeren rubrikler oluşturularak öğrenci bazlı değerlendirilmeye gidilmelidir. Bunun için yalnızca öğrencilerin ders notları ele alınmamalı öğrencilerin ürettiği bilimsel faaliyetler, araştırmalar ve projeler baz alınmalıdır. Program mezunlarını vermeye başladığında mezunlar için de bir takip sistemi oluşturularak program çıktılarına ne düzeyde karşıladıkları izlenmeli ve program çıktılarına nasıl ulaştıklarına ilişkin kanıtlar oluşturulmalıdır.
- Her bir program çıktısı için ayrı ayrı olmak üzere, o çıktı ile ilişkilendirilebilecek ve o çıktının sağlandığının kanıtı olarak ayrıca gösterilecek kanıtlar hazırlanmalıdır.
- Program eğitim amaçlarına ve çıktılarına ulaşılmasını değerlendirmek için kurulan ölçme değerlendirme sistemlerinden elde edilen sonuçlar doğrultusunda sürekli iyileştirmeye yönelik alınan önlemlere ilişkin kanıtlar programın tüm gelişmeye açık alanları ile ilgili, sistematik bir biçimde toplanmış, somut verilere dayalı olarak oluşturulmalıdır.
- Tablo 6.2'i incelendiğinde, öğretim kadrosunun büyük bir kısmının araştırmalardaki etkinlik düzeylerinin yüksek, mesleki kuruluşlarda ise orta düzeyde olduğu görülmektedir. Öğretim kadrosunun dış paydaşlara verilen danışmanlıklarının ve mesleki kuruluşlar ile olan iş birliklerinin artırılması bu alanlardaki etkinlik düzeylerinin yükselmesini ve programın geliştirilmesini olumlu yönde etkileyecektir.
- Program bünyesinde açılacak uygulamalı derslerde öğrencilerin bilgi ve becerilerini geliştirmek için oyun, müzik, sanat vb. farklı atölyelere gereksinim duyulmaktadır. Bu bağlamda yeni atölyeler açılabilmesi için çalışmalar yapılmalıdır.
- Öğrencilerin gerektiğinde kullanabilecekleri Bilgisayar ve Fen Laboratuvarları ve Drama Salonu mevcut olup şartların iyileştirilmesine dönük çalışmalar yapılmalıdır.
- Programdaki öğretim elemanlarının hem mesleki gelişimlerini daha rahat sürdürebilmeleri hem de araştırma faaliyetlerinin desteklenmesi açısından yılda en azından bir ulusal ve bir de uluslararası olmak üzere toplamda iki bilimsel faaliyet için teşvik ödeneğinin olmasının önemli olduğu düşünülmektedir. Bu bağlamda teşvik ödeneklerinin artırılmasına yönelik üst birimlerle görüşmeler yapılmalıdır.
- Sosyal Bilimler Enstitüsü'nde Enstitü Müdürü, iki enstitü müdürü yardımcısı, enstitü sekreteri, üç bilgisayar işletmeni, iki memur, bir sürekli işçi ve bir destek personeli olmak üzere toplam 11 personel görev yapmaktadır. Görev yapan personel sayısı düşünüldüğünde program gereksinimlerini karşılayacak destek personelinin yeterli olduğu anlaşılmaktadır. Bununla birlikte bölümlerin öz değerlendirme raporlarının özellikle bütçe ile ilgili kısımlarının enstitü personeli tarafından değerlendirilmesi, değerlendirmenin daha sağlıklı bir temele oturtulmasını sağlayacaktır. Değerlendirmenin bu kısmı için, gerekli personel sayısının yeterli olduğu düşünülmektedir.

Okul Öncesi Eğitimi Tezli Yüksek Lisans programında yapılan öz değerlendirme sonucunda eksiklikler tespit edilmiş olup en kısa zamanda bu eksikliklerin giderilmesi gerekliliđi saptanmıştır.