

## ÖZ DEĞERLENDİRME ÖLÇÜTLERİ

### 0.1-PROGRAMA AİT BİLGİLER

#### 1. İletişim Bilgileri

Ana Bilim Dalı Başkanı: Prof. Dr. Yusuf KARACA

Telefon: 0 272 218 21 15

e-posta: karaca@aku.edu.tr

#### 2. Program Başlıkları

İşletme (DR) programı başarılı bir şekilde tamamlanıp, program yeterlilikleri sağlandığında İşletme Yönetimi bilim alanında Doktora derecesine sahip olunur.

#### 3. Programın Türü

Doktora Programı

#### 4. Yönetim Yapısı

Anabilim dalı başkanlıkları, enstitü müdür yardımcısına ve enstitü müdürüne bağlıdır.

#### 5. Programın Kısa Tarihçesi ve Değişiklikler

Anabilim dalı doktora öğrencilerine İşletme Yönetim Organizasyon, Muhasebe-Finansman, Üretim Yönetimi-Pazarlama alanında uzmanlaşma imkânı sunmak amacıyla 1995 yılında kurulmuştur.

#### 6. Önceki Yetersizliklerin ve Gözlemlerin Kaldırılması Yönünde Alınan Önlemler

Program ilk defa değerlendirilmiştir.

### 1-ÖĞRENCİLER

**1.1-Programa kabul edilen öğrenciler, programın kazandırmayı hedeflediği çıktıları (bilgi, beceri ve davranışları) öngörülen sürede edinebilecek altyapıya sahip olmalıdır. Öğrencilerin kabulünde göz önüne alınan göstergeler izlenmeli ve bunların yıllara göre gelişimi değerlendirilmelidir.**

Doktora programlarına başvurabilmek için adayların;

1) İlanda belirtilen kesin kayıt tarihi itibarıyla ilgili tezli yüksek lisans mezuniyet/geçici mezuniyet belgesi (veya barkodlu e-Devlet çıktısı) ya da mezuniyet transkriptine sahip olmaları veya hazırlık sınıfları hariç en az 10 yarıyıl süreli tıp, eczacılık, diş hekimliği ve veteriner fakültesi mezuniyet/geçici mezuniyet belgesi (veya barkodlu e-Devlet çıktısı), mezuniyet transkripti ya da Sağlık Bakanlığınca düzenlenen esaslara göre bir laboratuvar dalında kazanılan uzmanlık yetkisine sahip olmaları,

2) Başvurduğu programın ilan edilen puan türünde ALES'ten en az 55 puan veya GRE ya da GMAT gibi sınavlardan buna eşdeğer bir puan almış olmaları,

3) Anadili dışından olmak kaydı ile ÖSYM tarafından düzenlenen yabancı dil sınavlarının birinden 100 üzerinden en az 55 puan ya da ÖSYM tarafından eşdeğeri kabul edilen uluslararası yabancı dil sınavlarından bu puanın eşdeğeri bir puanı almış olmaları gerekir.

**Tablo 1.1. Programa Alınan Öğrenci ve Programdan Mezun Sayıları**

Öğrenci / Mezun	[Dört önceki yıl]	[Üç önceki yıl]	[İki önceki yıl]	[Bir önceki yıl]	[İçinde bulunulan yıl]
Bilimsel Hazırlık Öğrencisi					
Öğrenci	9	12	6	14	5
Mezun	1	4	4	6	3

<sup>1</sup>İçinde bulunulan yıl dahil, son beş yıl için veriniz.

**Tablo 1.2b Doktora/Sanatta Yeterlik Öğrencilerinin Giriş Derecelerine İlişkin Bilgi**

Akademik Yıl <sup>(1)</sup>	ALES puan türüne göre kabul edilen öğrenci sayısı	ALES Yüzdeleri Dilim		ALES Puanı		Kayıt Yaptıran Öğrenci Sayısı
		En düşük	En yüksek	En düşük	En yüksek	
[İçinde bulunulan yıl]	5			57,44	83,25	5
[1 önceki yıl]	14			57,81	82,32	14
[2 önceki yıl]	6			66,61	89,34	6
[3 önceki yıl]	12			58,04	88,34	12
[4 önceki yıl]	9			56,44	81,81	9

<sup>1</sup>İçinde bulunulan yıl dahil, son beş yıl için veriniz.

**1.2-Yatay ve dikey geçişle öğrenci kabulü, çift ana dal, yan dal ve öğrenci değişimi uygulamaları ile başka kurumlarda ve/veya programlarda alınmış dersler ve kazanılmış kredilerin değerlendirilmesinde uygulanan politikalar ayrıntılı olarak tanımlanmış ve uygulanıyor olmalıdır.**

Yabancı uyruklu veya bir alt eğitimini yurt dışında tamamlayan öğrenci kabulü

MADDE 11 – (1) Lisansüstü öğrenim görmek isteyen yabancı uyruklu veya bir alt eğitimini yurt dışında tamamlamış T.C. uyruklu öğrenci kabulü, ayrıca bir sınav yapılmaksızın, EABD/EASD kurulunun önerisi ve EYK kararı ile gerçekleşir. Öğrenci, ilgili mevzuat hükümleri kapsamında belirlenen öğrenim ücretini ödemekle yükümlüdür. Ancak Türkiye Cumhuriyeti'nden veya kendi devletinden burslu olduğunu belgeleyen öğrenciler öğrenci katkı payını ödemekle yükümlü değildir.

(2) Üniversitenin taraf olduğu ikili anlaşmalara dayalı olarak, lisansüstü öğrenim görmek üzere müracaat eden yabancı uyruklu veya bir alt eğitimini yurt dışında tamamlayan Türkiye Cumhuriyeti vatandaşı adaylar, ayrıca bir sınav yapılmaksızın EABD/EASD kurulunun görüşü ve EYK kararı ile öğrenci olarak kabul edilirler.

(3) Yabancı uyruklu veya bir alt eğitimini yurt dışında tamamlayan Türkiye Cumhuriyeti vatandaşı adaylar için ALES puanı koşulu aranmaz. Lisans diplomasıyla başvuran adayların not ortalamasının 4'lük not sisteminde en az 2,00; yüksek lisans diplomasıyla başvuran adayların not ortalamasının 4'lük not sisteminde en az 2,50 olması, doktora/sanatta yeterlik

programlarına başvuru yapacak adayların anadili dışındaki bir yabancı dil sınavından en az 55 puan almış olduğunu belgelemesi gerekir.

(4) Başvurular, gerekli belgelerle enstitü tarafından ilan edilen başvuru süresi içerisinde, şahsen ya da posta yolu ile enstitüye veya enstitünün resmî mail adresine yapılır.

(5) Kayıtlar her yıl akademik takvimde belirlenen enstitüye öğrenci kayıt başlangıcından ders kayıt haftasının son gününe kadar yapılır. Adaylar, aşağıda belirtilen belgeleri süresi içinde enstitüye teslim ederek kesin kayıtlarını yaptırırlar. Başvuru sırasında ve/veya kesin kayıt esnasında Yabancı Uyruklu Öğrenci Başvuru Formu ekinde, enstitüye teslim edilmesi/ulaştırılması gerekli belgeler şunlardır:

a) Bir alt eğitimini Türkiye’de tamamlayan yabancı uyruklu öğrenci için başvuru ve kesin kayıt belgeleri:

1) Diploma veya mezuniyet belgesi onaylı sureti.

2) Not döküm belgesi onaylı sureti.

3) Pasaport onaylı fotokopisi.

4) Öğrenim meşruhatlı giriş vizeli pasaport örneği (kesin kayıta).

5) Eğitim dili Türkçe dışında bir programdan mezun olan adaylardan resmî kurumların gerçekleştirmiş olduğu Türkçe seviye tespit sınavı başarı puanının en az 60 (B2) olduğunu gösterir belge (kesin kayıta).

6) Eğitim dili Türkçe dışında olan bir programa başvurularda, programın yürütüleceği eğitim dilinden olmak YÖK merkezi yabancı dil sınavları ile eşdeğerliği kabul edilen yabancı dil sınavlarından en az 55 puan veya ÖSYM tarafından eşdeğerliği kabul edilen uluslararası yabancı dil sınavlarından bu puan muadili bir puan almış olduğunu gösterir belge. %100 ilgili yabancı dilde eğitim veren bir programdan mezun olan adaylarda, aynı dilde eğitim verilecek lisansüstü programlara başvurularda ise bu puan şartı aranmaz.

7) Göç İdaresi Başkanlığı tarafından düzenlenen kimliğin fotokopisi (kesin kayıta).

8) 2 adet fotoğraf (kesin kayıta).

9) Üniversite Yönetim Kurulu tarafından belirlenen öğrenci katkı payının yatırıldığına dair banka dekontu (kesin kayıta-burslular hariç).

10) Doktora/sanatta yeterlik programlarına başvuru yapacak adayların ÖSYM tarafından eşdeğerliği kabul edilen ve anadili dışındaki bir yabancı dil sınavından en az 55 puan almış olduğunu gösteren yabancı dil belgesinin onaylı sureti.

b) Bir alt eğitimini Türkiye dışında tamamlayan öğrenci başvuru ve kesin kayıt belgeleri:

1) Diploma veya mezuniyet belgesinin onaylı sureti (Türkçe tercümesi veya İngilizce sureti).

2) Sağlık alanları için (klinik uygulaması olmayanlar hariç) kayıt tarihinden itibaren 1 yıl içinde YÖK’ten alınacak diploma denklik belgesi. İlgili belgenin belirtilen sürede enstitüye teslim edilmemesi halinde 34 üncü madde hükümleri uygulanır.

3) T.C. uyruklu öğrenciler için mezuniyete kadar YÖK’ten alınacak diploma denklik belgesi.

4) YÖK tarafından verilen tanınma belgesi (Mülteci öğrenciler hariç).

5) Not döküm belgesi onaylı sureti (Türkçe tercümesi veya İngilizce sureti).

6) Pasaport onaylı fotokopisi.

7) Öğrenim meşruhatlı giriş vizeli pasaport örneği (kesin kayıta).

8) Resmî kurumların gerçekleştirmiş olduğu Türkçe seviye tespit sınavı başarı puanının en az 60 (B2) olduğunu gösterir belge (kesin kayıta). Anadili eğitim verilen lisansüstü programın dilinde olan bir programdan mezun olan adaylarda ilgili lisansüstü programa başvurularda bu belge istenmez. Bunun yerine, eğitim yürütülecek ilgili lisansüstü programın dilinde olmak üzere, YÖK merkezi yabancı dil sınavları ile eşdeğerliği kabul edilen yabancı dil sınavlarından en az 55 puan veya ÖSYM tarafından eşdeğerliği kabul edilen uluslararası yabancı dil

sınavlarından bu puan muadili bir puan almış olduğunu gösterir belge istenir (kesin kayıta). %100 ilgili yabancı dilde eğitim veren bir programdan mezun olan adaylarda, aynı dilde eğitim verilecek lisansüstü programlara başvurularında ise en az 55 puan şartı aranmaz.

9) 2 adet fotoğraf (kesin kayıta).

10) İlgili mevzuat hükümlerine göre belirlenen öğrenci katkı payının yatırıldığına dair banka dekontu (kesin kayıta-burslular hariç).

11) Doktora/sanatta yeterlik programlarına başvuru yapacak adayların ÖSYM tarafından eşdeğerliği kabul edilen ve anadili dışındaki bir yabancı dil sınavından en az 55 puan almış olduğunu gösteren yabancı dil belgesinin onaylı sureti.

(6) Kayıtları yapılan ve bu maddede belirtilen kriterler kapsamında Türkçe yeterlik belgesi olmayan adaylar Üniversitenin Türkçe Öğretimi Uygulama ve Araştırma Merkezinde Türkçe hazırlık sınıfına alınırlar. İlgili belgeyi getiren öğrencilerin ders kayıtları yapılır. Bu programda geçirilen süre, bu Yönetmelikte belirtilen yüksek lisans veya doktora/sanatta yeterlik programı süresine dâhil edilmez.

(7) Kayıtları yapılan adayların, ilgili EABD/EASD kurulunun görüşü doğrultusunda, lisansüstü programı yürütebilecekleri düzeyde bilimsel yeterliğe sahip olup olmadıkları değerlendirilir. İlgili adaylar yetersiz olmaları durumunda bilimsel hazırlık programına alınırlar. Bilimsel hazırlık programı uygulamalarında 14 üncü madde hükümleri uygulanır.

(8) Yabancı uyruklu veya bir alt eğitimini yurt dışında tamamlayan öğrenci alımına ilişkin diğer esaslar EYK kararlarıyla belirlenir.

Yatay geçiş ve programlar arası geçiş

MADDE 12 – (1) Başka bir yükseköğretim kurumunda öğrenime başlayan yüksek lisans veya doktora/sanatta yeterlik öğrencisi, enstitü bünyesinde yürütülen yüksek lisans veya doktora/sanatta yeterlik programlarına EABD/EASD kurulunun uygun görüşü ve EYK kararı ile kabul edilir. Öğrencinin öğrencilik süresi dikkate alınarak, alacağı zorunlu dersler ve muafiyetler EABD/EASD kurulunun uygun görüşü üzerine EYK tarafından karara bağlanır.

(2) Yatay geçiş kontenjanları EABD/EASD başkanlığının önerisi ve EYK kararı doğrultusunda her yarıyılın başlangıcından bir ay öncesinde belirlenir ve enstitünün internet sayfasında ilan edilir.

(3) Enstitü tarafından ilan edilen kontenjanlar ve başvuru süresi dâhilinde öğrenci başvuruları alınır. Başvuru sonuçları EABD/EASD kurulu önerisi ve EYK kararı ile kesinleştirilerek, kayıt tarihleri ile birlikte enstitü tarafından ilan edilir. Yatay geçiş başvurusu için öğrencinin;

a) Aynı programda veya program adı farklı olmakla birlikte ders içerikleri örtüşen diğer bir yükseköğretim kurumundaki lisansüstü programlarda kayıtlı olması,

b) Tezsiz yüksek lisans programı için bir yarıyılı tamamlamış, ancak ikinci yarıyılına başlamamış olması,

c) Tezli yüksek lisans programı için en az bir yarıyılı tamamlamış, ancak dördüncü yarıyılına başlamamış olması,

ç) Doktora/sanatta yeterlik programı için en az bir yarıyılı tamamlamış, ancak yedinci yarıyılına başlamamış olması,

d) Başarısız olduğu dersinin bulunmaması,

e) Bu Yönetmelikte yüksek lisans programı için belirtilen ALES puanına veya GRE ya da GMAT gibi sınavlardan aldığı puanının ALES puanı karşılığına sahip olması,

f) Bu Yönetmelikte doktora/sanatta yeterlik programı için belirtilen ALES puanına veya GRE ya da GMAT gibi sınavlardan aldığı puanının ALES puanı karşılığına ilişkin koşulunu ve asgari yabancı dil puanı koşulunu taşıması,

g) Disiplin cezası almamış olması,

gerekir.

(4) Yatay geçişe/programlar arası geçişe ilişkin esaslar şunlardır:

a) Farklı tezli lisansüstü programlar arasında yatay geçiş ile öğrenci kabul edilmez. Program isimleri farklı, ders içerikleri aynı olan lisansüstü programlara yatay geçişte EABD/EASD kurulunun önerisi ve EYK kararı gerekir.

b) Örgün öğretimden uzaktan öğretim veya tezsiz yüksek lisans programlarına yatay geçiş ile öğrenci kabul edilebilir. Ancak uzaktan öğretim veya tezsiz yüksek lisans programlarından örgün öğretim tezli programlara yatay geçiş kabul edilmez.

c) Başka bir yükseköğretim kurumunda kadrosuyla ilgili anabilim dalında lisansüstü öğrenim gören Üniversitenin araştırma görevlileri, görev yaptıkları bölümde bir lisansüstü program açılması durumunda, yatay geçiş koşulları aranmaksızın, ilgili EABD/EASD kurulunun uygun görüşü ve EYK kararı ile söz konusu programa yatay geçiş yapabilir.

ç) Araştırma görevlisi kadrosunda olanlar hariç, yatay geçişi kabul edilen öğrenci, öğrenci katkı payını ödemek zorundadır.

d) Yatay geçişler ancak Enstitü tarafından ilan edilen kontenjanlar ve başvuru süresi dâhilinde yapılır.

e) Yatay geçiş başvurularında; öğrencinin kayıtlı olduğu programa girişte kullandığı ALES puanının %50'si, devam ettiği programdaki not döküm belgesindeki başarı ortalamasının %40'ı ve yüksek lisans için lisans; doktora için ise yüksek lisans mezuniyet notunun %10'u alınarak elde edilen puana göre en yüksek puandan en düşük puana göre bir sıralama yapılarak kayıt hakkı kazananlar ilan edilir.

Yatay geçiş başvurusu için gerekli belgeler

MADDE 13 – (1) Noter veya kayıtlı olduğu yükseköğretim kurumları tarafından onaylanmış olmak koşulu ile aşağıdaki belgeler ile başvuru yapılır:

a) Yatay geçiş başvuru dilekçesi.

b) Öğrenci belgesi.

c) Yüksek lisans programına başvuru için lisans; doktora/sanatta yeterlik programına başvuranlar için ise lisans ve yüksek lisans diplomalarının onaylı sureti veya barkodlu e-Devlet çıktısı.

ç) ALES (veya GRE ya da GMAT sınavı) sonuç belgesi.

d) Doktora ve sanatta yeterlik için yabancı dil sınavından en az 55 puan almış olduğunu gösteren belge.

e) 2 adet fotoğraf.

f) Kayıtlı olduğu programdan aldığı derslere ilişkin not döküm belgesinin aslı ya da sureti ile onaylı ders içerikleri.

g) Yüksek lisans programına başvuru için lisans; doktora/sanatta yeterlik programına başvuranlar için ise lisans ve yüksek lisans not döküm belgesinin aslı ya da sureti.

ğ) Disiplin cezası almadığına dair belge.

h) Yurt dışında bulunan yükseköğretim kurumlarından başvuru olması halinde YÖK tarafından verilecek tanınırlık belgesi.

Olgunlaşmamış Uygulama

### 1.3-Kurum ve/veya program tarafından başka kurumlarla yapılacak anlaşmalar ve kurulacak ortaklıklar ile öğrenci hareketliliğini teşvik edecek ve sağlayacak önlemler alınmalıdır.

Afyon Kocatepe Üniversitesi (AKÜ) 2018-2023 Stratejik Planı'nda uluslararasılaşma hem niteliksel hem de niceliksel anlamda tüm birimler için yatay ve dikey düzlemde önemli hale gelmiştir. Bu önem SP'daki strateji geliştirme hedeflerinde "Amaç 1: Uluslararası düzeyde eğitim öğretim vermek" amacın altında "Hedef 1.3. Üniversitenin uluslararası tanınırlığını arttırmak" alt hedefinden de anlaşılmaktadır. Bu amaçla üniversitemiz özellikle bölgesel anlamda kurumsal ilişkilerinin bulunduğu tüm yurtiçi ve yurt dışı ortaklarla iş birliğini geliştiren ve en üst noktaya taşımayı amaçlayan bir kurum haline gelmiştir. AKÜ, ülkemizdeki yükseköğretim kurumları içerisinde Erasmus+ Değişim Programı'nı başarıyla uygulayan ve öğrenci ile personeline yüksek düzeyde hibe paylaşımı gerçekleştiren bir üniversitedir. Bu kapsamda, 2021 yılı içerisinde hibe dağıtım sonuçlarına göre Avrupa ülkeleri ile gerçekleştirilen Erasmus+ değişimlerinde değişimlerde Türkiye'de en yüksek hibe alan 29. üniversite olmuştur. Ayrıca üniversitemiz yine 2021 yılı içerisinde dört farklı staj konsorsiyumuna imza atarak Türkiye'de staj hibesinde en yüksek hibe alan üniversite haline gelmiştir. Tüm dünyayı ve ülkemizi etkileyen pandemiye rağmen üniversitemiz 2021 yılı içerisinde 92 personelini anlaşmalı olduğumuz kurumlarda değişim hareketliliğine göndermiş ve bölge içerisindeki üniversitelerde en yüksek personel hareketliliği gerçekleştiren kurumlardan biri olmuştur. AKÜ'nün bu bağlamda "Yükseköğretimde Uluslararasılaşma Strateji Belgesi 2018-2022" kapsamındaki; "Amaç 1: Türkiye'nin yükseköğretim alanında çekim merkezi haline gelmesini sağlamak" genel amacına ve "Hedef 1.4. Uluslararası öğrenci ve öğretim elemanı değişimi alanında iş birliğinin ve değişim programlarına katılımcı sayısının artırılması" ile "Hedef 1.6. Üniversitelerimizin uluslararası işbirliği potansiyelinin artırılması" alt hedeflerine katkı getirdiği açıkça görülmektedir. Üniversitemizde uluslararasılaşma ile ilgili tüm paydaşlar arasında koordinasyonun ve uluslararası iş birliklerinin oluşumunu destekleyecek kurumsal destek sağlanmaktadır. Uluslararasılaşma bağlamında iş birliklerimiz hem niceliksel hem de niteliksel olarak artış göstermiştir. Niceliksel olarak anlaşma sayımız; 2021 yılında Erasmus+ kapsamında Avrupa Birliği üyesi 25 farklı ülke ile toplam 147, Avrupa dışı ülkelerde ise 32 farklı ülke ile toplam 73 Erasmus+ anlaşma olarak artış göstermiştir. Niteliksel anlamda ise iç paydaşlarımıza katkı getirecek Avrupa'da özellikle Almanya, Litvanya, İspanya, Danimarka, Yunanistan gibi ülkelerle yeni iş birlikleri geliştirilmiş; Avrupa dışında ise üniversitemizin ortaklık ağına Japonya, Çin, Malezya, Rusya, Ürdün gibi ülkelerle yine 2021 yılında kapsamlı işbirlikleri kazandırılmıştır. Daha önceki dönemi kapsayan 2018-2020 yılları arasında da kurumsal uluslararasılaşma kapasitesinin arttırılmasına yönelik Erasmus+ Stratejik Ortaklıklar, Kapasite Geliştirme, Ufuk 2020 ve Mevlâna Değişim Programı kapsamında Proje Tabanlı Değişimler yapılmıştır. Aşağıda 2022 yılı itibarıyla mevcut durumda üniversitemizde yürütülmekte olan anlaşma kategorileri ve 2022-2027 yılları arasında hedeflenen yeni uluslararasılaşma kategorileri yer almaktadır. Hedeflenen Yeni Uluslararasılaşma Kategorileri: ☐ Erasmus+ KA131 (Avrupa Ülkeleri) ve KA171 (Avrupa Dışı Ülkeler) Değişimleri ☐ Genel İşbirlikleri (Memorandum of Understanding-MoU) ☐ Mevlana YÖK Anlaşmaları ☐ Yurtiçi Staj Konsorsiyumları ☐ AB Projeleri için Mandate Anlaşmaları ☐ Gençlik Değişimleri Hedeflenen Yeni Uluslararasılaşma Kategorileri: ☐ Erasmus+ Karma Yoğun Programlar (Blended Intensive Programmes) ☐ Karma Hareketlilikler (Fiziksel + Sanal) ☐ Dijital Becerilere Yönelik Staj Konsorsiyumları ☐ Doktora Hareketlilikleri (Kısa ve Uzun Süreli) ☐ Jean Monnet Hareketlilikleri ☐ Ortak Diploma Programları Mevcut dönemden sonra

da üniversitemizin uluslararası bağlamda görünürlüğünü arttırmak, uluslararası yeni tematik ağlara katılımın sağlanması, uluslararası ve kültürlerarası perspektifleri kurum içerisinde geliştirmek, uluslararası ortak derece programları başlatmak, uluslararasılaşma kültürünü destekleyici kurumsal desteğin devam ettirilmesine yönelik çalışmalar merkez müdürlüğümüz tarafından hedeflenmektedir. Bu hedeflerle bağlantılı olarak, üniversitemiz 2021 yılı içerisinde “Erasmus Charter for Higher Education 2021-2017 (ECHE)” belgesini almaya hak kazanmış, uluslararası değişim programları projelerini yürütmeye yetkili olduğunu kanıtlamıştır.

**Tablo 1.4 Lisansüstü Düzeyde Erasmus Anlaşması Bulunan Üniversiteler**

Üniversite	Ülke
Trakiyski Universitet - Trakia University	Bulgaristan
UNIVERSITA' DEGLI STUDI DI SALERNO	İtalya

**1.4-Öğrencileri ders ve kariyer planlaması konularında yönlendirecek danışmanlık hizmeti verilmelidir.**

**Danışman atanması**

MADDE 17 – (1) Her öğrenciye en geç birinci yarıyılın sonuna kadar, akademik takvimde belirtilen süre içinde alacağı derslerin belirlenmesi, kayıt işlemleri ve tez çalışmaları için öğrencinin de görüşü alınarak, EABD/EASD kurulunun önerisi ve EYK'nın onayı ile Üniversite kadrosunda bulunan bir öğretim üyesi danışman olarak atanır. Danışman atanıncaya kadar bu görevi EABD/EASD başkanı yürütür. Tez konusu belirlendikten sonra, tez çalışması niteliğinin birden fazla danışmanı gerektirdiği durumlarda, EABD/EASD kurulunun gerekçeli önerisi ve EYK'nın onayı ile ikinci tez danışmanı atanabilir. İkinci tez danışmanı Üniversite kadrosu dışındaki öğretim üyeleri arasından da atanabilir. İkinci tez danışmanına danışmanlık ücreti ödenmez.

(2) Danışman değişiklik önerileri için aynı usul uygulanır fakat öğrenci tez aşamasında ise yüksek lisans programlarındaki öğrenciler için en geç dördüncü yarıyılın sonuna kadar, doktora programlarındaki öğrenciler için en geç sekizinci yarıyılın sonuna kadar, bütünleşik doktora programlarında ise en geç onuncu yarıyılın sonuna kadar EABD/EASD kurulunun önerisi ve EYK'nın onayı ile danışman değişikliği yapılabilir. Bu durumdaki öğrencilerin mevcut tez konularının değişip değişmeyeceği hususu EABD/EASD kurul kararında belirtilir. Danışman değişikliği ile ilgili bu maddede belirtilmeyen ve ortaya çıkacak farklı ve özel durumlar hakkında EYK yetkilidir.

(3) Öğrencinin alacağı derslerin belirlenmesi, tez çalışmaları, atanan danışman tarafından yürütülür. Danışman, lisansüstü programda açılması kararlaştırılan dersler arasından, öğrencinin alacağı dersleri belirler.

(4) Altı aydan fazla yurt içinde veya yurt dışına başka bir kuruma görevlendirilen danışmanların EABD/EASD kurulunun önerisi ve EYK'nın onayı ile danışmanlık görevleri sonlandırılarak ilgili öğrenciye/öğrencilere yeni bir danışman atanır.

(5) Tezsiz yüksek lisans programında EABD/EASD başkanlığı her öğrenci için ders seçiminde ve dönem projesinin yürütülmesinde danışmanlık yapacak bir öğretim üyesini veya Senato tarafından belirlenen niteliklere sahip doktora derecesine sahip bir öğretim görevlisini en geç birinci yarıyılın sonuna kadar belirler.

(6) Tezli yüksek lisans ve doktora programları için öğretim üyesi başına düşen tez danışmanlığı en fazla 14, tezsiz yüksek lisans programları için ise tezli yüksek lisans ve

doktora programları hariç en fazla 16'dır. Ancak YÖK ile yapılan protokol dâhilinde ve Üniversite sanayi iş birliği çerçevesinde yürütülen lisansüstü programlar için bu kontenjan %50'ye kadar artırılabilir. Hâlihazırda öngörülen üst sınırın üzerinde danışmanlıkları bulunan öğretim üyeleri, sayılar bu sınırın altına düşene kadar yeni danışmanlık alamazlar.

(7) Üniversitede iken kurum değiştiren, başka bir kurumda görevlendirilen veya emekliye ayrılan öğretim üyelerinin tez aşamasındaki öğrencileri için başlamış olan tez danışmanlıkları süreç tamamlanıncaya kadar devam eder. Ancak ilgili EABD/EASD kurulunun önerisi ve EYK'nın onayı ile danışman değişikliğine gidilebilir. Eğer öğrenci ders aşamasında ise ilgili öğretim üyesinin danışmanlığı EABD/EASD kurulunun önerisi ve EYK'nın onayı ile değiştirilir.

**Tablo 1.10 Giriş Yılına Göre Öğrenci Danışmanlıklarının Dağılımı**

GİRİŞ YILI	ÖĞRENCİ DANIŞMANLIKLARI	SAYI	
		DANIŞMAN	
		YL	DR
2021	Doç. Dr. ENDER BAYKUT		1
2021	Prof. Dr. BELKIS ÖZKARA		1
2021	Dr. Öğr. Üyesi FUAT ÖZ		1
2021	Prof. Dr. CANTÜRK KAYAHAN		1
2021	Prof. Dr. YUSUF KARACA		1
2021	Prof. Dr. TUĞRUL KANDEMİR		2
2020	Dr. Öğr. Üyesi HALE FULYA YÜKSEL		1
2020	Dr. Öğr. Üyesi ONUR KAFADAR		1
2020	Prof. Dr. VEYSEL KULA		1
2020	Prof. Dr. BELKIS ÖZKARA		1
2020	Prof. Dr. TUĞRUL KANDEMİR		1
2020	Prof. Dr. ERKAN AKAR		1
2020	Prof. Dr. HATİCE ÖZUTKU		1
2020	Prof. Dr. ŞUAYIP ÖZDEMİR		1
2019	Prof. Dr. HATİCE ÖZUTKU		1
2019	Prof. Dr. YUSUF KARACA		1
2019	Prof. Dr. TUĞRUL KANDEMİR		2
2019	Prof. Dr. VEYSEL KULA		1
2018	Prof. Dr. BELKIS ÖZKARA		3
2018	Prof. Dr. YUSUF KARACA		1
2018	Doç. Dr. FİKRET YAMAN		1
2018	Prof. Dr. MEHMET KEMALETTİN ÇONKAR		1
2018	Prof. Dr. TUĞRUL KANDEMİR		2
2018	Prof. Dr. VEYSEL KULA		2
Artık Yıl	Prof. Dr. HASAN HÜSEYİN SOYBALI		1
Artık Yıl	Prof. Dr. HATİCE ÖZUTKU		1
Artık Yıl	Prof. Dr. MEHMET KEMALETTİN ÇONKAR		1
Artık Yıl	Prof. Dr. ŞUAYIP ÖZDEMİR		1
Artık Yıl	Prof. Dr. YUSUF KARACA		1
Artık Yıl	Prof. Dr. TUĞRUL KANDEMİR		1



**1.5-Öğrencilerin program kapsamındaki tüm dersler ve diğer etkinliklerdeki başarıları şeffaf, adil ve tutarlı yöntemlerle ölçülmeli ve değerlendirilmelidir.**

Programlar ve sınavlar

MADDE 25 – (1) EABD/EASD lisansüstü öğretim planları, lisansüstü programdan mezun olunabilmesi için alınması gereken zorunlu/seçmeli dersler, tez, seminer ve benzeri çalışmaları ile kredi toplamlarıdır. Bu öğretim planları Senato tarafından kararlaştırılan asgari muhtevaya uymak şartı ile enstitü kurulunda görüşülerek onaylanır.

(2) Bir yarıyılta hangi lisansüstü derslerin açılacağı ve bu derslerin hangi öğretim üyeleri tarafından verileceği, EABD/EASD kurulu önerisi üzerine EYK tarafından belirlenir.

(3) Bilimsel araştırma teknikleri ile araştırma ve yayın etiği konularını içeren en az bir dersin lisansüstü eğitim sırasında verilmesi zorunludur.

(4) Sınav türleri; ödev, ara sınav, mazeret sınavı, yarıyıl sonu sınavı ve tek ders sınavıdır. Bu sınavlar ders programlarında belirtildiği gibi yazılı, sözlü, sözlü ve yazılı ya da uygulamalı olarak yapılır. EABD/EASD başkanlığı yeterlik, seviye tespit veya ders başarılarını ölçen tüm sınavları, kâğıt ortamında ve eş zamanlı olarak yapabileceği gibi alan ve zorluk düzeyine göre tasnif edilerek güvenli biçimde saklanan bir soru bankasından, her bir adaya farklı zamanlarda farklı soru sorulmasına izin verecek şekilde elektronik ortamda da yapabilir ve ölçmenin hangi sınav türü ile yapılacağına dersi yürüten öğretim üyesi karar vererek yarıyıl başında enstitüye bildirir.

a) Bir yarıyılta tez hazırlık çalışması, tez çalışması ve uzmanlık alan dersi hariç olmak üzere her ders için en az bir ara sınav yapılır.

b) Ara sınavlardan herhangi birine veya dönem sonu sınavına, Senato tarafından belirlenmiş haklı ve geçerli nedenlerle katılamayan öğrenciler için, ilgili sınavlardan en az yedi gün sonra olmak üzere EYK'nın belirlediği tarihte/tarihlerde mazeret sınavı açılır. Mazeret sınavına katılmak isteyen öğrenciler, ilan edilen başvuru süresi içinde mazeretlerini gösterir belgenin ekli olduğu bir dilekçe ile enstitüye başvurmak zorundadır. Başvuruları EYK tarafından onaylanan öğrenciler, ilan edilen tarihlerde ilgili ders için açılan mazeret sınavına katılmamaları durumunda haklarından vazgeçmiş sayılırlar.

c) Her yarıyıl sonunda, akademik takvim yılı içerisinde belirlenen ve ilan edilen tarihler arasında tez hazırlık çalışması, tez çalışması ve uzmanlık alan dersi hariç olmak üzere her ders için yarıyıl sonu sınavı yapılır.

ç) Seminer, uzmanlık alan dersleri, tez hazırlık çalışması ve tez çalışması hariç, programındaki almakla yükümlü olduğu dersleri alan, derslere devam koşulunu yerine getiren ve tek dersten başarısız olan öğrenciler tek ders sınavına katılma hakkına sahip olur. Bu durumdaki öğrenciler, yarıyıl sonu mazeret sınavlarından en az yedi gün sonra olmak üzere EYK tarafından ilan edilen başvuru süresi içinde enstitüye dilekçe ile müracaat ederler. Başvuruları EYK tarafından onaylanan öğrenciler ilan edilen tarihlerde tek ders sınavına katılırlar. Tek ders sınavı neticesinde başarısız olan öğrencilerin bu sınavdan aldıkları not geçersiz sayılır ve transkriptlerine işlenmez.

(5) Uzaktan öğretim programlarında yarıyıl sonu sınavları, ilgili anabilim dalının uygun gördüğü derslik, laboratuvarlar veya atölye ortamlarında yapılır. Uygulama sınavları, ilgili anabilim dalında yapılabileceği gibi öğrenciye internet üzerinden verilen proje ya da ödevlerin değerlendirilmesi biçiminde de yapılabilir. Ara sınavlar internet aracılığıyla duyurulur.

(6) Sınavı yapan öğretim üyesi sınav sonuçlarını sınav tarihinden itibaren yedi iş günü içinde Üniversitenin not sistemine girerek ilan eder. Süresi içinde ilan edilmeyen notların ilanı için

sorumlu öğretim üyesi gerekçesini belirten dilekçesini EABD/EASD başkanlığı aracılığıyla not sisteminin tekrar açılması için enstitüye sunar. Sınav tutanağının bir nüshası, sınav belgeleri, ödev dosyaları ve diğer notlar istenildiğinde enstitüye teslim edilmek üzere sınav tarihinden itibaren iki yıl süreyle dersi veren öğretim üyesi tarafından saklanır.

(7) Lisansüstü programlara kayıtlı engelli öğrenci, bu Yönetmeliğin ilgili maddelerinde belirtilen sınavlara girmek zorundadır, ancak öğrencinin performansının en iyi şekilde değerlendirilebilmesi için, öğrencinin engeli temel alınarak dersi veren öğretim üyesi onayı ile sınav yeri, süresi, biçimi değiştirilip uygun hale getirilebilir. Sınavda kullanılacak özel alfabe, bilgisayar, büyüteç gibi ek gereçler, okumaya ya da yazmaya yardımcı kişi ya da araçların kullanılmasına izin verilir.

#### Değerlendirme

MADDE 26 – (1) Tüm sınavlar 100 puan üzerinden değerlendirilir. Ara sınav ve yarıyıl sonu sınav notlarının ders başarı puanının hesaplanmasında esas alınacak katkı oranları, dersi veren öğretim üyesi tarafından Enstitüye ilgili yarıyıl başlarında yazılı olarak bildirilir.

(2) Öğrencinin bir dersten başarı notu, dersi veren öğretim üyesi tarafından belirlenir ve harf notu olarak takdir edilir. Bu amaçla bağlı değerlendirme ve mutlak değerlendirme yöntemlerinden istatistiksel ölçütlere göre uygun olan yöntem kullanılır.

**1.6-Öğrencilerin mezuniyetlerine karar verebilmek için, programın gerektirdiği tüm koşulların yerine getirildiğini belirleyecek güvenilir yöntemler geliştirilmiş ve uygulanıyor olmalıdır.**

#### Doktora diploması

MADDE 53 – (1) Tez savunma sınavında başarılı olmak ve diğer koşulları da sağlamak kaydıyla, doktora tezinin dijital kopyası ve en az üç adet ciltlenmiş nüshası ile YÖK Ulusal Tez Merkezince gerekli görülen diğer belgeleri tez sınavına giriş tarihinden itibaren bir ay içinde enstitüye teslim eden ve tezi EYK tarafından onaylanan öğrenciye doktora diploması verilir. EYK başvuru halinde teslim süresini en fazla bir ay daha uzatabilir. Öğrenci bu koşulları yerine getirinceye kadar mezuniyet işlemlerine başlanmaz, öğrencilik haklarından yararlanamaz.

(2) Doktora diploması üzerinde, EABD programının YÖK tarafından onaylanmış adı bulunur. Mezuniyet tarihi tezin sınav jüri komisyonu tarafından imzalı nüshasının enstitüye teslim edildiği tarihtir.

(3) Enstitü tarafından tezin tesliminden itibaren üç ay içinde doktora tezinin bir kopyası elektronik ortamda, bilimsel araştırma ve faaliyetlerin hizmetine sunulmak üzere YÖK Başkanlığına gönderilir.

**Tablo 1.1. Programa Alınan Öğrenci ve Programdan Mezun Sayıları**

Öğrenci / Mezun	[Dört önceki yıl]	[Üç önceki yıl]	[İki önceki yıl]	[Bir önceki yıl]	[İçinde bulunulan yıl]
Bilimsel Hazırlık Öğrencisi					
Öğrenci	9	12	6	14	5
Mezun	1	4	4	6	3

<sup>1</sup>İçinde bulunulan yıl dahil, son beş yıl için veriniz.

## 2-PROGRAM EĞİTİM AMAÇLARI

### 2.1-Değerlendirilecek her program için program eğitim amaçları tanımlanmış olmalıdır.

Uygulama Yok

### 2.2-Bu amaçlar; programın mezunlarının yakın bir gelecekte erişmeleri istenen kariyer hedefleri ve mesleki beklentiler tanımına uymalıdır.

Doktora eğitimini başarılı olarak bitiren öğrenciler diğer benzer alanlarda doktora eğitimine devam edebilir ya da üniversitelerde öğretim üyesi olarak, özel ya da kamu sektöründe yönetici olarak istihdam edilebilirler.

Olgunlaşmamış Uygulama

### 2.3-Kurumun, fakültenin ve bölümün öz görevleriyle (misyonu) uyumlu olmalıdır.

Uygulama Yok

### 2.4-Programın çeşitli iç ve dış paydaşlarını sürece dahil ederek belirlenmelidir.

İşletme ABD tarafından yürütülen lisans ve lisansüstü programların süreçlerine dahil edilen dış paydaşlar aşağıda sunulmuştur.

**Tablo 2.3 Dış Paydaşlar**

İŞLETME PROGRAMI DIŞ PAYDAŞ LİSTESİ	
Ad-Soyad	Çalıştığı Kurum
Prof.Dr. M.Kemalettin ÇONKAR	Emekli Öğretim Üyesi
Mehmet Sıtkı MERDİVENCİ	ATSO Meclis Başkanı
Melih YURTER	İş Adamı
Şükrü GENELİOĞLU	İş Adamı
Serhat GÜMÜŞ	Afyonkarahisar SMMMO Başkanı
Mutlu ŞAHİN	Afyonkarahisar Defterdar V.
Ahmet KARAKAYA	Afyonkarahisar İŞ-KUR Müdürü
Necmettin GÖKPINAR	Kuveyt Türk Afyonkarahisar Şube Müdürü

### 2.5-Kolayca erişilebilecek şekilde yayımlanmış olmalıdır.

Uygulama Yok

**2.6-Programın iç ve dış paydaşlarının gereksinimleri doğrultusunda uygun aralıklarla güncellenmelidir.**

Uygulama Yok

**3-PROGRAM ÇIKTILARI**

- Program Çıktıları: Öğrencilerin programdan mezun oluncaya kadar kazanmaları gereken bilgi, beceri, deneyim ve davranışları tanımlayan ifadelerdir (FEDEK, 2017).
- Ölçme: Bu ölçüte ilişkin ölçme, program çıktılarına erişim düzeylerini saptamak üzere çeşitli yöntemler kullanılarak yürütülen veri ve kanıt tanımlama, toplama ve düzenleme sürecidir (FEDEK, 2017).
- Değerlendirme: Bu ölçüte ilişkin değerlendirme, ölçmeler sonucu elde edilen verilerin ve kanıtların çeşitli yöntemler kullanılarak yorumlanması sürecidir. Değerlendirme süreci, program çıktılarına erişim düzeylerini vermeli, elde edilen sonuçlar programı iyileştirmek üzere alınacak kararlar ve yürütülecek eylemlerde kullanılmalıdır (FEDEK, 2017).

**3.1-Program çıktıları, program eğitim amaçlarına ulaşabilmek için gerekli bilgi, beceri ve davranış bileşenlerinin tümünü kapsamalı ve ilgili (MÜDEK, FEDEK, SABAK, EPDAD vb. gibi) Değerlendirme Çıktılarını da içerecek biçimde tanımlanmalıdır. Programlar, program eğitim amaçlarıyla tutarlı olmak koşuluyla, kendilerine özgü ek program çıktıları tanımlayabilirler.**

3.1.1 Tanımlanan program çıktıları burada sıralayınız. Program çıktıları ilgili akreditasyon kuruluşunun (MÜDEK, TEPDAD, FEDEK, VEDEK, EPDAD, HEPDAK, İLAD-İLEDAK, SABAK, TUADER-TURAK, ECZAKDER ve TPD) tanımına uymalı ve öğrencilerin mezuniyetlerine kadar edinmeleri beklenen bilgi, beceri ve davranışlardan oluşmalıdır.

**Tablo 3.1 Program Çıktıları**

No	Program Çıktısı
PÇ1	İşletme yönetimi alanındaki güncel ve ileri düzeydeki bilgileri özgün düşünce ve/veya araştırma ile uzmanlık düzeyinde geliştirir, derinleştirir ve alanına yenilik getirecek özgün tanımlara ulaşır.
PÇ2	İlişkili olduğu disiplinler arası etkileşimi kavrar; yeni ve karmaşık fikirleri analiz, sentez ve değerlendirmede uzmanlık gerektiren bilgileri kullanarak özgün sonuçlar çıkarır.
PÇ3	İşletme yönetimi alanına ilişkin vaka çalışmaları aracılığıyla edindikleri bilgileri kullanabilecek, verileri yorumlayabilecek, analiz edebilecek, sorunları tanımlayabilecek ve çözüm önerileri getirebilecektir.
PÇ4	İşletme yönetimi alanına ilişkin bilgileri çalışanlar ve ekip arkadaşlarına aktarabilme becerisine sahiptir.
PÇ5	İşletme yönetimi alanında uzmanlık gerektiren konularda bir çalışmayı bağımsız olarak ve danışmanları gözetiminde gerçekleştirebilecektir.
PÇ6	İşletme yönetimi alanında yürütülen çeşitli araştırma projelerinde proje hedefleri ve ihtiyaçları doğrultusunda araştırmacı veya yürütücü olarak görev alabilecektir.
PÇ7	Örgüt/Kurum için vizyon, amaç ve hedef belirler, stratejik plan yapar ve strateji geliştirir.

PÇ8	Program kapsamında edindikleri bilgilerini eleştirel bir bakış açısıyla değerlendirebilecektir.
PÇ9	Alanı ile ilgili edindiği bilgi ve beceriler düzeyindeki düşüncelerini ve önerilerini ilgililere yazılı ve sözlü olarak aktarır, gerektiğinde bunu en az bir yabancı dili ileri düzeyde kullanarak gerçekleştirir.
PÇ10	Çalışma alanlarına ilişkin veri giriş ve analizlerini yapabilecek düzeyde bilgisayar yazılımı, bilişim ve iletişim teknolojilerini kullanır.
PÇ11	İşletmecilik alanına ilişkin yapılacak çalışmalarda özgünlük sağlar ve katkı verir.
PÇ12	Bilimsel etik değerleri tanımlayabilecek, sosyal hakların evrenselliği, sosyal adalet, kalite ve kültürel değerler konularında yeterli bir bilince sahip olacaktır.
PÇ13	Alanı ile ilgili araştırma yapabilecek, yöntem geliştirebilecek, model önerebilecek ve teori geliştirebilecek yetkinliktedir.
PÇ14	İşletme yönetimi alanında yenilik arayışı içinde olma istekliliği gösterir.

#### Olgunlaşmamış Uygulama

### **3.2-Program çıktılarının sağlanma düzeyini dönemsel olarak belirlemek ve belgelemek için kullanılan bir ölçme ve değerlendirme süreci oluşturulmuş ve işletiliyor olmalıdır.**

Program çıktıları, dersi veren öğretim üyesi tarafından ara sınav ve final sınavları yapılarak ve/veya öğrencinin proje ve makale üretebilme becerisine bağlı olarak değerlendirilmektedir. Program çıktılarının değerlendirilmesi ilişkin hükümler Afyon Kocatepe Üniversitesi Lisansüstü Eğitim Öğretim ve Sınav Yönetmeliği'nin 26. Maddesinde düzenlenmiştir.

#### Olgunlaşmamış Uygulama

### **3.3-Programlar mezuniyet aşamasına gelmiş olan öğrencilerinin program çıktılarını sağladıklarını kanıtlamalıdır.**

Programdan mezun olabilmek için derslerden başarılı olunmasının yanı sıra alandan bir tez yazılıp jüri önünde sunulmalıdır. Tezi savunup başarılı olan öğrenci mezun olmaya hak kazanmaktadır. Ancak öğrencinin mezuniyetiyle program çıktılarının tamamını sağladığı düşünülemez.

#### Olgunlaşmamış Uygulama

## 4-SÜREKLİ İYİLEŞTİRME

**4.1-Kurulan ölçme ve değerlendirme sistemlerinden elde edilen sonuçların programın sürekli iyileştirilmesine yönelik olarak kullanıldığına ilişkin kanıtlar sunulmalıdır.**

Uygulama Yok

**4.2-Bu iyileştirme çalışmaları, başta Ölçüt 2 ve Ölçüt 3 ile ilgili alanlar olmak üzere, programın gelişmeye açık tüm alanları ile ilgili, sistematik bir biçimde toplanmış, somut verilere dayalı olmalıdır.**

Uygulama Yok

## 5-EĞİTİM PLANI

**Kredi:** Bir kredi, yarıyıl boyunca her hafta düzenli olarak verilen bir saatlik teorik dersin ya da yapılan iki ya da üç saatlik uygulama veya pratik / laboratuvar çalışmalarının öğretim yüküne eşdeğerdir.

**AKTS Kredisi:** Avrupa Kredi Transfer Sisteminde tanımlanan kredi.

**5.1-Her programın program eğitim amaçlarını ve program çıktılarını destekleyen bir eğitim planı (müfredatı) olmalıdır. Eğitim planı bu ölçütte verilen ortak bileşenler ve disipline özgü bileşenleri içermelidir.**

İşletme (DR) programının müfredatı program çıktılarına uygun olarak belirlenmiştir. Müfredat tablosu, her dersin içeriği ve program çıktılarına olan katkıları kanıt ekinde sunulmuştur.

**Tablo 5.5 Ders-Program Çıktısı İlişkisi**

1.Yarıyıl Ders Planı		P	P	P	P	P	P	P	P	P	P1	P1	P1	P1	P1
Ders Kodu	Ders Adı	1	2	3	4	5	6	7	8	9	0	1	2	3	4
ISL-801	UZMANLIK ALAN DERSİ	-	-	-	-	-	-	-	-	-	-	-	-	-	-
ISL-809	TEZ HAZIRLIK ÇALIŞMASI	-	-	-	-	-	-	-	-	-	-	-	-	-	-
ISL-817	SOSYAL BİLİMLERDE ARAŞTIRMA YÖNTEMLERİ VE YAYIN ETİĞİ	5	5	5	5	5	5	5	5	5	5	5	5	5	5
SG 301	SEÇMELİ DERS GRUBU GÜZ YARIYILI	-	-	-	-	-	-	-	-	-	-	-	-	-	-
ISL-818	ULUSLARARASI FİNANSAL YÖNETİM	5	5	5	5	5	5	4	4	5	4	5	4	5	5
ISL-819	İHTİSAS MUHASEBESİ	5	5	5	5	5	5	5	5	5	5	5	5	5	5
ISL-820	FİNANS TEORİSİ	3	5	5	4	4	4	3	4	4	3	3	3	4	4
ISL-821	MUHASEBE TEORİSİ	3	4	4	3	3	2	3	3	2	3	3	4	4	3

ISL-823	MAKRO ÖRGÜT TEORİSİ	5	5	5	-	-	-	-	-	-	-	-	-	-	-
ISL-825	YÖNETİM TARİHİ	5	5	5	5	5	5	5	5	5	5	5	5	5	-
ISL-826	STRATEJİK YÖNETİM DÜŞÜNCESİ	4	3	4	3	3	3	3	3	3	3	3	3	4	3
ISL-827	GİRİŞİMCİLİK TEORİ VE UYGULAMALARI	5	4	4	4	4	4	4	4	4	4	4	4	4	4
ISL-829	STRATEJİK PAZARLAMA	4	5	5	5	5	5	5	5	5	4	5	5	5	5
ISL-831	HİZMET SEKTÖRÜNDE PAZARLAMA	5	5	5	5	5	5	5	5	5	5	5	5	5	5
ISL-833	SAYISAL KARAR MODELLERİ	5	5	5	5	5	5	5	4	5	5	5	5	5	5
ISL-834	STRATEJİK ÜRETİM YÖNETİMİ	4	4	5	4	4	4	4	5	5	5	5	4	4	4
ISL-835	ÇOK KRİTERLİ KARAR VERME YÖNTEMLERİ	5	5	5	5	5	5	5	5	5	5	5	5	5	5
ISL-837	MENKUL KIYMET VE PORTFÖY YÖNETİMİ	5	5	5	5	5	5	4	4	5	5	5	3	5	4
ISL-839	ÖZEL FİNANS KONULAR	4	4	4	4	5	5	5	5	5	3	5	5	5	5
ISL-841	STRATEJİK İNSAN KAYNAKLARI YÖNETİMİ	4	5	4	5	5	4	4	4	4	-	3	4	4	-
ISL-843	MİKRO ÖRGÜT TEORİSİ	5	-	5	-	-	-	-	-	5	-	-	-	-	-
ISL-845	İLERİ ARAŞTIRMA YÖNTEMLERİ	5	5	-	-	-	-	-	-	-	-	-	5	5	-
ISL-847	PAZARLAMADA GÜNCEL KONULAR	5	5	5	5	3	3	3	5	5	4	5	4	5	5
ISL-849	TÜKETİCİ DAVRANIŞLARI TEORİSİ	4	5	4	4	4	4	4	5	5	5	5	5	5	5
ISL-851	PAZARLAMA VAKA ANALİZLERİ	5	5	5	5	5	5	5	5	5	5	5	5	5	5
ISL-853	MALZEME İHTİYAÇ PLANLAMASI	5	4	5	-	-	-	-	-	-	-	5	5	5	-
ISL-855	BULANIK KARAR VERME	5	5	5	5	5	5	5	4	5	5	5	5	5	5

## 2.Yarıyıl Ders Planı

Ders Kodu	Ders Adı	P1	P2	P3	P4	P5	P6	P7	P8	P9	P10	P11	P12	P13	P14
ISL-800	SEMİNER	3	5	3	3	3	5	5	5	3	3	5	3	3	-
ISL-802	UZMANLIK ALAN DERSİ	5	5	5	5	5	5	5	5	5	5	5	5	5	-
ISL-810	TEZ HAZIRLIK ÇALIŞMASI	-	-	-	-	-	-	-	-	-	-	-	-	-	-
SG302	SEÇMELİ DERS GRUBU BAHAR YARIYILI	-	-	-	-	-	-	-	-	-	-	-	-	-	-
ISL-822	FİNANSAL ARAÇLAR VE TÜREV ÜRÜNLER	5	5	5	5	5	5	5	5	5	5	5	5	5	5
ISL-	YÖNETİM FELSEFESİ	5	5	5	3	3	3	5	5	4	3	4	5	4	4

824															
ISL-828	OYUN TEORİSİ	-	-	-	-	-	-	-	-	-	-	-	-	-	-
ISL-830	İNTERNET VE SOSYAL MEDYA YOLUYLA PAZARLAMA	4	4	4	4	5	4	3	3	4	4	4	4	4	3
ISL-832	REKLAM VE HALKLA İLİŞKİLER	4	4	4	4	4	4	4	4	4	4	4	4	4	4
ISL-836	MUHASEBE STANDARTLARI	3	5	3	3	3	3	3	3	3	3	3	3	3	4
ISL-838	FİNANSAL EKONOMETRİ	5	5	5	4	4	5	5	4	5	5	4	5	4	5
ISL-839	ÖZEL FİNANS KONULAR	4	4	4	4	5	5	5	5	5	3	5	5	5	5
ISL-840	DENETİM STANDARTLARI	5	4	4	5	5	4	3	4	5	4	5	4	5	5
ISL-842	ÖRGÜTSEL DEĞİŞİM	2	3	3	4	4	2	5	4	3	3	4	3	3	3
ISL-843	MİKRO ÖRGÜT TEORİSİ	5	-	5	-	-	-	-	-	5	-	-	-	-	-
ISL-844	ULUSLARARASI YÖNETİM	5	5	5	5	5	5	5	5	5	5	5	5	5	5
ISL-845	İLERİ ARAŞTIRMA YÖNTEMLERİ	5	5	-	-	-	-	-	-	-	-	-	5	5	-
ISL-846	ÖRGÜTSEL ANALİZ	5	5	5	4	4	4	4	4	4	4	4	4	4	4
ISL-848	PAZARLAMA İLETİŞİMİ	4	4	5	3	4	5	3	4	5	3	4	4	4	4
ISL-850	PAZARLAMA ARAŞTIRMALARI	5	5	5	5	5	5	5	5	5	5	5	5	5	5
ISL-852	TEDARİK ZİNCİRİ YÖNETİMİ	5	5	5	3	5	3	3	5	5	3	5	5	5	-
ISL-853	MALZEME İHTİYAÇ PLANLAMASI	5	4	5	-	-	-	-	-	-	-	5	5	5	-
ISL-854	İLERİ UYGULAMALI İSTATİSTİK	5	5	5	5	5	5	5	5	5	5	5	5	5	5
ISL-855	BULANIK KARAR VERME	5	5	5	5	5	5	5	4	5	5	5	5	5	5

### 3.Yarıyıl Ders Planı

Ders Kodu	Ders Adı	P1	P2	P3	P4	P5	P6	P7	P8	P9	P10	P11	P12	P13	P14
ISL-803	UZMANLIK ALAN DERSİ	5	5	5	5	5	5	5	5	5	5	5	5	5	-
ISL-811	TEZ HAZIRLIK ÇALIŞMASI	5	5	5	4	4	5	5	5	5	5	5	5	5	5

### 4.Yarıyıl Ders Planı

Ders Kodu	Ders Adı	P1	P2	P3	P4	P5	P6	P7	P8	P9	P10	P11	P12	P13	P14
ISL-804	UZMANLIK ALAN DERSİ	-	-	-	-	-	-	-	-	-	-	-	-	-	-
ISL-812	TEZ ÇALIŞMASI	-	-	-	-	-	-	-	-	-	-	-	-	-	-

### 5.Yarıyıl Ders Planı



Ders Kod u	Ders Adı	P 1	P 2	P 3	P 4	P 5	P 6	P 7	P 8	P 9	P1 0	P1 1	P1 2	P1 3	P1 4
ISL-805	UZMANLIK ALAN DERSİ	5	5	5	5	5	5	5	5	5	5	5	5	5	-
ISL-813	TEZ ÇALIŞMASI	5	5	5	5	4	5	5	5	5	5	5	5	5	5
<b>6.Yarıyıl Ders Planı</b>															
Ders Kod u	Ders Adı	P 1	P 2	P 3	P 4	P 5	P 6	P 7	P 8	P 9	P1 0	P1 1	P1 2	P1 3	P1 4
ISL-806	UZMANLIK ALAN DERSİ	3	3	3	3	3	3	3	3	3	3	3	3	3	3
ISL-814	TEZ ÇALIŞMASI	3	3	3	3	4	3	3	3	3	3	3	4	4	3
<b>7.Yarıyıl Ders Planı</b>															
Ders Kod u	Ders Adı	P 1	P 2	P 3	P 4	P 5	P 6	P 7	P 8	P 9	P1 0	P1 1	P1 2	P1 3	P1 4
ISL-807	UZMANLIK ALAN DERSİ	-	-	-	-	-	-	-	-	-	-	-	-	-	-
ISL-815	TEZ ÇALIŞMASI	-	-	-	-	-	-	-	-	-	-	-	-	-	-
<b>8.Yarıyıl Ders Planı</b>															
Ders Kod u	Ders Adı	P 1	P 2	P 3	P 4	P 5	P 6	P 7	P 8	P 9	P1 0	P1 1	P1 2	P1 3	P1 4
ISL-808	UZMANLIK ALAN DERSİ	-	-	-	-	-	-	-	-	-	-	-	-	-	-
ISL-816	TEZ ÇALIŞMASI	-	-	-	-	-	-	-	-	-	-	-	-	-	-

\* ilişki düzeyleri 1 (çok düşük) ve 5 (çok yüksek) arasında ifade edilmiştir

### 5.2-Eğitim planının uygulanmasında kullanılacak eğitim yöntemleri, istenen bilgi, beceri ve davranışların öğrencilere kazandırılmasını garanti edebilmelidir.

Dereceyi alabilmek / programı tamamlamak için 90 AKTS kredisi karşılığı ilan edilen 28 kredilik derse dayalı bir eğitim planı uygulanmaktadır. Ders aşamasının tamamlanmasına müteakip danışman öğretim üyesinin nezaretinde belirlenecek bir konuda tez çalışması yapılarak teslim edilir. Buna ilaveten, tezi kabul edilen öğrencinin, çalışmasını sözlü olarak atanacak jüri önünde başarılı bir şekilde sunması gerekmektedir.

### 5.3-Eğitim planının öngörüldüğü biçimde uygulanmasını güvence altına alacak ve sürekli gelişimini sağlayacak bir eğitim yönetim sistemi bulunmalıdır.

Afyon Kocatepe Üniversitesi, İşletme doktora programı kuruluşundan bugüne kadarki süreçte Öğretim Planını sürekli iyileştirme ve geliştirme çabası içinde olmuştur. Öğretim Planı, Bölüm Başkanı ve öğretim elemanlarından oluşan Bölüm Kurulu tarafından sürekli olarak incelenmektedir. Bu kurul, tüm bölüm öğretim elemanlarını Öğretim Planı konusunda bilgilendirmekte ve Akademik Kurulda alınan kararlar doğrultusunda çalışmalarını yürütmektedir. Her akademik yılda açılması planlanan derslere yönelik öğretim üyesi

görevlendirmesi Bölüm Kurul kararı ve enstitü onayı ile gerçekleştirilmektedir. Güz ve bahar yarıyılları sonunda yapılan Bölüm Kurul toplantılarında, o yarıyılın değerlendirilmesi yapılmakta ve gelecek yarıyıl için de görüş ve öneriler alınmaktadır. Öğretim planının yürütülmesinde, akademik açılış ve kapanış toplantılarına ilave olarak bölümde görevli tam zamanlı, yarı zamanlı ve ders saati ücretli öğretim elemanları ile belirli aralıklarla toplantılar yapılmaktadır. Düzenlenen bu toplantılarda, fakülte yönetiminden, öğretim elemanlarından ve öğrencilerden gelen geri bildirimlere göre planlama yapılmaktadır. Öğretim planında yer alan derslerin içerik, değerlendirme, öğrenim çıktıları, ders planı vb. bilgilerinin standart bir şekilde sunumu ve uygulama birliği için her derse ait ders planı Bologna Bilgi Sistemine tanımlanmaktadır. İşletme doktora programı öğretim planı AKÜ Bologna Bilgi Sistemi ile yürütülmektedir. Program öğretim planında yer alan tüm bilgiler (ders çıktıları, ders içerikleri, ders kaynakları vb.) dönem başında bu sistem yardımı ile güncellenmektedir. Ayrıca işletme doktora programı ders içeriklerini paylaşma, duyurular vb. için enstitü web sayfası ve AKÜ Öğrenci Bilgi Sistemi (OBS) ders yönetim sistemi kullanılmaktadır.

#### Olgunlaşmamış Uygulama

**5.4-Eğitim Planı, En az bir yıllık ya da en az 32 kredi ya da en az 60 AKTS kredisi tutarında temel bilim eğitimi içermelidir.**

#### Uygulama Yok

**5.5-En az bir buçuk yıllık ya da en az 48 kredi ya da en az 90 AKTS kredisi tutarında temel (mühendislik, fen, sağlık...vb.) bilimleri ve ilgili disipline uygun meslek eğitimi içermelidir.**

Eğitim planında 240 AKTS tutarında 4 yıllık bir alan eğitimi verilmektedir.

**5.6-Eğitim programının teknik içeriğini bütünleyen ve program amaçları doğrultusunda genel eğitim olmalıdır.**

Eğitim programındaki tüm derslerin program amaçlarına sağladığı katkı belirlenmiştir.

**5.7-Öğrenciler, önceki derslerde edindikleri bilgi ve becerileri kullanacakları, ilgili standartları ve gerçekçi kısıtları ve koşulları içerecek bir ana uygulama/tasarım deneyimiyle, hazır hale getirilmelidir.**

Doktora tez önerisi savunması ve tez çalışmalarının izlenmesi

(1) Doktora yeterlik sınavını başarı ile tamamlayan öğrenci, en erken üç ay, en geç altı ay içinde, yapacağı araştırmanın amacını, yöntemini ve çalışma planını kapsayan tez önerisini TİK önünde öğretim elemanları, lisansüstü öğrenciler, alanın uzmanlarından oluşan dinleyicilerin katılımına açık şekilde sözlü olarak savunur. Öğrenci, tez önerisi ile ilgili yazılı bir raporu sözlü savunmadan en geç 15 gün önce komite üyelerine ulaştırır. Geçerli bir mazereti olmaksızın tez önerisi savunmasına belirtilen sürede girmeyen öğrenci başarısız sayılır. Duruma ilişkin TİK tarafından hazırlanan tutanak EABD başkanlığınca en geç üç gün içinde enstitüye bildirilir.

(2) TİK, öğrencinin sunduğu tez önerisi ile ilgili kabul, ret veya düzeltme kararını salt çoğunlukla verir. Bu karar EABD başkanlığınca tez önerisi savunmasını izleyen üç gün içinde enstitüye tutanakla bildirilir. Düzeltme için bir ay süre verilir. Bu süre sonunda kabul veya ret yönünde salt çoğunlukla verilen karar EABD başkanlığınca tez önerisi savunmasını izleyen üç gün içinde enstitüye tutanakla bildirilir.

(3) Tez önerisi savunmasına giren ve önerisi reddedilen öğrenci, yeni bir tez konusu seçme hakkına sahiptir. Böyle bir durumda kendisine yeni bir danışman ve TİK atanabilir. Programa aynı danışmanla devam etmek isteyen öğrenci yeni bir tez konusu önermek koşuluyla üç ay içinde, danışmanı ve tez konusu değişen bir öğrenci ise altı ay içinde tekrar tez önerisi savunmasına alınır.

(4) Tez önerisi kabul edilen öğrenci için TİK, ilki önerinin kabul edildiği tarihten en az altı ay sonra olmak üzere, Ocak-Haziran ve Temmuz-Aralık ayları arasında birer defa olmak üzere yılda en az iki kez toplanır. Öğrenci toplantı tarihinden en geç 30 gün önce komite üyelerine yazılı bir rapor sunar. Bu raporda o ana kadar yapılan çalışmaların özeti ve bir sonraki dönemde yapılacak çalışma planı belirtilir. Öğrencinin tez çalışması komite tarafından YT (yeterli) veya YZ (yetersiz) olarak belirlenir ve hazırlanan bir tutanakla EABD başkanlığınca en geç üç gün içinde enstitüye bildirilir.

(5) Öğrencinin tez savunmasına girebilmesi için dördüncü fıkrada belirtilen zaman dilimlerinde TİK'e girmesi ve en az üç TİK raporunun başarılı olması gerekir. TİK'e ilişkin Tez İzleme Komitesi Formu ekindeki belgelerle anabilim dalı başkanlığı üst yazısı aracılığı ile enstitüye gönderilir.

(6) Tez önerisi savunma sürecinde yapılan TİK toplantıları öğrencinin mezuniyet şartında aranan TİK toplantısı sayısına dâhil edilmez.

## 6-ÖĞRETİM KADROSU

**6.1-Öğretim kadrosu, her biri yeterli düzeyde olmak üzere, öğretim üyesi-öğrenci ilişkisini, öğrenci danışmanlığını, üniversiteye hizmeti, mesleki gelişimi, sanayi, mesleki kuruluşlar ve işverenlerle ilişkiyi sürdürebilmeyi sağlayacak ve programın tüm alanlarını kapsayacak biçimde sayıca yeterli olmalıdır.**

Programda ders veren ve danışmanlık yapan tüm öğretim kadrosunun yük bilgisi aşağıdadır.

**Tablo 6.1 Öğretim Kadrosu Yük Özeti  
[İşletme Doktora Programı]**

Öğretim Elemanının Adı Soyadı	TZ, YZ, AG veya BÖ <sup>(1)</sup>	Son İki Dönemde Verdiği Dersler (Dersin Kodu/Kredisi/Dönemi/Yılı) <sup>(2)</sup>
Prof. Dr. Belkıs ÖZKARA	TZ	ISL-823/3/GÜZ/2022
Prof. Dr. Belkıs ÖZKARA	TZ	ISL-846/3/BAHAR/2022
Doç. Dr. Ender BAYKUT	TZ	ISL-837/3/GÜZ/2022
Prof. Dr. Fatih ECER	TZ	ISL-835/3/GÜZ/2022
Prof. Dr. Fatih ECER	TZ	ISL-855/3/BAHAR/2022
Prof. Dr. Hatice ÖZUTKU	TZ	ISL-825/3/GÜZ/2022
Prof. Dr. Hatice ÖZUTKU	TZ	ISL-844/3/BAHAR/2022
Prof. Dr. Hatice ÖZUTKU	TZ	ISL-845/3/BAHAR/2022
Dr. Öğr. Üyesi Hülya ÖCAL	TZ	ISL-826/3/GÜZ/2022
Dr. Öğr. Üyesi Hülya ÖCAL	TZ	ISL-843/3/BAHAR/2022
Prof. Dr. Tuğrul KANDEMİR	TZ	ISL-820/3/GÜZ/2022
Prof. Dr. Tuğrul KANDEMİR	TZ	ISL-839/3/BAHAR/2022
Prof. Dr. Yusuf KARACA	TZ	ISL-829/3/GÜZ/2022
Prof. Dr. Cantürk KAYAHAN	TZ	ISL-822/3/BAHAR/2022

(1) TZ: Tam zamanlı öğretim üyesi veya görevlisi, YZ: Yarı zamanlı veya ek görevli öğretim üyesi veya görevlisi, AG: Araştırma görevlisi, BÖ: Burslu öğrenci

**6.2-Öğretim kadrosu yeterli niteliklere sahip olmalı ve programın etkin bir şekilde sürdürülmesini, değerlendirilmesini ve geliştirilmesini sağlamalıdır.**

Programda faaliyet gösteren öğretim kadrosunun CV'leri kanıt ekinde paylaşılmıştır.

### Olgunlaşmamış Uygulama

**6.3-Öğretim üyesi atama ve yükseltme kriterleri yukarıda sıralananları sağlamaya ve geliştirmeye yönelik olarak belirlenmiş ve uygulanıyor olmalıdır.**

Öğretim üyesi atama ve yükseltme kriterleri yönergesi belirlenmiş ve programın gerekliliklerini sağlayacak şekilde dönem dönem revize edilmektedir.

## 7-ALTYAPI

**7.1-Sınıflar, laboratuvarlar ve dięer teęhizat, eęitim amalarına ve program ıktlarına ulaşmak için yeterli ve öğrenmeye yönelik bir atmosfer hazırlamaya yardımcı olmalıdır.**

Programın eęitim planında yer alan tüm aşamaların yürütüldüęü sınıflara dair bilgiler kanıt ekinde sunulmuştur.

**7.2-Öğrencilerin ders dışı etkinlikler yapmalarına olanak veren, sosyal ve kültürel gereksinimlerini karşılayan, mesleki faaliyetlere ortam yaratarak, mesleki gelişimlerini destekleyen ve öğrenci-öğretim üyesi ilişkilerini canlandıran uygun altyapı mevcut olmalıdır.**

İşletme doktora programı öğrencilerinin ders aralarında sosyalleşebilmeleri için, atıştırmalıklar ve çeşitli sıcak soğuk içeceklerle ulaşabilecekleri ve vakit geçirebilecekleri fakülte bünyesinde kantin bulunmaktadır. Bunun dışında kampüs içerisinde yer alan üniversite öğrencilerinin kullanımına açık Sosyal Tesis, Merkezi Yemekhane ve Kafeler de öğrencilerin sosyalleşmesi için hizmet vermekte olan işletmelerdir. Öğrencilerin sosyal ve sportif faaliyet içerisinde bulunabilecekleri çeşitli alanlarda basketbol sahaları, yüzme havuzu, futbol sahaları, tenis kortları, koşma alanları, kapalı spor salonları, fitness merkezi bulunmaktadır. Ders dışı sosyal ve bilimsel etkinlikler için Atatürk Kongre Merkezi, Prof. Dr. Sabri Bektöre Konferans Salonu, Erdal Akar Konferans Salonu, Abdullah Kaptan Konferans Salonu, İbrahim Küçük Kurt Konferans Salonu, M. Rıza Çerçel Kültür Merkezi öğrencilerin kullanımına sunulmaktadır. Bununla birlikte Türkiye'nin ilk ve tek çalgı müzesi olma özelliğini taşıyan Afyon Kocatepe Üniversitesi (AKÜ) Devlet Konservatuvarı İbrahim Alimoęlu Müzik Müzesi de öğrencilerin ziyaretine açıktır.

Olgunlaşmamış Uygulama

**7.3-Programlar öğrencilerine modern mühendislik araçlarını kullanmayı öğrenebilecekleri olanakları sağlamalıdır. Bilgisayar ve enformatik altyapıları, programın eğitim amaçlarını destekleyecek doğrultuda, öğrenci ve öğretim üyelerinin bilimsel ve eğitsel çalışmaları için yeterli düzeyde olmalıdır.**

Her bir öğretim üyesinin kullanması için ofislerinde bilgisayar ve yazıcı bulunmaktadır. Bunun dışında eğitim-öğretim faaliyetleri için projeksiyon aletleri ve çeşitli teknolojik aletler fakülte binasında bulunmaktadır. Fakülte binasında hem akademik ve idari personelin hem de öğrencilerin kullanımı için kablosuz internet bağlantısı bulunmaktadır. Teknolojik aletlerin dağılımına ilişkin tablo 2021 yılı faaliyet raporundan alınmıştır.

### 1.3.5. Bilgi Kaynakları ve Teknolojik Kaynaklar

**Tablo 24:** Teknolojik Cihazlar

Teknolojik Kaynak Adı	2019	2020	2021
Masaüstü Bilgisayar	55	55	52
Dizüstü Bilgisayar	88	85	88
Tablet Bilgisayar	2	2	2
Cep Bilgisayarı			
Projeksiyon	47	47	47
Slayt Makinesi			
Yazıcı	82	87	87
Fotokopi Makinesi	3	3	3
Tarayıcı	1	1	1
Faks	1	1	1
Sunucu			
Yazılım			
Tepegöz			
Episkop			
Barkot Okuyucu			
Baskı Makinesi	2	2	2
Fotoğraf Makinesi	3	3	3
Kamera	21	21	20
Televizyon	8	8	8
Müzik Seti	1	1	1
Diğer	25		25
<b>Toplam</b>	<b>339</b>	<b>316</b>	<b>340</b>

### Olgunlaşmamış Uygulama

**7.4-Öğrencilere sunulan kütüphane olanakları eğitim amaçlarına ve program çıktıklarına ulaşmak için yeterli düzeyde olmalıdır.**

Afyon Kocatepe Üniversitesi Kütüphanesi; görevlerini en iyi şekilde yerine getirmek ve üniversitenin en önemli bilgi yuvalarından biri haline gelmek için özverili, kararlı ve her türlü imkânı seferber eden bir prensip anlayışı ile çalışmaktadır. Bu amaçla teknolojik gelişmelere paralel olarak, gerek ulusal gerekse uluslararası standartlar takip edilerek, üniversite ve araştırmacılara hizmet verilmektedir. Bütün bu çalışmaların sonucunda üniversite ve araştırmacılar için oluşturulan koleksiyonda ekte yer verilen olanaklar yer almaktadır.

Kütüphanede bulunan basılı yayınlar, süreli yayınlar, elektronik kaynaklar ve diğer kütüphane kaynakları öğrencilerin kullanımına sunulmuştur. Ayrıca kütüphane içinde bulunan genel çalışma alanları, grup çalışma odaları, 7/24 çalışma salonu, bilgisayar salonu, self-check cihazı (otomatik ödünç-iade makinesi), katalog tarama bilgisayarları, internet erişimi ve fotokopi-çıkartma hizmetinden öğrencilerimiz faydalanabilmektedir. Engelli bireylerin kütüphane olanaklarından yararlanmalarını sağlamak ve kolaylaştırmak amacıyla kütüphane girişinde engelli giriş yolları, anonslu asansör ve bina içerisinde her katta engelli tuvaletleri bulunmaktadır.

**7.5-Öğretim ortamında ve öğrenci laboratuvarlarında gerekli güvenlik önlemleri alınmış olmalıdır. Engelliler için altyapı düzenlemesi yapılmış olmalıdır.**

Güvenlik önlemleri kapsamında hazırlanan acil durum eylem planı kanıt ekinde sunulmuştur.

## 8-KURUM DESTEĞİ VE PARASAL KAYNAKLAR

**8.1-Üniversitenin idari desteği, yapıcı liderliği, parasal kaynaklar ve dağıtımında izlenen strateji, programın kalitesini ve bunun sürdürülebilmesini sağlayacak düzeyde olmalıdır.**

Kurumun parasal kaynakları ve harcamaları aşağıda sunulmuştur.

**Tablo 8.1 Parasal Kaynaklar ve Harcamalar**

Harcama kalemi	Mali Yıl		
	Önceki yıl (Gerçekleşen) (TL)	Başvurunun yapıldığı yıl (Bütçelenen) (TL)	Sonraki yıl (Bütçelenen) (TL)
Ücretler <sup>1</sup>	807921,99	2020932,00	1001224,00
Yolluklar	3090,32	9208,00	40000
Hizmet alımları	0	2350	5000
Tüketim malları ve malzemeleri alımları	19347,11	20195,00	35000
Bakım ve onarım giderleri	10300	25193	45000
Yatırım harcamaları			
Döner Sermaye gelirleri <sup>2</sup>			
Öğrenci harçlarından düşen pay <sup>3</sup>			
Diğer <sup>4</sup>			

<sup>1</sup>Öğretim elemanlarının ek ders, döner sermaye vs. dâhil tüm gelirlerini belirtiniz.

<sup>2</sup>Döner sermaye gelirlerinden program kullanımı için ayrılan miktarı belirtiniz.

<sup>3</sup>Öğrenci harçlar fonundan program kullanımı için ayrılan miktarı yazınız.

<sup>4</sup>Miktar ve kaynak belirtiniz.

**8.2-Kaynaklar, nitelikli bir öğretim kadrosunu çekecek, tutacak ve mesleki gelişimini sürdürmesini sağlayacak yeterlilikte olmalıdır.**

### Uygulama Yok

**8.3-Program için gereken altyapıyı temin etmeye, bakımını yapmaya ve işletmeye yetecek parasal kaynak sağlanmalıdır.**

### Uygulama Yok

**8.4-Program gereksinimlerini karşılayacak destek personeli ve kurumsal hizmetler sağlanmalıdır. Teknik ve idari kadrolar, program çıktılarını sağlamaya destek verecek sayı ve nitelikte olmalıdır.**

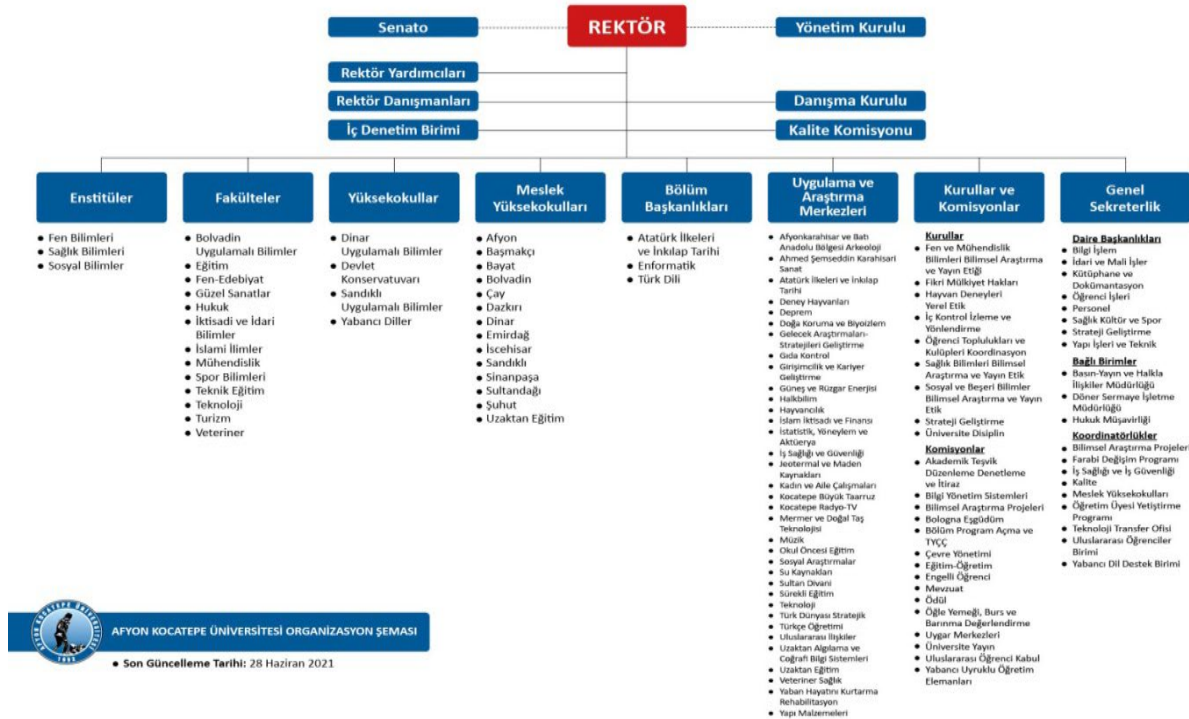
Program gereksinimlerini karşılayan idari personele dair bilgiler kanıt ekinde sunulmuştur.

## 9-ORGANİZASYON VE KARAR ALMA SÜREÇLERİ

**9.1-Yükseköğretim kurumunun organizasyonu ile rektörlük, fakülte, bölüm ve varsa diğer alt birimlerin kendi içlerindeki ve aralarındaki tüm karar alma süreçleri, program çıktılarının gerçekleştirilmesini ve eğitim amaçlarına ulaşılmasını destekleyecek şekilde düzenlenmelidir.**

Program Sosyal Bilimler Enstitüsüne bağlı olup diğer enstitü, fakülte ve yüksekokul birimleri gibi rektörlüğe bağlıdır. Bu birimlerin kendi aralarındaki ve alt birimleriyle olan ilişkisini gösteren organizasyon şeması aşağıdadır.

**Tablo 9.1 Üniversite Organizasyon Şeması**



**Tablo 9.2 Birim Organizasyon Şeması (Programın bağlı olduğu ana bilim/sanat dalının ve bölümün yer aldığı birime ait organizasyon şemasını ekleyiniz)**



## 10-PROGRAMA ÖZGÜ ÖLÇÜTLER

### 10.1-Programa Özgü Ölçütler sağlanmalıdır.

İşletme (DR) programına özgü ölçütlerin sağlanmasında öğretim planı dersleri temel alınmaktadır. Bu kapsamda derslerden öğrenilen bilgi ve becerilerin ölçümü için ara sınavlar ve dönem sonu sınavları, seminer ve tez savunması gibi somut ölçüm yöntemleri kullanılmaktadır. Öğrencilerin dersler ile elde ettiği bilgi beceri ve yetkinliklerin ölçümünde sınavlara ek olarak ödev ve proje hazırlama etkinlikleri, sınıf ortamında belirli bir konunun sunumu, grup aktiviteleri ve dersin sorumlu öğretim elemanı tarafından bağımsız olarak ya da sınavlar içerisinde değerlendirilmektedir.

## SONUÇ

Öz değerlendirme sonucunda görülmüştür ki programın tabii olduğu lisansüstü eğitim öğretim ve sınav yönetmeliği soru işareti bırakmayacak şekilde tüm ayrıntılarıyla hazırlanmıştır. Program ise bu yönetmeliğe uygun olarak öğrenci alımlarını ve mezuniyet işlemlerini sistematik bir şekilde gerçekleştirmektedir. Öz değerlendirmede gözetilen kriterler incelendiğinde bazı uygulamaların olmadığı veya olgunlaşmamış olduğu saptanmıştır. Geliştirilmesi gereken uygulamaların şu anki durumu, maddeler halinde aşağıdaki şekilde özetlenmiştir:

### 0.1-PROGRAMA İLİŞKİN GENEL BİLGİLER

Doktora programının tanıtımına ilişkin bölüm sayfasında ve enstitü sayfasında yeterli bir bilgilendirme mevcut değildir. Sadece Bologna bilgi paketinde kısa bir bilgilendirme yapılmıştır.

#### 1-ÖĞRENCİLER

Öğrenci ve mezun sayılarına ilişkin geçmiş yıllara ait veriler enstitüde mevcuttur ancak yıllara göre dağılımı gösteren düzenli bir veri paylaşımı erişilebilir bir yerde bulunmamaktadır. Programa yatay/dikey geçişle öğrenci kabulüne dair geçmiş yıllara ait veriler erişilebilir değildir.

Erasmus ile ilgili bilgiler program özelinde ulaşılabilir değildir.

#### 2-PROGRAM EĞİTİM AMAÇLARI

Program eğitim amaçları tanımlanmış değildir.

Programın mezunlarının yakın bir gelecekte erişmeleri istenen kariyer hedefleri ve mesleki beklentileri tanımlanmış değildir.

Bölümün özgörevleri tanımlanmış değildir.

İç ve dış paydaşlara ilişkin bilgiler fakülte ve bölüm bazında mevcuttur ancak program özelinde bir değerlendirme mevcut değildir. Ayrıca bu bilgiler kolayca erişilebilecek şekilde yayımlanmamıştır ve sonuç olarak hangi aralıklarla güncellendiği takip edilememektedir.

#### 3-PROGRAM ÇIKTILARI

Program çıktıları belirlenmiş olsa da YÖKAK tarafından yetkilendirilen akreditasyon kuruluşlarının değerlendirmesine başvurulmamıştır.

#### 4-SÜREKLİ İYİLEŞTİRME

Programın sürekli iyileştirilmesine yönelik çalışmalara dair bir bilgilendirmeye rastlanmamıştır.

## 5-EĐİTİM PLANI

Bologna bilgi paketinde yer alan eđitim planında kredi bilgilerinde hatalar vardır, mezuniyet şartlarına uygun olarak tekrar kontrol edilmesi gerekir.

## 6-ÖĐRETİM KADROSU

Programda faaliyet gösteren öđretim kadrosunun analizini yapan bir sistem mevcut deđildir.

Öđretim kadrosunun niteliklerini gösteren CV paylaşımı konusunda eksikler vardır.

## 8-KURUM DESTEĐİ VE PARASAL KAYNAKLAR

Kurumun parasal kaynakları nitelikli bir öđretim kadrosunu çekecek, tutacak ve mesleki gelişimini sürdürmesini sağlayacak düzeyde olup olmadığı bilgisi erişilebilir deđildir.

Program için gereken altyapıyı temin etmeye, bakımını yapmaya ve işletmeye yetecek parasal kaynaklara dair şeffaf bilgiler erişilebilir deđildir.