



AFYON KOCATEPE ÜNİVERSİTESİ

SOSYAL BİLİMLER ENSTİTÜSÜ

2021 YILI

BİRİM FAALİYET RAPORU

2021- AFYONKARAHİSAR

## HARCAMA YETKİLİSİ SUNUŞU

1993 yılında eğitim ve öğretim faaliyetlerine başlayan Afyon Kocatepe Üniversitesi Sosyal Bilimler Enstitüsü; Fen Edebiyat Fakültesi, Eğitim Fakültesi, Hukuk Fakültesi, İktisadi ve İdari Bilimler Fakültesi, İslami İlimler Fakültesi, Güzel Sanatlar Fakültesi, Turizm Fakültesi, Devlet Konservatuarı ve bağlı Anabilim Dallarının öğretim üyelerinin destekleriyle lisansüstü araştırma ve eğitim faaliyetlerini başarılı bir şekilde sürdürmektedir.

Üniversitelerde lisansüstü düzeyde verilen eğitim kalitesinin en önemli göstergelerinden birisi, o eğitimin bilim alanına ve topluma sunduğu katkı düzeyidir. Bu bağlamda, Sosyal Bilimler Enstitüsü olarak temel amacımız; üniversitemizin vizyon, misyon ve stratejik planı doğrultusunda çağdaş dünya ile entegre olmuş yüksek lisans ve doktora eğitimi vermektir. Bu amaç doğrultusunda, ülkemizin kalkınmasına katkıda bulunacak; insan haklarına ve demokratik hukuk devleti ilkesine bağlı, yüksek nitelikli insan gücü yetiştirmek, toplumun ve yakın çevresinin sorunlarının farkında olarak bu sorunlara çözüm üretecek etik değerlere bağlı araştırma faaliyetlerini desteklemek ve sonuçları ile gerek üretildiği bilim alanına gerekse topluma fayda sağlayacak düzeyde nitelikli bilimsel yayınların üretilmesini sağlamak başat hedeflerimizdendir. Anabilim ve Bilim dallarındaki müfredatlarımız ve tez izleme-yayımlanma süreçlerimiz, bu hedefler doğrultusunda enstitümüzün ilgili idari ve akademik kurullarında titizlikle tartışılarak en iyiye ulaşma noktasındaki çabalarımız her daim sürmektedir. Bunun yanı sıra, belirlediğimiz amaç ve hedeflerimizin gerçekleştirilmesinde ana unsurumuz olan öğrencilerimizin istek, talep ve şikâyetleri, yine ilgili kurullarımızda titizlikle incelenmekte, tartışılmakta ve ilgili kanunlar ve olanaklarımız doğrultusunda hızlı bir şekilde çözümler üretilmektedir. Bu doğrultuda, bilim alanına ve toplumumuza fayda sağlayacak düzeydeki amaç ve hedeflerimizi gerçekleştirmede katılımları ile bize destek verecek arkadaşlarımızı/ meslektaşlarımızı aramızda görmekten mutluluk duyacağımızı belirtir, eğitim-öğretim ve diğer tüm süreçlerimizdeki kalitenin artırılmasına dönük önerilerinizi her daim beklediğimizi belirtmek isterim. Daha iyiye ulaşma azmimiz temel motivasyon kaynağımızdır. Sizlerin de bu konuda bizlere destek olmanızı diler, selam ve saygılar sunarım.

2021 yılına ilişkin hazırlanan Sosyal Bilimler Enstitüsü birim faaliyet raporunu değerlendirmelerinize sunar, mutlu bir yıl geçirmenizi dilerim.

Prof. Dr. Elbeyi PELİT  
Sosyal Bilimler Enstitüsü Müdürü

## İÇİNDEKİLER

HARCAMA YETKİLİSİ SUNUŞU.....	ii
İÇİNDEKİLER.....	iii
TABLO LİSTESİ .....	v
<b>1. GENEL BİLGİLER .....</b>	<b>1</b>
1.1. MİSYON, VİZYON VE HEDEFLER .....	1
1.2. YETKİ, GÖREV VE SORUMLULUKLAR .....	6
1.3. BİRİME İLİŞKİN BİLGİLER.....	7
<b>1.3.1. İletişim Bilgileri .....</b>	<b>7</b>
<b>1.3.2. Tarihsel Gelişim .....</b>	<b>7</b>
<b>1.3.3. Örgüt Yapısı .....</b>	<b>11</b>
<b>1.3.4. Fiziksel Yapı .....</b>	<b>16</b>
1.3.4.1. Taşınmazlar .....	16
1.3.4.2. Taşınırlar .....	18
<b>1.3.5. Bilgi Kaynakları ve Teknolojik Kaynaklar .....</b>	<b>19</b>
<b>1.3.6. İnsan Kaynakları .....</b>	<b>20</b>
1.3.6.1. Akademik Personel .....	20
1.3.6.2. İdari Personel .....	25
<b>1.3.7. Sunulan Hizmetler .....</b>	<b>29</b>
1.3.7.1. Eğitim Hizmetleri.....	29
1.3.7.2. Araştırma ve Geliştirme Hizmetleri .....	43
1.3.7.3. Sosyal Hizmetler .....	46
1.3.7.4. İdari Hizmetler .....	49
<b>1.3.8. Yönetim ve İç Kontrol Sistemi.....</b>	<b>50</b>
<b>2. AMAÇ VE HEDEFLER.....</b>	<b>51</b>
2.1. BİRİMİN AMAÇLARI .....	51
2.2. BİRİMİN HEDEFLERİ.....	51
<b>3. FAALİYETLERE İLİŞKİN BİLGİ VE DEĞERLENDİRMELER .....</b>	<b>52</b>
3.1. MALİ BİLGİLER.....	52
<b>3.1.1. Bütçe Uygulama Sonuçları.....</b>	<b>52</b>
<b>3.1.2 Mali Denetim Sonuçları.....</b>	<b>53</b>
3.1.2.1. Dış Denetim .....	53
3.1.2.2. İç Denetim.....	53
3.2. PERFORMANS BİLGİLERİ .....	53
<b>4. KURUMSAL KABİLİYET VE KAPASİTENİN DEĞERLENDİRİLMESİ .....</b>	<b>55</b>
4.1. GÜÇLÜ YÖNLER .....	55
4.2. İYİLEŞTİRMEYE AÇIK YÖNLER.....	56

4.3. FIRSATLAR .....	56
4.4. TEHDİTLER .....	56
4.5. DEĞERLENDİRME .....	57
<b>5. ÖNERİ VE TEDBİRLER.....</b>	<b>57</b>
<b>EK-1: İÇ KONTROL GÜVENCE BEYANI.....</b>	<b>60</b>
<b>EK-2: BİRİM YÖNETİM KURULU .....</b>	<b>61</b>

## TABLO LİSTESİ

<b>Tablo 1:</b> İletişim Bilgileri .....	7
<b>Tablo 2:</b> Yıllar İtibari ile Sosyal Bilimler Enstitüsünde Kuruluşundan Bugüne Görev Yapan Müdürler.....	8
<b>Tablo 3:</b> Anabilim Dalları ve Lisansüstü Programlar (Öğrenci Alan) .....	9
<b>Tablo 4:</b> Afyon Kocatepe Üniversitesi Sosyal Bilimler Dergisi'nde Yayımlanan Makalelerin Yıllara ve Alanlara Göre Dağılımı .....	11
<b>Tablo 5:</b> Enstitü Kurulu Üyeleri.....	12
<b>Tablo 6:</b> Enstitü Yönetim Kurulu Üyeleri .....	13
<b>Tablo 7:</b> Danışma Kurulu Üyeleri .....	13
<b>Tablo 8:</b> Anabilim/Anasanat Dalı Başkanlıkları .....	14
<b>Tablo 9:</b> Kalite Geliştirme Ekibi .....	14
<b>Tablo 10:</b> Anabilim/Anasanat Dalları Yönetimi .....	15
<b>Tablo 11:</b> Sosyal Bilimler Enstitüsü Komisyon Bilgileri.....	16
<b>Tablo 12:</b> Kapalı ve Açık Alan Bilgileri .....	16
<b>Tablo 13:</b> Birim Hizmet Alanları .....	16
<b>Tablo 14:</b> Eğitim ve Araştırma Alanları.....	17
<b>Tablo 15:</b> Akademik Personel ve İdari Personel Hizmet Alanları .....	17
<b>Tablo 16:</b> Konferans Salonu ve Toplantı Salonlarının Sayı ve Kapasitelerine Göre Dağılımı.....	17
<b>Tablo 17:</b> Sosyal Alanların Sayı, Alan ve Kapasitelerine Göre Dağılımı.....	17
<b>Tablo 18:</b> Diğer Hizmet Alanları.....	18
<b>Tablo 19:</b> Taşınır Malzeme Sayı ve Tutarları .....	18
<b>Tablo 20:</b> Taşıtlı Sayıları ve Tutarları .....	18
<b>Tablo 21:</b> Taşınırların Etkin Kullanım Oranı .....	18
<b>Tablo 22:</b> Teknolojik Cihazlar .....	19
<b>Tablo 23:</b> Birim Tarafından Kullanılan Programlar/Yazılımlar ve Kullanım Amaçları.....	19
<b>Tablo 24:</b> Bilgi Kaynakları.....	19
<b>Tablo 25:</b> Akademik Personelin Unvanları İtibarıyla Yıllara Göre Dağılımı .....	20
<b>Tablo 26:</b> Ders Veren Öğretim Elemanı Sayılarının Programlar İtibarıyla Dağılımı .....	20
<b>Tablo 27:</b> Ders Veren Öğretim Elemanı Başına Düşen Öğrenci Sayısı.....	21
<b>Tablo 28:</b> Akademik Personelin Unvan İtibarıyla Çalıştığı Programlara Göre Dağılımı .....	21
<b>Tablo 29:</b> Diğer Kurumlardan/Birimlerden Görevlendirilen Akademik Personel Bilgileri....	22
<b>Tablo 30:</b> Diğer Kurumlara/Bimirlere Görevlendirilen Akademik Personel Bilgileri.....	22
<b>Tablo 31:</b> Uluslararası Akademik Personel Bilgileri .....	22
<b>Tablo 32:</b> Değişim Programı Kapsamında Gelen/Giden Akademik Personelin Yıllara Göre Dağılımı.....	23
<b>Tablo 33:</b> Değişim Programı Kapsamında Giden Akademik Personel Bilgileri.....	23
<b>Tablo 34:</b> Değişim Programı Kapsamında Gelen Akademik Personel Bilgileri.....	23
<b>Tablo 35:</b> Akademik Personelin Yaşlara Göre Dağılımı.....	23
<b>Tablo 36:</b> Akademik Personelin Kıdem/Hizmet Sürelerine Göre Dağılımı.....	23
<b>Tablo 37:</b> Akademik Personelin Cinsiyete Göre Dağılımı.....	24
<b>Tablo 38:</b> Akademik Personelin Temel Eğitim Alanlarına Göre Dağılımı.....	24
<b>Tablo 39:</b> Hizmet İçi Eğitime (Eğiticilerin Eğitimi) Katılan Akademik Personel Sayıları.....	24
<b>Tablo 40:</b> Birim Tarafından Düzenlenen Hizmet İçi Eğitime (Eğiticilerin Eğitimi) Katılan Akademik Personel Sayıları .....	24
<b>Tablo 41:</b> Birim Tarafından Düzenlenen Hizmet İçi Eğitim (Eğiticilerin Eğitimi) Bilgileri..	25
<b>Tablo 42:</b> Akademik Personel Memnuniyet Düzeyi .....	25
<b>Tablo 43:</b> İdari Personel Sayıları.....	25
<b>Tablo 44:</b> İdari Personelin Yıllar İtibarıyla Unvanlara Göre Dağılımı .....	25

<b>Tablo 45:</b> İdari Personelin Yaş Grupları İtibarıyla Dağılımı .....	26
<b>Tablo 46:</b> İdari Personelin Hizmet Süreleri İtibarıyla Dağılımı.....	26
<b>Tablo 47:</b> İdari Personelin Cinsiyete Göre Dağılımı.....	26
<b>Tablo 48:</b> İdari Personelin Eğitim Durumuna Göre Dağılımı .....	26
<b>Tablo 49:</b> İdari Personelin Katıldığı Eğitim Bilgileri.....	26
<b>Tablo 50:</b> Değişim Programı Kapsamında Yurt Dışına Giden İdari Personel Bilgileri.....	28
<b>Tablo 51:</b> Değişim Programı Kapsamında Giden-Gelen İdari Personel Sayıları.....	28
<b>Tablo 52:</b> İdari Personel Memnuniyet Düzeyi .....	29
<b>Tablo 53:</b> Program Bilgileri .....	29
<b>Tablo 54:</b> Akredite Program Sayıları .....	30
<b>Tablo 55:</b> Akreditasyon Süreci Başlatılan Program Bilgileri.....	30
<b>Tablo 56:</b> Akran Değerlendirmesi Yapılan Program Sayıları .....	30
<b>Tablo 57:</b> Akran Değerlendirmesi Yapılan Program Bilgileri .....	30
<b>Tablo 58:</b> Tezli Yüksek Lisans Program Kontenjanların Doluluk Oranı.....	31
<b>Tablo 59:</b> Tezsiz Yüksek Lisans Program Kontenjanların Doluluk Oranı .....	32
<b>Tablo 60:</b> Doktora Program Kontenjanların Doluluk Oranı .....	33
<b>Tablo 61:</b> Geçiş Yapan Öğrenci Sayıları.....	33
<b>Tablo 62:</b> Yıllar İtibarıyla Öğrenci Sayıları .....	34
<b>Tablo 63:</b> Öğrenim Türlerine Göre Öğrenci Sayıları .....	35
<b>Tablo 64:</b> Öğrencilerin Temel Alanlara Göre Dağılımı .....	36
<b>Tablo 65:</b> Öğrencilerin İllere Göre Dağılımı.....	37
<b>Tablo 66:</b> Yıllar İtibarıyla Uluslararası Öğrenci Sayıları .....	38
<b>Tablo 67:</b> Uluslararası Öğrenci Bilgileri .....	39
<b>Tablo 68:</b> Değişim Programı Kapsamında Giden-Gelen Öğrenci Sayıları .....	39
<b>Tablo 69:</b> Değişim Programı Kapsamında Giden Öğrenci Sayısı.....	40
<b>Tablo 70:</b> Değişim Programı Kapsamında Gelen Öğrenci Sayısı.....	40
<b>Tablo 71:</b> Staj Yapan Öğrenci Bilgileri.....	40
<b>Tablo 72:</b> Mezun Olan Öğrenci Sayıları .....	41
<b>Tablo 73:</b> Mezun Bilgi Sistemine Kaydedilen Öğrenci Bilgileri .....	42
<b>Tablo 74:</b> Öğrenci Memnuniyet Düzeyi.....	43
<b>Tablo 75:</b> Teknoparklarda Kurulan Şirket Sayıları .....	43
<b>Tablo 76:</b> Öğretim Elemanları ve Öğrencilerin Teknoparklardaki Şirket Bilgileri .....	43
<b>Tablo 77:</b> Proje Bilgileri.....	43
<b>Tablo 78:</b> Tamamlanan Proje Sayıları ve Proje Harcama Tutarları .....	44
<b>Tablo 79:</b> Yıllar İtibarıyla Buluş Sayıları.....	44
<b>Tablo 80:</b> Tescil Başvurusu Yapılan Buluş Bilgileri.....	44
<b>Tablo 81:</b> Tescil Edilen Buluş Bilgileri.....	44
<b>Tablo 82:</b> Ticarileşen Buluşlar .....	44
<b>Tablo 83:</b> Bilimsel Yayınlar .....	45
<b>Tablo 84:</b> Öğretim Elemanlarının Uluslararası Yayın ve Atıf Sayıları (Web of Science).....	45
<b>Tablo 85:</b> ISI İndekslerine Giren Dergilerde Görevli Akademik Personel Sayısının Dağılımı .....	45
<b>Tablo 86:</b> Ulusal ve Uluslararası Hakemlik Sayıları.....	45
<b>Tablo 87:</b> Öğretim Elemanlarının Aldıkları Burs Bilgileri .....	46
<b>Tablo 88:</b> Öğretim Elemanlarının Aldıkları Ödül Bilgileri.....	46
<b>Tablo 89:</b> Spor Tesislerinde Gerçekleştirilen Faaliyet Bilgileri .....	46
<b>Tablo 90:</b> Öğrencilerin/Takımların Turnuvalarda/Sanatsal-Kültürel Yarışmalarda Kazandıkları Ödüller/Dereceler .....	46
<b>Tablo 91:</b> Halka Açık Sosyal Faaliyetlerin Sayısı.....	46
<b>Tablo 92:</b> Çevre Duyarlılığı Kapsamında Dış Paydaşlarla Yapılan Etkinlik Bilgileri.....	47

<b>Tablo 93:</b> Mezunlara Yönelik Düzenlenen Etkinlik Bilgileri .....	47
<b>Tablo 94:</b> Kariyer Sahibi Mezunların Katılımıyla Gerçekleştirilen Etkinlik Bilgileri.....	47
<b>Tablo 95:</b> Müze, Koleksiyon ve Sergilere Üniversite Dışından Gelen Ziyaretçi Sayısı .....	47
<b>Tablo 96:</b> Diğer Uygulama ve Hizmet Faaliyetleri Sayıları.....	47
<b>Tablo 97:</b> Birimi Tanıtıcı Ziyaretler .....	48
<b>Tablo 98:</b> Burs Hizmetlerinden Yararlanan Öğrenci Sayıları .....	48
<b>Tablo 99:</b> Kısmi Zamanlı Öğrenci Çalıştırma Programı Kapsamında Çalışan Öğrenci Bilgileri .....	48
<b>Tablo 100:</b> Öğrenci Kulüp ve Topluluklarının Yürüttüğü Faaliyet Bilgileri .....	48
<b>Tablo 101:</b> Öğrencilerin Mesleki Gelişim ve Kariyerlerine Yönelik Düzenlenen Eğitsel Etkinlik Bilgileri.....	48
<b>Tablo 102:</b> Diğer Eğitim Faaliyet Bilgileri .....	49
<b>Tablo 103:</b> Dış Paydaş Memnuniyet Düzeyi.....	49
<b>Tablo 104:</b> İhalelere İlişkin Bilgiler .....	49
<b>Tablo 105:</b> Doğrudan Teminlere İlişkin Bilgiler.....	49
<b>Tablo 106:</b> İkili Protokol ve Sözleşmeler .....	49
<b>Tablo 107:</b> Enstitü Yönetim Kurulu .....	50
<b>Tablo 108:</b> Birim Danışma Kurulu.....	50
<b>Tablo 109:</b> Bütçe Uygulama Sonuçları .....	52
<b>Tablo 110:</b> Performans Göstergeleri .....	53

## 1. GENEL BİLGİLER

### 1.1. MİSYON, VİZYON VE HEDEFLER

2019/16 sayılı Enstitü Yönetim Kurulu kararı ile kabul edilen Enstitümüze ait misyon ve vizyon aşağıda sunulmuştur.

**MİSYON:** Sosyal bilimler alanında, bilgi üretmek ve topluma sunmak; etik ve insani değerlere sahip, alanındaki gelişmelere hâkim, eleştirel düşünebilme yeteneği olan bireyler yetiştirmek; ulusal ve uluslararası düzeyde kendi alanında ülkemizin rekabet gücünü arttırıcı, toplum refahını geliştirici bilimsel araştırma faaliyetlerinde bulunmak.

**VİZYON:** Ulusal ve uluslararası tanınırlığa sahip, yüksek katma değerde bilimsel bilgi üreten, ülkenin ve bölgenin ekonomik, sosyal ve kültürel gelişimine yön vererek rekabet gücünü arttıracak bilimsel araştırmaları destekleyen; yeni bilimsel ve teknolojik gelişmeleri ve piyasanın ekonomik gereklerini iyi bilen; evrensel düzeyde alanındaki uygulamalara hâkim araştırmacılar, öğretim elemanları ve iş dünyasına da yönetici yetiştiren; yerel, ulusal ve uluslararası ölçekte sosyal bilimler alanına giren plan, politika ve girişimlerde söz sahibi olan insan kaynağını yetiştiren bir kurum olmaktır.

**Ayrıca, 2021/23 sayılı Enstitü Yönetim Kurulu kararı ile belirlenen Enstitümüze ait hedefler de aşağıda sunulmuştur.**

#### **HEDEFLER:**

#### **1. Enstitüye bağlı tüm Anabilim/Anasanat Dallarında öz değerlendirme süreçlerinin başlatılması (H.1.1.\*).**

Enstitüye bağlı tüm Anabilim/Anasanat Dallarındaki yüksek lisans ve doktora programlarının öz değerlendirmesinin 2022'den itibaren başlatılması, her yıl ilgili Anabilim Dalı başkanlıkları tarafından gerçekleştirilmesinin sağlanması, programların güçlü ve geliştirmeye açık yönlerinin belirlenmesi, iyileştirmeye yönelik önlemlerin alınması hedeflenmektedir.



## **2. Enstitüye bağı tüm Anabilim/Anasanat Dallarında akreditasyon ve akran değerlendirme süreçlerinin başlatılması için gerekli altyapı çalışmalarına ön ayak olacak bilgilendirmelerin yapılması (H.1.1.\*)**

Enstitüye bağı tüm Anabilim/Anasanat Dallarındaki yüksek lisans, doktora ve sanatta yeterlik programlarının akreditasyon ve akran değerlendirme süreçleri ile ilgili Anabilim/Anasanat Dalı başkanlıklarının bilgilendirilmesi için en az üç toplantının gerçekleştirilmesi ve öz değerlendirme süreci tamamlandıktan sonra Anabilim/Anasanat Dallarına bağı en az bir lisansüstü programda gerek akran değerlendirme gerekse akreditasyon işlemlerine başlanması hedeflenmektedir.

## **3. Enstitü bünyesinde yayımlanan Sosyal Bilimler Dergisi için en az üç ulusal ve/veya uluslararası endeksten kabul alınması. (H.2.1.\*)**

Afyon Kocatepe Üniversitesi Sosyal Bilimler Dergisinin, ulusal ve uluslararası arenada tanınırlığının artırılması ve daha yaygın kitlelere erişimi ve araştırmacı insan kaynağının yenilikçi ve nitelikli araştırma yapabilme kapasitesinin artırılması için 2023 yılı sonuna kadar tarandığı birçok ulusal ve uluslararası endekse (Acarindex, Citefactor, DRJ, Ebsco, Ebscohost, Eurasian Scientific Journal Index, Google Scholar, Ideonline, International Citation Index, MLA, Researchbib, Root Indexing, Scientific Indexing Services (SIS), SOBİAD, TEİ, TÜBİTAK-ULAKBİM TR Dizin) ek olarak en az üç ulusal ve/veya uluslararası endekse başvuruda bulunulması ve kabul alınması hedeflenmektedir.

## **4. 2023 yılı sonuna kadar en az iki tezli yüksek lisans ve en az iki doktora düzeyinde olmak üzere yeni lisansüstü programların açılması için Yükseköğretim Kurulu'na başvuruda bulunulması (H.2.4.\*)**

Birçok uluslararası üniversite sıralaması endeksinde üniversitelerin üst sıralarda yer edinmesinin nedenlerinden biri olarak özellikle doktora programlarının mezun sayısı gösterilmekte ve lisansüstü programlara atıf yapılmaktadır. Lisansüstü programların niceliklerinin artırılması için en az iki tezli yüksek lisans ve en az iki doktora programına ilişkin Yükseköğretim Kurulu Başkanlığı tarafından istenen formata uygun hazırlanan dosyaların ilgili kurullarda ve Eğitim-Öğretim Komisyonunda değerlendirilerek Senatoya görüş bildirilmesi, program açma tekliflerinin Senato kararı ile onaylanması, Yükseköğretim Kurulu'na başvuruda bulunulması ve 2023 yılı sonuna kadar Enstitümüzde en az dört lisansüstü programın açılması hedeflenmektedir.

**5. Yükseköğretim Kurulu Lisansüstü Eğitim-Öğretim Yönetmeliğinde yapılan/yapılacak güncellemeler ve diğer mevzuat hükümleri doğrultusunda ilgili eğitim-öğretim mevzuatının güncellenmesi. (H.2.4.\*)**

Afyon Kocatepe Üniversitesi Lisansüstü Eğitim-Öğretim ve Sınav Yönetmeliğinin ve buna bağlı olarak çıkarılan “Çevrimiçi Olarak Yapılacak Tez İzleme Komite Toplantıları, Yeterlik Sınavları ve Tez Savunma Sınavlarının Yürütülmesine İlişkin, Usul, Esas ve İlkeler”in Yükseköğretim Kurulu Lisansüstü Eğitim-Öğretim Yönetmeliğinde yapılan/yapılacak güncellemeler ve diğer mevzuat hükümleri doğrultusunda güncellenerek lisansüstü programların niteliğinin artırılması hedeflenmektedir.

**6. Lisansüstü öğrenci (özellikle 100/2000 doktora bursiyeri) sayısı ile lisansüstü programları tamamlayan öğrenci sayısının toplam lisansüstü öğrenci sayısına oranının 2023 yılı sonuna kadar artırılması (H.2.4.\*)**

Lisansüstü programlara kayıtlı öğrencilerin özellikle 100/2000 doktora bursu kapsamında Enstitümüz Anabilim/Anasanat dallarına yerleşen öğrencilerin sayısının artırılmasına yönelik söz konusu süreçler hakkında Enstitümüz Anabilim/Anasanat dallarının düzenli olarak (tüm kurul toplantılarında) bilgilendirilmeleri, lisansüstü öğrencilerin lisansüstü eğitime duydukları isteği, gösterdikleri çabayı sürdürmelerini sağlayacak önlemler (örneğin araştırma deneyimi kazanacakları projelerde çalışmalarının sağlanması) alınarak kayıtlı oldukları lisansüstü programları tamamlamaları hedeflenmektedir.

**7. Lisansüstü tezlerden üretilen yayın sayısının artırılması (H.2.4.\*)**

Lisansüstü tezlerden üretilen yayın sayısının artırılması amacıyla enstitüye bağlı tüm Anabilim/Anasanat Dallarındaki öğretim üyelerine gerekli bilgilendirmenin yapılması, her yıl tezlerden üretilen yayın sayısının “Sosyal Bilimler Enstitüsü Bünyesindeki Anabilim/Anasanat Dallarında Yönetilen Tezlerden Üretilen Yayın Bilgileri Formu” ile izlenmesinin sürdürülmesi ve bu doğrultuda Lisansüstü tezlerden üretilen yayın sayısının artırılması hedeflenmektedir.

**8. Ön lisans ve lisans öğrencilerine yönelik gerçekleştirilen mezuniyet törenlerine lisansüstü programlardan mezun öğrencilerin de dâhil edilmesi (H.3.2.\*)**

Enstitüye bağlı tüm Anabilim/Anasanat Dallarındaki tezli ya da tezsiz yüksek lisans ve doktora programlarından mezun olan öğrenciler için 2023 yılı sonuna kadar “Sosyal Bilimler

Enstitüsü Mezuniyet Töreni”nin organize edilerek mezun öğrencilere diplomalarının törende takdim edilmesi ve mezunlarla ilişkilerin güçlendirilmesi hedeflenmektedir.

#### **9. 2021 yılında başlatılan idari personele yönelik hizmet içi eğitimi programlarının sistematik olarak her yıl sürdürülmesi (H.4.2.\*)**

Enstitüde verilen hizmet kalitesinin, personel arasındaki işbirliğinin ve tecrübe paylaşımının artırılması ve kurumun öğrenen örgüt özelliğinin geliştirilmesi amaçları ile Enstitü Kalite sorumlusunun talepleri doğrultusunda, her yıl, Personel Daire Başkanlığı tarafından organize edilen hizmet içi eğitimler dışında kurum içi hizmet içi eğitim programları düzenlenmesi kararlaştırılmıştır. Bu doğrultuda 2021 yılındaki kurum içi hizmet içi eğitimler 25 Mart 2021- 8 Nisan 2021 tarihleri arasında gerçekleştirilmiştir. Söz konusu bu hizmet içi eğitimlerin her yıl geleneksel olarak düzenlenmesi planlanmış ve sürdürülebilirliği sağlanarak insan kaynaklarının daha da güçlendirilmesi hedeflenmektedir.

#### **10. Enstitü bünyesindeki Anabilim/Anasanat Dallarına bağlı lisansüstü programlarda gerçekleştirilen/gerçekleştirilecek “Tez izleme komite toplantıları (TİK)”, “sanatta yeterlik/doktora yeterlik” ve “tez savunma” sınavlarının “Perculus” sistemi üzerinden yapılmasının ve buna bağlı olarak jüri üyelerinin “e-İmza” sistemini kullanımının daha yaygın hâle getirilmesi ile mali kaynaklarda tasarruf sağlanması (H.4.3.\*)**

Tez Savunması, Yeterlik ve Tez İzleme Komite toplantıları için “Perculus” sisteminin ve buna bağlı olarak jüri üyelerinin Üniversitemiz e-imza modülüne bağlı olarak enstitülerimiz için geliştirilen “e-İmza” sistemini kullanımının yaygınlaştırılmasıyla şehir dışından gelen öğretim üyelerine ödenecek yolluk-yevmiye ücretleri için Enstitü/Üniversite bütçesinden (en az % 75) tasarruf sağlanarak mali kaynakların verimli kullanılması ve güçlendirilmesi hedeflenmektedir.

**\*Afyon Kocatepe Üniversitesi 2019-2023 Stratejik Planı’ndaki ilgili hedefi göstermektedir.**

Enstitü Web sayfasında da yayımlanan her bir hedefe ilişkin riskler ise şunlardır:

#### **1. HEDEFE YÖNELİK RİSKLER**

- a. Anabilim/Anasanat dallarında görev yapan akademik personelin program öz değerlendirme bilgilendirme toplantılarına katılmada isteksiz olması.
- b. Çevrimiçi ortamda düzenlenen öz değerlendirme bilgilendirme toplantılarından beklenen verimin alınamaması. (Özellikle koronavirüs salgını döneminde)
- c. Anabilim/Anasanat dallarında görev yapan akademik personelin program öz değerlendirme

süreçlerinde yeterince işbirliği yapmaması.

ç. Anabilim/Anasanat dallarında görev yapan akademik personelin öz değerlendirme süreçlerini belirlenen zaman diliminde ve gerektiği şekilde tamamlamaması.

d. Enstitülere yönelik özdeğerlendirme raporu formatının tam olarak belirgin olmaması.

## 2. HEDEFE YÖNELİK RİSKLER

a. Anabilim/Anasanat dallarında görev yapan akademik personelin akreditasyon ve akran değerlendirme bilgilendirme toplantılarına katılmada isteksiz olması.

b. Çevrimiçi ortamda düzenlenen akreditasyon ve akran değerlendirme bilgilendirme toplantılarından beklenen verimin alınamaması.

c. Anabilim/Anasanat Dallarında akreditasyon ve akran değerlendirme süreçlerine Koronavirüs salgını nedeniyle planlanan zaman diliminde başlanamaması.

ç. Enstitülere yönelik akran değerlendirme raporu formatının tam olarak belirgin olmaması.

## 3. HEDEFE YÖNELİK RİSKLER

a. Enstitü bünyesinde yayımlanan Sosyal Bilimler Dergisinin hedeflenen endekslerde taranması için gereken koşulların sağlanamaması.

b. Enstitü bünyesinde yayımlanan Sosyal Bilimler Dergisinin hedeflenen endekslerde taranması için gereken koşulları taşıyıp taşımadığının değerlendirilmesinin öngörülenden daha uzun sürmesi.

c. Enstitü bünyesinde yayımlanan Sosyal Bilimler Dergisinin hedeflenen endekslerde taranmasının getireceği maliyetin yüksek olma ihtimali.

## 4. HEDEFE YÖNELİK RİSKLER

a. Açılması teklif edilen lisansüstü programların başvuru dosyalarının Yükseköğretim Kurulu Başkanlığı tarafından istenen formata uygun hazırlanmaması.

b. Açılması teklif edilen lisansüstü programların başvuru dosyalarının Afyon Kocatepe Üniversitesi Eğitim-Öğretim Komisyonu tarafından uygun olmadığı değerlendirilmesi.

c. Mevcut lisansüstü program açma ölçütlerinde değişiklik yapılması ihtimalinin gerçekleşmesi.

ç. Açılması teklif edilen lisansüstü programların başvuru dosyalarının YÖK Yürütme Kurulu tarafından uygun olmadığı değerlendirilmesi.

## 5. HEDEFE YÖNELİK RİSKLER

a. Yükseköğretim Kurulu Lisansüstü Eğitim Öğretim Yönetmeliğinde yapılan/yapılacak güncellemeler ve diğer mevzuat hükümlerinin doğru yorumlanamaması ihtimalinin gerçekleşmesi.

b. Afyon Kocatepe Üniversitesi Mevzuat İnceleme Komisyonu tarafından ilgili eğitim-öğretim mevzuatında yapılan güncellemelerin uygun bulunmaması.

c. Afyon Kocatepe Üniversitesi Lisansüstü Eğitim-Öğretim ve Sınav Yönetmeliğinde yapılan/yapılacak güncellemelerin Cumhurbaşkanlığı Mevzuat Dairesi/Ofisi tarafından kabul görmemesi veya yapılan değişikliklerde/güncellemelerde büyük miktarda düzenleme talep edilmesinin yaratacağı zaman kaybı.

## 6. HEDEFE YÖNELİK RİSKLER

a. Lisans veya yüksek lisans mezunlarına 100/2000 doktora programlarının (doktora/bütünleşik doktora) ilgili Anabilim/Anasanat dalları tarafından yeterince tanıtılmaması.

b. Lisans mezunlarının lisansüstü öğrenim görme konusunda isteksiz olması.

c. Lisansüstü öğrencilerin kayıtlı oldukları programları tamamlamaya yeterli düzeyde motive olmaması.

ç. 100/2000 Doktora programı kapsamında öğrenci alımına yönelik YÖK tarafından ilan edilen Sosyal Bilimler alanlarında, Enstitüye bağlı Anabilim/Anasanat dallarında doktora programının olmaması.

#### 7. HEDEFE YÖNELİK RİSKLER

- a. Lisansüstü öğrencilerin tezlerinden yayın üretmeye yeterince motive olmaması.
- b. Tez danışmanlarının danışanlarını tezlerinden yayın üretmeye yeterince teşvik etmemesi.
- c. Lisansüstü tezlerden üretilen yayın sayısının sistematik olarak izlenmesine Anabilim/Anasanat dallarında görev yapan akademik personelin direnç göstermesi.

#### 8. HEDEFE YÖNELİK RİSKLER

- a. Lisansüstü programlardan mezun öğrencilerin iletişim bilgilerindeki değişiklikleri paylaşmaması nedeniyle izlenememesi ihtimalinin gerçekleşmesi.
- b. Lisansüstü öğrencilerin Mezun Bilgi Sistemine kayıt yaptırmaması nedeniyle izlenememesi.
- c. Lisansüstü programlardan mezun öğrencilerin düzenlenecek törenlere katılma konusunda isteksiz olması.

#### 9. HEDEFE YÖNELİK RİSKLER

- a. Enstitüde görev yapan idari personele hizmet içi eğitim verecek eğitimcilerin iş yükü nedeniyle eğitimlerin planlandığı zamanda gerçekleştirilmemesi.
- b. Enstitüde görev yapan idari personelin hizmet içi eğitime katılmada isteksiz olması.

#### 10. HEDEFE YÖNELİK RİSKLER

- a. Anabilim/Anasanat dallarında görev yapan akademik personelin “Perculus” ve “e-İmza” sistemlerini kullanma konusunda isteksiz olması ve direnç göstermesi.
- b. Kurum dışından tez izleme komite toplantıları (TİK), sanatta yeterlik/doktora yeterlik ve tez savunma sınavları için görevlendirilen akademik personelin “Perculus” ve “e-İmza” sistemlerini yetkin kullanamaması.
- c. “Perculus” ve “e-İmza” sistemlerinin kullanımında olası teknik aksaklıkların yaşanması.
- ç. İlgili Jüri üyesinin “e-İmza”sının olmaması.

## 1.2. YETKİ, GÖREV VE SORUMLULUKLAR

Sosyal Bilimler Enstitüsünün temel amacı; çeşitli bilim- sanat dallarında ve sosyal bilimler alanında yüksek lisans/doktora ve sanatta yeterlik programları açmak. Lisansüstü eğitimi düzenlemek, bilimsel ve teknolojik gelişmeleri izleyerek lisansüstü çalışma ve projelere yön vermektir. Bu çerçevede, üniversitemiz ve enstitümüz misyon ve vizyonu ilkeleri doğrultusunda faaliyetlerini yürütmektedir.

Enstitümüz görev ve sorumluluklarını Yükseköğretim Kanunu’nda belirtilen Lisansüstü Eğitim ve Öğretim Yönetmeliği çerçevesinde hazırlanan Afyon Kocatepe

Üniversitesi Senatosu tarafından kabul edilen Lisansüstü Eğitim-Öğretim ve Sınav Yönetmeliği kapsamında yerine getirir. Buna ilave olarak Enstitümüzde gerçekleştirilen faaliyetlerde; Yükseköğretim Kanunu, Yükseköğretim Personel Kanunu, Kamu İhale Kanunu, Yükseköğretim Kurumları Teşkilatı Kanunu, Kamu Mali Yönetimi ve Kontrol Kanunu, Devlet Memurları Kanunu Lisansüstü Eğitim - Öğretim Enstitülerinin Teşkilât ve İşleyiş Yönetmeliği, Üniversitelerde Akademik Teşkilat Yönetmeliği, Lisansüstü Eğitim ve Öğretim Yönetmeliği, Yurtiçinde ve Yurtdışında Görevlendirmelerde Uyulacak Esaslara İlişkin Yönetmelik, Yükseköğretim Kurumları Disiplin Yönetmeliği ile Üniversiteler Yayın Yönetmeliği dikkate alınarak söz konusu Yönetmelikler kapsamında yer alan idari görevleri de yerine getirmektedir. Yine Rektörlük ve ilgili birimler tarafından Lisansüstü eğitim-öğretim süreci ile ilgili kendisine verilen yetkiler çerçevesindeki sorumlulukları da yerine getirmektedir.

### 1.3. BİRİME İLİŞKİN BİLGİLER

#### 1.3.1. İletişim Bilgileri

**Tablo 1:** İletişim Bilgileri

(Unvanı) Adı ve Soyadı	Görev Unvanı	İş Telefonu	E-Posta
Prof. Dr. Elbeyi PELİT	Müdür	02722181500	elbeyipelit@aku.edu.tr
Doç. Dr. Koray KASAPÖĞLU	Müdür Yardımcısı	02722181502	kasapoglu@aku.edu.tr
Dr. Öğr. Üyesi Mustafa KÖSE	Müdür Yardımcısı	02722181501	mustafakose@aku.edu.tr
Erkan POTUK	Enstitü Sekreteri	02722181503	erkanpotuk@aku.edu.tr

Birim Web Adresi: <https://sosbil.aku.edu.tr/>

Birim Mail Adresi: sbeogrenci@aku.edu.tr, sbe@aku.edu.tr

Birim Santral Telefon Numarası: 02722281255

Birim Adresi: A.K.Ü. Sosyal Bilimler Enstitüsü Ahmet Necdet Sezer Kampüsü Gazlıgöl Yolu, 03200 AFYONKARAHİSAR

#### 1.3.2. Tarihsel Gelişim

Afyon Kocatepe Üniversitesi, Sosyal Bilimler Enstitüsü 11.11.1993 tarihinde üniversitemizin kuruluş yasası ile birlikte kurulmuştur. Enstitümüz programlarında; Sosyal Bilimler alanında disiplinlerarası anlayış bağlamında şekillenen yeni yönelimleri dikkate alan bir vizyon oluşturulmaya çalışılmaktadır. Enstitümüz kuruluşundan bu yana, lisansüstü öğrencilere, sayısı her yıl artan nitelikli öğretim üyeleriyle daha iyi eğitim olanakları sunmaya devam etmektedir. Böylece enstitümüz, akademik faaliyetlerini paydaşlarıyla yerel ve ülke

çapında sürdürmektedir. Enstitümüzün kuruluşundan bugüne kadar sırasıyla görev yapan müdürlerimiz dönemler itibariyle Tablo 2’de sunulmuştur.

**Tablo 2:** Yıllar İtibari ile Sosyal Bilimler Enstitüsünde Kuruluşundan Bugüne Görev Yapan Müdürler

Ünvan Ad, Soyad	Görev Yapılan Yıl Aralıkları
Prof. Dr. Halim SÖZBİLİR	1993-1994
Doç. Dr. Mehmet ERKAN	1994-1999
Prof. Dr. Hasan Hüseyin BAYRAKLI	1999-2001
Prof. Dr. Belkıs ÖZKARA	2001-2003
Prof. Dr. Mehmet Ali ÖZDEMİR	2003-2007
Prof. Dr. Mehmet KARAKAŞ	2007-2012
Prof. Dr. Selçuk AKÇAY	2012-2015
Prof. Dr. Ahmet YARAMIŞ	2015-2017
Prof. Dr. Celal DEMİR	2017-2019
Prof. Dr. Elbeyi PELİT	2019-

Afyon Kocatepe Üniversitesi Sosyal Bilimler Enstitüsünde; Eğitim alanında: Coğrafya Eğitimi, Eğitim Bilimleri, Eğitim Programları ve Öğretim, Sınıf Eğitimi, Okul Öncesi Eğitimi, Sosyal Bilgiler Eğitimi, Tarih Eğitimi ve Türkçe Eğitimi, alanlarında tezli yüksek lisans eğitimi yürütülmektedir. Güzel Sanatlar ve Konservatuvar alanlarında; Sanat ve Tasarım ile Müzik alanlarında tezli yüksek lisans eğitimi yürütülmektedir. Sosyal, Beşeri ve İdari Bilimler alanında: Coğrafya, Çağdaş Türk Lehçeleri, Felsefe ve Din Bilimleri, Gastronomi ve Mutfak Sanatları, İktisat, İşletme (İngilizce), İslam Tarihi ve Sanatları, Katılım Bankacılığı, Maliye, Muhasebe-Finansman, Özel Hukuk, Siyaset Bilimi ve Kamu Yönetimi, Sosyoloji, Tarih, Turizm İşletmeciliği, Turizm Rehberliği, Türk Dili ve Edebiyatı, Uluslararası Ticaret ve Finansman, Üretim Yönetimi ve Pazarlama, Yönetim ve Organizasyon alanlarında tezli yüksek lisans eğitimi yürütülmektedir. Bunun yanı sıra enstitümüzde; Coğrafya, Eğitim Programları ve Öğretim, İktisat, İşletme, Katılım Bankacılığı, Maliye, Siyaset Bilimi ve Kamu Yönetimi, Sosyal Bilgiler Eğitimi, Sosyoloji, Tarih, Turizm İşletmeciliği dallarında doktora eğitimi ve Katılım Bankacılığı alanında bütünleşik doktora eğitimi Müzik Anasanat Dalında ise sanatta yeterlik eğitimi yürütülmektedir. Ayrıca enstitümüzde, İşletme Yönetimi (İÖ), Maliye, Mali Hukuk (İÖ), Tarih (İÖ), Turizm Rehberliği (İÖ), Yerel Yönetimler Maliyesi (İÖ), Eğitim Programları ve Öğretim (UE) alanlarında da tezsiz yüksek lisans programları mevcuttur.

Hâlihazırda, Enstitümüze bağlı doktora/sanatta yeterlik programlarına 255, tezli yüksek lisans programlarına 1138 ve tezsiz yüksek lisans programlarına 131 öğrenci olmak üzere toplamda 31 Aralık 2021 tarihi itibari ile Enstitümüzde 1524 öğrenci mevcuttur.

Kurulduğu günden bugüne kadar, Enstitümüze bağlı doktora/sanatta yeterlik programlarından 220, tezli yüksek lisans programlarından 1768 ve tezsiz yüksek lisans programlarından 11825 öğrencimiz olmak üzere 31 Aralık 2021 tarihi itibari ile toplamda 3813 öğrenci mezun olmuştur.

Hâlihazırda, Enstitümüze bağlı doktora/sanatta yeterlik programlarına 2, tezli yüksek lisans programlarına 40 ve tezsiz yüksek lisans programlarına 12 kayıtlı yabancı uyruklu olmak üzere 31 Aralık 2021 tarihi itibari ile toplamda 54 yabancı uyruklu öğrenci mevcudu bulunmaktadır. Enstitümüzde yer alan aktif (öğrenci alan) programlar aşağıda tabloda (Tablo 2) da sunulmuştur.

**Tablo 3:** Anabilim Dalları ve Lisansüstü Programlar (Öğrenci Alan)

Anabilim/Anasanat Dalları ve Bağlı Programlar	Doktora / Sanatta Yeterlilik	Tezli Yüksek Lisans	Tezsiz Yüksek Lisans
<b>Coğrafya Anabilim Dalı</b>			
Coğrafya	✓	✓	-
<b>Çağdaş Türk Lehçeleri ve Edebiyatları Anabilim Dalı</b>			
Çağdaş Türk Lehçeleri ve Edebiyatları	-	✓	-
<b>Eğitim Bilimleri Anabilim Dalı</b>			
Eğitim Bilimleri	-	✓	-
Eğitim Programları ve Öğretim	-	✓	-
Eğitim Programları ve Öğretim (Uzaktan Eğitim)	-	-	✓
<b>Felsefe ve Din Bilimleri Anabilim Dalı</b>			
Felsefe ve Din Bilimleri	-	✓	-
<b>Gastronomi ve Mutfak Sanatları Anabilim Dalı</b>			
Gastronomi ve Mutfak Sanatları	-	✓	-
<b>İktisat Anabilim Dalı</b>			
İktisat	✓	✓	-
<b>İslam Tarihi ve Sanatları Anabilim Dalı</b>			
İslam Tarihi ve Sanatları	-	✓	-
<b>İşletme Anabilim Dalı</b>			
İşletme	✓	-	-
İşletme (İngilizce)	-	✓	-
İşletme Yönetimi	-	-	✓
Katılım Bankacılığı	✓	✓	-
Muhasebe – Finansman	-	✓	-
Üretim Yönetimi ve Pazarlama	-	✓	-
Yönetim ve Organizasyon	-	✓	-
<b>Maliye Anabilim Dalı</b>			
Maliye	✓	✓	✓
Mali Hukuk Tezsiz			✓



Yerel Yönetimler ve Maliyesi			✓
<b>Müzik Anasanat Dalı</b>			
Müzik	✓	✓	-
<b>Özel Hukuk Anabilim Dalı</b>			
Özel Hukuk (Anadolu Üniversitesi ile Ortak)	-	✓	-
<b>Sanat ve Tasarım Anabilim Dalı</b>			
Sanat ve Tasarım	-	✓	-
<b>Seramik Anasanat Dalı</b>			
Seramik	-	-	-
<b>Siyaset Bilimi ve Kamu Yönetimi Anabilim Dalı</b>			
Siyaset Bilimi ve Kamu Yönetimi	✓	✓	-
<b>Sosyoloji Anabilim Dalı</b>			
Sosyoloji	✓	✓	-
<b>Tarih Anabilim Dalı</b>			
Tarih	✓	✓	✓
<b>Temel Eğitim Anabilim Dalı</b>			
Sınıf Eğitimi	-	✓	-
Okul Öncesi Eğitimi	-	✓	-
<b>Turizm İşletmeciliği Anabilim Dalı</b>			
Turizm İşletmeciliği	✓	✓	-
<b>Turizm Rehberliği Anabilim Dalı</b>			
Turizm Rehberliği	-	✓	✓
<b>Türk Dili ve Edebiyatı Anabilim Dalı</b>			
Türk Dili ve Edebiyatı	-	✓	-
<b>Türkçe ve Sosyal Bilimler Eğitimi Anabilim Dalı</b>			
Coğrafya Eğitimi	-	✓	-
Sosyal Bilimler Eğitimi	✓	✓	-
Tarih Eğitimi	-	✓	-
Türkçe Eğitimi	-	✓	-
<b>Uluslararası Ticaret ve Finansman Anabilim Dalı</b>			
Uluslararası Ticaret ve Finansman	-	✓	-

Enstitümüz bünyesinde yayımlanmakta olan ve Acarindex, Citefactor, DRJI, Ebsco, Ebscohost, Eurasian Scientific Journal Index, Google Scholar, Idealonline, International Citation Index, MLA, Researchbib, Root Indexing, Scientific Indexing Services (SIS), SOBİAD, TEİ (Türk Eğitim İndeksi), TÜBİTAK-ULAKBİM TR Dizin gibi ulusal ve uluslararası veritabanlarında/indekslerde taranan ve hakemli statüde yayın hayatına devam eden Afyon Kocatepe Üniversitesi Sosyal Bilimler Dergisi, 1999 yılından beri yayın hayatını sürdürmektedir. 2019 yılından itibaren yılda dört sayı olarak çıkan dergimiz, kurulduğu yıldan itibaren, sosyal bilimler literatürüne önemli katkılarda bulunmaktadır.

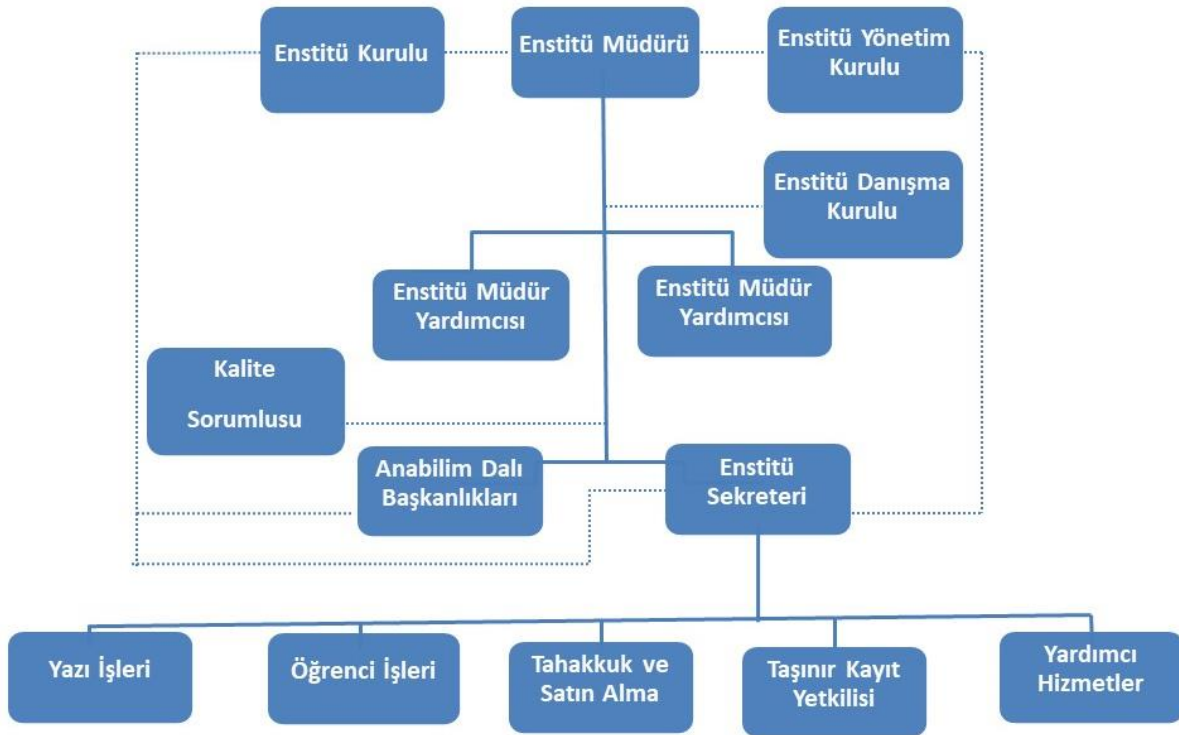
**Tablo 4:** Afyon Kocatepe Üniversitesi Sosyal Bilimler Dergisi'nde Yayımlanan Makalelerin Yıllara ve Alanlara Göre Dağılımı

Afyon Kocatepe Üniversitesi Sosyal Bilimler Dergisi'nde Yayımlanan Makalelerin Yıllara ve Alanlara Göre Dağılımı (1999- 2021 Yılları Arası)														
Makale Alanı	Coğrafya	Dil ve Edebiyat	Eğitim	Felsefe	Hukuk	İktisadi ve İdari Bilimler	İlahiyat	İletişim- Halkla İlişkiler	Psikoloji	Sanat -Tasarım	Sosyoloji	Tarih	Turizm	Toplam
Yıl														
1999	1	3	-	-	-	15	-	-	-	-	1	-	-	20
2000	1	5	-	-	-	-	-	-	-	-	4	5	-	15
2001	2	11	11	-	-	-	-	-	-	-	2	12	-	38
2002	2	6	6	-	-	1	1	-	-	-	3	7	-	26
2003	4	10	13	-	-	-	-	-	-	-	2	6	-	35
2004	5	6	10	2	-	-	-	-	-	-	1	3	-	27
2005	4	5	2	-	-	-	-	-	-	-	4	13	-	28
2006	4	6	6	-	-	2	-	1	-	1	6	20	-	46
2007	2	4	4	-	-	6	-	2	-	2	3	8	-	31
2008	2	2	1	-	-	3	-	1	-	1	3	22	2	37
2009	4	2	3	-	-	5	-	-	-	2	2	3	1	22
2010	1	2	1	-	-	7	-	-	-	5	2	4	3	25
2011	2	1	3	-	-	5	2	1	-	1	2	-	-	17
2012	2	3	5	-	-	5	1	1	-	1	3	3	2	26
2013	-	3	3	1	-	7	-	2	-	1	2	-	-	19
2014	-	1	4	-	-	1	-	2	-	-	3	-	2	13
2015	-	-	1	-	-	5	2	-	-	2	1	3	2	16
2016	1	2	4	-	-	10	2	-	-	1	1	5	-	26
2017	3	2	7	-	1	10	-	-	-	-	2	4	1	30
2018	2	4	11	-	-	23	2	2	-	5	2	5	3	59
2019	-	10	10	-	-	27	4	2	3	3	3	23	15	100
2020	1	2	12	-	-	44	1	3	4	4	3	12	6	92
<b>2021</b>	2	7	19	1	-	35	4	5	5	5	7	1	5	96
<b>TOPLAM</b>	45	97	136	4	1	211	19	22	12	34	62	159	42	<b>844</b>

### 1.3.3. Örgüt Yapısı

Enstitümüzün örgüt yapısına ilişkin şema aşağıda (Şekil 1) sunulmuştur.

**Şekil 1:** Enstitü Organizasyon Şeması



Enstitümüze ait örgüt yapımızın bileşenleri; enstitü kurulu, enstitü yönetim kurulu, enstitü müdürü, enstitü müdür yardımcıları, enstitü sekreteri, memurlar, hizmetliler ve daimi işçiden oluşmaktadır. Söz konusu bu kurullar/birimlerin tanımlanmasına ilişkin genel bilgilere aşağıda yer verilmiştir.

**Enstitü Kurulu:** Enstitü müdürünün başkanlığında, enstitü müdür yardımcıları ve enstitüyü oluşturan enstitü anabilim/anasanat dalı başkanlarından oluşan ve enstitü öğrenci temsilcisi, fakülte dekanları ile yükseköğretim müdürlerinin oy hakkı olmaksızın katılabileceği kurulu ifade eder. 25 öğretim üyesi ve 1 raportörden oluşan enstitü kurul üyelerimizin kimlerden oluştuğunu gösteren tablo aşağıda sunulmuştur (Tablo 5).

**Tablo 5:** Enstitü Kurulu Üyeleri

<b>Müdür</b>	Prof. Dr. Elbeyi PELİT
<b>Müdür Yardımcısı</b>	Doç. Dr. Koray KASAPOĞLU
<b>Müdür Yardımcısı</b>	Dr. Öğr. Üyesi Mustafa KÖSE
<b>Coğrafya Anabilim Dalı</b>	Prof. Dr. M. Ali ÖZDEMİR
<b>Çağdaş Türk Lehçeleri ve Edebiyatları Anabilim Dalı</b>	Prof. Dr. Cüneyt AKIN
<b>Eğitim Bilimleri Anabilim Dalı</b>	Prof. Dr. Gürbüz OCAK
<b>Felsefe ve Din Bilimleri</b>	Prof. Dr. İrfan GÖRKAŞ
<b>Gastronomi ve Mutfak Sanatları Anabilim Dalı</b>	Doç. Dr. Sabri ÇELİK
<b>İktisat Anabilim Dalı</b>	Prof. Dr. Selçuk AKÇAY
<b>İslam Tarihi ve Sanatları Anabilim Dalı</b>	Dr. Öğr. Üyesi Eyüp KURT
<b>İşletme Anabilim Dalı</b>	Prof. Dr. Yusuf KARACA
<b>Maliye Anabilim Dalı</b>	Prof. Dr. İsa SAĞBAŞ
<b>Müzik Anasanat Dalı</b>	Dr. Öğr. Üyesi Duygu SÖKEZOĞLU ATILGAN
<b>Orta Öğretim Sosyal Alanlar Eğitimi Anabilim Dalı</b>	Prof. Dr. Nusret KOCA

<b>Özel Hukuk Anabilim Dalı</b>	Dr. Öğr. Üyesi Özkan ÖZYAKIŞIR
<b>Sanat ve Tasarım Anabilim Dalı</b>	Doç. Dr. Şerife Ebru OKUYUCU
<b>Seramik Anabilim Dalı</b>	Dr. Öğr. Üyesi Özgür CENGİZ
<b>Siyaset Bilimi ve Kamu Yönetimi Anabilim Dalı</b>	Prof. Dr. Mustafa FİŞNE
<b>Sosyoloji Anabilim Dalı</b>	Prof. Dr. Mehmet KARAKAŞ
<b>Tarih Anabilim Dalı</b>	Prof. Dr. Gürsoy ŞAHİN
<b>Temel Eğitim Anabilim Dalı</b>	Prof. Dr. Nusret KOCA
<b>Turizm Rehberliği Anabilim Dalı</b>	Prof. Dr. Elbeyi PELİT
<b>Turizm İşletmeciliği Anabilim Dalı</b>	Doç. Dr. Ahmet BAYTOK
<b>Türk Dili ve Eğitimi Anabilim Dalı</b>	Prof. Dr. Nadejda ÖZAKDAĞ
<b>Türkçe ve Sosyal Bilimler Eğitimi Anabilim Dalı</b>	Prof. Dr. Celal DEMİR
<b>Uluslararası Ticaret ve Finansman Anabilim Dalı</b>	Prof. Dr. Veysel KULA
<b>Raportör</b>	Erkan POTUK

**Enstitü Yönetim Kurulu:** Enstitü müdürünün başkanlığında, enstitü müdür yardımcıları ve müdürün göstereceği altı aday arasından enstitü kurulunca üç yıl için seçilen üç öğretim üyesinden oluşan kurulu ifade eder. 6 öğretim üyesi ve 1 raportörden oluşan Enstitü yönetim kurulu üyelerimizin kimlerden oluştuğunu gösteren tablo aşağıda sunulmuştur (Tablo 6).

**Tablo 6:** Enstitü Yönetim Kurulu Üyeleri

<b>BAŞKAN</b>	Prof. Dr. Elbeyi PELİT
<b>ÜYE</b>	Prof. Dr. Mustafa FİŞNE
<b>ÜYE</b>	Prof. Dr. Gürbüz OCAK
<b>ÜYE</b>	Doç. Dr. Selim KAYA
<b>ÜYE</b>	Doç. Dr. Koray KASAPOĞLU
<b>ÜYE</b>	Dr. Öğr. Üyesi Mustafa KÖSE
<b>RAPORTÖR</b>	Enstitü Sekreteri Erkan POTUK

**Tablo 7:** Danışma Kurulu Üyeleri

<b>BAŞKAN</b>	Prof. Dr. Elbeyi PELİT (Müdür)
<b>ÜYE</b>	Doç. Dr. Koray KASAPOĞLU Müdür Yardımcısı)
<b>ÜYE</b>	Dr. Öğr. Üyesi Mustafa KÖSE (Müdür Yardımcısı)
<b>ÜYE</b>	Prof. Dr. Gürbüz OCAK (Eğitim Bilimleri Anabilim Dalı Başkanı)
<b>ÜYE</b>	Prof. Dr. Yusuf KARACA (İşletme Anabilim Dalı Başkanı)
<b>ÜYE</b>	Dr. Öğr. Üyesi Duygu SÖKEZOĞLU ATILGAN (Müzik Anasanat Dalı Başkanı)
<b>ÜYE</b>	Doç. Dr. Cüneyt AKIN (Çağdaş Türk Lehçeleri ve Edebiyatları Anabilim Dalı Başkanı)
<b>ÜYE</b>	Ali ŞENEL (Afyonkarahisar Ticaret ve Sanayi Odası/Genel Sekreter)
<b>ÜYE</b>	Mehmet TANIR (Afyonkarahisar Kültür ve Turizm İl Müdürlüğü/İl Müdürü)
<b>ÜYE</b>	Kemal ÇEKİÇ (MEB Afyonkarahisar TOKİ Sosyal Bilimler Lisesi/Müdür)
<b>ÜYE</b>	Ali ZENGİN (İlim Yayma Cemiyeti/Afyonkarahisar Şube Başkanı)
<b>ÜYE</b>	Hasan ÖZPINAR (Taşpınar Dergisi/Editör) (Afyonkarahisar Merkez Mevlevihane Müzesi/Müze Müdürü)
<b>ÜYE</b>	Ümit UYSAL (Korel Thermal Hotel/Otel Müdürü)
<b>ÜYE</b>	Emin KARAOSMAN (Afyonkarahisar İl Millî Eğitim Müdürlüğü/Müdür Yardımcısı)
<b>ÜYE</b>	Ali ERTÜRK (Afyonkarahisar Valiliği/Avrupa Birliği ve Dış İlişkiler Bürosu Koordinatörü)

**Tablo 8:** Anabilim/Anasanat Dalı Başkanlıkları

Coğrafya Anabilim Dalı	Prof. Dr. M. Ali ÖZDEMİR
Çağdaş Türk Lehçeleri ve Edebiyatları Anabilim Dalı	Prof. Dr. Cüneyt AKIN
Eğitim Bilimleri Anabilim Dalı	Prof. Dr. Gülbüz OCAK
Felsefe ve Din Bilimleri	Prof. Dr. İrfan GÖRKAN
Gastronomi ve Mutfak Sanatları Anabilim Dalı	Doç. Dr. Sabri ÇELİK
İktisat Anabilim Dalı	Prof. Dr. Selçuk AKÇAY
İslam Tarihi ve Sanatları Anabilim Dalı	Dr. Öğr. Üyesi Eyüp KURT
İşletme Anabilim Dalı	Prof. Dr. Yusuf KARACA
Maliye Anabilim Dalı	Prof. Dr. İsa SAĞBAŞ
Müzik Anasanat Dalı	Dr. Öğr. Üyesi Duygu SÖKEZOĞLU ATILGAN
Orta Öğretim Sosyal Alanlar Eğitimi Anabilim Dalı	Prof. Dr. Nusret KOCA
Özel Hukuk Anabilim Dalı	Dr. Öğr. Üyesi Özkan ÖZYAKIŞIR
Sanat ve Tasarım Anabilim Dalı	Doç. Dr. Şerife Ebru OKUYUCU
Seramik Anabilim Dalı	Dr. Öğr. Üyesi Özgür CENGİZ
Siyaset Bilimi ve Kamu Yönetimi Anabilim Dalı	Prof. Dr. Mustafa FİŞNE
Sosyoloji Anabilim Dalı	Prof. Dr. Mehmet KARAKAŞ
Tarih Anabilim Dalı	Prof. Dr. Gürsoy ŞAHİN
Temel Eğitim Anabilim Dalı	Prof. Dr. Nusret KOCA
Turizm Rehberliği Anabilim Dalı	Prof. Dr. Elbeyi PELİT
Turizm İşletmeciliği Anabilim Dalı	Doç. Dr. Ahmet BAYTOK
Türk Dili ve Eğitimi Anabilim Dalı	Prof. Dr. Nadejda ÖZAKDAĞ
Türkçe ve Sosyal Bilimler Eğitimi Anabilim Dalı	Prof. Dr. Celal DEMİR
Uluslararası Ticaret ve Finansman Anabilim Dalı	Prof. Dr. Veysel KULA

**Tablo 9:** Kalite Geliştirme Ekibi

Başkan	Doç. Dr. Koray KASAPOĞLU
Üye	Dr. Öğr. Üyesi Mustafa KÖSE
Üye	Erkan POTUK
Üye	Yusuf KAYA
Üye	Adalet GÜN
Üye	Adem TOL

**Enstitü Müdürü:** Enstitü müdürlüğü görevini Prof. Dr. Elbeyi PELİT yürütmektedir.

**Enstitü Müdür Yardımcıları:** Enstitü müdür yardımcılarımız, Doç. Dr. Koray KASAPOĞLU ve Dr. Öğr. Üyesi Mustafa KÖSE'dir.

**Enstitü Kalite Sorumlusu:** Enstitümüz kalite sorumlusu Doç. Dr. Koray KASAPOĞLU'dur.

**Enstitü Sekreteri:** Enstitü sekreterimiz Erkan POTUK'tur.

**Memurlar:** Nurhayat SARIGÜL, Adalet GÜN, Fuat KORKUSUZ, Yusuf KAYA'dır.

**Hizmetli:** Enstitümüzde görev yapan yardımcı personeli ifade eder. Adem TOL ve Ummahan ÇOLAK'tır.

**Daimi İşçi:** Enstitümüzde görev yapan daimi işçi statüsündeki personeli ifade eder. Sadiye ÇELİK'dir.

Enstitümüzde yer alan anabilim/anasanat dalları ile ilgili açıklamalara aşağıda yer verilmiştir. Anabilim/anasanat dallarının tarihçesi, başkanları, öğretim elemanı ve öğrenci sayıları alfabetik sıraya uygun olarak Tablo 10’da sunulmuştur.

**Tablo 10:** Anabilim/Anasanat Dalları Yönetimi

Anabilim Dalı	Tarihçesi	Öğretim Elemanı Sayısı	Öğrenci Sayısı	(Unvanı) Adı ve Soyadı	Görev Unvanı	İş Telefonu	E-Posta
Coğrafya	2002	6	24	Prof. Dr. M. Ali ÖZDEMİR	Anabilim Dalı Başkanı	02722181813	aozdemir@aku.edu.tr
Çağdaş Türk Lehçeleri ve Edebiyatları	2016	4	37	Prof. Dr. Cüneyt AKIN	Anabilim Dalı Başkanı	02722181804	cuneytakin@aku.edu.tr
Eğitim Bilimleri	2014	4	130	Prof. Dr. Gürbüz OCAK	Anabilim Dalı Başkanı	02722181753	gocak@aku.edu.tr
Felsefe ve Din Bilimleri	2020	5	31	Prof. Dr. İrfan GÖRKAŞ	Anabilim Dalı Başkanı	02722183126	gorkas08@gmail.com
Gastronomi ve Mutfak Sanatları	2019	6	45	Doç. Dr. Sabri ÇELİK	Anabilim Dalı Başkanı	02722182204	scelik@aku.edu.tr
İktisat	1993	7	61	Prof. Dr. Selçuk AKÇAY	Anabilim Dalı Başkanı	02722182006	akcay@aku.edu.tr
İslam Tarihi ve Sanatları	2019	4	43	Dr. Öğr. Üyesi Eyüp KURT	Anabilim Dalı Başkanı	02722183136	ekurt@aku.edu.tr
İşletme	1993	24	279	Prof. Dr. Yusuf KARACA	Anabilim Dalı Başkanı	02722182115	karaca@aku.edu.tr
Maliye	1993	8	115	Prof. Dr. İsa SAĞBAŞ	Anabilim Dalı Başkanı	02722182095	isagbas@hotmail.com
Müzik	2003	10	75	Dr. Öğr. Üyesi Duygu SÖKEZOĞLU ATILGAN	Anabilim Dalı Başkanı	02722182654	duygusokez@aku.edu.tr
Özel Hukuk	2015	-	17	Dr. Öğr. Üyesi Özkan ÖZYAKIŞIR	Anabilim Dalı Başkanı	02722181612	oozyakisir@aku.edu.tr
Sanat ve Tasarım	2013	9	73	Doç. Dr. Şerife Ebru OKUYUCU	Anabilim Dalı Başkanı	02722182602	ebruokuyucu@hotmail.com
Siyaset Bilimi ve Kamu Yönetimi	2018	6	39	Prof. Dr. Mustafa FİŞNE	Anabilim Dalı Başkanı	02722182007	fisne@aku.edu.tr
Sosyoloji	2002	8	77	Prof. Dr. Mehmet KARAKAŞ	Anabilim Dalı Başkanı	02722181810	mkarakas@aku.edu.tr
Tarih	1993	12	98	Prof. Dr. Gürsoy ŞAHİN	Anabilim Dalı Başkanı	02722181918	gsahin@aku.edu.tr
Temel Eğitim	2017	9	70	Prof. Dr. Nusret KOCA	Anabilim Dalı Başkanı	02722181750	nkoca@aku.edu.tr
Turizm Rehberliği	2014	11	43	Prof. Dr. Elbeyi PELİT	Anabilim Dalı Başkanı	02722182217	elbeyipelit@aku.edu.tr
Turizm İşletmeciliği	2014	9	65	Doç. Dr. Ahmet	Anabilim Dalı	02722182203	ahmetbaytok@aku.edu.tr

				BAYTOK	Başkanı		
Türk Dili ve Edebiyatı	1993	9	64	Prof. Dr. Nadejda ÖZAKDAĞ	Anabilim Dalı Başkanı	02722181956	nchirli@gmail.com
Türkçe ve Sosyal Bilimler Eğitimi	2003	11	89	Prof. Dr. Celal DEMİR	Anabilim Dalı Başkanı	02722181726	cdemir@aku.edu.tr
Uluslararası Ticaret ve Finansman	2018	5	49	Prof. Dr. Veysel KULA	Anabilim Dalı Başkanı	02722182008	kula@aku.edu.tr

**Tablo 11:** Sosyal Bilimler Enstitüsü Komisyon Bilgileri

Komisyonun Adı	Komisyon Üyeleri
Birim Kalite Komisyonu	Doç. Dr. Koray KASAPOĞLU
	Dr. Öğr. Üyesi Mustafa KÖSE
	Erkan POTUK
	Yusuf KAYA
	Adalet GÜN
	Adem TOL

Enstitümüz Alt Birim Kalite Komisyonu üyeleri, Doç. Dr. Koray KASAPOĞLU, Dr. Öğr. Üyesi Mustafa KÖSE, Erkan POTUK, Yusuf KAYA, Adalet GÜN, Adem TOL'dur.

### 1.3.4. Fiziksel Yapı

#### 1.3.4.1. Taşınmazlar

**Tablo 12:** Kapalı ve Açık Alan Bilgileri

Alan Adı	2019	2020	2021
Kapalı Alan (m <sup>2</sup> )	1000	1000	1000

Ahmet Necdet Sezer yerleşkesinde yer alan Sosyal Bilimler Enstitüsü, Rektörlük binası arkasında bulunan Enstitüler Eğitim Binasının 2. katındadır. Enstitümüz 1000 m<sup>2</sup>'lik bir kapalı alanda faaliyetlerini sürdürmektedir. Son üç yılda enstitünün kapalı alanında herhangi bir değişiklik söz konusu olmamıştır.

**Tablo 13:** Birim Hizmet Alanları

Alan Adı	Sayı	Alan (m <sup>2</sup> )	Kullanım Amacı
Sınıf	3	80	Eğitim, Uygulama ve Araştırma
Çalışma Odaları, Servis Odası, Dergi Odası	6	252	Akademik Personel ve İdari Personel Hizmet Alanları
Tez Savunma Salonu, Toplantı Salonu	2	40	Konferans ve Toplantı Salonları
Çay Ocağı, Oturma Alanları	1	505	Sosyal Alanlar
Arşiv, Depo, Mescit, Diğer Kapalı Hizmet Alanları	6	123	Diğer Hizmet Alanları
<b>Toplam</b>	<b>18</b>	<b>1000</b>	

1000 m<sup>2</sup>'lik kapalı alanın 505 m<sup>2</sup>'si sosyal alanlara, 252 m<sup>2</sup>'si akademik ve idari personel hizmet alanlarına, 123 m<sup>2</sup>'si diğer hizmet alanlarına, 80 m<sup>2</sup>'si eğitim, uygulama ve araştırma alanlarına, 40 m<sup>2</sup>'si ise konferans ve toplantı salonlarına ayrılmıştır.

**Tablo 14:** Eğitim ve Araştırma Alanları

Eğitim, Uygulama ve Araştırma Alanları	Öğrenci Kapasitesi						Toplam
	0-50	51-75	76-100	101-150	151-250	251 ve üzeri	
Sınıf	3	1	-	-	-	-	4
<b>Toplam</b>	<b>3</b>	<b>1</b>	<b>-</b>	<b>-</b>	<b>-</b>	<b>-</b>	<b>4</b>

Enstitümüz bünyesinde eğitim alanı olarak kullanılmak üzere 3 adet sınıf bulunmaktadır. Tüm sınıfların öğrenci kapasitesi 0-50 öğrenci arasındadır.

**Tablo 15:** Akademik Personel ve İdari Personel Hizmet Alanları

Hizmet Alanı	Oda Sayısı	Alan (m <sup>2</sup> )	Oda Başına Düşen Personel Sayısı	Personel Başına Düşen Alan (m <sup>2</sup> )
Akademik Personel Çalışma Odası	2	120	3	40
İdari Personel Çalışma Odası	2	45	0,285	6,42
İdari Personel Servis Odası	1	80	0,16	13,33
Dergi Odası	1	7	1	7
<b>Toplam</b>	<b>6</b>	<b>252</b>	<b>4,445</b>	<b>66,75</b>

Enstitümüzde görev yapan akademik ve idari personelin hizmet alanları, 6 adet odadan oluşmakta olup toplam 252 metrekaredir. Oda başına 4,445 personel düşmekte iken personel başına 66,75 metrekarelik alan düşmektedir.

**Tablo 16:** Konferans Salonu ve Toplantı Salonlarının Sayı ve Kapasitelerine Göre Dağılımı

Salonlar	Kapasitesi						Toplam
	0-50	51-75	76-100	101-150	151-250	251 ve üzeri	
Tez Savunma Salonu	1	-	-	-	-	-	1
Toplantı Salonu	1	-	-	-	-	-	1
<b>Toplam</b>	<b>2</b>	<b>-</b>	<b>-</b>	<b>-</b>	<b>-</b>	<b>-</b>	<b>2</b>

Enstitümüzde yüksek lisans ve doktora öğrencilerinin tezlerini savunmaların için tahsis edilen 1 adet tez savunma salonu ile Enstitü Yönetim Kurulu toplantıları ile diğer toplantılarda kullanılan 1 adet toplantı salonu bulunmaktadır. Her iki salon da 0-50 kişilik kapasiteye sahiptir.

**Tablo 17:** Sosyal Alanların Sayı, Alan ve Kapasitelerine Göre Dağılımı

Sosyal Alanlar	Sayı	Alan (m <sup>2</sup> )	Kapasite
Çay Ocağı, Oturma Alanları	1	505	200
<b>Toplam</b>	<b>1</b>	<b>505</b>	<b>200</b>



Enstitümüzde sosyal alan olarak 1 adet çay ocağı bulunmaktadır. 5 metrekarelik alanı kaplayan çay ocağının kapasitesi 2 kişidir.

**Tablo 18:** Diğer Hizmet Alanları

Alan Adı	Sayı	Alan (m <sup>2</sup> )
Çay Ocağı	1	5
Toplantı Salonu	1	40
Arşiv, Depo	2	80
Mescit	2	28
Kapalı Diğer Hizmet Alanları	1	15
<b>Toplam</b>	<b>7</b>	<b>168</b>

Enstitümüzde çay ocağı, toplantı salonu, arşiv, depo, mescit ve diğer kapalı hizmet alanları toplam 7 adet olup 168 metrekarelik alanı kaplamaktadır.

#### 1.3.4.2. Taşınırlar

Enstitümüze ait taşınırlar aşağıdaki tablolarda belirtilmiş, taşınırların sayı ve tutarları ile enstitümüze tahsis edilen taşıt türlerine ve sayılarına yer verilmiştir.

**Tablo 19:** Taşınır Malzeme Sayı ve Tutarları

Dayanıklı Taşınırlar	2019		2020		2021	
	Sayı	Tutar	Sayı	Tutar	Sayı	Tutar
Tesis, Makine ve Cihazlar	99	99.756,00 ₺	99	99.756,00 ₺	99	99.756,00 ₺
Taşıtlar	1	479,00 ₺	1	479,00 ₺	1	479,00 ₺
Demirbaşlar	355	99.553,00 ₺	355	99.553,00 ₺	355	99.553,00 ₺

2021 yılında enstitümüze 99.756,00 ₺ tutarında 99 adet tesis, makine ve cihazın, 479,00 ₺ tutarında 1 adet taşıtın, 99.553,00 ₺ tutarında 355 adet demirbaşın kaydı yapılmıştır.

**Tablo 20:** Taşıtların Sayıları ve Tutarları

Taşıtların Cinsi	2019		2020		2021	
	Sayı	Tutar	Sayı	Tutar	Sayı	Tutar
Bisiklet	1	479,00 ₺	2	958,00 ₺	2	958,00 ₺
<b>Toplam</b>	<b>1</b>	<b>479,00 ₺</b>	<b>2</b>	<b>958,00 ₺</b>	<b>2</b>	<b>958,00 ₺</b>

2021 yılında enstitümüzde taşıt olarak 2 adet bisiklet bulunmaktadır.

**Tablo 21:** Taşınırların Etkin Kullanım Oranı

2019	2020	2021
100	100	100

2021 yılında kayıttan düşen herhangi bir taşınır olmadığından taşınırların etkin kullanım oranı, kılavuzdaki formül göz önünde bulundurularak %100 olarak hesaplanmıştır. Söz konusu yılda tüm taşınırların etkin kullanıldığı söylenebilir.

### 1.3.5. Bilgi Kaynakları ve Teknolojik Kaynaklar

**Tablo 22:** Teknolojik Cihazlar

Teknolojik Kaynak Adı	2019	2020	2021
Masaüstü Bilgisayar	14	14	15
Dizüstü Bilgisayar	5	5	9
Projeksiyon	7	7	7
Yazıcı	13	13	14
Fotokopi Makinesi	1	1	1
<b>Toplam</b>	<b>40</b>	<b>40</b>	<b>46</b>

2021 yılında enstitümüzde görev yapan akademik ve idari personelin hizmetlerin yürütülmesinde kullanması, enstitümüz öğrencilerinin de derslerinde yararlanabilmeleri için toplam 46 adet teknolojik kaynak sunulmuştur.

**Tablo 23:** Birim Tarafından Kullanılan Programlar/Yazılımlar ve Kullanım Amaçları

Program/Yazılım Adı	Kullanım Amacı
Global	Tahakkuk
Zimbra Web İstemcisi	Mail
Elektronik Belge Yazılım Sistemi	Yazı İşleri
Proliz Öğrenci Bilgi Sistemi	Öğrenci İşleri
Vakıfbank Dosya Aktarma	Tahakkuk
Elektronik Kamu Alımları Platformu	Tahakkuk
Bireysel Emeklilik Sistemi	Tahakkuk
Taşınır Kayıt ve Yönetim Sistemi	Tahakkuk
Kesenek Bilgi Sistemi	Tahakkuk
Elektronik Bütçe Sistemi	Tahakkuk
Bütünleşik Kamu Mali Yönetim Bilişim Sistemi	Tahakkuk
Kamu Harcamaları Muhasebe Bilişim Sistemi	Tahakkuk

2021 yılında enstitümüzde kullanılan programlar/yazılımlar ile kullanım amaçları listelenmiştir. Programların/yazılımların çoğunun tahakkuk amacıyla kullanıldığı görülmektedir.

**Tablo 24:** Bilgi Kaynakları

Bilgi Kaynağının Adı	2019	2020	2021
Basılı Süreli Yayınlar (Dergiler)	4 (yılıda)	4 (yılıda)	4 (yılıda)
Basılı Süreli Yayınlar (Dergiler-Özel Sayı)	1 (yılıda)	2 (yılıda)	1 (yılıda)
Doktora Tezleri	9	15	5
Yüksek Lisans Tezleri	236	101	106
Dönem Projeleri (Tezsiz Yüksek Lisans)	23	89	110
<b>Toplam</b>	<b>273</b>	<b>211</b>	<b>226</b>

Enstitümüzde 2021 yılı içerisinde Afyon Kocatepe Üniversitesi Sosyal Bilimler Dergisi, 1'i özel sayı olmak üzere toplam 5 sayı olarak yayımlanmıştır. 2021 yılı içerisinde 5 adet doktora tezi, 106 adet yüksek lisans tezi, 110 adet tezsiz yüksek lisans dönem projesi tamamlanmıştır.

### 1.3.6. İnsan Kaynakları

#### 1.3.6.1. Akademik Personel

**Tablo 25:** Akademik Personelin Unvanları İtibarıyla Yıllara Göre Dağılımı

Unvan	2019		2020		2021	
	Enstitü Kadrosunda Görevli Öğretim Elemanı	Ders Veren Öğretim Üyesi	Enstitü Kadrosunda Görevli Öğretim Elemanı	Ders Veren Öğretim Üyesi	Enstitü Kadrosunda Görevli Öğretim Elemanı	Ders Veren Öğretim Üyesi
Prof. Dr.	-	50	-	49	-	49
Doç. Dr.	-	40	-	43	-	43
Dr. Öğr. Üyesi	-	105	-	110	-	110
Arş. Gör. (Ders Veren)	-	-	-	-	-	-
Arş. Gör.	4	-	2	-	2	-
Öğr. Gör. (Ders Veren)	-	-	-	-	-	-
Öğr. Gör.	1	-	1	-	1	-
<b>Ders Veren Öğretim Elemanı Toplamı</b>	<b>5</b>	<b>195</b>	<b>3</b>	<b>202</b>	<b>3</b>	<b>202</b>
<b>Genel Toplam</b>	<b>200</b>		<b>205</b>		<b>205</b>	

2021 yılında kadrosu enstitümüze bağlı anabilim/anasanat dallarında bulunan 3 akademik personel ile enstitümüzde ders veren toplam 202 öğretim üyesi mevcuttur. Enstitüde ders veren öğretim üyelerinin çoğunun doktor öğretim üyesi olduğu görülmektedir.

**Tablo 26:** Ders Veren Öğretim Elemanı Sayılarının Programlar İtibarıyla Dağılımı

Program Adı	Prof. Dr.	Doç. Dr.	Dr. Öğr. Üyesi	Ders Veren Arş. Gör.	Ders Veren Öğr. Gör.	Toplam
Coğrafya Anabilim Dalı	2	0	4	0	0	6
Çağdaş Türk Lehçeleri ve Edebiyatları Anabilim Dalı	1	1	3	0	0	5
Eğitim Bilimleri Anabilim Dalı	1	2	1	0	0	4
Felsefe ve Din Bilimleri	1	0	3	0	0	4
Gastronomi ve Mutfak Sanatları Anabilim Dalı	0	2	4	0	0	6
İktisat Anabilim Dalı	4	0	3	0	0	7
İslam Tarihi ve Sanatları Anabilim Dalı	1	0	3	0	0	4
İşletme Anabilim Dalı	9	6	9	0	0	24
Maliye Anabilim Dalı	6	1	1	0	0	8
Müzik Anasanat Dalı	0	1	7	0	2	10
Özel Hukuk Anabilim Dalı	0	0	0	0	0	0

<b>Sanat ve Tasarım Anabilim Dalı</b>	1	0	8	0	0	9
<b>Siyaset Bilimi ve Kamu Yönetimi Anabilim Dalı</b>	2	0	4	0	0	6
<b>Sosyoloji Anabilim Dalı</b>	2	1	5	0	0	8
<b>Tarih Anabilim Dalı</b>	5	5	2	0	0	12
<b>Temel Eğitim Anabilim Dalı</b>	1	3	5	0	0	9
<b>Turizm Rehberliği Anabilim Dalı</b>	4	3	4	0	0	11
<b>Turizm İşletmeciliği Anabilim Dalı</b>	3	3	3	0	0	9
<b>Türk Dili ve Edebiyatı Anabilim Dalı</b>	2	3	4	0	0	9
<b>Türkçe ve Sosyal Bilimler Eğitimi Anabilim Dalı</b>	5	1	5	0	0	11
<b>Uluslararası Ticaret ve Finansman Anabilim Dalı</b>	1	2	2	0	0	5
<b>Toplam</b>	51	34	80	0	2	167

Enstitümüzde görevli ders veren öğretim elemanlarının çoğunun İşletme, Tarih, Turizm Rehberliği, Türkçe ve Sosyal Bilimler Eğitimi anabilim dallarında, Müzik anasanat dalında ders verdikleri görülmektedir.

**Tablo 27:** Ders Veren Öğretim Elemanı Başına Düşen Öğrenci Sayısı

<b>Bilgiler</b>	<b>2019</b>	<b>2020</b>	<b>2021</b>
Ders Veren Öğretim Elemanı Sayısı	195	202	202
Öğrenci Sayısı	1316	1443	1524
Ders Veren Öğretim Elemanı Başına Düşen Sayısı (%)	6,8	7,1	7,5

2021 yılında ders veren öğretim elemanı başına düşen öğrenci sayısı 7,5'tir. 2021 yılında ders veren öğretim elemanı başına düşen öğrenci sayısında artış gözlemlenmiştir.

**Tablo 28:** Akademik Personelin Unvan İtibarıyla Çalıştığı Programlara Göre Dağılımı

<b>Program Adı</b>	<b>Prof. Dr.</b>	<b>Doç. Dr.</b>	<b>Dr. Öğr. Üyesi</b>	<b>Arş. Gör.</b>	<b>Öğr. Gör.</b>	<b>Toplam</b>
Seramik	-	-	-	-	1	1
İşletme	-	-	-	1	-	1
Sanat ve Tasarım	-	-	-	1	-	1
<b>Toplam</b>	-	-	-	<b>2</b>	<b>1</b>	<b>3</b>

Seramik Anasanat Dalında 1 öğretim görevlisi, Sanat ve Tasarım Anabilim Dalında 1 araştırma görevlisi ve İşletme Anabilim Dalında 1 araştırma görevlisi olmak üzere toplam 3 akademik personel enstitümüz kadrosunda görev yapmaktadır.

**Tablo 29:** Diğer Kurumlardan/Birimlerden Görevlendirilen Akademik Personel Bilgileri

Çalıştığı Program	Unvan	Geldiği Kurum/Birim	Görevlendirildiği Tarih Aralığı
Müzik	Prof. Dr.	Anadolu Üniversitesi	07.10.2021-17.01.2022
Müzik	Prof. Dr.	Çanakkale 18 Mart Üniversitesi	07.10.2021-17.01.2022
Müzik	Prof. Dr.	Çanakkale 18 Mart Üniversitesi	07.10.2021-17.01.2022
Sosyoloji	Prof. Dr.	Samsun Üniversitesi	07.10.2021-17.01.2022
İşletme	Prof. Dr.	Emekli/Afyon Kocatepe Üniversitesi	07.10.2021-17.01.2022
İşletme	Dr. Öğr. Üyesi	Emekli/Afyon Kocatepe Üniversitesi	07.10.2021-17.01.2022
İşletme	Prof. Dr.	Emekli/Afyon Kocatepe Üniversitesi	07.10.2021-17.01.2022
İşletme	Prof. Dr.	Emekli/Afyon Kocatepe Üniversitesi	07.10.2021-17.01.2022
İşletme	Prof. Dr.	Emekli/Afyon Kocatepe Üniversitesi	07.10.2021-17.01.2022

Enstitümüze bağlı Anabilim/Anasanat Dallarında 3 farklı üniversiteden görevlendirilen öğretim üyeleri ders vermektedirler. Görevlendirilen öğretim üyelerinin tamamı profesör olup Müzik Anasanat Dalı ile Sosyoloji Anabilim Dalında ders vermektedirler. Ayrıca, enstitümüze bağlı Anabilim Dallarında 5 emekli öğretim üyesi görevlendirme ile ders vermektedir. Görevlendirilen öğretim üyelerinden 4'ü profesör iken biri doktor öğretim üyesi olup öğretim üyelerinin tamamı İşletme Anabilim Dalında ders vermektedir.

**Tablo 30:** Diğer Kurumlara/Birimlere Görevlendirilen Akademik Personel Bilgileri

Kadrosunun Bulunduğu Program	Unvan	Gittiği Kurum/Birim	Görevlendirildiği Tarih Aralığı
-	-	-	-

Enstitümüzden diğer kurumlara/birimlere görevlendirilen akademik personel bulunmamaktadır.

**Tablo 31:** Uluslararası Akademik Personel Bilgileri

Çalıştığı Program	Unvan	Personel Sayısı	Geldiği Ülke ve Üniversite
-	-	-	-

Birimimizde sözleşmeli olarak görev yapan uluslararası (yabancı uyruklu) akademik personel bulunmamaktadır.

**Tablo 32:** Değişim Programı Kapsamında Gelen/Giden Akademik Personelin Yıllara Göre Dağılımı

Bilgiler	2019	2020	2021
Değişim Programı Kapsamında Gelen Akademik Personel	-	-	-
Değişim Programı Kapsamında Giden Akademik Personel	-	-	-

Son üç yılda enstitümüzde görevli akademik personelden enstitü adına değişim programı (Erasmus, Mevlana vb.) kapsamında gelen/giden akademik personel bulunmamaktadır.

**Tablo 33:** Değişim Programı Kapsamında Giden Akademik Personel Bilgileri

Programın Adı	Unvanı, Adı ve Soyadı	Gittiği Ülke	Gittiği Kurum	Görevlendirildiği Tarih Aralığı
-	-	-	-	-

Enstitümüzde görevli akademik personelden enstitü adına değişim programına (Erasmus, Mevlana vb.) katılan akademik personel bulunmamaktadır.

**Tablo 34:** Değişim Programı Kapsamında Gelen Akademik Personel Bilgileri

Programın Adı	Unvanı, Adı ve Soyadı	Geldiği Ülke ve Kurum	Görevli Olduğu Tarih Aralığı
-	-	-	-

Değişim programı (Erasmus, Mevlana vb.) kapsamında enstitümüze gelen akademik personel bulunmamaktadır.

**Tablo 35:** Akademik Personelin Yaşlara Göre Dağılımı

	30 Yaş ve Altı	31-40 Yaş	41-50 Yaş	51-60 Yaş	61 Yaş ve Üzeri	Toplam Personel Sayısı	Ort. Yaş
Öğretim Üyesi Sayısı	-	-	1	-	-	1	45
Öğretim Üyesi Oranı (%)	-	-	100	-	-	-	-
Diğer Öğretim Elemanı Sayısı	-	1	1	-	-	2	39
Diğer Öğretim Elemanı Oranı (%)	-	50	50	-	-	-	-
<b>Toplam Personel Sayısı</b>	-	<b>1</b>	<b>2</b>	-	-	<b>3</b>	<b>43</b>
<b>Akademik Personel Oranı (%)</b>	-	<b>33.3</b>	<b>66.7</b>	-	-	<b>100</b>	-

Enstitümüz akademik personelinin %66.7'si 41-50 yaş aralığında olup, %33.3'ü 31-40 yaş aralığındadır. Akademik personelin ortalama yaşı ise 43'tür.

**Tablo 36:** Akademik Personelin Kıdem/Hizmet Sürelerine Göre Dağılımı

Kıdem Aralığı	3 Yıl ve Altı	4-6 Yıl	7-10 Yıl	11-15 Yıl	16-20 Yıl	21-24 Yıl	25 Yıl ve Üzeri	Toplam
Öğretim Üyesi Sayısı	-	-	-	-	1	-	-	1
Öğretim Üyesi Oranı (%)	-	-	-	-	100	-	-	-
Diğer Öğretim Elemanı Sayısı	-	-	-	1	1	-	-	2
Diğer Öğretim Elemanı Oranı (%)	-	-	-	50	50	-	-	-
<b>Toplam Akademik Personel Sayısı</b>	-	-	-	<b>1</b>	<b>2</b>	-	-	<b>3</b>
<b>Toplam Akademik Personel Oranı (%)</b>	-	-	-	<b>%33.3</b>	<b>%66.7</b>	-	-	-

Enstitümüz akademik personelinin %66.7'sinin kıdem/hizmet süresi 16-20 yıl iken %33.3'ünün kıdem/hizmet süresi 11-15 yıldır.

**Tablo 37:** Akademik Personelin Cinsiyete Göre Dağılımı

Unvan	Kadın		Erkek		Toplam Personel
	Sayı	Oran (%)	Sayı	Oran (%)	
Prof. Dr.	-	-	-	-	-
Doç. Dr.	-	-	-	-	-
Dr. Öğr. Üyesi	-	-	-	-	-
Arş. Gör.	1	33.3	1	33.3	2
Öğr. Gör.	-	-	1	33.3	1
<b>Toplam</b>	<b>1</b>	<b>33.3</b>	<b>2</b>	<b>66.7</b>	<b>3</b>

Enstitümüz akademik personelinin 1'i kadın ve 2'si erkektir.

**Tablo 38:** Akademik Personelin Temel Eğitim Alanlarına Göre Dağılımı

Unvan	Beşeri ve Sosyal Bilimler Temel Alanı	Sağlık Bilimleri Temel Alanı	Doğa ve Mühendislik Bilimleri Temel Alanı
Prof. Dr.	-	-	-
Doç. Dr.	-	-	-
Dr. Öğr. Üyesi	-	-	-
Arş. Gör.	2	-	-
Öğr. Gör.	1	-	-
<b>Toplam</b>	<b>3</b>	<b>-</b>	<b>-</b>

Enstitümüz kadrosunda görev yapan üç akademik personelin temel eğitim alanı, beşeri ve sosyal bilimlerdir.

**Tablo 39:** Hizmet İçi Eğitime (Eğiticilerin Eğitimi) Katılan Akademik Personel Sayıları

2019	2020	2021
-	-	-

Enstitü kadrosunda bulunan akademik personelden son üç yılda hizmet içi eğitime (eğiticilerin eğitimi) katılan akademik personel bulunmamaktadır.

**Tablo 40:** Birim Tarafından Düzenlenen Hizmet İçi Eğitime (Eğiticilerin Eğitimi) Katılan Akademik Personel Sayıları

2019	2020	2021
-	-	-

Son üç yılda enstitümüz tarafından düzenlenen hizmet içi eğitime (eğiticilerin eğitimi) katılan akademik personel bulunmamaktadır.

**Tablo 41:** Birim Tarafından Düzenlenen Hizmet İçi Eğitim (Eğiticilerin Eğitimi) Bilgileri

Eğitimi Veren	Eğitim Tarihleri	Katılımcı Sayısı
-	-	-

2021 yılında enstitü tarafından düzenlenen hizmet içi eğitim (eğiticilerin eğitimi) bulunmamaktadır.

**Tablo 42:** Akademik Personel Memnuniyet Düzeyi

2019	2020	2021
-	88	-

2021 yılında akademik personel memnuniyet anketine yeterli sayıda katılım sağlanmamıştır.

### 1.3.6.2. İdari Personel

**Tablo 43:** İdari Personel Sayıları

Kadro Sınıfı	Kadrolu Çalışan	Başka Kurumlara/ Birimlere Görevlendirilen Personel Sayısı	Başka Kurumlardan/ Birimlerden Görevlendirilen Personel Sayısı	Fiili Çalışan Personel Sayısı
Genel İdari Hizmetler	5	1	3	5
Yardımcı Hizmetler	2	-	2	2
Sürekli İşçi	1	-	-	1
<b>Toplam</b>	<b>8</b>	<b>1</b>	<b>5</b>	<b>8</b>

Enstitümüzde görev yapan 8 idari personel bulunmaktadır.

**Tablo 44:** İdari Personelin Yıllar İtibarıyla Unvanlara Göre Dağılımı

Kadro Unvanı	2019	2020	2021
Enstitü Sekreteri	1	1	1
Şef	0	0	0
Bilgisayar İşletmeni	0	2	3
Memur	4	2	1
Hizmetli	1	2	2
Sürekli İşçi	1	1	1
<b>Toplam</b>	<b>7</b>	<b>8</b>	<b>8</b>

2021 yılında idari personelin 3'ü bilgisayar işletmeni, 2'si hizmetli, 1'i enstitü sekreteri, 1'i memur, 1'i sürekli işçi kadro unvanıyla çalışmaktadır. Kadro unvanı şef olan idari personel bulunmamaktadır.



**Tablo 45:** İdari Personelin Yaş Grupları İtibarıyla Dağılımı

	25 Yaş ve Altı	26-30 Yaş	31-35 Yaş	36-40 Yaş	41-50 Yaş	51-55 Yaş	55 Yaş Üzeri	Toplam Personel Sayısı	Ort. Yaş
Kişi Sayısı	1	2	-	1	3	1	-	8	38,75
Oran (%)	12,5	25	-	12,5	37,5	12,5	-	100	-

Enstitümüzde 18-25 yaş aralığında 1, 26-30 yaş aralığında 2, 36-40 yaş aralığında 1, 41-50 yaş aralığında 3 ve 51-55 yaş aralığında 1 idari personel bulunmaktadır. İdari personelin yaş ortalaması ise 38.75'dir.

**Tablo 46:** İdari Personelin Hizmet Süreleri İtibarıyla Dağılımı

	5 Yıl ve Altı	6-10 Yıl	11-15 Yıl	16-20 Yıl	21-25 Yıl	26-30 Yıl	30 Yıl Üstü	Toplam
Kişi Sayısı	3	-	2	-	3	-	-	8
Oran (%)	37,5	-	25	-	37,5	-	-	100

Enstitümüzde 5 yıl ve altı hizmet süresi olan 3, 11-15 yıl hizmet süresi olan 2, 21-25 yıl hizmet süresi olan 3 idari personel bulunmaktadır.

**Tablo 47:** İdari Personelin Cinsiyete Göre Dağılımı

Kadro Sınıfı	Kadın		Erkek		Toplam Personel
	Sayı	Oran (%)	Sayı	Oran (%)	
Genel İdari Hizmetler	2	50	3	75	5
Yardımcı Hizmetler	1	25	1	25	2
Daimi İşçi	1	25	-	-	1
<b>Toplam</b>	<b>4</b>	<b>100</b>	<b>4</b>	<b>100</b>	<b>8</b>

Enstitümüzde 4 kadın ve 4 erkek idari personel bulunmaktadır.

**Tablo 48:** İdari Personelin Eğitim Durumuna Göre Dağılımı

	İlköğretim	Ortaöğretim	Ön Lisans	Lisans	Yüksek Lisans	Doktora	Toplam
Kişi Sayısı	-	3	1	4	-	-	8
Oran (%)	-	37,5	12,5	50	-	-	-

Enstitümüz idari personelinden %37,5'i ortaöğretim, %12,5'i ön lisans ve %50'si lisans mezunudur.

**Tablo 49:** İdari Personelin Katıldığı Eğitim Bilgileri

Adı ve Soyadı	Tarih	Eğitim Yeri	Eğitim Konusu	Eğitim Süresi
Prof. Dr. Elbeyi Pelit, Dr. Öğr. Üyesi Mehmet Koçyiğit, Dr. Öğr. Üyesi Mustafa Köse, Süleyman Oğuz, Adem Tol, Yusuf Kaya, Nurhayat	25.03.2021	Yüz yüze/Çevrimiçi	Sosyal Bilimler Dergisi özelinde akademik yayın ve dergi süreçleri; yazarlarla, diğer paydaşlarla ve kurum içi iletişimde üslup ve tavır	45 dakika

Sarıgöl, Sadiye Çelik, Ummahan Çolak, Saliha Sargın, Adalet Gün, Fuat Korkusuz				
Prof. Dr. Elbeyi Pelit, Dr. Öğr. Üyesi Mehmet Koçyiğit, Dr. Öğr. Üyesi Mustafa Köse, Süleyman Oğuz, Adem Tol, Yusuf Kaya, Nurhayat Sarıgöl, Sadiye Çelik, Ummahan Çolak, Saliha Sargın, Adalet Gün, Fuat Korkusuz, Mehtap Baysal Artık	25.03.2021	Çevrimiçi	Yönetim kurullarında raporlama, karar yazma ve imza süreçlerinde yaşanması muhtemel sorunlar ve çözüm önerileri	45 dakika
Dr. Öğr. Üyesi Mehmet Koçyiğit, Dr. Öğr. Üyesi Mustafa Köse, Süleyman Oğuz, Adem Tol, Yusuf Kaya, Nurhayat Sarıgöl, Sadiye Çelik, Ummahan Çolak, Saliha Sargın, Adalet Gün, Fuat Korkusuz	25.03.2021	Çevrimiçi	Üniversitede idari personel olmak, akademiye görev yapan bir çalışanın görevini yaparken dikkat etmesi gereken hususlar	45 dakika
Dr. Öğr. Üyesi Mehmet Koçyiğit, Dr. Öğr. Üyesi Mustafa Köse, Süleyman Oğuz, Adem Tol, Yusuf Kaya, Nurhayat Sarıgöl, Sadiye Çelik, Adalet Gün, Fuat Korkusuz	01.04.2021	Yüz yüze	Enstitü öğrenci işleri ile ilgili süreçler, ilan, ön kayıt, puan hesaplama, sonuç ilanı, öğrenci kaydı, öğrencilerin öğrenim süreçleri, AKTS, mezuniyet gibi konularla ilgili bilinmesi ve dikkat edilmesi gereken hususlar, sıkça karşılaşılan problemler	1 saat
Dr. Öğr. Üyesi Mehmet Koçyiğit, Dr. Öğr. Üyesi Mustafa Köse, Süleyman Oğuz, Adem Tol, Yusuf Kaya, Nurhayat Sarıgöl, Sadiye Çelik, Adalet Gün, Fuat	01.04.2021	Yüz yüze	Yönetim kurulları ve tezlerle ilgili süreçler. Bu konularla ilgili arşivleme, akademisyen ve öğrencilerle iletişim yöntemleri.	1 saat

Korkusuz				
Dr. Öğr. Üyesi Mustafa Köse, Süleyman Oğuz, Adem Tol, Yusuf Kaya, Nurhayat Sarıgül, Sadiye Çelik, Adalet Gün, Fuat Korkusuz	01.04.2021	Yüz yüze	Enstitü Web sitesi tanıtımı, Web sitesinin güncellenmesinde dikkat edilecek hususlar ve gerekli bilgiler ve savunma, TİK, yeterlik vb. sınavlarda Perculus'tan randevu oluşturma, e-imza süreçleri	1 saat
Dr. Öğr. Üyesi Mustafa Köse, Süleyman Oğuz, Adem Tol, Yusuf Kaya, Nurhayat Sarıgül, Sadiye Çelik, Fuat Korkusuz	08.04.2021	Yüz yüze	Ek dersler ve telafilerle ilgili süreçler, akademisyenlerden ders programlarının alınması, işlenmesi ve takibi, maaş ve doktorant ödemeleri	1 saat
Dr. Öğr. Üyesi Mustafa Köse, Süleyman Oğuz, Adem Tol, Yusuf Kaya, Nurhayat Sarıgül, Sadiye Çelik, Fuat Korkusuz	08.04.2021	Yüz yüze	Enstitü arşivleri, arşivleme ile ilgili olası eksiklik ve problemler	1 saat

Enstitümüzde idari personele yönelik 25.03.2021, 01.04.2021 ve 08.04.2021 tarihlerinde süreleri 45 dakika ila 1 saat arasında değişen yüz yüze ya da çevrimiçi eğitimler düzenlenmiştir.

**Tablo 50:** Değişim Programı Kapsamında Yurt Dışına Giden İdari Personel Bilgileri

Adı ve Soyadı	Programın Adı	Gittiği Ülke	Gittiği Kurum/Üniversite	Hareketlilik Tarihleri
-	-	-	-	-

Enstitümüzde fiili çalışan idari personelden değişim programına (Erasmus, Mevlana vb.) enstitü adına katılan idari personel bulunmamaktadır.

**Tablo 51:** Değişim Programı Kapsamında Giden-Gelen İdari Personel Sayıları

Gelen/Giden İdari Personel	2019	2020	2021
Giden İdari Personel	-	-	-
Gelen (Ziyaret Eden) İdari Personel	-	-	-

Enstitümüzde fiili çalışan idari personelden değişim programına (Erasmus, Mevlana vb.) enstitü adına katılan ya da değişim programı kapsamında enstitümüzü ziyaret eden personel bulunmamaktadır.

**Tablo 52: İdari Personel Memnuniyet Düzeyi**

2019	2020	2021
-	61	60,6

2021 yılında idari personelin orta-iyi düzeyde memnuniyete sahip oldukları söylenebilir.

### 1.3.7. Sunulan Hizmetler

#### 1.3.7.1. Eğitim Hizmetleri

**Tablo 53: Program Bilgileri**

PROGRAMIN ADI	Kuruluş Yılı	Doktora	Yüksek Lisans	Tezsiz Yüksek Lisans	Tezsiz Yüksek Lisans (İ.Ö.)	Uzaktan Öğretim	TOPLAM
Coğrafya	2002		✓				1
Coğrafya	2006	✓					1
Çağdaş Türk Lehçeleri ve Edebiyatı	2016		✓				1
Eğitim Programları ve Öğretim	2014		✓				1
Eğitim Programları ve Öğretim	2014					✓	1
Felsefe ve Din Bilimleri	2020		✓				1
Gastronomi ve Mutfak Sanatları	2019		✓				1
İktisat	1993		✓				1
İktisat	2003	✓					1
İslam Tarihi ve Sanatları	2019		✓				1
İşletme İngilizce	2018		✓				1
İşletme	2003	✓					1
İşletme /Katılım Bankacılığı Bütünleşik Doktora	2018	✓					1
İşletme /Katılım Bankacılığı	2019	✓	✓				2
İşletme/ Muhasebe ve Finansman	1993		✓				1
İşletme/ Üretim Yönetimi ve Pazarlama	1997		✓				1
İşletme Yönetimi	2013				✓		1
İşletme/Yönetim ve Organizasyon	1993		✓				1
Maliye	1993		✓				1
Maliye	2009	✓					1
Mali Hukuk	2016				✓		1
Maliye/ Yerel Yönetimler Maliyesi	2018				✓		1
Müzik	2003	✓					1
Müzik	2007	✓					1
Özel Hukuk (Anadolu Üniversitesi ile Ortak)	2015		✓				1
Sanat ve Tasarım	2013		✓				1
Seramik	2003		✓				1
Sınıf Eğitimi	2017		✓				1
Siyaset Bilimi ve Kamu Yönetimi	2018		✓				1
Siyaset Bilimi ve Kamu Yönetimi	2018	✓					1
Sosyal Bilgiler Eğitimi	2017	✓					1
Sosyal Bilgiler Eğitimi	2017		✓				1
Sosyoloji	2002		✓				1
Sosyoloji	2009	✓					1
Tarih	1993		✓				1

Tarih	2005	✓					1
Tarih	2014				✓		1
Tarih Eğitimi	2010		✓				1
Okul Öncesi Eğitimi	2020		✓				1
Turizm İşletmeciliği	2014		✓				1
Turizm İşletmeciliği	2016	✓					1
Turizm Rehberliği	2014				✓		1
Turizm Rehberliği	2020		✓				1
Türk Dili ve Edebiyatı	1993		✓				1
Türkçe Eğitimi	2003		✓				1
Uluslararası Ticaret ve Finansman	2018		✓				1
<b>TOPLAM</b>		<b>13</b>	<b>28</b>		<b>5</b>	<b>1</b>	<b>47</b>

Enstitümüzde 13 doktora programı, 28 tezli yüksek lisans, 5 tezsiz yüksek lisans (İ.Ö) ve 1 uzaktan öğretim tezsiz yüksek lisans programı olmak üzere toplam 48 program mevcuttur.

**Tablo 54:** Akredite Program Sayıları

Programın Adı	Akredite Edildiği Yıl	Akreditasyon Süresi
-	-	-

Son 3 yılda enstitümüzde akredite süreci tamamlanan program bulunmamaktadır.

**Tablo 55:** Akreditasyon Süreci Başlatılan Program Bilgileri

Programın Adı	Akreditasyon Kurumu	Başvuru Tarihi
-	-	-

Enstitümüzde 2021 yılı içinde akreditasyon süreci başlatılan program bulunmamaktadır.

**Tablo 56:** Akran Değerlendirmesi Yapılan Program Sayıları

Programın Adı	Akran Değerlendirmesinin Yapıldığı Tarihler		
	2019	2020	2021
-	-	-	-
-	-	-	-

Son 3 yılda biriminizde akran değerlendirme yapılan program bulunmamaktadır.

**Tablo 57:** Akran Değerlendirmesi Yapılan Program Bilgileri

Programın Adı	Değerlendirme Yapan Akran Kurumun ve Programın Adı	Değerlendirme Tarihleri
-	-	-

2021 yılı içinde akran değerlendirme yapılan program bulunmamaktadır.

**Tablo 58:** Tezli Yüksek Lisans Program Kontenjanlarının Doluluk Oranı

Programın Adı	2019				2020				2021			
	Kontenjanı	Kayıt Yapturan Öğrenci Sayısı	Boş Kalan Kontenjan	Doluluk Oranı (%)	Kontenjanı	Kayıt Yapturan Öğrenci Sayısı	Boş Kalan Kontenjan	Doluluk Oranı (%)	Kontenjanı	Kayıt Yapturan Öğrenci Sayısı	Boş Kalan Kontenjan	Doluluk Oranı (%)
Coğrafya	5	5	0	100	11	8	3	72,73	15	5	10	33,33
Çağdaş Türk Lehçeleri ve Edebiyatları	15	15	0	100	13	5	8	38,46	13	9	4	69,23
Eğitim Programları ve Öğretim	17	17	0	100	30	25	5	83,33	25	23	2	92,00
Felsefe ve Din Bilimleri	-	-	-	-	-	-	-	-	33	32	1	96,97
Gastronomi ve Mutfak Sanatları	15	15	0	100	18	15	3	83,33	19	16	3	84,21
İktisat	20	20	0	100	23	13	10	56,52	18	15	3	83,33
İslam Tarihi ve Sanatları	12	12	0	100	19	17	2	89,47	15	12	3	80,00
İşletme (İngilizce)	-	-	-	-	13	10	3	76,92	13	4	9	30,77
Katılım Bankacılığı	-	-	-	-	13	5	8	38,46	13	6	7	46,15
Muhasebe Finansman	15	15	0	100	18	14	4	77,78	13	7	6	53,85
Üretim Yönetimi ve Pazarlama	10	10	0	100	13	10	3	76,92	13	10	3	76,92
Yönetim ve Organizasyon	10	10	0	100	13	11	2	84,62	28	20	8	84,62
Maliye	10	10	0	100	13	10	3	76,92	28	10	18	71,43
Müzik	15	15	0	100	23	21	2	91,30	23	21	2	91,30
Sanat ve Tasarım	20	20	0	100	23	20	3	86,96	23	20	3	86,96
Siyaset Bilimi ve Kamu Yönetimi	10	10	0	100	11	8	3	72,73	9	2	7	22,22
Sosyoloji	15	15	0	100	18	15	3	83,33	18	16	2	88,89
Tarih	20	20	0	100	23	20	3	86,96	23	18	5	78,26
Sınıf Eğitimi	15	15	0	100	23	15	8	69,57	23	15	8	69,57
Turizm İşletmeciliği	15	15	0	100	18	15	3	83,33	18	7	11	38,89
Türk Dili ve Edebiyatı	30	30	0	100	19	14	5	73,68	16	13	3	81,25
Coğrafya Eğitimi	-	-	-	-	10	3	7	30,00	10	3	7	30,00
Tarih Eğitimi	-	-	-	-	12	1	11	8,33	9	3	6	33,33
Türkçe	10	10	0	100	16	11	5	68,75	16	10	6	62,50

Eđitimi												
Sosyal Bilgiler Eđitimi	10	10	0	100	18	10	8	55,56	23	9	14	39,13
Uluslararası Ticaret ve Finansman	15	15	0	100	23	19	4	82,61	23	10	13	43,48
<b>Toplam</b>	<b>311</b>	<b>311</b>	<b>0</b>	<b>100</b>	<b>434</b>	<b>316</b>	<b>118</b>	<b>73</b>	<b>492</b>	<b>339</b>	<b>153</b>	<b>69</b>

2021 yılında enstitümüzdeki tezli yüksek lisans program kontenjanlarının doluluk oranı yaklaşık %70'tir.

**Tablo 59:** Tezsiz Yüksek Lisans Program Kontenjanların Doluluk Oranı

Programın Adı	2019				2020				2021			
	Kontenjanı	Kayıt Yaptıran Öğrenci Sayısı	Boş Kalan Kontenjan	Doluluk Oranı (%)	Kontenjanı	Kayıt Yaptıran Öğrenci Sayısı	Boş Kalan Kontenjan	Doluluk Oranı (%)	Kontenjanı	Kayıt Yaptıran Öğrenci Sayısı	Boş Kalan Kontenjan	Doluluk Oranı (%)
Eđitim Programları ve Öğretim (Uzaktan Eđitim) Tezsiz	40	19	21	47,5	43	40	3	93,02	50	19	31	38,00
İşletme Yönetimi Tezsiz (İ.Ö.)	60	19	41	31	63	20	43	31,75	63	25	38	39,68
Maliye	-	-	-	-	13	9	2	69,23	13	-	13	-
Mali Hukuk Tezsiz (İ.Ö.)	30	15	15	50	33	15	18	45,45	73	24	49	32,88
Yerel Yönetimler ve Maliyesi Tezsiz (İ.Ö.)	30	12	18	40	33	-	33	-	43	-	43	-
Tarih	40	0	40	0	43	-	43	-	43	-	43	-
Turizm Rehberliği Tezsiz (İ.Ö.)	40	40	0	100	50	48	2	96,00	93	28	65	30,11
<b>Toplam</b>	<b>240</b>	<b>105</b>	<b>135</b>	<b>43,7</b>	<b>278</b>	<b>132</b>	<b>146</b>	<b>47</b>	<b>378</b>	<b>96</b>	<b>282</b>	<b>25</b>

2021 yılında enstitümüzdeki tezsiz yüksek lisans program kontenjanlarının doluluk oranı %25'tir.

**Tablo 60:** Doktora Program Kontenjanlarının Doluluk Oranı

Programın Adı	2019				2020				2021			
	Kontenjanı	Kayıt Yaptıran Öğrenci Sayısı	Boş Kalan Kontenjan	Doluluk Oranı (%)	Kontenjanı	Kayıt Yaptıran Öğrenci Sayısı	Boş Kalan Kontenjan	Doluluk Oranı (%)	Kontenjanı	Kayıt Yaptıran Öğrenci Sayısı	Boş Kalan Kontenjan	Doluluk Oranı (%)
Coğrafya	4	4	0	100	6	2	4	33,33	6	-	6	-
İktisat	5	0	5	0	6	-	6	-	7	2	6	28,57
İşletme	10	4	6	40	11	11	-	100,00	14	8	-	57,14
Katılım Bankacılığı	-	-	-	-	5	-	5	-	6	-	6	-
Maliye	10	4	6	40	6	2	4	33,33	13	2	11	15,38
Siyaset Bilimi ve Kamu Yönetimi	3	1	2	33	4	2	2	50,00	6	2	4	33,33
Sosyoloji	5	5	0	100	6	6	0	100,00	7	7	0	100,00
Tarih	5	3	2	60	6	5	1	83,33	6	1	5	12,50
Turizm İşletmeciliği	5	3	2	60	6	3	3	50,00	8	4	4	50,00
Sosyal Bilgiler Eğitimi	5	4	1	80	15	7	8	46,67	6	1	-	16,67
<b>Toplam</b>	<b>59</b>	<b>42</b>	<b>17</b>	<b>71,18</b>	<b>71</b>	<b>38</b>	<b>33</b>	<b>55</b>	<b>81</b>	<b>27</b>	<b>54</b>	<b>33</b>

2021 yılında enstitümüzdeki doktora program kontenjanlarının doluluk oranı %33'tür.

**Tablo 61:** Geçiş Yapan Öğrenci Sayıları

Geçiş Türü	2019		2020		2021	
	Gelen Öğrenci Sayısı	Giden Öğrenci Sayısı	Gelen Öğrenci Sayısı	Giden Öğrenci Sayısı	Gelen Öğrenci Sayısı	Giden Öğrenci Sayısı
Yatay Geçiş	2	0	0	2	5	5
Dikey Geçiş	-	-	-	-	-	-
...	-	-	-	-	-	-
<b>Toplam</b>	<b>2</b>	<b>0</b>	<b>0</b>	<b>2</b>	<b>5</b>	<b>5</b>

Enstitümüzden yatay geçiş ile giden öğrenci sayısı 5'tir.



**Tablo 62: Yıllar İtibarıyla Öğrenci Sayıları**

Programın Adı	2019	2020	2021
Coğrafya	21	22	24
Coğrafya Eğitimi	0	0	3
Çağdaş Türk Lehçeleri ve Edebiyatları	45	38	37
Eğitim Bilimleri	33	24	14
Eğitim Programları ve Öğretim	75	81	90
Eğitim Programları ve Öğretim (UE)	23	18	26
Felsefe ve Din Bilimleri	0	0	31
Gastronomi ve Mutfak Sanatları Tezli	17	30	45
İktisat	66	62	61
İlköğretim Sosyal Bilgiler Öğretmenliği	6	3	1
İlköğretim Sınıf Öğretmenliği	1	1	1
İslam Tarihi ve Sanatları Tezli	13	31	43
İşletme	72	71	73
İşletme İngilizce	22	26	25
İşletme Yönetimi (İÖ)	37	31	30
İşletme Üretim Yönetimi ve Pazarlama	2	2	2
İşletme-Finansman	1	1	1
Kamu Yönetimi	21	10	5
Katılım Bankacılığı	0	56	26
Maliye	67	72	80
Mali Hukuk (Tezsiz-İÖ)	24	36	35
Muhasebe - Finansman	50	48	45
Müzik	59	69	75
Okul Öncesi Eğitimi	0	0	12
Özel Hukuk (Anadolu Üniversitesi Ortak)	27	19	17
Sanat ve Tasarım	60	61	73
Sınıf Eğitimi	40	46	57
Siyaset Bilimi ve Kamu Yönetimi	32	39	34
Sosyal Bilgiler Eğitimi	38	48	44
Sosyoloji	65	74	77
Tarih	95	93	96
Tarih Eğitimi	0	0	4
Tarih (Cumhuriyet Tarihi) (Dr.)	2	2	2
Turizm İşletmeciliği	58	64	65
Turizm Rehberliği	0	0	10
Turizm Rehberliği (İÖ)	43	54	33
Türk Dili ve Edebiyatı	61	66	64
Türkçe Eğitimi	29	32	37
Uluslararası Ticaret ve Finansman	28	45	49
Üretim Yönetimi ve Pazarlama	33	33	39
Yerel Yönetimler ve Maliyesi (Tezsiz -İÖ)	17	1	0
Yönetim ve Organizasyon	33	34	38
<b>Toplam</b>	<b>1316</b>	<b>1443</b>	<b>1524</b>

Enstitümüzde son üç yıldaki öğrenci sayısında bir artış gözlemlenmiştir. 2021 yılı itibarıyla toplam öğrenci sayısı 1524'tür.

**Tablo 63: Öğrenim Türlerine Göre Öğrenci Sayıları**

Programın Adı	Doktora			Yüksek Lisans (Tezli)			Yüksek Lisans (Tezsiz)			Yüksek Lisans (Tezsiz-İ.Ö.)			Uzaktan Öğretim			Toplam			Toplam Öğrenci Sayısı İçindeki Oranı (%)
	K	E	T	K	E	T	K	E	T	K	E	T	K	E	T	K	E	T	
Coğrafya	1	4	5	10	9	19	---	---	---	---	---	---	---	---	11	13	24	1,57	
Coğrafya Eğitimi	---	---	---	---	3	3	---	---	---	---	---	---	---	---	0	3	3	0,20	
Çağdaş Türk Lehçeleri ve Edebiyatları	---	---	---	34	3	37	---	---	---	---	---	---	---	---	34	3	37	2,43	
Eğitim Bilimleri	---	---	---	10	4	14	---	---	---	---	---	---	---	---	10	4	14	0,92	
Eğitim Programları ve Öğretim	13	7	20	50	20	70	---	---	---	---	---	---	---	---	63	27	90	5,91	
Eğitim Programları ve Öğretim (UE)	---	---	---	---	---	---	---	---	---	---	---	---	12	14	26	12	14	26	1,71
Felsefe ve Din Bilimleri	---	---	---	24	7	31	---	---	---	---	---	---	---	---	24	7	31	81,58	
Gastronomi ve Mutfak Sanatları Tezli	---	---	---	28	17	45	---	---	---	---	---	---	---	---	28	17	45	2,95	
İktisat	5	4	9	21	31	52	---	---	---	---	---	---	---	---	26	35	61	4,00	
İlköğretim Sosyal Bilgiler Öğretmenliği	---	---	---	---	1	1	---	---	---	---	---	---	---	---	0	1	1	0,07	
İlköğretim Sınıf Öğretmenliği	---	---	---	---	1	1	---	---	---	---	---	---	---	---	0	1	1	0,07	
İslam Tarihi ve Sanatları Tezli	---	---	---	21	22	43	---	---	---	---	---	---	---	---	21	22	43	2,82	
İşletme	30	43	73	---	---	---	---	---	---	---	---	---	---	---	30	43	73	4,79	
İşletme İngilizce	---	---	---	12	13	25	---	---	---	---	---	---	---	---	12	13	25	1,64	
İşletme Yönetimi (İÖ)	---	---	---	---	---	---	---	---	5	25	30	---	---	---	5	25	30	1,97	
İşletme Üretim Yönetimi ve Pazarlama	1	1	2	---	---	---	---	---	---	---	---	---	---	---	1	1	2	0,13	
İşletme-Finansman	---	1	1	---	---	---	---	---	---	---	---	---	---	---	0	1	1	0,07	
Kamu Yönetimi	---	3	3	2	---	2	---	---	---	---	---	---	---	---	2	3	5	0,33	
Katılım Bankacılığı	---	4	4	10	12	22	---	---	---	---	---	---	---	---	10	16	26	1,71	
Maliye	13	6	19	16	38	54	4	3	7	---	---	---	---	---	33	47	80	5,25	
Mali Hukuk (Tezsiz-İÖ)	---	---	---	---	---	---	---	---	7	28	35	---	---	---	7	28	35	2,30	
Muhasebe - Finansman	---	---	---	24	21	45	---	---	---	---	---	---	---	---	24	21	45	2,95	
Müzik	10	10	20	21	34	55	---	---	---	---	---	---	---	---	31	44	75	4,92	
Okul Öncesi Eğitimi	---	---	---	8	4	12	---	---	---	---	---	---	---	---	8	4	12	0,79	
Özel Hukuk (Anadolu Üniversitesi Ortak)	---	---	---	14	3	17	---	---	---	---	---	---	---	---	14	3	17	1,12	
Sanat ve Tasarım	---	---	---	46	27	73	---	---	---	---	---	---	---	---	46	27	73	4,79	
Sınıf Eğitimi	---	---	---	35	22	57	---	---	---	---	---	---	---	---	35	22	57	3,74	
Siyaset Bilimi ve Kamu Yönetimi	1	3	4	17	13	30	---	---	---	---	---	---	---	---	18	16	34	2,23	
Sosyal Bilgiler Eğitimi	3	8	11	16	17	33	---	---	---	---	---	---	---	---	19	25	44	2,89	
Sosyoloji	14	16	30	36	11	47	---	---	---	---	---	---	---	---	50	27	77	5,05	
Tarih	9	14	23	44	29	73	---	---	---	---	---	---	---	---	53	43	96	6,30	
Tarih Eğitimi	---	---	---	1	3	4	---	---	---	---	---	---	---	---	1	3	4	0,26	
Tarih (Cumhuriyet Tarihi) (Dr.)	1	1	2	---	---	---	---	---	---	---	---	---	---	---	1	1	2	0,13	
Turizm İşletmeciliği	8	11	19	26	20	46	---	---	---	---	---	---	---	---	34	31	65	4,27	
Turizm Rehberliği	7	3	10	---	---	---	---	---	---	---	---	---	---	---	7	3	10	0,66	
Turizm Rehberliği (İÖ)	---	---	---	---	---	---	---	---	8	25	33	---	---	---	8	25	33	2,17	

Türk Dili ve Edebiyatı	---	---	---	44	20	64	---	---	---	---	---	---	---	---	---	44	20	<b>64</b>	4,20
Türkçe Eğitimi	---	---	---	24	13	37	---	---	---	---	---	---	---	---	---	24	13	<b>37</b>	2,43
Uluslararası Ticaret ve Finansman	---	---	---	30	19	49	---	---	---	---	---	---	---	---	---	30	19	<b>49</b>	3,22
Üretim Yönetimi ve Pazarlama	---	---	---	20	19	39	---	---	---	---	---	---	---	---	---	20	19	<b>39</b>	2,56
Yerel Yönetimler ve Maliyesi (Tezsiz -İÖ)	---	---	---	---	---	---	---	---	---	---	---	---	---	---	---	0	0	<b>0</b>	0,00
Yönetim ve Organizasyon	---	---	---	21	17	38	---	---	---	---	---	---	---	---	---	21	17	<b>38</b>	2,49
<b>Toplam</b>	116	139	255	665	473	1138	4	3	7	20	78	98	12	14	26	817	707	1524	100

2021 yılında doktora programlarına kayıtlı 255, tezli yüksek lisans programlarına kayıtlı 1138, tezsiz yüksek lisans programlarına kayıtlı 131 öğrenci bulunmaktadır.

**Tablo 64:** Öğrencilerin Temel Alanlara Göre Dağılımı

Temel Alan Adı	Öğrenci Sayısı	Oran (%)
Beşeri ve Sosyal Bilimler Temel Alanı	1524	100
Sağlık Bilimleri Temel Alanı	0	0
Doğa ve Mühendislik Bilimleri Temel Alanı	0	0
<b>Toplam</b>	1524	100

Enstitümüz öğrencilerinin tamamının temel alanı beşeri ve sosyal bilimlerdir.

**Tablo 65: Öğrencilerin İllere Göre Dağılımı**

İl Adı	Öğrenci Sayısı	İl Adı	Öğrenci Sayısı
Adana	23	İzmir	29
Adıyaman	7	Kahramanmaraş	14
Afyonkarahisar	456	Karabük	3
Ağrı	9	Karaman	5
Aksaray	9	Kars	11
Amasya	11	Kastamonu	10
Ankara	38	Kayseri	20
Antalya	25	Kırıkkale	6
Ardahan	6	Kırklareli	1
Artvin	5	Kırşehir	7
Aydın	20	Kilis	1
Balıkesir	18	Kocaeli	6
Bartın	2	Konya	81
Batman	2	Kütahya	40
Bayburt	2	Malatya	16
Bilecik	6	Manisa	35
Bitlis	7	Mardin	6
Bolu	9	Mersin	15
Burdur	19	Muğla	16
Bursa	28	Muş	6
Çanakkale	3	Nevşehir	4
Çankırı	6	Niğde	3
Çorum	17	Ordu	7
Denizli	36	Osmaniye	8
Diyarbakır	10	Rize	3
Düzce	7	Sakarya	15
Edirne	6	Samsun	12
Elazığ	7	Siirt	5
Erzincan	7	Sinop	4
Erzurum	16	Sivas	22
Eskişehir	48	Şanlıurfa	15
Gaziantep	5	Tokat	10
Giresun	12	Trabzon	9
Gümüşhane	8	Tunceli	2
Hakkâri	1	Uşak	43
Hatay	13	Van	7
Iğdır	1	Yalova	1
Isparta	32	Yozgat	18
İstanbul	17	Zonguldak	5
		<b>Toplam</b>	<b>1475</b>

Enstitümüz öğrencilerinin büyük çoğunluğunu Afyonkarahisar'daki öğrenciler oluşturmaktadır. Onları sırasıyla Konya, Eskişehir, Uşak, Kütahya, Ankara, Denizli, Manisa, Isparta, İzmir, Bursa ve Antalya'dan gelen öğrenciler izlemektedir.

**Tablo 66:** Yıllar İtibarıyla Uluslararası Öğrenci Sayıları

Programın Adı	2019	2020	2021
Çağdaş Türk Lehçeleri ve Edebiyatları (Tezli Yüksek Lisans)	2	2	3
Eğitim Bilimleri (Tezli Yüksek Lisans)	-	1	-
Eğitim Programları ve Öğretim (Tezli Yüksek Lisans)	-	-	1
Eğitim Programları ve Öğretim (U.E Tezsiz Yüksek Lisans)	1	1	-
İktisat (Doktora)	2	-	-
İktisat (Tezli Yüksek Lisans)	3	2	1
İslam Tarihi ve Sanatları (Tezli Yüksek Lisans)	1	2	2
İşletme (İngilizce) (Tezli Yüksek Lisans)	4	4	4
İşletme (Doktora)	-	-	-
İşletme Yönetimi (İ.Ö Tezsiz Yüksek Lisans)	-	2	6
Katılım Bankacılığı (Doktora)	-	-	-
Katılım Bankacılığı (Tezli Yüksek Lisans)	-	1	2
Muhasebe-Finansman (Tezli Yüksek Lisans)	1	-	1
Üretim Yönetim ve Pazarlama (Tezli Yüksek Lisans)	3	2	1
Yönetim ve Organizasyon (Tezli Yüksek Lisans)	2	3	4
Maliye (Doktora)	-	-	-
Maliye (Tezli Yüksek Lisans)	1	1	1
Maliye (Tezsiz Yüksek Lisans)	-	-	-
Mali Hukuk (İ.Ö Tezsiz Yüksek Lisans)	-	1	4
Yerel Yönetimler ve Maliyesi (İ.Ö Tezsiz Yüksek Lisans)	-	-	-
Müzik (Sanatta Yeterlik)	-	1	1
Müzik (Tezli Yüksek Lisans)	1	2	1
Özel Hukuk (Tezli Yüksek Lisans)	1	1	1
Sanat ve Tasarım (Tezli Yüksek Lisans)	2	2	2
Siyaset Bilimi ve Kamu Yönetimi (Doktora)	-	-	-
Siyaset Bilimi ve Kamu Yönetimi (Tezli Yüksek Lisans)	6	10	6
Sosyoloji (Doktora)	-	-	-
Sosyoloji (Yüksek Lisans)	1	1	1
Tarih (Doktora)	-	-	-
Tarih (Tezli Yüksek Lisans)	1	2	2
Sınıf Eğitimi (Tezli Yüksek Lisans)	2	1	2
Turizm İşletmeciliği (Doktora)	1	1	1
Turizm İşletmeciliği (Tezli Yüksek Lisans)	1	1	-
Turizm Rehberliği (İ.Ö Tezsiz Yüksek Lisans)	1	3	1
Türk Dili ve Edebiyatı (Tezli Yüksek Lisans)	1	1	1
Coğrafya Eğitimi (Tezli Yüksek Lisans)	-	-	-
Sosyal Bilgiler Eğitimi (Doktora)	-	-	-
Sosyal Bilgiler Eğitimi (Tezli Yüksek Lisans)	-	-	-
Tarih Eğitimi (Tezli Yüksek Lisans)	-	-	-
Türkçe Eğitimi (Tezli Yüksek Lisans)	1	1	1
Uluslararası Ticaret ve Finansman (Tezli Yüksek Lisans)	4	4	4
<b>Toplam</b>	<b>43</b>	<b>53</b>	<b>54</b>

Enstitümüzde son üç yılda eğitim alan uluslararası (yabancı uyruklu) öğrenci sayısında artış gözlemlenmektedir.

**Tablo 67:** Uluslararası Öğrenci Bilgileri

Programın Adı	Uyruğu	Kadın	Erkek	Toplam
Çağdaş Türk Leh. ve Edb. (YL) (TEZLİ)	ÖZBEKİSTAN	1	0	1
Çağdaş Türk Leh. ve Edb. (YL) (TEZLİ)	AFGANİSTAN	0	1	1
Çağdaş Türk Leh. ve Edb. (YL) (TEZLİ)	TÜRKMENİSTAN	1	0	1
Eğitim Bilimleri (YL) (TEZLİ)	TÜRKİYE	1	0	1
Eğitim Programları ve Öğretim (UÖ) (YL) (TEZLİ)	TÜRKMENİSTAN	0	1	1
İktisat (YL) (TEZLİ)	AFGANİSTAN	1	0	1
İslam Tarihi ve Sanatları (YL) (TEZLİ)	IRAK	1	0	1
İslam Tarihi ve Sanatları (YL) (TEZLİ)	FAS	1	0	1
İşletme (İngilizce) (YL) (TEZLİ)	MISIR	0	1	1
İşletme (İngilizce) (YL) (TEZLİ)	FAS	1	0	1
İşletme (İngilizce) (YL) (TEZLİ)	PAKİSTAN	0	1	1
İşletme (İngilizce) (YL) (TEZLİ)	ETİOPYA	0	1	1
İşletme Yönetimi (İÖ) (YL) (TEZSİZ)	AFGANİSTAN	1	3	4
İşletme Yönetimi (İÖ) (YL) (TEZSİZ)	MOĞOLİSTAN	1	0	1
Katılım Bankacılığı (YL) (TEZLİ)	AFGANİSTAN	0	2	2
Mali Hukuk (İÖ) (YL) (TEZSİZ)	AZERBAYCAN	0	1	1
Mali Hukuk (İÖ) (YL) (TEZSİZ)	FAS	1	0	1
Maliye (YL) (TEZLİ)	AZERBAYCAN	0	1	1
Muhasebe-Finansman (YL) (TEZLİ)	AZERBAYCAN	0	1	1
Müzik (SY)	POLONYA	1	0	1
Müzik (YL) (TEZLİ)	AZERBAYCAN	0	1	1
Özel Hukuk (YL) (TEZLİ) (ANAD. ORT)	ALMANYA	1	0	1
Sanat ve Tasarım (YL) (TEZLİ)	FAS	1	0	1
Sanat ve Tasarım (YL) (TEZLİ)	SURİYE	0	1	1
Sınıf Eğitimi (YL) (TEZLİ)	SURİYE	1	0	1
Siyaset Bilimi ve Kamu Yönetimi (YL) (TEZLİ)	AFGANİSTAN	1	2	3
Siyaset Bilimi ve Kamu Yönetimi (YL) (TEZLİ)	AZERBAYCAN	0	1	1
Siyaset Bilimi ve Kamu Yönetimi (YL) (TEZLİ)	TÜRKİYE	0	1	1
Siyaset Bilimi ve Kamu Yönetimi (YL) (TEZLİ)	TÜRKMENİSTAN	1	0	1
Sosyoloji (YL) (TEZLİ)	KAZAKİSTAN	1	0	1
Tarih (YL) (TEZLİ)	TÜRKMENİSTAN	0	1	1
Tarih (YL) (TEZLİ)	AFGANİSTAN	0	1	1
Turizm İşletmeciliği (DR)	AZERBAYCAN	1	0	1
Turizm Rehberliği (İÖ) (YL) (TEZSİZ)	TÜRKİYE	1	0	1
Türk Dili ve Edebiyatı (YL) (TEZLİ)	AZERBAYCAN	1	0	1
Türkçe Eğitimi (YL) (TEZLİ)	KENYA	1	0	1
Uluslararası Ticaret ve Finansman (YL) (TEZLİ)	AZERBAYCAN	0	1	1
Uluslararası Ticaret ve Finansman (YL) (TEZLİ)	AFGANİSTAN	0	1	1
Üretim Yönetimi ve Pazarlama (YL) (TEZLİ)	TÜRKMENİSTAN	0	1	1
Yönetim ve Organizasyon (YL) (TEZLİ)	AZERBAYCAN	0	2	2
Yönetim ve Organizasyon (YL) (TEZLİ)	TÜRKMENİSTAN	1	0	1
<b>Toplam</b>		<b>22</b>	<b>27</b>	<b>49</b>

Enstitümüzdeki programlarda 16 farklı ülkeden gelen uluslararası (yabancı uyruklu) öğrenci eğitim almaktadır. Uluslararası (yabancı uyruklu) öğrencilerin büyük çoğunluğu Azerbaycan, Afganistan ve Türkmenistan'dan gelmektedir.

**Tablo 68:** Değişim Programı Kapsamında Giden-Gelen Öğrenci Sayıları

Değişim Programı Kapsamında Gelen/Giden Öğrenci	2019	2020	2021
Giden Öğrenci Sayısı	5	2	5
Gelen Öğrenci Sayısı	-	-	-

Son 3 yılda deęişim programı kapsamında giden öğrenci sayısındaki azalma, COVID-19 pandemisi ile açıklanabilir.

**Tablo 69:** Deęişim Programı Kapsamında Giden Öğrenci Sayısı

Deęişim Programının Adı	Sayı	Gittięi Kurum	Hareketlilik Tarihleri
Erasmus KA103	1	Akademia Sztuki w Szczecinie	01.03.2021-13.06.2021
Erasmus KA103	2	Polytechnic Institute of Bragança University	01.03.2021-13.06.2021
Erasmus KA103	2	Lodz University	01.03.2021-13.06.2021
Erasmus KA107	1	Comrat State University	06.09.2021-15.12.2021
<b>Toplam</b>	<b>6</b>		

2021 yılında enstitümüzden deęişim programı (Erasmus, Mevlana, Farabi vb.) kapsamında giden 6 öğrencinin ikisi Polytechnic Institute of Bragança University, ikisi Lodz University, biri Akademia Sztuki W Szczecinie University kurumlarında hareketliliklerini 1 Mart 2021-13 Haziran 2021 tarihleri arasında, biri ise Comrat State University kurumunda 6 Eylül 2021-15 Aralık 2021 tarihleri arasında tamamlamıştır.

**Tablo 70:** Deęişim Programı Kapsamında Gelen Öğrenci Sayısı

Deęişim Programının Adı	Sayı	Geldięi Kurum	Hareketlilik Tarihleri
-	-	-	-
<b>Toplam</b>	<b>-</b>		

2021 yılında enstitümüze deęişim programı kapsamında gelen öğrenci bulunmamaktadır.

**Tablo 71:** Staj Yapan Öğrenci Bilgileri

Programın Adı	2019		2020		2021	
	Zorunlu Staj	İsteęe Baęlı Staj	Zorunlu Staj	İsteęe Baęlı Staj	Zorunlu Staj	İsteęe Baęlı Staj
Sınıf Eęitimi	-	-	-	-	-	1
<b>Toplam</b>	<b>-</b>	<b>-</b>	<b>-</b>	<b>-</b>	<b>-</b>	<b>1</b>

2021 yılında Sınıf Eęitimi tezli yüksek lisans programına kayıtlı bir öğrenci Belçika'da isteęe baęlı stajını yapmaktadır.

**Tablo 72:** Mezun Olan Öğrenci Sayıları

Tablo: Öğretim Türleri ve Alanlara Göre Mezun Öğrenci Sayıları Tablosu													Güncelleme Tarihi: 31.12.2021	
PROGRAMIN ADI	DOKTORA			TEZLİ YÜKSEK LİSANS			TEZSİZ YÜKSEK LİSANS			TOPLAM (MEZUN ÖĞRENCİ SAYISI)			TOPLAM MEZUN ÖĞRENCİ SAYISI İÇİNDEKİ ORANI	
	K	E	T	K	E	T	K	E	T	K	E	T	%	
Coğrafya	3	7	10	10	36	46	....	....	0	13	43	56	2,94	
Coğrafya (Beşeri Coğrafya)	....	....	0	....	1	1	....	....	0	0	1	1	0,05	
Coğrafya (Fiziki Coğrafya)	....	....	0	....	1	1	....	....	0	0	1	1	0,05	
Çağdaş Türk Lehçeleri ve Edebiyatları	....	....	0	13	9	22	....	....	0	13	9	22	1,15	
Eğitim Bilimleri	....	....	0	55	25	80	....	1	1	55	26	81	4,25	
Eğitim Programları ve Öğretim	2	4	6	23	19	42	....	....	0	25	23	48	2,52	
Eğitim Programları ve Öğretim (Uzaktan Eğitim)							59	52	111	59	52	111	5,82	
İlköğretim Sosyal Bilgiler Öğretmenliği	....	8	8	24	39	63	....	....	0	24	47	71	3,72	
İlköğretim Sınıf Öğretmenliği	....	....	0	84	75	159	....	....	0	84	75	159	8,34	
İktisat	4	22	26	30	43	73	....	....	0	34	65	99	5,19	
İşletme	30	59	89	42	37	79	....	....	0	72	96	168	8,81	
Genel İşletme	....	2	2	....	....	0	....	....	0	0	2	2	0,10	
İşletme Muhasebe	2	3	5	4	12	16	....	....	0	6	15	21	1,10	
İşletme Üretim Yönetimi ve Pazarlama	....	2	2	....	....	0	....	....	0	0	2	2	0,10	
İşletme Yönetim Organizasyon	4	14	18	8	42	50	....	....	0	12	56	68	3,57	
İşletme Muhasebe Finansman	1	1	2	....	....	0	....	....	0	1	1	2	0,10	
İşletme Finansman	....	4	4	....	7	7	....	....	0	0	11	11	0,58	
İşletme Pazarlama	....	....	0	3	3	6	....	....	0	3	3	6	0,31	
İşletme Yönetimi	....	....	0	13	35	48	....	....	0	13	35	48	2,52	
İşletme İngilizce	....	....	0	2	3	5	....	....	0	2	3	5	0,26	
İşletme Yönetimi (İkinci Öğretim)	....	....	0	....	....	0	100	211	311	100	211	311	16,31	
Kamu Yönetimi	....	....	0	17	24	41	....	....	0	17	24	41	2,15	
Maliye	1	3	4	27	48	75	6	15	21	34	66	100	5,25	
Mali Hukuk (İkinci Öğretim)	....	....	0	....	....	0	21	25	46	21	25	46	2,41	
Muhasebe - Finansman	....	....	0	20	22	42	....	....	0	20	22	42	2,20	
Müzik	6	10	16	52	82	134	....	....	0	58	92	150	7,87	
Özel Hukuk (Anadolu Üniversitesi Ortak)	....	....	0	3	4	7	....	....	0	3	4	7	0,37	
Sanat ve Tasarım	....	....	0	18	9	27	....	....	0	18	9	27	1,42	
Seramik	....	....	0	7	12	19	....	....	0	7	12	19	1,00	
Sınıf Eğitimi	....	....	0	4	7	11	....	....	0	4	7	11	0,58	
Siyaset Bilimi ve Kamu Yönetimi	....	....	0	1	3	4	....	....	0	1	3	4	0,21	
Sosyal Bilgiler Eğitimi	....	....	0	5	....	5	....	....	0	5	0	5	0,26	
Sosyoloji	....	5	5	48	52	100	....	....	0	48	57	105	5,51	
Tarih	4	8	12	61	97	158	6	10	16	71	115	186	9,76	
Tarih Eğitimi	....	....	0	....	3	3	....	....	0	0	3	3	0,16	
Ortaöğretim Sosyal Alanlar Eğitimi	....	....	0	....	1	1	....	....	0	0	1	1	0,06	
Ort. Öğr.Sos.Al.Eğt.Coğrafya Öğretmenliği	....	....	0	....	....	0	126	141	267	126	141	267	14,00	



Ort. Öğr.Sos.Al.Eğt.Felsefe Öğretmenliği	....	....	0	....	....	0	147	33	180	147	33	180	9,44
Ort. Öğr.Sos.Al.Eğt.Tarih Öğretmenliği	....	....	0	....	....	0	180	178	358	180	178	358	18,78
Ort. Öğr.Sos.Al.Eğt.Türk Dili ve Edebiyatı Öğretmenliği	....	....	0	....	....	0	252	134	386	252	134	386	20,25
Tarih Ana Bilimi	....	....	0	4	9	13	....	....	0	4	9	13	0,68
Tarih (Cumhuriyet Tarihi)	1	2	3	....	2	2	....	....	0	1	4	5	0,26
Tarih (Eskiçağ Tarihi)	2	1	3	1	....	1	....	....	0	3	1	4	0,21
Tarih (Ortaçağ Tarihi)	....	....	0	2	2	4	....	....	0	2	2	4	0,21
Tarih (Yeniçağ Tarihi)	0	1	1	1	2	3	....	....	0	1	3	4	0,21
Tarih (Yeniçağ ve Yakınçağ Tarihi)	2	2	4	....	....	0	....	....	0	2	2	4	0,21
Turizm İşletmeciliği ve Otelcilik	....	....	0	11	21	32	....	....	0	11	21	32	1,68
Turizm İşletmeciliği	....	....	0	22	26	48	....	....	0	22	26	48	2,52
Turizm Rehberliği (İkinci Öğretim)	....	....	0	...	...	0	33	78	111	33	78	111	5,82
Türk Dili Edebiyat Eğitimi	....	....	0	...	14	14	....	....	0	0	14	14	0,73
Türk Dili ve Edebiyatı	....	....	0	59	77	136	0	0	0	59	77	136	7,13
Türk Dili Bilimi	....	....	0	3	6	9	....	....	0	3	6	9	0,47
Eski Türk Edebiyatı	0	0	0	2	6	8	....	....	0	2	6	8	0,42
Halk Edebiyatı	....	....	0	7	1	8	....	....	0	7	1	8	0,42
Yeni Türk Edebiyatı	....	....	0	....	....	0	....	....	0	0	0	0	0,00
Türkçe Eğitimi	....	....	0	46	49	95	....	....	0	46	49	95	4,98
Uluslararası Ticaret ve Finansman	....	....	0	1	1	2	....	....	0	1	1	2	0,10
Üretim Yönetimi ve Pazarlama	....	....	0	23	8	31	....	....	0	23	8	31	1,63
Yerel Yönetimler ve Maliyesi (İkinci Öğretim)	....	....	0	....	....	0	3	14	17	3	14	17	0,89
Yönetim ve Organizasyon	....	....	0	19	18	37	....	....	0	19	18	37	1,94
<b>TOPLAM</b>	<b>62</b>	<b>158</b>	<b>220</b>	<b>775</b>	<b>993</b>	<b>1768</b>	<b>933</b>	<b>892</b>	<b>1825</b>	<b>1770</b>	<b>2043</b>	<b>3813</b>	
Bu renkte olan bölümler kapanmıştır.													
<b>AFYON KOCATEPE ÜNİVERSİTESİ SOSYAL BİLİMLER ENSTİTÜSÜ MÜDÜRLÜĞÜ</b>													

Yukarıdaki tabloda sunulduğu üzere kuruluşundan beri enstitümüzden 3813 öğrencimiz mezun olmuştur.

**Tablo 73:** Mezun Bilgi Sistemine Kaydedilen Öğrenci Bilgileri

Programın Adı	2019			2020			2021		
	Mezun Öğrenci Sayısı	Mezun Bilgi Sistemine Kaydedilen Öğrenci Sayısı	Mezun Bilgi Sistemine Kaydedilme Oranı	Mezun Durumuna Gelen Öğrenci Sayısı	Mezun Öğrenci Sayısı	Mezun Oranı (%)	Mezun Durumuna Gelen Öğrenci Sayısı	Mezun Öğrenci Sayısı	Mezun Oranı (%)
-	-	-	-	-	-	-	-	-	-
<b>Toplam</b>	-	-	-	-	-	-	-	-	-

Son üç yılda mezun bilgi sistemine kaydedilen öğrenci bulunmamaktadır.

**Tablo 74:** Öğrenci Memnuniyet Düzeyi

2019	2020	2021
-	68,05	68,03

Üniversitemiz adına kalite koordinatörlüğü tarafından düzenlenen anket sonuçları dikkate alınarak son 3 yılda öğrenci memnuniyet düzeyinde değişiklik yaşanmamıştır. Enstitümüze kayıtlı öğrencilerin üniversiteden orta-iyi düzeyde memnun oldukları söylenebilir.

#### 1.3.7.2. Araştırma ve Geliştirme Hizmetleri

**Tablo 75:** Teknoparklarda Kurulan Şirket Sayıları

Şirket Türü	2019	2020	2021
Akademik Personel Şirket Sayısı	-	-	-
Öğrenci Şirket Sayısı	-	-	-
<b>Toplam</b>	-	-	-

Son 3 yılda enstitümüz öğretim elemanları veya öğrencileri tarafından Teknoparklarda kurulan herhangi bir şirket bulunmamaktadır.

**Tablo 76:** Öğretim Elemanları ve Öğrencilerin Teknoparklardaki Şirket Bilgileri

Teknoparkın Adı	Şirketin Adı	Şirketin Faaliyet Alanı	Şirketin Kurulma Tarihi	Akademik/Öğrenci
-	-	-	-	-
-	-	-	-	-

Son 3 yılda enstitümüz öğretim elemanları veya öğrencileri tarafından Teknoparklarda kurulan herhangi bir şirket bulunmadığından yukarıdaki tablo doldurulamamıştır.

**Tablo 77:** Proje Bilgileri

Proje Kaynakları	Önceki Yılda Devreden Proje Sayısı	Yıl İçinde Eklenen Proje Sayısı	Yıl İçinde Biten Proje Sayısı	Ertesi Yıla Devreden Proje Sayısı	Yıl İçinde Proje Bütçesinden Yapılan Harcama Tutarı
B.A.P.	20	9	7	22	62.813,38 ₺
<b>Toplam</b>	<b>20</b>	<b>9</b>	<b>7</b>	<b>22</b>	<b>62.813,38 ₺</b>

Enstitümüzde 2021 yılında tamamlanan BAP destekli proje sayısı 7 iken aynı yıl içinde eklenen BAP destekli proje sayısı 9'dur.

**Tablo 78:** Tamamlanan Proje Sayıları ve Proje Harcama Tutarları

Proje Kaynakları	2019		2020		2021	
	Sayı	Bütçe	Sayı	Bütçe	Sayı	Bütçe
B.A.P.	15	-	15	-	7	62.813,38₺
<b>Toplam</b>	<b>15</b>	<b>-</b>	<b>15</b>	<b>-</b>	<b>7</b>	<b>62.813,38₺</b>

Son 3 yılda enstitümüz öğretim elemanları tarafından tamamlanan proje sayısında bir azalma söz konusudur.

**Tablo 79:** Yıllar İtibarıyla Buluş Sayıları

Tescil Edilen Buluş Türü	2019	2020	2021
Patent	-	-	-
Faydalı Model	-	-	-
...	-	-	-
<b>Toplam</b>	<b>-</b>	<b>-</b>	<b>-</b>

Son 3 yılda enstitümüz öğretim elemanlarınca yapılan buluşlardan tescil edilen patent, faydalı model vb. buluş bulunmamaktadır.

**Tablo 80:** Tescil Başvurusu Yapılan Buluş Bilgileri

Buluş Başlığı	Buluş Tipi (Patent/Faydalı Model vb.)	Buluş Sahibi/Sahipleri	Hak Sahipleri	Üniversitemiz Hak Sahipliği Oranı (%)	Başvuru Tarihi
-	-	-	-	-	-
-	-	-	-	-	-

Son 3 yılda enstitümüz öğretim elemanlarınca yapılan buluşlardan tescil edilen patent, faydalı model vb. buluş bulunmadığından yukarıdaki tablo doldurulamamıştır.

**Tablo 81:** Tescil Edilen Buluş Bilgileri

Buluş Başlığı	Buluş Tipi (Patent/Faydalı Model vb.)	Buluş Sahibi/Sahipleri	Hak Sahipleri	Üniversitemiz Hak Sahipliği Oranı (%)	Tescil Edilen Ülkeler	Tescil Tarihi
-	-	-	-	-	-	-
-	-	-	-	-	-	-

Son 3 yılda enstitümüz öğretim elemanlarınca yapılan buluşlardan tescil edilen patent, faydalı model vb. buluş bulunmadığından yukarıdaki tablo doldurulamamıştır.

**Tablo 82:** Ticarileşen Buluşlar

Buluş Başlığı	Buluş Tipi (Patent/Faydalı Model vb.)	Buluş Sahibi/Sahipleri	Hak Sahipleri	Üniversitemiz Hak Sahipliği Oranı (%)	Ticarileşme Şekli	Ticarileşme Tarihi
-	-	-	-	-	-	-
-	-	-	-	-	-	-

Son 3 yılda enstitümüz öğretim elemanlarınca yapılan buluşlardan tescil edilen ve ticarileşen patent, faydalı model vb. buluş bulunmadığından yukarıdaki tablo doldurulamamıştır.

**Tablo 83:** Bilimsel Yayınlar

Değerlendirme Kriterleri	2019	2020	2021
SCI, SSCI ve AHCI, CPCI-S, CPCI-SSH, ESCI içindeki indeks ve özler tarafından taranan dergilerde yayınlanan teknik not, editöre mektup, tartışma, örnek olay sunumu ve özet türünden olanlar <u>dışında yayınlanmış makale sayısı</u> . (Web of Science Veri Tabanı Verilerine Göre)	-	-	-
SCI, SSCI ve AHCI, CPCI-S, CPCI-SSH, ESCI içindeki indeks ve özler tarafından taranan dergilerde yayınlanan teknik not, editöre mektup, tartışma, örnek olay sunumu ve özet türünden yayınların sayısı. (Web of Science Veri Tabanı Verilerine Göre)	-	-	-
<b>Toplam</b>	-	-	-

2021 yılında enstitümüz öğretim elemanları tarafından üretilen bilimsel yayın bulunmamaktadır.

**Tablo 84:** Öğretim Elemanlarının Uluslararası Yayın ve Atıf Sayıları (Web of Science)

Değerlendirme Kriterleri	2019	2020	2021
Öğretim Elemanlarının Yayın Sayısı	-	-	-
<b>Öğretim Elemanı Başına Düşen Yayın Sayısı</b>	-	-	-
Öğretim Elemanlarının Atıf Sayısı	-	-	-
<b>Öğretim Elemanı Başına Düşen Atıf Sayısı</b>	-	-	-

2021 yılında enstitümüz öğretim elemanları tarafından üretilen bilimsel yayın bulunmadığından yukarıdaki tablo doldurulamamıştır.

**Tablo 85:** ISI İndekslerine Giren Dergilerde Görevli Akademik Personel Sayısının Dağılımı

Yayının Adı	Baş Editör	Editör	Özel Sayı Editörü	Yardımcı Editör	Yayın Kurulu Üyesi	Değerlendirme Kurulu Üyesi	Danışma Kurulu Üyesi	Toplam
-	-	-	-	-	-	-	-	-
<b>Toplam</b>	-	-	-	-	-	-	-	-

Enstitümüzde ISI indekslerine giren dergilerde görevli akademik personel bulunmamaktadır.

**Tablo 86:** Ulusal ve Uluslararası Hakemlik Sayıları

Düzye	2019	2020	2021
Ulusal	-	-	-
Uluslararası	-	-	-
<b>Toplam</b>	-	-	-

Enstitümüzde ulusal veya uluslararası yayınlarda hakemlik yapan öğretim elemanı bulunmamaktadır.

**Tablo 87:** Öğretim Elemanlarının Aldıkları Burs Bilgileri

Öğretim Elemanının Görev Yaptığı Programın Adı	Bursun Adı	Unvanı	2019	2020	2021
-	-	-	-	-	-
-	-	-	-	-	-
<b>Toplam</b>			-	-	-

Enstitümüzde burs alan bir öğretim elemanı bulunmamaktadır.

**Tablo 88:** Öğretim Elemanlarının Aldıkları Ödül Bilgileri

Öğretim Elemanının Görev Yaptığı Programın Adı	Ödülü Veren Kurum	Ödülün Adı	Unvanı	2019	2020	2021
-	-	-	-	-	-	-
-	-	-	-	-	-	-
<b>Toplam</b>				-	-	-

Enstitümüzde son 3 yılda kurum içi ve kurum dışı ödül alan bir öğretim elemanı bulunmamaktadır.

#### 1.3.7.3. Sosyal Hizmetler

**Tablo 89:** Spor Tesislerinde Gerçekleştirilen Faaliyet Bilgileri

Bulunduğu Yer	Salonun Adı	Açık/ Kapalı	Kapasitesi	Gerçekleştirilen Etkinlik Sayısı	Hizmet Verdiği Kesim
-	-	-	-	-	-

Enstitümüzde spor tesisi bulunmamaktadır.

**Tablo 90:** Öğrencilerin/Takımların Turnuvalarda/Sanatsal-Kültürel Yarışmalarda Kazandıkları Ödüller/Dereceler

Takım/Sporcu Adı	Turnuvaların /Yarışmanın Adı	Yarışmanın Düzeyi	Kazandığı Derece ve Ödül
-	-	-	-

Enstitümüzün takım ve sporcuları bulunmadığından yukarıdaki tablo doldurulamamıştır.

**Tablo 91:** Halka Açık Sosyal Faaliyetlerin Sayısı

Faaliyetin Adı	Faaliyetin Amacı	Faaliyetin Hedef Kitle	Katılımcı Sayısı	Faaliyetin Tarihi
-	-	-	-	-

Enstitümüz tarafından gerçekleştirilen halka açık sosyal faaliyet bulunmamaktadır.

**Tablo 92:** Çevre Duyarlılığı Kapsamında Dış Paydaşlarla Yapılan Etkinlik Bilgileri

Faaliyetin Adı	Faaliyetin Amacı	Faaliyetin Hedef Kitle (Öğrenci/Halk)	Faaliyetin Tarihi	Katılımcı Sayısı
-	-	-	-	-

2021 yılında enstitümüz tarafından çevre duyarlılığı kapsamında dış paydaşlarla gerçekleştirilen faaliyet bulunmamaktadır.

**Tablo 93:** Mezunlara Yönelik Düzenlenen Etkinlik Bilgileri

Faaliyetin Adı	Faaliyetin Tarihi	Katılımcı Sayısı
-	-	-

Enstitümüz tarafından mezunlara yönelik düzenlenen bir faaliyet bulunmamaktadır.

**Tablo 94:** Kariyer Sahibi Mezunların Katılımıyla Gerçekleştirilen Etkinlik Bilgileri

Faaliyetin Adı	Faaliyetin Tarihi	Katılımcı Sayısı
-	-	-

Enstitümüz tarafından düzenlenen ve enstitümüzden mezun olan kariyer sahibi kişilerin katılımıyla gerçekleşen faaliyet bulunmamaktadır.

**Tablo 95:** Müze, Koleksiyon ve Sergilere Üniversite Dışından Gelen Ziyaretçi Sayısı

2019	2020	2021
-	-	-

Son üç yılda enstitümüzde müze, koleksiyon, sergi vb. yer almadığından yukarıdaki tablo doldurulamamıştır.

**Tablo 96:** Diğer Uygulama ve Hizmet Faaliyetleri Sayıları

Faaliyet Türü	2019	2020	2021
Enstitü Yönetim Kurulu Toplantı	32	28	34
Enstitü Kurulu Toplantısı	3	5	4
Danışma Kurulu Toplantısı	-	1	3
İç Kontrol Süreç Toplantısı	-	1	1
<b>Toplam</b>	<b>35</b>	<b>35</b>	<b>42</b>

2021 yılı içerisinde enstitümüzde 34 defa Enstitü Yönetim Kurulu Toplantısı, 4 defa Enstitü Kurulu Toplantısı, 3 defa Danışma Kurulu toplantısı ve 1 defa İç Kontrol Süreç Toplantısı yapılmıştır. Söz konusu bu toplantıların tamamı çevrimiçi olarak gerçekleştirilmiştir.

**Tablo 97:** Birimi Tanıtıcı Ziyaretler

Ziyaret Edilen/Eden Kurum	Ziyaret Konusu	Ziyaret Tarihleri
-	-	-

2021 yılında enstitüyü tanıtıcı ziyaret gerçekleştirilmemiştir.

**Tablo 98:** Burs Hizmetlerinden Yararlanan Öğrenci Sayıları

Burs Adı	2019	2020	2021
Kredi ve Yurtlar Kurumu	9	-	-
YÖK 100/2000 Doktora Bursu	9	21	29

Son üç yılda YÖK 100/2000 Doktora Bursu alan öğrenci sayısında bir artış gözlemlenmektedir. 2021 yılında YÖK 100/2000 Doktora Bursu alan öğrenci sayısı 29'a yükselmiştir.

**Tablo 99:** Kısmi Zamanlı Öğrenci Çalıştırma Programı Kapsamında Çalışan Öğrenci Bilgileri

Çalıştığı Alt Birim	2019	2020	2021
Enstitü Sekreterliği	4	1	5
Öğrenci İşleri	4	-	-
<b>TOPLAM</b>	<b>8</b>	<b>1</b>	<b>5</b>

Enstitü Sekreterliğinde kısmi zamanlı öğrenci çalıştırma programı kapsamında 5 öğrenci çalışmaktadır.

**Tablo 100:** Öğrenci Kulüp ve Topluluklarının Yürüttüğü Faaliyet Bilgileri

Öğrenci Kulüp ve Topluluk Adı	Üye Sayısı	Faaliyet Türü	Faaliyet Sayıları		
			2019	2020	2021
-	-	-	-	-	-
<b>Toplam</b>	<b>-</b>	<b>-</b>	<b>-</b>	<b>-</b>	<b>-</b>

Enstitümüze bağlı öğrenci kulüp ve topluluğu bulunmadığından yukarıdaki tablo doldurulamamıştır.

**Tablo 101:** Öğrencilerin Mesleki Gelişim ve Kariyerlerine Yönelik Düzenlenen Eğitsel Etkinlik Bilgileri

Tarih	Konu	Konuşmacı/ Eğitimci Adı	Katılımcı Sayısı
-	-	-	-

Enstitümüzde öğrencilerin mesleki gelişim ve kariyerlerine yönelik düzenlenen herhangi bir eğitsel etkinlik bulunmamaktadır.

**Tablo 102:** Diğer Eğitim Faaliyet Bilgileri

Tarih	Konu	Konuşmacı/ Eğitimci Adı	Katılımcı Sayısı
-	-	-	-

Enstitümüzde düzenlenen diğer eğitim faaliyetleri bulunmadığından yukarıdaki tablo doldurulamamıştır.

**Tablo 103:** Dış Paydaş Memnuniyet Düzeyi

2019	2020	2021
-	-	-

2021 yılında dış paydaş memnuniyet anketine yeterli katılım sağlanmadığından memnuniyet düzeyi ölçülememiştir.

#### 1.3.7.4. İdari Hizmetler

**Tablo 104:** İhalelere İlişkin Bilgiler

İhalenin Adı	İhalenin Türü	İhalenin Şekli	İhalenin Tarihi	İhalenin Tutarı
-	-	-	-	-
<b>Toplam</b>				-

2021 yılında enstitümüz tarafından yapılan ihale bulunmamaktadır.

**Tablo 105:** Doğrudan Teminlere İlişkin Bilgiler

İşin Adı	Doğrudan Temin Türü	Doğrudan Temin Şekli	Doğrudan Temin Tarihi	Doğrudan Temin Tutarı
Kırtasiye Malzemesi Alımı	Mal ve Malzeme Alımı	4734 Kapsamında 22/d	27.05.2021	5.377 ₺
Temizlik Malzemesi Alımı	Mal ve Malzeme Alımı	4734 Kapsamında 22/d	18.10.2021	2.976,51 ₺
Kırtasiye Malzemesi Alımı	Mal ve Malzeme Alımı	4734 Kapsamında 22/d	13.12.2021	8.900 ₺
Kullanılmak Üzere Yazıcı Alımı	Mal ve Malzeme Alımı	4734 Kapsamında 22/d	14.12.2021	4.000 ₺

Enstitümüz tarafından gerçekleştirilen doğrudan teminlere ilişkin bilgiler yukarıdaki tabloda sunulmuş, gerçekleştirilen doğrudan teminlerin tamamının türünün mal ve malzeme alımı olduğu görülmüştür.

**Tablo 106:** İkili Protokol ve Sözleşmeler

Kurumun Adı	Protokolün-Sözleşmenin Konusu	Başlama ve Bitiş Tarihi
-	-	-

2021 yılında enstitümüzün herhangi bir kurumla imzaladığı protokol ya da sözleşme bulunmamaktadır.



### 1.3.8. Yönetim ve İç Kontrol Sistemi

Üniversitemiz 5018 sayılı Kamu Mali Yönetimi ve Kontrol Kanununun “Özel İdareli Bütçeler” bölümünde yer almaktadır. Kamu Mali Yönetimi ve Kontrol Kanunu ile üniversitemizin gelir, gider, varlık ve yükümlülüklerine ilişkin verilen mali kararlar ve yapılan işlemlerde kamu kaynaklarının etkili, ekonomik ve verimli bir şekilde kullanılıp kullanılmadığı denetlenmektedir. Bu bağlamda birim harcama yetkilisi ve gerçekleştirme görevlisi ilgili mevzuat çerçevesinde, karar alma süreci de dahil olmak üzere birim komisyon üyeleri ve diğer personelle birlikte çalışarak satın alma işlemlerini sonuçlandırmakta, harcama öncesi ve sonrasında inceleme, araştırma, sonuçlandırma, verimli/etkin kullanma gibi hususlar göz önünde bulundurulmaktadır.

Afyon Kocatepe Üniversitesi Kamu İç Kontrol Standartlarına Uyum Eylem Planı kapsamında enstitümüzde 2021 yılına ilişkin gerekli çalışmalar yürütülmektedir. Bu süreçte, enstitümüzün, misyon, vizyon, organizasyon şeması ve söz konusu bu şemaya uygun olarak ilgili pozisyonların görev tanımları belirlenmiş, iş akış süreçlerinin/şemaları hazırlanmıştır. Bu doğrultuda enstitü “Kalite Sorumlusu” koordinasyonunda “Kalite Geliştirme Ekibi” oluşturulmuş ve bu çalışmalar yürütülmüştür. Özellikle kalite süreçlerinde yapılan çalışmalar enstitü Web sayfasında açılan “Kalite” sekmesinde tüm paydaşlarla da paylaşılmaktadır.

**Tablo 107:** Enstitü Yönetim Kurulu

Üyenin (Unvanı) Adı ve Soyadı	Görevi
Prof. Dr. Elbeyi PELİT	Müdür
Prof. Dr. Mustafa FİŞNE	Üye
Prof. Dr. Gürbüz OCAK	Üye
Doç. Dr. Selim KAYA	Üye
Doç. Dr. Koray KASAPOĞLU	Üye
Dr. Öğr. Üyesi Mustafa KÖSE	Üye
Enstitü Sekreteri Erkan POTUK	Raportör

2021 yılında 34 Enstitü Yönetim Kurulu toplantısı ve 4 Enstitü Kurulu toplantısı yapılmış; Enstitü Yönetim Kurulunda 967 karar, Enstitü Kurulunda ise 12 karar alınmıştır.

**Tablo 108:** Birim Danışma Kurulu

Üyenin (Unvanı) Adı ve Soyadı	Görevi	Birimi/Kurumu
Prof. Dr. Elbeyi PELİT	Müdür	Afyon Kocatepe Üniversitesi Sosyal Bilimler Enstitüsü
Doç. Dr. Koray KASAPOĞLU	Müdür Yardımcısı	Afyon Kocatepe Üniversitesi Sosyal Bilimler Enstitüsü
Dr. Öğr. Üyesi Mustafa KÖSE	Müdür Yardımcısı	Afyon Kocatepe Üniversitesi Sosyal Bilimler Enstitüsü
Prof. Dr. Gürbüz OCAK	Eğitim Bilimleri Anabilim Dalı Başkanı	Afyon Kocatepe Üniversitesi Sosyal Bilimler Enstitüsü
Prof. Dr. Yusuf KARACA	İşletme Anabilim Dalı Başkanı	Afyon Kocatepe Üniversitesi Sosyal

		Bilimler Enstitüsü
Doç. Dr. Cüneyt AKIN	Çağdaş Türk Lehçeleri ve Edebiyatları Anabilim Dalı Başkanı	Afyon Kocatepe Üniversitesi Sosyal Bilimler Enstitüsü
Dr. Öğr. Üyesi Duygu SÖKEZOĞLU ATILGAN	Müzik Anasanat Dalı Başkanı	Afyon Kocatepe Üniversitesi Sosyal Bilimler Enstitüsü
Ali ŞENEL	Genel Sekreter	Afyonkarahisar Ticaret ve Sanayi Odası
Mehmet TANIR	İl Müdürü	Afyonkarahisar Kültür ve Turizm İl Müdürlüğü
Kemal ÇEKİÇ	Okul Müdürü	Afyonkarahisar TOKİ Sosyal Bilimler Lisesi
Ali ZENGİN	Şube Başkanı	İlim Yayma Cemiyeti Afyonkarahisar Şubesi
Hasan ÖZPINAR	Müze Müdürü, Editör	Afyonkarahisar Merkez Mevlevihane Müzesi, Taşpınar Dergisi
Ümit UYSAL	Otel Müdürü	Korel Thermal Hotel
Emin KARAOSMAN	Müdür Yardımcısı	Afyonkarahisar İl Millî Eğitim Müdürlüğü
Ali ERTÜRK	Avrupa Birliği ve Dış İlişkiler Bürosu Koordinatörü	Afyonkarahisar Valiliği

2021 yılında 3 Enstitü Danışma Kurulu toplantısı yapılmış, Danışma Kurulunda 7 karar alınmıştır.

## 2. AMAÇ VE HEDEFLER

### 2.1. BİRİMİN AMAÇLARI

Enstitümüz eğitim-öğretim, araştırma-geliştirme faaliyetlerini benimsemiş olduğu değerler ve etik ilkeler çerçevesinde gerçekleştirmektedir. Bu bağlamda enstitümüzün amaçları şu şekildedir:

- Üniversitemizin vizyon, misyon ve stratejik planı doğrultusunda çağdaş dünya ile entegre olmuş yüksek lisans ve doktora eğitimi vermek,
- Sosyal ve beşeri bilimler altyapısını güçlendirmek,
- Ulusal ve uluslararası düzeyde gelişmeleri ve toplumsal gereksinimleri dikkate alarak öncelikli olan alanlarda lisansüstü programların sayısını artırmak,
- Araştırma-geliştirme faaliyetlerini artırmak,
- Disiplinlerarası programlar oluşturulmasını teşvik etmektir.

### 2.2. BİRİMİN HEDEFLERİ

Enstitümüzün başat hedefleri arasında “ülkemizin kalkınmasına katkı sağlayacak, insan haklarına saygılı, demokratik, laik ve sosyal bir hukuk devleti ilkesine bağlı yüksek nitelikli insan gücü yetiştirmek; toplumun ve yakın çevresinin sorunlarının farkında olup bu sorunlara çözüm üretecek, etik değerlere bağlı araştırma faaliyetlerini desteklemek; sonuçları ile gerek üretildiği bilim alanına gerekse topluma fayda sağlayacak nitelikli bilimsel yayınların üretilmesini sağlamak” yer almaktadır. Bunun yanı sıra enstitünün amaçları doğrultusunda belirlenen diğer hedefler ise şunlardır:

- Sosyal ve beşeri bilimlerin geliştirilmesi için araştırmaların niteliğine uygun destek biçimleri geliştirmek,
- Programları ulusal ve uluslararası düzeyde tanıtmak,
- Öncelikli alanlarda akademisyen yetiştirmek, bu alanlarda lisansüstü eğitim için derslik ve gerekli dokümanları sağlamak,
- Öncelikli programlar ile ilgili ulusal ve uluslararası paydaşlar ile iş birliği yapmak,
- Ulusal ve uluslararası düzeyde yayınların nicelik ve niteliğini artırmak,
- Ulusal ve uluslararası düzeyde proje sayısını artırmak,
- Farklı üniversite ve anabilim dallarından öğretim üyelerinin katılımı ile ortak çalışmaların yürütülmesini sağlamak,
- Enstitünün paydaşları ile her türlü ilişki ve iş birliğinin artırılması sağlamak, anabilim dallarında yapılan akademik çalışmalarda bölgenin kalkınmasına katkı sağlayacak çalışmaları desteklemek,
- Ulusal ve uluslararası düzeydeki araştırmaları artırarak sürdüren saygın bir kurum olmak ve mezunlarının aldıkları eğitimle alanlarında seçkin bir yere sahip olmasını sağlamak.

### 3. FAALİYETLERE İLİŞKİN BİLGİ VE DEĞERLENDİRMELER

#### 3.1. MALİ BİLGİLER

##### 3.1.1. Bütçe Uygulama Sonuçları

**Tablo 109:** Bütçe Uygulama Sonuçları

Tertip	KBÖ	Toplam Bütçe Ödeneği (TBÖ)	Harcama	KBÖ'ye Göre Harcama (%)	TBÖ'ye Göre Harcama (%)
İ.Ö. 62.239.761.3356.444.33.13.01.01.50.03	3.377.36	96.521.11	93.143.75	2757	96,50
Temizlik Malzemesi Mal Alma 62.239.757.3352.444.33.02.03.02.20.02	23.49	3.000.00	2.976.51	12939	99,2
Kırtasiye 62.239.763.3358.444.33.13.03.02.10.01	334.12	5.712.00	5.377.88	1609	94,13
Normal Öğretim 62.239.757.3352.444.33.13.01.50.03			5.213,040,72	-	-
Uzaktan Eğitim Ek ders 62.239.763.3358.444.33.13.01.01.50.03	8.243.92	31.640.00	23.396.08	283	73,94
Posta ve telgraf giderleri 62.239.757.3352.0033.2.03.05.20.01	800.00	800.00	0	0	0
Büro ve iş yeri makine ve teçhizat alımları 62.239.757.3352.0033.1.03.07.10.02	0	2.000.00	2.000.00	-	100
Makine teçhizat bakım ve onarım giderleri 62.239.757.3352.0033.2.03.07.10.02	0	2.000.00	2.000.00	-	100
Yurtiçi Geçici Görev Yollukları 62.239.757.3352.0033.2.03.03.10.01	2.076.30	8.830.00	6.753.70	325	76,4

Baskı ve cilt giderleri 62.239.757.33.52.0033.2.03.02.10.05	0	2.000.00	2.000.00	-	100
Büro Malzemesi Alımları 62.239.757.3352.0033.2.03.02.10.02	0	1.200.00	1.200.00	-	100
<b>Toplam</b>	<b>14.855,19</b>	<b>153.703,11</b>	<b>5.351.888,64</b>		

Enstitümüz bütçe uygulama sonuçları yukarıdaki tabloda listelenmiştir. 2021 yılı içerisinde toplam 5.351.888,64₺ harcama yapılmıştır.

### 3.1.2 Mali Denetim Sonuçları

#### 3.1.2.1. Dış Denetim

2021 yılı içinde enstitümüz dış denetim geçirmemiştir.

#### 3.1.2.2. İç Denetim

2021 yılı içinde enstitümüz iç denetim geçirmemiştir.

### 3.2. PERFORMANS BİLGİLERİ

**Tablo 110:** Performans Göstergeleri

Performans Göstergesi	2019	2020	2021
P.G. 1.1.1.1. Akreditasyon süreci başlatılan program sayısı	1	-	0
P.G. 1.1.2.1. Akran değerlendirilmesi yapılan program sayısı	-	-	0
P.G. 1.1.2.2. Toplam program sayısı	-	-	49
P.G. 1.1.2.3. Akran değerlendirilmesi yapılan program sayısının toplam program sayısına oranı (%)	-	-	0
P.G. 1.2.1.1. Hizmet içi eğitime (eğiticilerin eğitimi) katılan öğretim elemanı sayısı	-	-	0
P.G. 1.2.1.2. Toplam öğretim elemanı sayısı	-	-	215
P.G. 1.2.1.3. Hizmet içi eğitime (eğiticilerin eğitimi) katılan öğretim elemanı sayısının toplam öğretim elemanı sayısına oranı	-	-	0
P.G. 1.2.2.1. Ders veren öğretim elemanı sayısı	-	-	215
P.G. 1.2.2.2. Toplam öğrenci sayısı	-	-	1524
P.G. 1.2.2.3. Ders veren öğretim elemanı başına düşen öğrenci sayısı	6,8	7,14	7
P.G. 1.2.3.1. Erasmus değişim programına katılan öğretim elemanı sayısı	-	-	0
P.G. 1.2.3.2. Mevlana değişim programına katılan öğretim elemanı sayısı	-	-	0
P.G. 1.2.3.3. Değişim programlarına katılan toplam öğretim elemanı sayısı	-	-	0
P.G. 1.2.3.4. Değişim programlarına katılan öğretim elemanı sayısının toplam öğretim elemanı sayısına oranı (%)	-	-	0
P.G. 1.3.1.1. Uluslararası öğrenci sayısı	-	-	54
P.G. 1.3.1.2. Uluslararası öğrenci sayısının toplam öğrenci sayısına oranı (%)	3	7,64	3,54
P.G. 1.3.2.1. Uluslararası etkinlik sayısı	-	-	0
P.G. 1.3.3.1. Erasmus değişim programı kapsamında gelen öğrenci sayısı	-	-	0
P.G. 1.3.3.2. Mevlana değişim programı kapsamında gelen öğrenci sayısı	-	-	0
P.G. 1.3.3.3. Uluslararası değişim programları kapsamında gelen toplam öğrenci sayısı	4	-	0
P.G. 1.4.3.1. Öğrencilerin mesleki gelişim ve kariyerlerine yönelik eğitsel etkinliklerin sayısı	-	-	0

P.G. 1.4.4.1. Erasmus deęişim programı kapsamında giden öğrenci sayısı	-	-	6
P.G. 1.4.4.2. Mevlana deęişim programı kapsamında giden öğrenci sayısı	-	-	0
P.G. 1.4.4.3. Farabi deęişim programı kapsamında giden öğrenci sayısı	-	-	0
P.G. 1.4.4.4. Ulusal ve uluslararası deęişim programları kapsamında giden öğrenci sayısı	8	2	6
P.G. 1.4.5.1. Mezun öğrenci sayısı	-	-	3813
P.G. 1.4.5.2. Mezun olabilme durumuna gelen öğrenci sayısı	-	-	684
P.G. 1.4.5.3. Mezun öğrenci sayısının mezun olabilme durumuna gelen öğrenci sayısına oranı	3,26	0,75	18
P.G. 2.1.1.1. Üniversite mali kaynaklarıyla tamamlanan proje sayısı	-	15	7
P.G. 2.1.2.1. Üniversite dışı ulusal kurum ve kişilerden sağlanan mali kaynaklarla tamamlanan proje sayısı	-	-	0
P.G. 2.1.3.1. Uluslararası kurum ve kişilerden sağlanan mali kaynaklarla tamamlanan proje sayısı	-	-	0
P.G. 2.1.4.1. Öğretim üyesi sayısı	-	-	0
P.G. 2.1.4.2. Öğretim üyelerinin uluslararası yayın sayısı (Web of Science)	-	-	0
P.G. 2.1.4.3. Öğretim elemanlarının uluslararası yayın sayısı (Web of Science)	-	-	0
P.G. 2.1.4.4. Öğretim elemanı başına düşen uluslararası yayın sayısı (Web of Science)	-	-	0
P.G. 2.1.4.5. Öğretim üyesi başına düşen uluslararası yayın sayısı (Web of Science)	-	-	0
P.G. 2.1.5.1. Öğretim üyelerinin uluslararası atıf sayısı (Web of Science)	-	-	0
P.G. 2.1.5.2. Öğretim elemanlarının uluslararası atıf sayısı (Web of Science)	-	-	0
P.G. 2.1.5.3. Öğretim elemanı başına düşen uluslararası atıf sayısı (Web of Science)	-	-	0
P.G. 2.1.5.4. Öğretim üyesi başına düşen uluslararası atıf sayısı (Web of Science)	-	-	0
P.G. 2.2.1.1. Rektörlük bilimsel araştırma projelerine sağlanan destek miktarı (₺)	-	-	0
P.G. 2.2.2.1. Üniversite dışı kurum ve kişilerin projelere sağladığı mali destek miktarı(₺)	-	-	0
P.G. 2.3.1.1. Teknoparkta yürütölen Ar-Ge ve girişimcilik proje sayısı	-	-	0
P.G. 2.3.2.1. Teknoparkta üniversitemiz öğretim elemanlarının şirket sayısı	-	-	0
P.G. 2.3.3.1. Teknoparkta üniversitemiz öğrencilerinin şirket sayısı	-	-	0
P.G. 2.3.4.1. Üniversite adına tescil edilen toplam patent/ faydalı model/ marka sayısı	-	-	0
P.G. 2.3.5.1. Üniversite adına tescil edilen ticarileşmiş toplam patent/ faydalı model /marka sayısı	-	-	0
P.G. 2.4.1.1. Tezli yüksek lisans öğrenci sayısı	-	-	1138
P.G. 2.4.1.2. Tezsiz yüksek lisans öğrenci sayısı	-	-	131
P.G. 2.4.1.3. Doktora öğrenci sayısı	-	-	255
P.G. 2.4.1.4. Lisansüstü öğrenci sayısı (Tezsiz yüksek lisans öğrencileri hariç)	-	-	1393
P.G. 2.4.2.1. Tezli yüksek lisans programlarını tamamlayan öğrenci sayısı	-	-	106
P.G. 2.4.2.2. Tezsiz yüksek lisans programlarını tamamlayan öğrenci sayısı	-	-	112
P.G. 2.4.2.3. Doktora programlarını tamamlayan öğrenci sayısı	-	-	9
P.G. 2.4.2.4. Lisansüstü programları tamamlayan öğrenci sayısının toplam lisansüstü öğrenci sayısına oranı (Tezsiz yüksek lisans	-	-	15,64

öğrencileri hariç) (%)			
P.G. 2.4.3.1. Doktora tezlerinden çıkartılan yayın sayısı	-	-	19
P.G. 3.1.1.1. Dış danışma kurulları ile yapılan toplantı sayısı	2	1	3
P.G. 3.1.2.1. Halka açık sosyal faaliyetlerin sayısı	-	-	0
P.G. 3.1.3.1. Çevre duyarlılığı kapsamında dış paydaşlarla yapılan etkinlik sayısı	1	1	0
P.G. 3.1.4.1. Üniversiteyi tanıtıcı ziyaret sayısı	-	-	0
P.G. 3.2.1.1. Plan dönemi başından itibaren (2019) mezun olanların mezun bilgi sistemine kaydedilme oranı (%)	-	-	0
P.G. 3.2.2.1. Daha önceki yıllarda mezun olan öğrencilerimize yönelik düzenlenen etkinlik sayısı	-	-	0
P.G. 3.2.3.1. Kariyer sahibi mezunlarımızın katılımıyla gerçekleştirilen etkinlik sayısı	-	-	0
P.G. 3.3.1.1. Öğrenci memnuniyet düzeyi (%)	-	-	68,03
P.G. 3.3.2.1. Akademik personel memnuniyet düzeyi (%)	-	-	0
P.G. 3.3.3.1. İdari personel memnuniyet düzeyi (%)	-	-	60,67
P.G. 3.3.4.1. Dış paydaş memnuniyet düzeyi (%)	-	-	0
P.G. 3.4.3.1. Müze, koleksiyon ve sergilere üniversite dışından gelen ziyaretçi sayısı	-	-	0
P.G. 4.2.1.1. Kurum tarafından verilen hizmet içi eğitime katılan personel sayısı	-	-	7
P.G. 4.3.1.1. Mali konulara ilişkin verilen eğitimlere katılan sorumlu personel sayısı	1	-	1
P.G. 4.3.4.1. Döner sermaye gelirleri (₺)	-	-	0
P.G. 4.4.1.1. Eğitim-öğretim, araştırma ve sosyal alanlar (m <sup>2</sup> )	-	-	1000
P.G. 4.4.3.1. Kayıttan düşen tanışır sayısı	-	-	0
P.G. 4.4.3.2. Taşınır sayısı	-	-	519
P.G. 4.4.3.3. Taşınırların etkin kullanım oranı [100- (Kayıttan düşen taşınırlar/Mevcut taşınırlar x 100)]	90	100	100

#### 4. KURUMSAL KABİLİYET VE KAPASİTENİN DEĞERLENDİRİLMESİ

Enstitümüzün kurumsal kabiliyet ve kapasitesinin değerlendirilmesinde enstitünün güçlü yönlerine, geliştirmeye açık yönlerine, gelişmesinin önündeki fırsatlara, tehditlere ve değerlendirme bölümüne yer verilmiştir.

##### 4.1. GÜÇLÜ YÖNLER

Enstitümüzün güçlü yönleri aşağıda maddeler hâlinde listelenmiştir:

- Şeffaf katılımcı ve paylaşımcı bir yönetim anlayışının olması,
- İdari ve akademik personelin uyumlu çalışması,
- Dinamik, çözüm odaklı yönetim kadrosu ve idari personelin olması,
- Bilimsel açıdan öğrencileri destekleyen akademik kadroya sahip olması,
- Güncellenmiş yüksek lisans ve doktora programlarına sahip olması,
- ULAKBİM TR Dizin, EBSCO, EBSCOhost, Eurasian Scientific Journal Index, SOBIAD, ASOS Index, DRJI, Scientific Indexing Services, MLA, Google

Scholar, Rootindexing, International Citation Index CiteFactor gibi ulusal ve uluslararası veritabanlarında/indekslerde taranan ve hakemli statüde yayın hayatına devam eden Afyon Kocatepe Üniversitesi Sosyal Bilimler Dergisinin olması.

#### 4.2. İYİLEŞTİRMEYE AÇIK YÖNLER

Enstitümüzün iyileştirmeye açık yönleri şöyle sıralanmıştır:

- Yeterli sayıda idari personelin bulunmaması nedeniyle idari personelin iş yükünün fazlalığı,
- İş yükünün fazla olması nedeniyle idari personelin gerekli eğitimlerinin eksik kalması,
- Yüksek lisans ve doktora eğitimi verilen programların fazla olması nedeniyle derslik yetersizliği,
- Mezun öğrencilerle iletişim eksikliği.

#### 4.3. FIRSATLAR

Enstitümüze ait bazı fırsatlara aşağıda yer verilmiştir:

- Üniversitemizin ve üniversitemiz merkez kampüsünde bulunan enstitümüzün bulunduğu konum itibariyle birçok ile komşu olması,
- Enstitümüzün birçok ili birbirine bağlayan bir kavşak noktası olan bir ilde bulunması nedeniyle ulaşım kolaylığına sahip olması,
- Enstitümüzün kara yolunun yanı sıra demir yolu ve hava yoluna sahip bir ilde bulunması,
- Enstitümüzün akademik kadrosunun ulusal ve uluslararası düzeyde alanında uzman akademisyenlerden oluşması,
- Enstitümüzün modern çağın gereklerine ayak uyduran sosyal, kültürel ve güncel bir teknolojik altyapıya sahip olması.

#### 4.4. TEHDİTLER

Enstitümüze ait bazı tehditlere aşağıda yer verilmiştir:

- Enstitümüze komşu illerin tamamında Sosyal Bilimler Enstitülerinin bulunması,
- Enstitümüzde bulunan birçok yüksek lisans ve doktora programının komşu illerde de bulunması,
- Komşu illerde yer alan enstitüler ile rekabet ortamının varlığı,
- Enstitümüzde var olan birçok özelliğin diğer enstitülerde de bulunması,

- Bazı komşu üniversitelerde ve dolayısıyla enstitülerde araştırma yapmak için kütüphane olanaklarının daha fazla olması,
- Komşu illerin bazılarında konaklama, ulaşım vb. hizmetlerin daha iyi olması.

#### 4.5. DEĞERLENDİRME

Enstitümüz güçlü ve iyileştirmeye açık yönlerini kıyaslayarak; iyileştirmeye açık olduğu alanlardaki eksikliklerini gidermeye çalışmaktadır. Hedeflerini geliştirmeye yönelik sunduğu lisansüstü programlarla modern çağın gereklilikleri doğrultusunda teknolojinin getirdiği yenilikler ve gelişmelere ayak uydurarak hizmet kalitesini yükseltmeye çalışmaktadır.

- Enstitümüz sorunlara hızlı, etkin, çağdaş yönetim ilkelerine uygun çözümler bulan,
- Ulusal ve uluslararası çalışmalarını destekleyen,
- İyileştirmeye açık yönlerinin çözüme kavuşturulması noktasında gerekli önlem ve tedbirleri alan,
- Kurumsal iletişime ve teknolojik gelişmelere açık,
- Yaratıcı, yenilikçi, özgür, katılımcı, şeffaf bir hizmet ve kalite anlayışını benimsemiştir.

#### 5. ÖNERİ VE TEDBİRLER

Enstitümüzde iyileştirmeye açık yönlerle ilişkin alınan tedbirler şöyledir:

Bütçe harcamalarından tasarruf etmek amacıyla tez savunma sınavlarının uzaktan yapılabilmesi için çevrimiçi tez savunma salonları oluşturulmuştur. Bu sayede dışarıdan savunmaya gelen öğretim üyelerine ödenen yolluk-yevmiye azaltılmış, tez savunma jürisinde görev alan öğretim üyeleri de zamandan tasarruf etmişlerdir. Üniversitemiz Uzaktan Eğitim Uygulama ve Araştırma Merkezi ile beraber yürüttüğümüz çalışma ile Perculus uzaktan öğrenme yönetim sistemi üzerinden tez savunma sınavları ile diğer tüm sınavların çevrimiçi ortamda yapılması ve kayıt altına alınması sağlanmıştır. Ayrıca, Perculus üzerinden çevrimiçi tez savunma sınavları ile diğer tüm sınavların yapılabilmesi için randevu talep formu ve Perculus kullanım yönergesi oluşturulmuş ve enstitü Web sayfasında yayımlanmıştır. 2021 yılı Ocak ayı içinde çevrimiçi sınavlar için Perculus ve e-imza kullanma kılavuzları yayımlanmış ve çevrimiçi sınavlarda kullanılmaya başlanmıştır. Yapılan çevrimiçi tez savunma sınavlarında jüri üyeleri tarafından imzalanması gereken evrakların imzalanmasını kolaylaştırmak amacıyla Üniversitemiz Bilgi İşlem Daire Başkanlığı ile yürüttüğümüz ortak çalışma sonucunda e-imza, tez izleme komite toplantıları, doktora yeterlik sınavları ve tez



savunma sınavları için yürürlüğe konulmuştur. Belirtilen toplantıların çevrimiçi veya yüz yüze yapılması durumunda istenilen belgelerin elektronik olarak imzalanabilmesi için e-imza sistemi kolaylıkla kullanılabilir. Bu hususta dikkat edilmesi gereken durumlardan biri, ilgili imza işlemlerinden yalnızca birinin (ya e-imza ya da ıslak imza) tercih edilmesi gerektiğidir. Başka bir deyişle, herhangi bir sınava ilişkin tüm imzalar aynı türde olmak zorundadır.

Çevrimiçi sınavlar ile e-imzanın yanı sıra anabilim dalları ile yazışmaların gecikmemesi için Enstitü Kurulu toplantısında anabilim dalı başkanları ile görüş alışverişinde bulunulmuş, önerilen tedbirler alınmıştır.

Anabilim dalı başkanlıklarının, danışman öğretim üyelerinin ve öğrencilerin “Afyon Kocatepe Üniversitesi Lisansüstü Eğitim-Öğretim Ve Sınav Yönetmeliği”ne hâkim olabilmeleri için tüm iç paydaşlara yönelik eğitim-öğretim süreç rehberleri hazırlanmış ve enstitü Web sayfasında yayımlanmıştır.

2021 yılı Mart ayında lisansüstü öğrencilere yönelik Teknopark Tanıtım Toplantısı gerçekleştirilmiştir.

Enstitüde verilen hizmet kalitesinin, personel arasındaki işbirliğinin ve tecrübe paylaşımının artırılması ve kurumun öğrenen örgüt özelliğinin geliştirilmesi amaçları ile Enstitü Kalite sorumlusunun talepleri doğrultusunda, her yıl, Personel Daire Başkanlığı tarafından organize edilen hizmet içi eğitimler dışında kurum içi hizmet içi eğitim programları düzenlenmesi kararlaştırılmıştır. Bu doğrultuda 2021 yılındaki kurum içi hizmet içi eğitimler 25 Mart 2021-8 Nisan 2021 tarihleri arasında gerçekleştirilmiştir. Söz konusu bu hizmet içi eğitimlerin her yıl geleneksel olarak düzenlenmesi planlanmış ve sürdürülebilirliği sağlanarak insan kaynaklarının daha da güçlendirilmesi hedeflenmektedir.

Enstitü çalışanlarının yapacağı iş ya da görevler, 2021 yılının Mart ayında akademik ve idari personelin görev tanımları başlığı altında tanımlanmıştır (<https://sosbil.aku.edu.tr/wp-content/uploads/sites/25/2021/03/Gorev-Tanimlari-Tam-Dosyasi-5.pdf>). Yine işlemlerin mevzuata uygun ve zamanında yapılmasına ilişkin 2021 yılının Mart ayında iş akış süreçleri (<https://sosbil.aku.edu.tr/wp-content/uploads/sites/25/2021/05/IS-AKIS-SURECLERI-1-1.pdf>) açık tanımlanmış, enstitüdeki işlerin toplam ne kadar süreceği belirlenmiştir. 2021 yılının Nisan ayında enstitümüzde Hassas Görevler Listesi (<https://sosbil.aku.edu.tr/wp-content/uploads/sites/25/2021/05/SBE-HASSAS-GOREVLER-LISTESI-1.pdf>) oluşturulmuştur. Hassas Görevler Listesi; birimin temel işlevlerini, varoluş sebebini etkin

biçimde yerine getirebilmesi, zamanında ve en doğru şekilde karar almasını sağlayıcı, kaynakların verimli kullanılmasını etkinleştiren, büyük öneme sahip sınırlı sayıdaki görevler listesi olarak hazırlanmıştır.

Eğitim-öğretim süreçlerinin geliştirilmesi, güncel gelişmelerin takip edilmesi ve seçmeli derslerin dönemlik alınmasından ziyade tek bir ders havuzunda toplanabilmesi amacıyla Haziran 2021'den bu yana enstitümüzde yürütülen lisansüstü programların müfredatları güncellenmektedir.

2021 yılının Eylül ayında Uzaktan Öğretim Öğrenme Yönetim sistemi hakkında bilgilendirme yapılmış, 2021-2022 Eğitim-Öğretim Yılı Güz Dönemi Öğretim Süreci hakkındaki duyurular enstitü Web sayfasında yayımlanmıştır. Ayrıca, Eylül ayı içinde enstitümüzün 2022 hedefleri belirlenmiş, her bir hedefe ilişkin aşağıda listelenen risklerle birlikte enstitü Web sayfasında yayımlanmıştır.

Aralık ayında ise iç ve dış paydaşlardan memnuniyet anketlerini doldurmaları istenmiş, ilgili anket formları enstitü Web sayfasından erişime açılmıştır.

Tüm paydaşlarımızı enstitümüzdeki akademik ve sosyal faaliyetlerden haberdar etmek amacıyla “Akademik Haberler” ve “Sosyal Haberler” olarak iki ana başlık altında Sosyal Bilimler Enstitüsü Aylık Haber Bülteni Ağustos 2020'den beri enstitü Web sayfasında her ay yayımlanmaktadır. 2020 yılından beri yayımlanan toplam Aylık Haber Bülteni sayısı 17'dir.

Enstitümüz, eğitim-öğretim, araştırma-geliştirme faaliyetlerinin düzenli bir şekilde yürütülmesi ve kalite ile ilgili konuları ilgili kurullarda görüşerek, giderilmesi gereken eksiklikleri belirlemekte ve önlemler almaya çalışılmaktadır. Enstitümüzde yürütülen faaliyetlerde kalitenin yükseltilmesinde kaynaklar kısıtlıdır. Bu çerçevede gerekli olan maddi imkânların çoğaltılması/bütçenin artırılması/sağlanması sunulan hizmetlerdeki kalitenin yükseltilmesine önemli ölçüde fayda sağlayacağı düşünülmektedir.

## EK-1: İÇ KONTROL GÜVENCE BEYANI

### İÇ KONTROL GÜVENCE BEYANI

Harcama yetkilisi olarak yetkim dahilinde;

Bu raporda yer alan bilgilerin güvenilir, tam ve doğru olduğunu beyan ederim.

Bu raporda açıklanan faaliyetler için idare bütçesinden harcama birimimize tahsis edilmiş kaynakların etkili, ekonomik ve verimli bir şekilde kullanıldığını, görev ve yetki alanım çerçevesinde iç kontrol sisteminin idari ve mali kararlar ile bunlara ilişkin işlemlerin yasallık ve düzenliliği hususunda yeterli güvenceyi sağladığını ve harcama birimimizde süreç kontrolünün etkin olarak uygulandığını bildiririm.

Bu güvence, harcama yetkilisi olarak sahip olduğum bilgi ve değerlendirmeler, iç kontroller, iç denetçi raporları ile Sayıştay raporları gibi bilgim dahilindeki hususlara dayanmaktadır.

Burada raporlanmayan, idarenin menfaatlerine zarar veren herhangi bir husus hakkında bilgim olmadığını beyan ederim.

(Afyonkarahisar-24.01.2021)

İmza

Prof. Dr. Elbeyi PELİT  
Sosyal Bilimler Enstitüsü Müdürü

İlgili bilgiler doldurulduktan sonra bu sayfanın imzalı halini taratınız ve imzalı halini bu sayfaya ekleyiniz.

## EK-2: BİRİM YÖNETİM KURULU

Prof. Dr. Elbeyi PELİT (Başkan)  
Enstitü Müdürü

Doç. Dr. Koray KASAPOĞLU (Üye)  
Enstitü Müdür Yardımcısı

Dr. Öğr. Üyesi Mustafa KÖSE (Üye)  
Enstitü Müdür Yardımcısı

Prof. Dr. Gürbüz OCAK (Üye)  
Eğitim Bilimleri Anabilim Dalı

Prof. Dr. Mustafa FİŞNE (Üye)  
Siyaset Bilimi ve Kamu Yönetimi  
Anabilim Dalı

Doç. Dr. Selim KAYA (Üye)  
Tarih Anabilim Dalı

Erkan POTUK (Raportör)  
Enstitü Sekreteri

Enstitü birim faaliyet raporu, birim yönetim kurulumuzca yapılan müzakereler sonucu

**oy birliği** ile kabul edilmiştir.