

SOSYAL BİLİMLER  
ENSTİTÜSÜ

2020 YILI

BİRİM FAALİYET RAPORU

## HARCAMA YETKİLİSİ SUNUŞU

1993 yılında eğitim ve öğretim faaliyetlerine başlayan Afyon Kocatepe Üniversitesi Sosyal Bilimler Enstitüsü; Fen Edebiyat Fakültesi, Eğitim Fakültesi, Hukuk Fakültesi, İktisadi ve İdari Bilimler Fakültesi, İslami İlimler Fakültesi, Güzel Sanatlar Fakültesi, Turizm Fakültesi, Devlet Konservatuarı ve bağlı Anabilim Dallarının öğretim üyelerinin destekleriyle lisansüstü araştırma ve eğitim faaliyetlerini başarılı bir şekilde sürdürmektedir.

Üniversitelerde lisansüstü düzeyde verilen eğitim kalitesinin en önemli göstergelerinden birisi, o eğitimin bilim alanına ve topluma sunduğu katkı düzeyidir. Bu bağlamda, Sosyal Bilimler Enstitüsü olarak temel amacımız; üniversitemizin vizyon, misyon ve stratejik planı doğrultusunda çağdaş dünya ile entegre olmuş yüksek lisans ve doktora eğitimi vermektir. Bu amaç doğrultusunda, ülkemizin kalkınmasına katkıda bulunacak; insan haklarına ve demokratik hukuk devleti ilkesine bağlı, yüksek nitelikli insan gücü yetiştirmek, toplumun ve yakın çevresinin sorunlarının farkında olarak bu sorunlara çözüm üretecek etik değerlere bağlı araştırma faaliyetlerini desteklemek ve sonuçları ile gerek üretildiği bilim alanına gerekse topluma fayda sağlayacak düzeyde nitelikli bilimsel yayınların üretilmesini sağlamak başat hedeflerimizdendir. Anabilim ve Bilim dallarındaki müfredatlarımız ve tez izleme-yayımlanma süreçlerimiz, bu hedefler doğrultusunda enstitümüzün ilgili idari ve akademik kurullarında titizlikle tartışılarak en iyiye ulaşma noktasındaki çabalarımız her daim sürmektedir. Bunun yanı sıra, belirlediğimiz amaç ve hedeflerimizin gerçekleştirilmesinde ana unsurumuz olan öğrencilerimizin istek, talep ve şikâyetleri, yine ilgili kurullarımızda titizlikle incelenmekte, tartışılmakta ve ilgili kanunlar ve olanaklarımız doğrultusunda hızlı bir şekilde çözümler üretilmektedir.

Bu doğrultuda, bilim alanına ve toplumumuza fayda sağlayacak düzeydeki amaç ve hedeflerimizi gerçekleştirmede katılımları ile bize destek verecek arkadaşlarımızı/ meslektaşlarımızı aramızda görmekten mutluluk duyacağımızı belirtir, eğitim-öğretim ve diğer tüm süreçlerimizdeki kalitenin artırılmasına dönük önerilerinizi her daim beklediğimizi belirtmek isterim. Daha iyiye ulaşma azmimiz temel motivasyon kaynağımızdır. Sizlerin de bu konuda bizlere destek olmanızı diler, selam ve saygılar sunarım.

2020 yılına ilişkin hazırlanan Sosyal Bilimler Enstitüsü birim faaliyet raporunu değerlendirmelerinize sunar, mutlu bir yıl geçirmenizi dilerim.

**Prof. Dr. Elbeyi PELİT**

**Müdür**

## İÇİNDEKİLER

HARCAMA YETKİLİSİ SUNUŞU .....	2
İÇİNDEKİLER.....	3
TABLO LİSTESİ .....	5
<b>1. GENEL BİLGİLER .....</b>	<b>7</b>
<b>1.1. MİSYON VE VİZYON.....</b>	<b>7</b>
<b>1.2. YETKİ, GÖREV VE SORUMLULUKLAR.....</b>	<b>8</b>
<b>1.3. BİRİME İLİŞKİN BİLGİLER .....</b>	<b>8</b>
<b>1.3.1. Tarihsel Gelişim.....</b>	<b>8</b>
<b>1.3.2. Örgüt Yapısı.....</b>	<b>13</b>
<b>1.3.3. Fiziksel Yapı.....</b>	<b>17</b>
1.3.3.1. Taşınmazlar .....	17
1.3.3.2. Taşınırlar .....	19
<b>1.3.4. Bilgi Kaynakları ve Teknolojik Kaynaklar .....</b>	<b>20</b>
<b>1.3.5. İnsan Kaynakları .....</b>	<b>22</b>
1.3.5.1. Akademik Personel.....	22
1.3.5.2. İdari Personel.....	24
<b>1.3.6. Sunulan Hizmetler .....</b>	<b>26</b>
1.3.6.1. Eğitim Hizmetleri .....	27
1.3.6.2. Araştırma ve Geliştirme Hizmetleri .....	41
1.3.6.3. Sosyal Hizmetler .....	41
1.3.6.4. İdari Hizmetler .....	42
<b>1.3.7. Yönetim ve İç Kontrol Sistemi .....</b>	<b>42</b>
<b>2. AMAÇ VE HEDEFLER .....</b>	<b>43</b>
<b>2.1. BİRİMİN AMAÇLARI .....</b>	<b>43</b>
<b>2.2. BİRİMİN HEDEFLERİ .....</b>	<b>43</b>
<b>3. FAALİYETLERE İLİŞKİN BİLGİ VE DEĞERLENDİRMELER.....</b>	<b>44</b>
<b>3.1. MALİ BİLGİLER .....</b>	<b>44</b>
3.1.1 Bütçe Uygulama Sonuçları .....	44
3.1.2 Mali Denetim Sonuçları .....	45
3.1.2.1. Dış Denetim.....	45
3.1.2.2. İç Denetim.....	45
<b>3.2. PERFORMANS BİLGİLERİ .....</b>	<b>45</b>
<b>4. KURUMSAL KABİLİYET VE KAPASİTENİN DEĞERLENDİRİLMESİ.....</b>	<b>46</b>
<b>4.1. ÜSTÜNLÜKLER .....</b>	<b>46</b>
<b>4.2. ZAYIFLIKLAR.....</b>	<b>47</b>
<b>4.3. FIRSATLAR.....</b>	<b>47</b>

<b>4.4. TEHDİTLER.....</b>	<b>47</b>
<b>4.5. DEĞERLENDİRME.....</b>	<b>48</b>
<b>EK-1: İÇ KONTROL GÜVENCE BEYANI .....</b>	<b>50</b>
<b>EK-2: BİRİM YÖNETİM KURULU .....</b>	<b>51</b>

## TABLO LİSTESİ

<b>Tablo 1: Yıllar İtibari İle Sosyal Bilimler Enstitüsünde Kuruluşundan Bugüne Görev Yapan Müdürler</b> .....	9
<b>Tablo 2: Anabilim Dalları Ve Lisansüstü Programlar (Öğrenci Alan)</b> .....	10
<b>Tablo 3: Afyon Kocatepe Üniversitesi Sosyal Bilimler Dergisi'nde Yayımlanan Makalelerin Yıllara Ve Alanlara Göre Dağılımı</b> .....	12
<b>Tablo 4: Enstitü Kurulu Üyeleri</b> .....	13
<b>Tablo 5: Enstitü Yönetim Kurulu Üyeleri</b> .....	14
<b>Tablo 6: Danışma Kurulu Üyeleri</b> .....	14
<b>Tablo 7: Anabilim Dalı Başkanlıkları</b> .....	15
<b>Tablo 8: Kalite Geliştirme Ekibi</b> .....	15
<b>Tablo 9: Temel Hizmet Alanları</b> .....	17
<b>Tablo 10: Eğitim Ve Araştırma Alanları</b> .....	17
<b>Tablo 11: Akademik Personel Ve İdari Personel Hizmet Alanları</b> .....	18
<b>Tablo 12: Konferans Salonu Ve Toplantı Salonlarının Sayı Ve Kapasitelerine Göre Dağılımı</b> ...	18
<b>Tablo 13: Sosyal Alanların Sayı, Alan Ve Kapasitelerine Göre Dağılımı</b> .....	18
<b>Tablo 14: Diğer Hizmet Alanları</b> .....	19
<b>Tablo 15: Taşınır Malzemeler Sayı Ve Tutarları</b> .....	19
<b>Tablo 16: Taşıt Sayıları</b> .....	19
<b>Tablo 17: Birim Tarafından Kullanılan Yazılımlar Ve Kullanım Amaçları</b> .....	20
<b>Tablo 18: Teknolojik Kaynaklar</b> .....	20
<b>Tablo 19: Bilgi Kaynakları</b> .....	21
<b>Tablo 20: Akademik Personelin Unvanları İtibarıyla Dağılımı</b> .....	22
<b>Tablo 21: Akademik Personelin Unvan İtibarıyla Çalıştığı Programlara Göre Dağılımı</b> .....	22
<b>Tablo 22: Diğer Üniversitelerden Görevlendirilen Akademik Personel Bilgileri</b> .....	23
<b>Tablo 23: Diğer Görevlendirilen Akademik Personel Bilgileri</b> .....	23
<b>Tablo 24: Enstitümüz Akademik Personelin Yaşlara Göre Dağılımı</b> .....	23
<b>Tablo 25: Enstitümüz Akademik Personelin Kıdem/Hizmet Sürelerine Göre Dağılımı</b> .....	24
<b>Tablo 26: Akademik Personelin Cinsiyete Göre Dağılımı</b> .....	24
<b>Tablo 27: İdari Personel Sayıları</b> .....	24
<b>Tablo 28: İdari Personelin Yaş Grupları İtibarıyla Dağılımı</b> .....	25
<b>Tablo 29: İdari Personelin Hizmet Süreleri İtibarıyla Dağılımı</b> .....	25
<b>Tablo 30: İdari Personelin Cinsiyet Dağılımı</b> .....	25
<b>Tablo 31: İdari Personelin Eğitim Durumuna Göre Dağılımı</b> .....	26
<b>Tablo 32: İdari Personel Eğitim Bilgileri</b> .....	26
<b>Tablo 33: Program Bilgileri</b> .....	27
<b>Tablo 34: Öğrenim Türler Ve Programlara Göre Öğrenci Sayıları</b> .....	28
<b>Tablo 35: Öğrencilerin İllere Göre Dağılımı</b> .....	31
<b>Tablo 36: Uluslararası Öğrenci Bilgileri</b> .....	32
<b>Tablo 37: Açılan Tezli Yüksek Lisans Kontenjan Sayısı Ve Programların Doluluk Oranı</b> .....	33
<b>Tablo 38: Açılan Tezsiz Yüksek Lisans Kontenjan Sayısı Ve Programların Doluluk Oranı</b> .....	34
<b>Tablo 39: Açılan Doktora Kontenjan Sayısı Ve Programların Doluluk Oranı</b> .....	34
<b>Tablo 40: Aktif Yabancı Uyrıklı Öğrenci Sayıları</b> .....	35
<b>Tablo 41: Geçiş Yapan Öğrenci Sayıları</b> .....	36
<b>Tablo 42: Değişim Programı Kapsamında Giden Öğrenci Sayısı</b> .....	36
<b>Tablo 43: Mezun Olan Öğrenci Sayıları</b> .....	36
<b>Tablo 44: Ulusal Ve Uluslararası Proje Bilgileri</b> .....	41
<b>Tablo 45: Diğer Uygulama Ve Hizmet Faaliyetleri Sayıları</b> .....	41
<b>Tablo 46: Burs Hizmetlerinden Yararlanan Öğrenci Sayıları</b> .....	41
<b>Tablo 47: Kısmi Zamanlı Öğrenci Çalıştırma Programı Kapsamında Çalışan Öğrenci Bilgileri</b> 42	

<b>Tablo 48: Doğrudan Teminlere İlişkin Bilgiler</b> .....	42
<b>Tablo 49: Bütçe Uygulama Sonuçları</b> .....	44
<b>Tablo 50: Performans Göstergeleri</b> .....	45
<b>Şekil 1: Enstitü Organizasyon Şeması</b> .....	17

## 1. GENEL BİLGİLER

### 1.1. MİSYON VE VİZYON

2019/16 sayılı Enstitü Yönetim Kurulunda kabul edilen Enstitümüze ait misyon ve vizyon aşağıda sunulmuştur.

**MİSYON:** Sosyal bilimler alanında, bilgi üretmek ve topluma sunmak; etik ve insani değerlere sahip, alanlıdaki gelişmelere hâkim, eleştirel düşünebilme yeteneği olan bireyler yetiştirmek; ulusal ve uluslararası düzeyde kendi alanında ülkemizin rekabet gücünü arttırıcı, toplum refahını geliştirici bilimsel araştırma faaliyetlerinde bulunmak.

**VİZYON:** Ulusal ve uluslararası tanınırlığa sahip, yüksek katma değerde bilimsel bilgi üreten, ülkenin ve bölgenin ekonomik, sosyal ve kültürel gelişimine yön vererek rekabet gücünü arttıracak bilimsel araştırmaları destekleyen; yeni bilimsel ve teknolojik gelişmeleri ve piyasanın ekonomik gereklerini iyi bilen; evrensel düzeyde alanındaki uygulamalara hâkim araştırmacılar, öğretim elemanları ve iş dünyasına da yönetici yetiştiren; yerel, ulusal ve uluslararası ölçekte sosyal bilimler alanına giren plan, politika ve girişimlerde söz sahibi olan insan kaynağını yetiştiren bir kurum olmaktır.

**DEĞERLERİMİZ:** Afyon Kocatepe Üniversitesi ve dolayısıyla Enstitümüzün de benimsediği temel değerlerimiz şunlardır:

*Evrensellik:* Tüm hizmetlerin sunumunda bilim, etik, hak ve özgürlükler açısından evrensel değer ve normlara uygun davranmaktır.

*Katılımcılık ve Şeffaflık:* Kararları, mevzuata uygun olarak almak ve uygulamak, faaliyet ve karar verme süreçlerine paydaşları dahil etmek, alınan kararlardan etkileneceklerin bilgiye kolayca erişimini sağlamaktır.

*Toplumsal Duyarlılık:* İçinde bulunduğu toplumun temelini oluşturan değerlere saygı duymak ve toplumsal sorunların çözümünde dezavantajlı gruplar başta olmak üzere toplumun tüm kesimlerini gözetmektir.

*Adalet ve Liyakat:* Üniversitemizde görev alan tüm bireylere, hiçbir ayırım gözetmeksizin adil ve ilkeli biçimde davranılması, görevde yükselmelerde ise işin ehline uygun kişilerin atanmasıdır.

*Kalite Odaklılık:* Paydaş memnuniyetinin sağlanması için ulusal ve uluslararası standartlara uygun olarak tasarımda, süreçte ve çıktıda kalitenin sürekli geliştirilmesidir.

*Yenilikçilik:* Yeni fikirlerin katma değeri yüksek çıktılar üreten girişimlere dönüşme sürecini desteklemektir.

## 1.2. YETKİ, GÖREV VE SORUMLULUKLAR

Sosyal Bilimler Enstitüsünün temel amacı; çeşitli bilim - sanat dallarında ve sosyal bilimler alanında yüksek lisans/doktora ve sanatta yeterlilik programları açmak. Lisansüstü eğitimi düzenlemek, bilimsel ve teknolojik gelişmeleri izleyerek lisansüstü çalışma ve projelere yön vermektir. Bu çerçevede, üniversitemiz ve enstitümüz misyon ve vizyonu ilkeleri doğrultusunda faaliyetlerini yürütmektedir.

Enstitümüz görev ve sorumluluklarını Yükseköğretim Kanunu'nda belirtilen Lisansüstü Eğitim ve Öğretim Yönetmeliği çerçevesinde hazırlanan Afyon Kocatepe Üniversitesi Senatosu tarafından kabul edilen Lisansüstü Eğitim-Öğretim ve Sınav Yönetmeliği kapsamında yerine getirir. Buna ilave olarak Enstitümüzde gerçekleştirilen faaliyetlerde; Yükseköğretim Kanunu, Yükseköğretim Personel Kanunu, Kamu İhale Kanunu, Yükseköğretim Kurumları Teşkilatı Kanunu, Kamu Mali Yönetimi ve Kontrol Kanunu, Devlet Memurları Kanunu Lisansüstü Eğitim - Öğretim Enstitülerinin Teşkilât ve İşleyiş Yönetmeliği, Üniversitelerde Akademik Teşkilat Yönetmeliği, Lisansüstü Eğitim ve Öğretim Yönetmeliği, Yurtiçinde ve Yurtdışında Görevlendirmelerde Uyulacak Esaslara İlişkin Yönetmelik, Yükseköğretim Kurumları Disiplin Yönetmeliği ile Üniversiteler Yayın Yönetmeliği dikkate alınarak söz konusu Yönetmelikler kapsamında yer alan idari görevleri de yerine getirmektedir. Yine Rektörlük ve ilgili birimler tarafından Lisansüstü eğitim-öğretim süreci ile ilgili kendisine verilen yetkiler çerçevesindeki sorumlulukları da yerine getirmektedir.

## 1.3. BİRİME İLİŞKİN BİLGİLER

### 1.3.1. Tarihsel Gelişim

Afyon Kocatepe Üniversitesi, Sosyal Bilimler Enstitüsü 11.11.1993 tarihinde üniversitemizin kuruluş yasası ile birlikte kurulmuştur. Enstitümüz programlarında; Sosyal Bilimler alanında disiplinlerarası anlayış bağlamında şekillenen yeni yönelimleri dikkate alan bir vizyon oluşturulmaya çalışılmaktadır. Enstitümüz kuruluşundan bu yana, lisansüstü öğrencilere, sayısı her yıl artan nitelikli öğretim üyeleriyle daha iyi eğitim olanakları sunmaya devam etmektedir. Böylece enstitümüz, akademik faaliyetlerini paydaşlarıyla yerel ve ülke çapında sürdürmektedir. Enstitümüzün kuruluşundan bugüne kadar sırasıyla görev yapan müdürlerimiz dönemler itibari Tablo 1'de sunulmuştur.



**Tablo 1: Yıllar İtibari ile Sosyal Bilimler Enstitüsünde Kuruluşundan Bugüne  
Görev Yapan Müdürler**

<b>Ünvan Ad, Soyad</b>	<b>Görev Yapılan Yıl Aralıkları</b>
Prof. Dr. Halim SÖZBİLİR	1993-1994
Doç. Dr. Mehmet ERKAN	1994-1999
Prof. Dr. Hasan Hüseyin BAYRAKLI	1999-2001
Prof. Dr. Belkıs ÖZKARA	2001-2003
Prof. Dr. Mehmet Ali ÖZDEMİR	2003-2007
Prof. Dr. Mehmet KARAKAŞ	2007-2012
Prof. Dr. Selçuk AKÇAY	2012-2015
Prof. Dr. Ahmet YARAMIŞ	2015-2017
Prof. Dr. Celal DEMİR	2017-2019
Prof. Dr. Elbeyi PELİT	2019-

Afyon Kocatepe Üniversitesi Sosyal Bilimler Enstitüsünde; Eğitim alanında: Coğrafya Eğitimi, Eğitim Bilimleri, Eğitim Programları ve Öğretim, Sınıf Eğitimi, Sosyal Bilgiler Eğitimi, Tarih Eğitimi ve Türkçe Eğitimi, alanlarında tezli yüksek lisans eğitimi yürütülmektedir. Güzel Sanatlar ve Konservatuvar alanlarında; Sanat ve Tasarım ile Müzik alanlarında tezli yüksek lisans eğitimi yürütülmektedir. Sosyal, Beşeri ve İdari Bilimler alanında: Coğrafya, Çağdaş Türk Lehçeleri, Felsefe ve Din Bilimleri, Gastronomi ve Mutfak Sanatları, İktisat, İşletme (İngilizce), İslam Tarihi ve Sanatları, Katılım Bankacılığı, Maliye, Muhasebe-Finansman, Özel Hukuk, Siyaset Bilimi ve Kamu Yönetimi, Sosyoloji, Tarih, Turizm İşletmeciliği, Turizm Rehberliği, Türk Dili ve Edebiyatı, Uluslararası Ticaret ve Finansman, Üretim Yönetimi ve Pazarlama, Yönetim ve Organizasyon alanlarında tezli yüksek lisans eğitimi yürütülmektedir. Bunun yanı sıra enstitümüzde; Coğrafya, Eğitim Programları ve Öğretim, İktisat, İşletme, Katılım Bankacılığı, Maliye, Siyaset Bilimi ve Kamu Yönetimi, Sosyal Bilgiler Eğitimi, Sosyoloji, Tarih, Turizm İşletmeciliği dallarında **doktora** eğitimi ve Katılım Bankacılığı alanında bütünleşik doktora eğitimi Müzik Anasanat Dalında ise sanatta yeterlik eğitimi yürütülmektedir. Ayrıca enstitümüzde, İşletme Yönetimi (İÖ), Maliye, Mali Hukuk(İÖ), Tarih(İÖ), Turizm Rehberliği(İÖ), Yerel Yönetimler Maliyesi(İÖ), Eğitim Programları ve Öğretim(UE) alanlarında da **tezsiz yüksek lisans** programları mevcuttur.

Hali hazırda, Enstitümüze bağlı doktora/sanatta yeterlik programlarına 224, tezli yüksek lisans programlarına 948 ve tezsiz yüksek lisans programlarına 148 öğrenci olmak üzere toplamda 31 Aralık 2020 tarihi itibari ile Enstitümüzde 1443 öğrenci mevcuttur.

Kurulduğu günden bugüne kadar, Enstitümüze bağlı doktora/sanatta yeterlik programlarından 211, tezli yüksek lisans programlarından 1667 ve tezsiz yüksek lisans programlarından 1709 öğrencimiz olmak üzere 31 Aralık 2020 tarihi itibari ile toplamda 3487 öğrenci mezun olmuştur.

Hali hazırda, Enstitümüze bağlı doktora/sanatta yeterlik programlarına 2, tezli yüksek lisans programlarına 43 ve tezsiz yüksek lisans programlarına 7 kayıtlı yabancı uyruklu olmak üzere 31 Aralık 2020 tarihi itibari ile toplamda 53 yabancı uyruklu öğrenci mevcudu bulunmaktadır. Enstitümüzde yer alan aktif (öğrenci alan) programlar aşağıda tabloda (Tablo 2) da sunulmuştur.

**Tablo 2: Anabilim Dalları ve Lisansüstü Programlar (Öğrenci Alan)**

Anabilim/Anasanat Dalları ve Bağlı Programlar	Doktora /Sanatta Yeterlilik	Tezli Yüksek Lisans	Tezsiz Yüksek Lisans
<b>Coğrafya Anabilim Dalı</b>			
Coğrafya	✓	✓	-
<b>Çağdaş Türk Lehçeleri ve Edebiyatları Anabilim Dalı</b>			
Çağdaş Türk Lehçeleri ve Edebiyatları	-	✓	-
<b>Eğitim Bilimleri Anabilim Dalı</b>			
Eğitim Bilimleri	-	✓	-
Eğitim Programları ve Öğretim	-	✓	-
Eğitim Programları ve Öğretim (Uzaktan Eğitim)	-	-	✓
<b>Gastronomi ve Mutfak Sanatları Anabilim Dalı</b>			
Gastronomi ve Mutfak Sanatları	-	✓	-
<b>Felsefe ve Din Bilimleri Anabilim Dalı</b>			
Felsefe ve Din Bilimleri	-	✓	-
<b>İktisat Anabilim Dalı</b>			
İktisat	✓	✓	-
<b>İslam Tarihi ve Sanatları Anabilim Dalı</b>			
İslam Tarihi ve Sanatları	-	✓	-
<b>İşletme Anabilim Dalı</b>			
İşletme	✓	-	-
İşletme (İngilizce)	-	✓	-
İşletme Yönetimi	-	-	✓
Katılım Bankacılığı	✓	✓	-
Muhasebe – Finansman	-	✓	-

Üretim Yönetimi ve Pazarlama	-	✓	-
Yönetim ve Organizasyon	-	✓	-
<b>Maliye Anabilim Dalı</b>			
Maliye	✓	✓	✓
Mali Hukuk Tezsiz			✓
Yerel Yönetimler ve Maliyesi			✓
<b>Müzik Anasanat Dalı</b>			
Müzik	✓	✓	-
<b>Özel Hukuk Anabilim Dalı</b>			
Özel Hukuk (Anadolu Üniversitesi ile Ortak)	-	✓	-
<b>Sanat ve Tasarım Anabilim Dalı</b>			
Sanat ve Tasarım	-	✓	-
<b>Seramik Anasanat Dalı</b>			
Seramik	-	✓	-
<b>Siyaset Bilimi ve Kamu Yönetimi Anabilim Dalı</b>			
Siyaset Bilimi ve Kamu Yönetimi	✓	✓	-
<b>Sosyoloji Anabilim Dalı</b>			
Sosyoloji	✓	✓	-
<b>Tarih Anabilim Dalı</b>			
Tarih	✓	✓	✓
<b>Temel Eğitim Anabilim Dalı</b>			
Sınıf Eğitimi	-	✓	-
<b>Turizm İşletmeciliği Anabilim Dalı</b>			
Turizm İşletmeciliği	✓	✓	-
<b>Turizm Rehberliği Anabilim Dalı</b>			
Turizm Rehberliği	-	✓	✓
<b>Türk Dili ve Edebiyatı Anabilim Dalı</b>			
Türk Dili ve Edebiyatı	-	✓	-
<b>Türkçe ve Sosyal Bilimler Eğitimi Anabilim Dalı</b>			
Coğrafya Eğitimi	-	✓	-
Sosyal Bilgiler Eğitimi	✓	✓	-
Tarih Eğitimi	-	✓	-
Türkçe Eğitimi	-	✓	-
<b>Uluslararası Ticaret ve Finansman Anabilim Dalı</b>			
Uluslararası Ticaret ve Finansman	-	✓	-

Enstitümüz bünyesinde yayımlanmakta olan ve ULAKBİM TR Dizin, EBSCO, EBSCOhost, Eurasian Scientific Journal Index, SOBIAD, ASOS Index, DRJI, Scientific Indexing Services, MLA, Google Scholar, Rootindexing, International Citation Index CiteFactor gibi ulusal ve uluslararası veritabanlarında/indexlerde taranan ve hakemli statüde yayın hayatına devam eden Afyon Kocatepe Üniversitesi Sosyal Bilimler Dergisi, 1999 yılından beri yayın hayatını sürdürmektedir. 2019 yılından itibaren yılda dört sayı olarak

çıkan dergimiz, kurulduğu yıldan itibaren, sosyal bilimler literatürüne önemli katkılarda bulunmaktadır.

**Tablo 3: Afyon Kocatepe Üniversitesi Sosyal Bilimler Dergisi'nde Yayımlanan Makalelerin Yıllara ve Alanlara Göre Dağılımı**

Afyon Kocatepe Üniversitesi Sosyal Bilimler Dergisi'nde Yayımlanan Makalelerin Yıllara ve Alanlara Göre Dağılımı (1999- 2020 Yılları Arası)														
Makale Alanı	Coğrafya	Dil ve Edebiyat	Eğitim	Felsefe	Hukuk	İktisadi ve İdari Bilimler	İlahiyat	İletişim-Halkla İlişkiler	Psikoloji	Sanat -Tasarım	Sosyoloji	Tarih	Turizm	Toplam
Yıl														
1999	1	3	-	-	-	15	-	-	-	-	1	-	-	20
2000	1	5	-	-	-	-	-	-	-	-	4	5	-	15
2001	2	11	11	-	-	-	-	-	-	-	2	12	-	38
2002	2	6	6	-	-	1	1	-	-	-	3	7	-	26
2003	4	10	13	-	-	-	-	-	-	-	2	6	-	39
2004	5	6	10	2	-	-	-	-	-	-	1	3	-	27
2005	4	5	2	-	-	-	-	-	-	-	4	13	-	28
2006	4	6	6	-	-	2	-	1	-	1	6	20	-	46
2007	2	4	4	-	-	6	-	2	-	2	3	8	-	31
2008	2	2	1	-	-	3	-	1	-	1	3	22	2	37
2009	4	2	3	-	-	5	-	-	-	2	2	3	1	22
2010	1	2	1	-	-	7	-	-	-	5	2	4	3	25
2011	2	1	3	-	-	5	2	1	-	1	2	-	-	17
2012	2	3	5	-	-	5	1	1	-	1	3	3	2	26
2013	-	3	3	1	-	7	-	2	-	1	2	-	-	19
2014	-	1	4	-	-	1	-	2	-	-	3	-	2	13
2015	-	-	1	-	-	5	2	-	-	2	1	3	2	16
2016	1	2	4	-	-	10	2	-	-	1	1	5	-	26
2017	3	2	7	-	1	10	-	-	-	-	2	4	1	30
2018	2	4	11	-	-	23	2	2	-	5	2	5	3	57
2019	-	10	10	-	-	27	4	2	3	3	3	23	15	100
2020	1	2	12	-	-	44	1	3	4	4	3	12	6	57
<b>TOPLAM</b>	<b>43</b>	<b>92</b>	<b>117</b>	<b>3</b>	<b>1</b>	<b>176</b>	<b>15</b>	<b>17</b>	<b>7</b>	<b>29</b>	<b>55</b>	<b>158</b>	<b>37</b>	<b>750</b>

### 1.3.2. Örgüt Yapısı

Enstitümüze ait örgüt yapımızın bileşenler; enstitü kurulu, enstitü yönetim kurulu, enstitü müdürü, enstitü müdür yardımcıları, enstitü sekreteri, memurlar, hizmetliler ve daimi işçiden oluşmaktadır. Söz konusu bu kurullar/birimlerin tanımlanmasına ilişkin genel bilgilere aşağıda yer verilmiştir.

*Enstitü Kurulu:* Enstitü müdürünün başkanlığında, enstitü müdür yardımcıları ve enstitüyü oluşturan enstitü anabilim/anasanat dalı başkanlarından oluşan ve enstitü öğrenci temsilcisi, fakülte dekanları ile yüksekokul müdürlerinin oy hakkı olmaksızın katılabileceği kurulu ifade eder. 25 öğretim üyesi ve 1 raportörden oluşan enstitü kurul üyelerimizin kimlerden oluştuğunu gösteren tablo aşağıda sunulmuştur (Tablo 4).

*Tablo 4: Enstitü Kurulu Üyeleri*

<b>Müdür</b>	Prof. Dr. Elbeyi PELİT
<b>Müdür Yardımcısı</b>	Dr. Öğr. Üyesi Mehmet KOÇYİĞİT
<b>Müdür Yardımcısı</b>	Dr. Öğr. Üyesi Mustafa KÖSE
<b>Coğrafya Anabilim Dalı</b>	Prof. Dr. M. Ali ÖZDEMİR
<b>Çağdaş Türk Lehçeleri ve Edebiyatları Anabilim Dalı</b>	Doç. Dr. Cüneyt AKIN
<b>Eğitim Bilimleri Anabilim Dalı</b>	Prof. Dr. Gürbüz OCAK
<b>Felsefe ve Din Bilimleri</b>	Dr. Öğr. Üyesi Mebrure DOĞAN
<b>Gastronomi ve Mutfak Sanatları Anabilim Dalı</b>	Dr. Öğr. Üyesi Asuman PEKYAMAN
<b>İktisat Anabilim Dalı</b>	Prof. Dr. Selçuk AKÇAY
<b>İslam Tarihi ve Sanatları Anabilim Dalı</b>	Dr. Öğr. Üyesi Eyüp KURT
<b>İşletme Anabilim Dalı</b>	Prof. Dr. Yusuf KARACA
<b>Maliye Anabilim Dalı</b>	Prof. Dr. İsa SAĞBAŞ
<b>Müzik Anasanat Dalı</b>	Prof. Dr. Uğur TÜRKMEN
<b>Orta Öğretim Sosyal Alanlar Eğitimi Anabilim Dalı</b>	Prof. Dr. Nusret KOCA
<b>Özel Hukuk Anabilim Dalı</b>	Dr. Öğr. Üyesi Ali YAŞAR
<b>Sanat ve Tasarım Anabilim Dalı</b>	Prof. Dr. Nesrin KULA DEMİR
<b>Seramik Anabilim Dalı</b>	Dr. Öğr. Üyesi Özgür CENGİZ
<b>Siyaset Bilimi ve Kamu Yönetimi Anabilim Dalı</b>	Prof. Dr. Mustafa FİŞNE
<b>Sosyoloji Anabilim Dalı</b>	Prof. Dr. Mehmet KARAKAŞ
<b>Tarih Anabilim Dalı</b>	Prof. Dr. Gürsoy ŞAHİN
<b>Temel Eğitim Anabilim Dalı</b>	Prof. Dr. Nusret KOCA

<b>Turizm Rehberliđi Anabilim Dalı</b>	Prof. Dr. Elbeyi PELİT
<b>Turizm İřletmeciliđi Anabilim Dalı</b>	Doç. Dr. Ahmet BAYTOK
<b>Türk Dili ve Eđitimi Anabilim Dalı</b>	Prof. Dr. Nadejda ÖZAKDAĐ
<b>Türkçe ve Sosyal Bilimler Eđitimi Anabilim Dalı</b>	Prof. Dr. Celal DEMİR
<b>Uluslararası Ticaret ve Finansman Anabilim Dalı</b>	Prof. Dr. Veysel KULA
<b>Raportör</b>	Süleyman OĐUZ

*Enstitü Yönetim Kurulu:* Enstitü müdürünün başkanlığında, enstitü müdür yardımcıları ve müdürün göstereceđi altı aday arasından enstitü kurulunca üç yıl için seçilen üç öğretim üyesinden oluşan kurulu ifade eder. 6 öğretim üyesi ve 1 raportörden oluşan Enstitü yönetim kurulu üyelerimizin kimlerden oluştuđunu gösteren tablo aşağıda sunulmuştur (Tablo 5).

**Tablo 5: Enstitü Yönetim Kurulu Üyeleri**

<b>BAŐKAN</b>	Prof. Dr. Elbeyi PELİT
<b>ÜYE</b>	Prof. Dr. Mustafa FİŐNE
<b>ÜYE</b>	Prof. Dr. Gürbüz OCAK
<b>ÜYE</b>	Doç.Dr. Selim KAYA
<b>ÜYE</b>	Dr. Öğr. Üyesi Mehmet KOÇYİĐİT
<b>ÜYE</b>	Dr. Öğr. Üyesi Mustafa KÖSE
<b>RAPORTÖR</b>	Enstitü Sekreteri Süleyman OĐUZ

**Tablo 6: Danıřma Kurulu Üyeleri**

<b>BAŐKAN</b>	Prof. Dr. Elbeyi PELİT (Müdür)
<b>ÜYE</b>	Dr. Öğr. Üyesi Mehmet KOÇYİĐİT (Müdür Yardımcısı)
<b>ÜYE</b>	Dr. Öğr. Üyesi Mustafa KÖSE (Müdür Yardımcısı)
<b>ÜYE</b>	Prof. Dr. Gürbüz OCAK (Eđitim Bilimleri Anabilim Dalı Başkanı)
<b>ÜYE</b>	Prof. Dr. Yusuf KARACA (İřletme Anabilim Dalı Başkanı)
<b>ÜYE</b>	Prof. Dr. Uđur TÜRKMEN (Müzik Anasanat Dalı Başkanı)
<b>ÜYE</b>	Doç. Dr. Cüneyt AKIN (Çađdař Türk Lehçeleri ve Edebiyatları Anabilim Dalı Başkanı)
<b>ÜYE</b>	Ali ŐENEL (Afyonkarahisar Ticaret ve Sanayi Odası/Genel Sekreter)
<b>ÜYE</b>	Mehmet TANIR (Afyonkarahisar Kültür ve Turizm İl Müdürlüđü/İl Müdürü)
<b>ÜYE</b>	Kemal ÇEKİÇ (MEB Afyonkarahisar TOKİ Sosyal Bilimler Lisesi/Müdür)
<b>ÜYE</b>	Ali ZENGİN (İlim Yayma Cemiyeti/Afyonkarahisar Őube Başkanı)
<b>ÜYE</b>	Hasan ÖZPINAR (Tařpınar Dergisi/Editör) (Afyonkarahisar Merkez Mevlevihane Müzesi/Müze Müdürü)

*Tablo 7: Anabilim Dalı Başkanlıkları*

<b>Coğrafya Anabilim Dalı</b>	Prof. Dr. M. Ali ÖZDEMİR
<b>Çağdaş Türk Lehçeleri ve Edebiyatları Anabilim Dalı</b>	Doç. Dr. Cüneyt AKIN
<b>Eğitim Bilimleri Anabilim Dalı</b>	Prof. Dr. Gürbüz OCAK
<b>Felsefe ve Din Bilimleri</b>	Dr. Öğr. Üyesi Mevrure DOĞAN
<b>Gastronomi ve Mutfak Sanatları Anabilim Dalı</b>	Dr. Öğr. Üyesi Asuman PEKYAMAN
<b>İktisat Anabilim Dalı</b>	Prof. Dr. Selçuk AKÇAY
<b>İslam Tarihi ve Sanatları Anabilim Dalı</b>	Dr. Öğr. Üyesi Eyüp KURT
<b>İşletme Anabilim Dalı</b>	Prof. Dr. Yusuf KARACA
<b>Maliye Anabilim Dalı</b>	Prof. Dr. İsa SAĞBAŞ
<b>Müzik Anasanat Dalı</b>	Prof. Dr. Uğur TÜRKMEN
<b>Orta Öğretim Sosyal Alanlar Eğitimi Anabilim Dalı</b>	Prof. Dr. Nusret KOCA
<b>Özel Hukuk Anabilim Dalı</b>	Dr. Öğr. Üyesi Ali YAŞAR
<b>Sanat ve Tasarım Anabilim Dalı</b>	Prof. Dr. Nesrin KULA DEMİR
<b>Seramik Anabilim Dalı</b>	Dr. Öğr. Üyesi Özgür CENGİZ
<b>Siyaset Bilimi ve Kamu Yönetimi Anabilim Dalı</b>	Prof. Dr. Mustafa FİŞNE
<b>Sosyoloji Anabilim Dalı</b>	Prof. Dr. Mehmet KARAKAŞ
<b>Tarih Anabilim Dalı</b>	Prof. Dr. Gürsoy ŞAHİN
<b>Temel Eğitim Anabilim Dalı</b>	Prof. Dr. Nusret KOCA
<b>Turizm Rehberliği Anabilim Dalı</b>	Prof. Dr. Elbeyi PELİT
<b>Turizm İşletmeciliği Anabilim Dalı</b>	Doç. Dr. Ahmet BAYTOK
<b>Türk Dili ve Eğitimi Anabilim Dalı</b>	Prof. Dr. Nadejda ÖZAKDAĞ
<b>Türkçe ve Sosyal Bilimler Eğitimi Anabilim Dalı</b>	Prof. Dr. Celal DEMİR
<b>Uluslararası Ticaret ve Finansman Anabilim Dalı</b>	Prof. Dr. Veysel KULA

*Tablo 8: Kalite Geliştirme Ekibi*

<b>Başkan</b>	Dr. Öğr. Üyesi Mehmet KOÇYİĞİT
<b>Üye</b>	Dr. Öğr. Üyesi Mustafa KÖSE
<b>Üye</b>	Süleyman OĞUZ
<b>Üye</b>	Yusuf KAYA
<b>Üye</b>	Adalet GÜN
<b>Üye</b>	Adem TOL

*Enstitü Müdürü:*, Enstitü müdürlüğü görevini Prof. Dr. Elbeyi PELİT yürütmektedir.

*Enstitü Müdür Yardımcıları:* Enstitü müdür yardımcılarımız, Dr. Öğr. Üyesi Mehmet KOÇYİĞİT ve Dr. Öğr. Üyesi Mustafa KÖSE'dir.

*Enstitü Kalite Sorumlusu:* Enstitümüz kalite sorumlusu Dr. Öğr. Üyesi Mehmet KOÇYİĞİT'tir.

*Enstitü Sekreteri:* Enstitü sekreterimiz Sğleyman OĞUZ'dur.

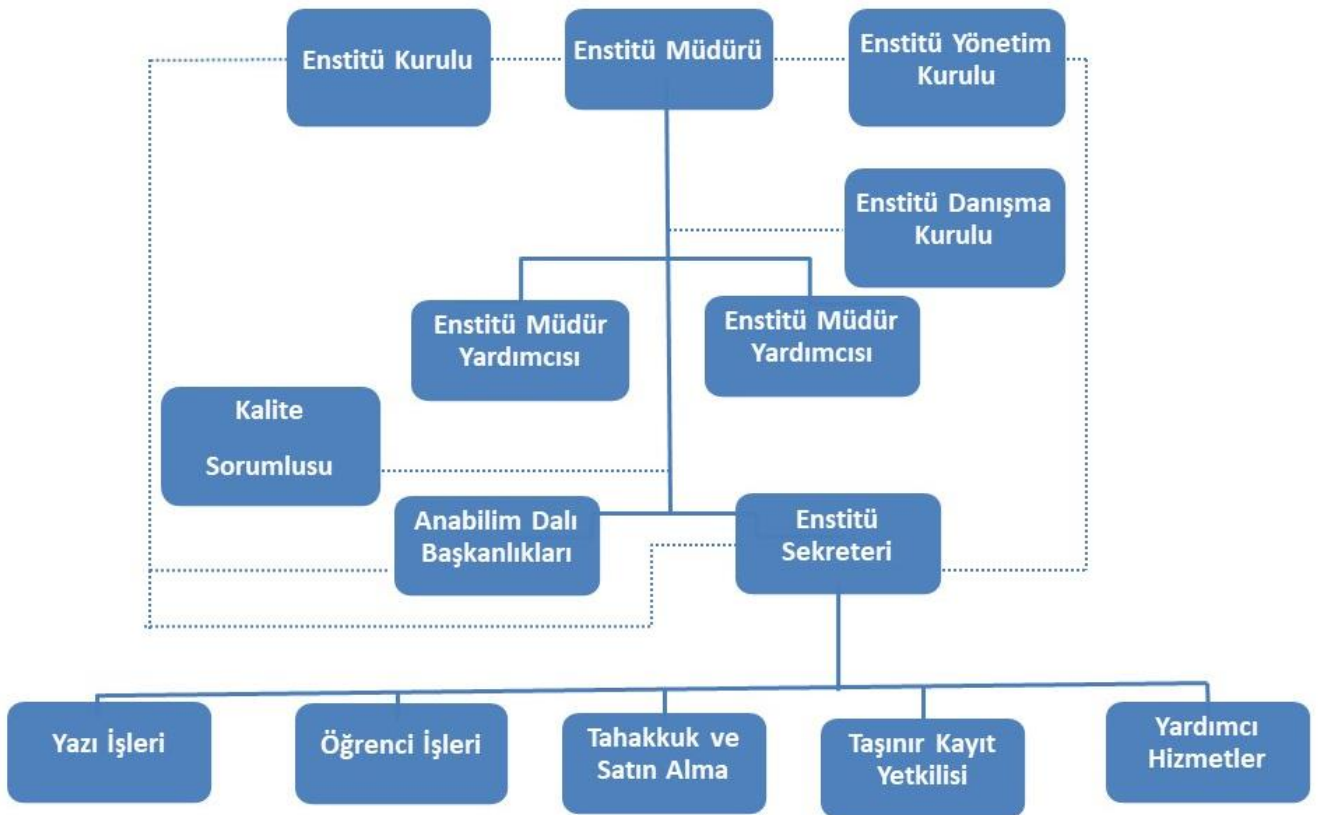
*Memurlar:* Adalet GÜN, Fuat KORKUSUZ, Yusuf KAYA, Hasan Basri LEBLEBİCİLER'dir..

*Hizmetli:* Enstitümüzde görev yapan yardımcı personeli ifade eder. Adem TOL ve Ummahan ÇOLAK'tır.

*Daimi İşçi:* Enstitümüzde görev yapan daimi iççi statüsündeki personeli ifade eder. Sadiye ÇELİK'dir.

Enstitümüz örgüt yapısına ilişkin şema ise aşağıda (Şekil 1) sunulmuştur.

**Şekil 1: Enstitü Organizasyon Şeması**





### 1.3.3. Fiziksel Yapı

#### 1.3.3.1. Taşınmazlar

Sosyal Bilimler Enstitüsü Ahmet Necdet Sezer yerleşkesinde olup, Rektörlük binası arkasında Enstitüler Eğitim Binası 2. katındadır. Enstitümüz 1000 m<sup>2</sup> kapalı alanda hizmetini sürdürmektedir.

*Tablo 9: Temel Hizmet Alanları*

HİZMET ALANLARI	ALAN (m <sup>2</sup> )
Eğitim	80
Toplantı, Seminer ve Konferans Salonu	40
Sosyal Alanlar	19
İdari	125
<b>TOPLAM</b>	<b>264</b>

Enstitümüzde yukarıdaki tabloda yer aldığı gibi temel hizmet alanları 264 metrekaredir. Temel hizmet alanı olarak enstitümüzde toplantı ve seminer salonu yer almaktadır.

*Tablo 10: Eğitim ve Araştırma Alanları*

EĞİTİM VE ARAŞTIRMA ALANLARI	KAPASİTESİ						TOPLAM
	0-50	51-75	76-100	101-150	151-250	251 ve üzeri	
Sınıf	3	1	-	-	-	-	4
Tez Savunma Salonu	1	-	-	-	-	-	1
<b>TOPLAM</b>	<b>4</b>	<b>1</b>	<b>-</b>	<b>-</b>	<b>-</b>	<b>-</b>	<b>5</b>

Enstitümüz bünyesinde öğrencilerimizin eğitim faaliyetleri için 3 adet sınıf ve tez savunmaları için de 1 adet tez savunma salonu yer almaktadır.

**Tablo 11: Akademik Personel ve İdari Personel Hizmet Alanları**

HİZMET ALANI	SAYI	ALAN (m <sup>2</sup> )	ODA BAŞINA DÜŞEN PERSONEL SAYISI	PERSONEL BAŞINA DÜŞEN ALAN (m <sup>2</sup> )
Akademik Personel Çalışma Odası	2	120	3	40
İdari Personel Çalışma Odası	2	45	0,285	6,42
İdari Personel Servis Odası	1	80	0,16	13,33
Dergi Odası	1	7	1	7
<b>TOPLAM</b>	<b>6</b>	<b>252</b>	<b>4,445</b>	<b>66,75</b>

Enstitümüzde görev yapan akademik ve idari personelin çalışma alanları ise 6 adet oda ile toplam 252 metrekaredir. Odabaşına düşen toplam 4,445 personel bulunmakta personel başına düşen alan 66, 75 metrekaredir.

**Tablo 12: Konferans Salonu ve Toplantı Salonlarının Sayı ve Kapasitelerine Göre Dağılımı**

SALONLAR	KAPASİTESİ						TOPLAM
	0-50	51-75	76-100	101-150	151-250	251 ve üzeri	
Tez Savunma Salonu	1	-	-	-	-	-	11
Toplantı Salonu	1	-	-	-	-	-	1
<b>TOPLAM</b>	<b>2</b>	<b>-</b>	<b>-</b>	<b>-</b>	<b>-</b>	<b>-</b>	<b>2</b>

Enstitümüzde, öğrencilerimizin yüksek lisans ve doktora savunmalarını yapmak üzere 1 adet tez savunma salonu ayrıca yönetim kurulu toplantıları ve diğer toplantılarda kullanılmak üzere 1 adet toplantı odası bulunmaktadır.

**Tablo 13: Sosyal Alanların Sayı, Alan ve Kapasitelerine Göre Dağılımı**

SOSYAL ALANLAR		SAYI	ALAN (m <sup>2</sup> )	KAPASİTE
SOSYAL	Çay Ocağı	1	5	2
	<b>TOPLAM</b>	<b>1</b>	<b>5</b>	<b>2</b>

**Tablo 14: Diğer Hizmet Alanları**

ALAN ADI	SAYI	ALAN (m <sup>2</sup> )
Çay Ocağı, Kafeterya vb.	1	5
Toplantı Salonu	1	40
Arşiv, Depo, Ambar vb.	2	80
Mescit	2	28
Kapalı Diğer Hizmet Alanları	1	15
<b>TOPLAM</b>	<b>7</b>	<b>168</b>

Enstitümüzde çay ocağı, toplantı salonu, arşiv, depo, mescit ve diğer kapalı hizmet alanları 7 adet olup toplam 168 metrekare alandan oluşmaktadır.

#### 1.3.3.2. Taşınırlar

Enstitümüze ait olan taşınırlar aşağıdaki tablolarda şu şekilde yer almıştır; taşınır malzemelerin sayıları ve tutarları ile enstitümüzde kullanılmak üzere yer alan taşıt türüne ve sayısına yer verilmiştir.

**Tablo 15: Taşınır Malzemeler Sayı ve Tutarları**

DAYANIKLI TAŞINIRLAR	SAYI	TUTAR
Tesis, Makine ve Cihazlar	99	99.756,00 ₺
Taşıtlar	1	479,00 ₺
Demirbaşlar	355	99.553,00 ₺

**Tablo 16: Taşıtlar Sayıları**

TAŞIT CİNSİ	SAYI
Bisiklet	2
<b>TOPLAM</b>	<b>2</b>

Enstitümüz bünyesinde taşıt olarak 2 adet bisiklet bulunmaktadır.

### 1.3.4. Bilgi Kaynakları ve Teknolojik Kaynaklar

Tablo 17: Birim Tarafından Kullanılan Yazılımlar ve Kullanım Amaçları

YAZILIM TÜRÜ	PROGRAM ADI	KULLANIM AMACI
ÜNİVERSİTE TARAFINDAN GELİŞTİRİLEN YAZILIMLAR	Global	Tahakkuk
SATIN ALINAN VEYA KİRALANAN YAZILIMLAR	Zimbra Web İstemcisi	Mail
	Elektronik Belge Yazılım Sistemi	Yazı İşleri
	Proliz Öğrenci Bilgi Sistemi	Öğrenci İşleri
ÜCRETSİZ KULLANILAN YAZILIMLAR	Vakıfbank Dosya Aktarma	Tahakkuk
	Elektronik Kamu Alımları Platformu	Tahakkuk
	Bireysel Emeklilik Sistemi	Tahakkuk
	Taşınır Kayıt ve Yönetim Sistemi	Tahakkuk
	Kesenek Bilgi Sistemi	Tahakkuk
	Elektronik Bütçe Sistemi	Tahakkuk
	Bütünleşik Kamu Mali Yönetim Bilişim Sistemi	Tahakkuk
	Kamu Harcamaları Muhasebe Bilişim Sistemi	Tahakkuk

Enstitümüz tarafından kullanılan yazılımlar ve kullanım amaçları yukarıdaki tabloda listelenmiştir.

Tablo 18: Teknolojik Kaynaklar

TEKNOLOJİK KAYNAK ADI	SAYI
Masaüstü Bilgisayar	14
Dizüstü Bilgisayar	5
Projeksiyon	7
Yazıcı	13
Fotokopi Makinesi	1
<b>TOPLAM</b>	<b>40</b>

Enstitümüzde görev yapan akademik ve idari personelin hizmetlerin yürütülmesinde kullanması ve enstitü öğrencilerimizin ders içerisinde yararlanabilmeleri için sunulan toplam 40 adet teknolojik kaynak mevcuttur.

*Tablo 19: Bilgi Kaynakları*

<b>BİLGİ KAYNAĞI ADI</b>	<b>SAYI</b>
Basılı Süreli Yayınlar (Dergiler)	4 (yılıda)
Basılı Süreli Yayınlar (Dergiler- Özel Sayı)	2
Doktora Tez Savunmasına Giren Öğrenci	14
Doktora Yeterlilik Sınavına Giren Öğrenci	49
Yüksek Lisans Tez Savunmasına Giren	86
Tez İzleme Komitesi (TİK)	34
Doktora Tezi	15
Yüksek Lisans Tezi	101
Proje (Tezsiz Yüksek Lisans)	89
<b>TOPLAM</b>	

Yukarıdaki tabloda (Tablo 16); enstitümüze ilişkin yer verilen bilgi kaynağı tablosunda enstitümüzde yayınlanan dergi sayısına, enstitümüzde eğitim gören öğrencilerden doktora yeterlilik sınavına giren öğrenci sayısına, doktora/yüksek lisans tez savunmasını yapan öğrenci sayılarına, tez izleme komisyon sayısına (TİK) ayrıca enstitümüze 2020 yılı içerisinde teslim edilen doktora/ yüksek lisans tezleri ile proje sayılarına yer verilmiştir.

Enstitümüz bünyesinde 2020 yılı içerisinde 4 adet normal sayı ve 1 adet özel sayı olmak üzere toplam 5 adet (sayı) Sosyal Bilimler Dergisi yayınlanmıştır.

Enstitümüzde 2020 yılı içerisinde 14 doktora, 86 yüksek lisans tezi olmak üzere toplam 100 tez savunması yapılmıştır. Enstitümüze kayıtlı doktora öğrencilerinden 49'i doktora yeterlilik sınavına girmiştir. 89 tezsiz yüksek lisans projesi tamamlanmıştır. Yine enstitümüz tarafından 34 TİK yapılmıştır.

Ayrıca 2020 yılı içerisinde enstitümüze 15 doktora tezi, 101 yüksek lisans tezi ve 89 adet proje (tezsiz yüksek lisans) öğrenciler tarafından verilmiştir.

### 1.3.5. İnsan Kaynakları

#### 1.3.5.1. Akademik Personel

*Tablo 20: Akademik Personelin Unvanları İtibarıyla Dağılımı*

UNVAN	SAYI (Enstitümüz Anabilim Daları Kadrosunda Bulunan Akademik Personel )	SAYI (Ders Veren Öğretim Üyeleri)
Prof. Dr.	-	49
Doç Dr.	-	43
Dr. Öğr. Üyesi	-	110
Araştırma Görevlisi	2	-
Öğretim Görevlisi	1	-
<b>TOPLAM</b>	<b>3</b>	<b>195</b>

Enstitümüze bağlı Anabilim/Anasanat Daları kadrosunda bulunan 3 akademik personelimiz olmakla birlikte, Enstitümüz bünyesinde ders veren 195 öğretim üyesi vardır.

*Tablo 21: Akademik Personelin Unvan İtibarıyla Çalıştığı Programlara Göre Dağılımı*

PROGRAM ADI	PROF. DR.	DOÇENT DR.	DR. ÖĞR. ÜYESİ	ARŞ. GÖR.	ÖĞR. GÖR.	TOPLAM
Seramik					1	1
İşletme				1		1
Sanat ve Tasarım				1		1
<b>TOPLAM</b>				<b>2</b>	<b>3</b>	

Enstitümüze bağlı Seramik Anasanat Dalında 1 Öğretim görevlisi, Sanat ve Tasarım Anabilim Dalında 1 araştırma görevlisi ve İşletme Anabilim Dalında 1 araştırma görevlisi vardır.

**Tablo 22: Diğer Üniversitelerden Görevlendirilen Akademik Personel Bilgileri**

ÇALIŞTIĞI PROGRAM	UNVAN	GELDİĞİ ÜNİVERSİTE/KURUM	GÖREVLENDİRİLDİĞİ TARİH ARALIĞI
Müzik	Prof. Dr.	Anadolu Üniversitesi	07.10.2002-17.01.2020
Coğrafya	Prof. Dr.	Uşak Üniversitesi	07.10.2002-17.01.2020
Tarih	Prof. Dr.	Atatürk Kültür Dil ve Tarih Yüksek Kurumu	07.10.2002-17.01.2020
Sosyoloji	Prof. Dr.	Samsun Üniversitesi	07.10.2002-17.01.2020
İşletme	Prof. Dr.	Ankara Hacı Bayram Veli Üniversitesi	07.10.2002-17.01.2020
Tarih	Prof. Dr.	Aydın Adnan Menderes Üniversitesi	07.10.2002-17.01.2020

Enstitümüze bağlı Anabilim Dallarına 5 farklı üniversiteden ve 1 kurumdan öğretim üyesi görevlendirme ile ders vermektedir. Görevlendirilen öğretim üyelerinin tamamı Profesör Doktor olup 5 farklı Anabilim Dallarında ders vermektedirler.

**Tablo 23: Diğer Görevlendirilen Akademik Personel Bilgileri**

ÇALIŞTIĞI PROGRAM	UNVAN	DURUM	GÖREVLENDİRİLDİĞİ TARİH ARALIĞI
İşletme	Prof. Dr.	Emekli	07.10.2002-17.01.2020
İşletme	Dr. Öğr. Üyesi	Emekli	07.10.2002-17.01.2020

Enstitümüze bağlı Anabilim Dallarında 2 emekli öğretim üyesi görevlendirme ile ders vermektedir. Görevlendirilen öğretim üyelerinden biri Profesör Doktor diğer öğretim üyesi ise Doktora Öğretim Üyesi olup İşletme Anabilim Dalında ders vermektedirler.

**Tablo 24: Enstitümüz Akademik Personelin Yaşlara Göre Dağılımı**

	21-25 YAŞ	26-30 YAŞ	31-35 YAŞ	36-40 YAŞ	41-50 YAŞ	51 YAŞ ÜZERİ	TOPLAM	ORT. YAŞ
Öğretim Üyesi Sayısı	-	-	-	-	1	-	1	45
Öğretim Üyesi Oranı(%)	-	-	-	-	%100	-	-	-
Öğretim Elemanı Sayısı	-	-	-	1	1	-	2	39
Öğretim Elemanı Oranı (%)	-	-	-	%50	%50	-	-	-
Topl. Personel Sayısı	-	-	-	1	2	-	3	-
Ak. Pers. Oranı (%)	-	-	-	%33.3	%66.67	-	-	-

Enstitümüz akademik personelin %66.67'si 41-50 yaş aralığında olup, %33.3'ü 36-40 yaş aralığındadır. 36-40 yaş aralığında 1 akademik personelimiz ve 41-50 yaş aralığında 2 akademik personelimiz vardır.

**Tablo 25: Enstitümüz Akademik Personelin Kıdem/Hizmet Sürelerine Göre Dağılımı**

KIDEM ARALIĞI	1-3 YIL	4-6 YIL	7-10 YIL	11-15 YIL	16-20 YIL	21-24 YIL	25 YIL ÜZERİ	TOPLAM
Öğretim Üyesi Sayısı					1			1
Öğretim Üyesi Oranı					%100			
Öğretim Elemanı Sayısı				1	1			2
Öğretim Elemanı Oranı (%)				%50	%50			
<b>Toplam Akademik Personel Sayısı</b>				<b>1</b>	<b>2</b>			<b>3</b>
<b>Toplam Akademik Personel Oranı (%)</b>				<b>%33.3</b>	<b>%66.7</b>			

Enstitümüz akademik personelin %66.7 si 16-20 yıl arasında hizmet yılına sahip olmakla birlikte %33.3'ü 11-15 yıl arası hizmet yılına sahiptirler.

**Tablo 26: Akademik Personelin Cinsiyete Göre Dağılımı**

UNVAN	KADIN		ERKEK		TOPLAM PERSONEL
	Sayı	Oran (%)	Sayı	Oran (%)	
Araştırma Görevlisi	1	%100	1	%50	2
Öğretim Görevlisi			1	%50	1
<b>TOPLAM</b>	<b>1</b>	<b>-</b>	<b>2</b>	<b>-</b>	

Enstitümüz akademik personelin yukarıdaki tabloda belirtildiği üzere 1'i kadın ve 2'si erkektir.

#### 1.3.5.2. İdari Personel

**Tablo 27: İdari Personel Sayıları**

KADRO SINIFI	KADROLU ÇALIŞAN	BAŞKA KURUMLARA/ BİRİMLERE GÖREVLENDİRİLEN PERSONEL SAYISI	BAŞKA KURUMLARDAN/ BİRİMLERDEN GÖREVLENDİRİLEN PERSONEL SAYISI	FİİLİ ÇALIŞAN PERSONEL SAYISI
Genel İdari Hizmetler	5	1	3	5
Yardımcı Hizmetler	2		2	2
Daimi İşçi	1			1
<b>TOPLAM</b>	<b>8</b>	<b>1</b>	<b>5</b>	<b>8</b>



Enstitümüz bünyesinde görev yapan 8 personelimiz bulunmaktadır.

*Tablo 28: İdari Personelin Yaş Grupları İtibarıyla Dağılımı*

	18-25 YAŞ	26-30 YAŞ	31-35 YAŞ	36-40 YAŞ	41-50 YAŞ	51 YAŞ VE ÜZERİ	TOPLAM	ORTALAMA YAŞ
<b>Kişi Sayısı</b>	1	2	-	1	2	2	<b>8</b>	38.7
<b>Oran (%)</b>	<b>12,5</b>	<b>25</b>	-	<b>12,5</b>	<b>25</b>	<b>25</b>	<b>100</b>	-

Enstitümüzde 18-25 yaş aralığında 1, 26-30 yaş aralığında 2, 36-40 yaş aralığında 1, 41-50 yaş aralığında 2 ve 51 yaş üzerinde 2 idari personel bulunmaktadır. İdari personellerin yaş ortalaması ise 38.7'dir.

*Tablo 29: İdari Personelin Hizmet Süreleri İtibarıyla Dağılımı*

	1-3 YIL	4-6 YIL	7-10 YIL	11-15 YIL	16-20 YIL	21-24 YIL	25 YIL VE ÜZERİ	TOPLAM
<b>Kişi Sayısı</b>	2	1	-	2	-	3	-	<b>8</b>
<b>Oran (%)</b>	<b>25</b>	<b>12,5</b>	-	<b>25</b>	-	<b>37,5</b>	-	<b>100</b>

Enstitümüzde 1-3 yıl aralığında hizmet süresi olan 2, 4-6 yıl arasında hizmet süresi olan 1, 11-15 yıl arasında hizmet süresi olan 2 ve 21-24 yıl aralığında hizmet süresi olan 3 idari personel bulunmaktadır.

*Tablo 30: İdari Personelin Cinsiyet Dağılımı*

KADRO SINIFI	KADIN		ERKEK		TOPLAM PERSONEL
	SAYI	ORAN (%)	SAYI	ORAN (%)	
Genel İdari Hizmetler	1	20	4	80	5
Yardımcı Hizmetler	1	50	1	50	2
Daimi İşçi	1	100	-	-	1
<b>TOPLAM</b>	<b>3</b>	-	<b>5</b>	-	<b>8</b>

Enstitümüz bünyesinde 3 kadın ve 5 erkek idari personel bulunmaktadır.

**Tablo 31: İdari Personelin Eğitim Durumuna Göre Dağılımı**

	İLK- ÖĞRETİM	ORTA- ÖĞRETİM	ÖNLİSANS	LİSANS	YÜKSEK LİSANS	DOKTORA	TOPLAM
Kişi Sayısı	1	1	2	4	-	-	8
Oran (%)	12,5	12,5	25	50	-	-	-

Enstitümüz idari personellerinden %12,5'i ilköğretim, %12,5'i ortaöğretim, %25'i ön lisans ve %50'si lisans mezundur.

**Tablo 32: İdari Personel Eğitim Bilgileri**

ADI SOYADI	TARİH	EĞİTİM YERİ	EĞİTİM KONUSU	EĞİTİM SÜRESİ
Süleyman OĞUZ	1999	Anadolu Üniversitesi Açık Öğretim Fakültesi	Halkla İlişkiler	2 yıl
Yusuf KAYA	2017	Anadolu Üniversitesi Açık Öğretim Fakültesi	Yönetim ve Organizasyon	2 yıl
Fuat KORKUSUZ	2011	Anadolu Üniversitesi Açık Öğretim Fakültesi	Yönetim ve Organizasyon	2 yıl
Adalet GÜN	2011	Faik Çelik Kız Teknik ve Meslek Lisesi	Güzellik ve Saç Bakım Hizmetleri	4 yıl
Adem TOL	2018	Alanya Alaaddin Keykubat Üniversitesi Eğitim Fakültesi	İlköğretim Matematik Öğretmenliği	4 yıl
Ummahan SEYREK	2014	Selçuklu İlköğretim Okulu	-	4 yıl
Sadiye ÇELİK	2000	Denizli Lisesi	-	4 yıl
Hasan Basri LEBLEBİCİER	-	-	-	-

Enstitümüz idari personellerinin tamamlamış oldukları eğitim düzeyleri yukarıdaki tabloda belirtilmiştir.

### 1.3.6. Sunulan Hizmetler

Enstitümüze ilişkin olarak sunulan hizmetler kısmında eğitim hizmetlerine, araştırma ve geliştirme hizmetlerine, sosyal hizmetler ve idari hizmetlere ait bilgilere yer verilmiştir.

### 1.3.6.1. Eğitim Hizmetleri

Enstitümüzde yer alan programların isimleri, kuruluş tarihlerine ve türlerine ve türlerine göre sayılarına, öğrenim türlerine (doktora/sanatta yeterlilik, tezli yüksek lisans, tezsiz yüksek lisans (İ.Ö) ve uzaktan öğretim) göre kadın- erkek öğrenci sayı ve toplam öğrenci sayısı içinde programların oranlarına, öğrencilerin illerine göre dağılımlarına, uluslararası öğrencilerin öğrenim gördükleri programa ve türü ile öğrencilerin cinsiyetine göre sayılarına ve uyruklarına yer verilmiştir. Ayrıca açılan program ve program türlerindeki doluluk oranına, geçiş yapan öğrenci sayılarına, değişim program kapsamında giden-gelen öğrenci sayıları ve gidiş-geliş tarihlerine ve mezun durumdaki öğrenci ve mezun olan öğrencilerin programları- program türleri ve cinsiyetleri ile sayılarına yer verilmiştir. Bahsettiğimiz eğitim hizmetlerine ait bilgiler aşağıdaki tablolarda sunulmuştur.

**Tablo 33: Program Bilgileri**

PROGRAMIN ADI	Kuruluş Yılı	Doktora	Yüksek Lisans	Tezsiz Yüksek Lisans	Tezsiz Yüksek Lisans (İ.Ö.)	Uzaktan Öğr. Tezsiz Yüksek Lisans	TOPLAM
Coğrafya	2002		✓				1
Coğrafya	2006	✓					1
Coğrafya Eğitimi	2010		✓				1
Çağdaş Türk Lehçeleri ve Edebiyatı	2016		✓				1
Eğitim Bilimleri	2003		✓				1
Eğitim Programları ve Öğretim(Dumlupınar Üniversitesi ile Ortak)	2013	✓					1
Eğitim Programları ve Öğretim	2014		✓				1
Eğitim Programları ve Öğretim	2014					✓	1
Felsefe ve Din Bilimleri	2020		✓				1
Gastronomi ve Mutfak Sanatları	2019		✓				1
İktisat	1993		✓				1
İktisat	2003	✓					1
İslam Tarihi ve Sanatları	2019		✓				1
İşletme İngilizce	2018		✓				1
İşletme	2003	✓					1
İşletme /Katılım Bankacılığı Bütünleşik Doktora	2018	✓					1
İşletme /Katılım Bankacılığı	2019	✓	✓				2
İşletme/ Muhasebe ve Finansman	1993		✓				1
İşletme/ Uluslararası Ticaret ve Finansman	2018		✓				1
İşletme/ Üretim Yönetimi ve Pazarlama	1997		✓				1
İşletme Yönetimi	2013				✓		1
İşletme/Yönetim ve Organizasyon	1993		✓				1
Maliye	1993		✓				1
Maliye	2009	✓					1
Mali Hukuk	2016				✓		1
Maliye/ Yerel Yönetimler Maliyesi	2018				✓		1
Müzik	2003	✓					1
Müzik	2007	✓					1
Özel Hukuk (Anadolu Üniversitesi ile Ortak)	2015		✓				1

Sanat ve Tasarım	2013		✓														1
Seramik	2003		✓														1
Sınıf Eğitimi	2017		✓														1
Siyaset Bilimi ve Kamu Yönetimi	2018		✓														1
Siyaset Bilimi ve Kamu Yönetimi	2018	✓															1
Sosyal Bilgiler Eğitimi	2017	✓															1
Sosyal Bilgiler Eğitimi	2017		✓														1
Sosyoloji	2002		✓														1
Sosyoloji	2009	✓															1
Tarih	1993		✓														1
Tarih	2005	✓															1
Tarih	2014											✓					1
Tarih Eğitimi	2010		✓														
Turizm İşletmeciliği	2014		✓														1
Turizm İşletmeciliği	2016	✓															1
Turizm Rehberliği	2014											✓					1
Turizm Rehberliği	2020		✓														1
Türk Dili ve Edebiyatı	1993		✓														1
Türkçe Eğitimi	2003		✓														1
Uluslararası Ticaret ve Finansman	2018		✓														1
<b>TOPLAM</b>			<b>14</b>										<b>5</b>			<b>1</b>	<b>48</b>

Yukarıdaki tabloda enstitümüz bünyesinde bulunan programların adlarına, programın kuruluş tarihine ve program türlerinin (doktora/sanatta yeterlilik, tezli yüksek lisans, tezsiz yüksek lisans (İ.Ö) ve uzaktan öğretim) sayılarına yer verilmiş olup, enstitümüzde 14 doktora programı, 28 tezli yüksek lisans, 5 tezsiz yüksek lisans (İ.Ö) ve 1 uzaktan öğretim tezsiz yüksek lisans program olmak üzere toplam 48 program vardır.

**Tablo 34: Öğrenim Türler ve Programlara Göre Öğrenci Sayıları**

PROGRAMIN ADI	DOKTORA			YÜKSEK LİSANS (TEZLİ)			YÜKSEK LİSANS (TEZSİZ) II. ÖĞRETİM			UZAKTAN ÖĞRETİM			TOPLAM (AKTİF ÖĞRENCİ SAYISI)			TOPLAM ÖĞRENCİ SAYISI İÇİNDEKİ ORANI
	K	E	T	K	E	T	K	E	T	K	E	T	K	E	T	%
Coğrafya	2	4	6	10	6	16	---	---	---	---	---	---	12	10	22	1,52
Çağdaş Türk Lehçeleri ve Edebiyatları	---	---	---	31	7	38	---	---	---	---	---	---	31	7	38	2,63
Gastronomi ve Mutfak Sanatları Tezli	---	---	---	15	15	---	---	---	---	---	---	---	15	15	30	2,08
Sanat ve Tasarım	---	---	---	35	26	61	---	---	---	---	---	---	35	26	61	4,23
Eğitim Bilimleri	---	---	---	17	7	24	---	---	---	---	---	---	17	7	24	1,66
Eğitim Programları ve Öğretim	9	14	23	22	36	58	---	---	---	8	10	18	39	60	99	6,86
İlköğretim Sosyal Bilgiler Öğretmenliği		1	1	0	2	2	---	---	---	---	---	---	0	3	3	0,21

İlköğretim Sınıf Öğretmenliği	---	---	---	0	1	1	---	---	---	---	---	---	0	1	1	0,07
İslam Tarihi ve Sanatları Tezli	---	---	---	15	16	---	---	---	---	---	---	---	15	16	31	2,15
İktisat	4	6	10	22	30	52	---	---	---	---	---	---	26	36	62	4,30
İşletme	28	41	69	0	2	2	---	---	---	---	---	---	28	43	71	4,92
İşletme İngilizce	---	---	---	12	14	26	---	---	---	---	---	---	12	14	26	1,80
İşletme Yönetimi (Tezsiz -İÖ)	---	---	---	---	---	---	8	23	31	---	---	---	8	23	31	2,15
İşletme Üretim Yönetimi ve Paz. (DR.)	1	1	---	---	---	---	---	---	---	---	---	---	1	1	2	0,14
İşletme-Finansman (Dr.)	---	1	---	---	---	---	---	---	---	---	---	---	0	1	1	0,07
Katılım Bankacılığı	---	47	---	7	9	---	---	---	---	---	---	---	0	56	56	3,88
Kamu Yönetimi	0	3	3	5	2	7	---	---	---	---	---	---	5	5	10	0,69
Maliye	13	7	20	14	31	45	1	6	7	---	---	---	28	44	72	4,99
Mali Hukuk (Tezsiz-İÖ)	---	---	---	---	---	0	13	23	36	---	---	---	13	23	36	2,49
Muhasebe - Finansman	---	---	---	28	20	48	---	---	---	---	---	---	28	20	48	3,33
Müzik	10	10	20	16	33	49	---	---	---	---	---	---	26	43	69	4,78
Özel Hukuk (Anadolu Üniversitesi Ortak)	---	---	---	15	4	19	---	---	---	---	---	---	15	4	19	1,32
Sınıf Eğitimi	---	---	---	28	18	46	---	---	---	---	---	---	28	18	46	3,19
Siyaset Bilimi ve Kamu Yönetimi	---	1	---	16	22	38	---	---	---	---	---	---	16	23	39	2,70
Sosyal Bilgiler Eğitimi	2	8	10	22	16	38	---	---	---	---	---	---	24	24	48	3,33
Sosyoloji	11	13	24	37	13	50	---	---	---	---	---	---	48	26	74	5,13
Tarih	8	14	22	40	30	70	1	0	1	---	---	---	49	44	93	6,44
Tarih (Cumhuriyet Tarihi) (Dr.)	1	1	---	---	---	---	---	---	---	---	---	---	1	1	2	0,14
Turizm İşletmeciliği	7	9	16	23	25	48	---	---	---	---	---	---	30	34	64	4,44
Turizm Rehberliği (Tezsiz İÖ)	---	---	---	---	---	0	14	40	54	---	---	---	14	40	54	3,74
Türk Dili ve Edebiyatı	---	---	---	44	22	66	---	---	---	---	---	---	44	22	66	4,57
Türkçe Eğitimi	---	---	---	23	9	32	---	---	---	---	---	---	23	9	32	2,22
Uluslararası Ticaret ve Finansman	---	---	---	31	14	45	---	---	---	---	---	---	31	14	45	3,12
Üretim Yönetimi ve Pazarlama	---	---	---	14	19	33	---	---	---	---	---	---	14	19	33	2,29

Yerel Yönetimler ve Maliyesi (Tezsiz -İ.Ö.)	---	---	---	---	---	---	0	1	1	---	---	---	0	1	1	0,07
Yönetim ve Organizasyon	---	---	---	13	21	34	---	---	---	---	---	---	13	21	34	2,36
<b>TOPLAM</b>	<b>96</b>	<b>181</b>	<b>224</b>	<b>555</b>	<b>470</b>	<b>948</b>	<b>37</b>	<b>93</b>	<b>130</b>	<b>8</b>	<b>10</b>	<b>18</b>	<b>689</b>	<b>754</b>	<b>1443</b>	
İlgili Programlar (Bu renkte olan) kapanmış olup, hali hazırda kayıtlı öğrenciler mezun oluncaya kadar devam edecektir.																

Yukarıdaki tabloda da sunulduğu üzere 2020 yılı sonu itibari ile Enstitümüzde toplam 1443 öğrenci bulunmaktadır.

Tablo 35: Öğrencilerin İllere Göre Dağılımı

İL ADI	ÖĞRENCİ SAYISI	İL ADI	ÖĞRENCİ SAYISI
Adana	22	İzmir	29
Adıyaman	5	Kahramanmaraş	9
Afyonkarahisar	441	Karabük	2
Ağrı	11	Karaman	5
Aksaray	8	Kars	14
Amasya	5	Kastamonu	7
Ankara	36	Kayseri	16
Antalya	26	Kırıkkale	6
Ardahan	6	Kırşehir	9
Artvin	4	Kilis	3
Aydın	25	Kocaeli	4
Balıkesir	14	Konya	78
Bartın	2	Kütahya	43
Batman	2	Malatya	9
Bayburt	1	Manisa	32
Bilecik	5	Mardin	8
Bingöl	1	Mersin	17
Bitlis	4	Muğla	19
Bolu	10	Muş	9
Burdur	19	Nevşehir	4
Bursa	32	Niğde	6
Çanakkale	8	Ordu	9
Çankırı	4	Osmaniye	9
Çorum	17	Sakarya	11
Denizli	37	Samsun	13
Diyarbakır	8	Siirt	2
Düzce	6	Sinop	3
Edirne	3	Sivas	17
Elazığ	3	Şanlıurfa	12
Erzincan	4	Şırnak	2
Erzurum	22	Tekirdağ	1
Eskişehir	37	Tokat	12
Gaziantep	4	Trabzon	7
Giresun	11	Tunceli	2
Gümüşhane	7	Uşak	48
Hakkari	2	Van	6
Hatay	10	Yalova	1
İğdır	4	Yozgat	21
İsparta	24	Zonguldak	3
İstanbul	17	<b>GENEL TOPLAM</b>	

Yukarıdaki tabloda sunulduğu üzere 79 farklı şehirden öğrencimiz bulunmaktadır.

Tablo 36: Uluslararası Öğrenci Bilgileri

PROGRAMIN ADI	UYRUĞU	KADIN	ERKEK	TOPLAM
Çağdaş Türk Leh. ve Edb. (YL) (TEZLİ)	ÖZBEKİSTAN	1		1
Çağdaş Türk Leh. ve Edb. (YL) (TEZLİ)	AFGANİSTAN		1	1
Eğitim Bilimleri (YL) (TEZLİ)	TÜRKİYE	1		1
Eğitim Programları ve Öğretim (UÖ) (YL) (TEZSİZ)	AZERBAYCAN	1		1
İktisat (YL) (TEZLİ)	AFGANİSTAN		1	1
İktisat (YL) (TEZLİ)	AFGANİSTAN		1	1
İslam Tarihi ve Sanatları (YL) (TEZLİ)	IRAK	1		1
İslam Tarihi ve Sanatları (YL) (TEZLİ)	FAS	1		1
İşletme (İngilizce) (YL) (TEZLİ)	PAKİSTAN	1		1
İşletme (İngilizce) (YL) (TEZLİ)	TÜRKİYE		1	1
İşletme (İngilizce) (YL) (TEZLİ)	PAKİSTAN		1	1
İşletme (İngilizce) (YL) (TEZLİ)	ETİOPYA		1	1
İşletme Yönetimi (İÖ) (YL) (TEZSİZ)	AFGANİSTAN		2	2
Katılım Bankacılığı (YL) (TEZLİ)	AFGANİSTAN		1	1
Mali Hukuk (İÖ) (YL) (TEZSİZ)	AZERBAYCAN		1	1
Maliye (YL) (TEZLİ)	AZERBAYCAN		1	1
Müzik (SY)	POLONYA	1		1
Müzik (YL) (TEZLİ)	TÜRKMENİSTAN		1	1
Müzik (YL) (TEZLİ)	AZERBAYCAN		1	1
Özel Hukuk (YL) (TEZLİ) (ANAD.ORT)	ALMANYA	1		1
Sanat ve Tasarım (YL) (TEZLİ)	FAS	1		1
Sanat ve Tasarım (YL) (TEZLİ)	SURİYE		1	1
Sınıf Eğitimi (YL) (TEZLİ)	SURİYE	1		1
Siyaset Bilimi ve Kamu Yönetimi (YL) (TEZLİ)	AFGANİSTAN		1	1
Siyaset Bilimi ve Kamu Yönetimi (YL) (TEZLİ)	AZERBAYCAN		2	2
Siyaset Bilimi ve Kamu Yönetimi (YL) (TEZLİ)	TÜRKİYE		4	4
Siyaset Bilimi ve Kamu Yönetimi (YL) (TEZLİ)	AFGANİSTAN	1	1	2
Siyaset Bilimi ve Kamu Yönetimi (YL) (TEZLİ)	TÜRKMENİSTAN	1		1
Sosyoloji (YL) (TEZLİ)	AFGANİSTAN		1	1
Tarih (YL) (TEZLİ)	TÜRKMENİSTAN		2	2
Turizm İşletmeciliği (DR)	AZERBAYCAN	1		1
Turizm İşletmeciliği (YL) (TEZLİ)	AZERBAYCAN		1	1
Turizm Rehberliği (İÖ) (YL) (TEZSİZ)	KAZAKİSTAN		1	1
Turizm Rehberliği (İÖ) (YL) (TEZSİZ)	TÜRKİYE		2	2
Türk Dili ve Edebiyatı (YL) (TEZLİ)	AZERBAYCAN	1		1
Türkçe Eğitimi (YL) (TEZLİ)	KENYA	1		1
Uluslararası Ticaret ve Finansman (YL) (TEZLİ)	AZERBAYCAN		1	1
Uluslararası Ticaret ve Finansman (YL) (TEZLİ)	MOGOLİSTAN	1		1



Uluslararası Ticaret ve Finansman (YL) (TEZLİ)	AFGANİSTAN		1	1
Uluslararası Ticaret ve Finansman (YL) (TEZLİ)	AZERBAYCAN		1	1
Üretim Yönetimi ve Pazarlama (YL) (TEZLİ)	TÜRKMENİSTAN		1	1
Üretim Yönetimi ve Pazarlama (YL) (TEZLİ)	AZERBAYCAN		1	1
Yönetim ve Organizasyon (YL) (TEZLİ)	AZERBAYCAN		2	2
Yönetim ve Organizasyon (YL) (TEZLİ)	TÜRKMENİSTAN	1		1
<b>TOPLAM</b>		<b>17</b>	<b>36</b>	<b>53</b>

Yukarıdaki tabloda sunulduğu üzere 14 farklı ülkeden uluslararası öğrencimiz vardır.

**Tablo 37: Açılan Tezli Yüksek Lisans Kontenjan Sayısı ve Programların Doluluk Oranı**

PROGRAMIN ADI	AÇILAN TEZLİ YÜKSEK LİSANS KONTENJANI	KAYIT YAPTIRAN ÖĞRENCİ SAYISI	BOŞ KALAN KONTENJAN	DOLULUK ORANI (%)
Coğrafya	11	8	3	72,73%
Çağdaş Türk Lehçeleri ve Edebiyatları	13	5	8	38,46%
Eğitim Programları ve Öğretim	30	25	5	83,33%
Gastronomi ve Mutfak Sanatları	18	15	3	83,33%
İktisat	23	13	10	56,52%
İslam Tarihi ve Sanatları	19	17	2	89,47%
İşletme (İngilizce)	13	10	3	76,92%
Katılım Bankacılığı	13	5	8	38,46%
Muhasebe Finansman	18	14	4	77,78%
Üretim Yönetimi ve Pazarlama	13	10	3	76,92%
Yönetim ve Organizasyon	13	11	2	84,62%
Maliye	13	10	3	76,92%
Müzik	23	21	2	91,30%
Sanat ve Tasarım	23	20	3	86,96%
Siyaset Bilimi ve Kamu Yönetimi	11	8	3	72,73%
Sosyoloji	18	15	3	83,33%
Tarih	23	20	3	86,96%
Sınıf Eğitimi	23	15	8	69,57%
Turizm İşletmeciliği	18	15	3	83,33%
Türk Dili ve Edebiyatı	19	14	5	73,68%
Coğrafya Eğitimi	10	3	7	30,00%

Tarih Eğitimi	12	1	11	8,33%
Türkçe Eğitimi	16	11	5	68,75%
Sosyal Bilgiler Eğitimi	18	10	8	55,56%
Uluslararası Ticaret ve Finansman	23	19	4	82,61%
<b>TOPLAM</b>	<b>434</b>	<b>316</b>	<b>118</b>	<b>73%</b>

Enstitümüzde 2020 yılında tezli yüksek lisans programların açılan kontenjanlarının doluluk oranı %73 tür.

**Tablo 38: Açılan Tezsiz Yüksek Lisans Kontenjan Sayısı ve Programların Doluluk Oranı**

PROGRAMIN ADI	AÇILAN TEZSİZ YÜKSEK LİSANS KONTENJANI	KAYIT YAPTIRAN ÖĞRENCİ SAYISI	BOŞ KALAN KONTENJAN	DOLULUK ORANI (%)
Eğitim Programları ve Öğretim (Uzaktan Eğitim) Tezsiz	43	40	3	93,02%
İşletme Yönetimi Tezsiz (İ.Ö.)	63	20	43	31,75%
Maliye	13	9	2	69,23%
Mali Hukuk Tezsiz (İ.Ö.)	33	15	18	45,45%
Yerel Yönetimler ve Maliyesi Tezsiz (İ.Ö.)	33	-	33	-
Tarih	43	-	43	-
Turizm Rehberliği Tezsiz (İ.Ö.)	50	48	2	96,00%
<b>TOPLAM</b>	<b>278</b>	<b>132</b>	<b>146</b>	<b>47%</b>

Enstitümüzde 2020 yılında tezsiz yüksek lisans programların açılan kontenjanlarının doluluk oranı %47'dir.

**Tablo 39: Açılan Doktora Kontenjan Sayısı ve Programların Doluluk Oranı**

PROGRAMIN ADI	AÇILAN DOKTORA KONTENJANI	KAYIT YAPTIRAN ÖĞRENCİ SAYISI	BOŞ KALAN KONTENJAN	DOLULUK ORANI (%)
Coğrafya	6	2	4	33,33%
İktisat	6	-	6	-
İşletme	11	11	-	100,00%
Katılım Bankacılığı	5	-	5	-
Maliye	6	2	4	33,33%
Müzik	9	6	3	66,67%
Siyaset Bilimi ve Kamu Yönetimi	4	2	2	50,00%
Sosyoloji	6	6	6	100,00%

Tarih	6	5	1	83,33%
Turizm İşletmeciliği	6	3	3	50,00%
<b>TOPLAM</b>	<b>71</b>	<b>38</b>	<b>33</b>	<b>55%</b>

Enstitümüzde 2020 yılında doktora programların açılan kontenjanlarının doluluk oranı %55'tir.

*Tablo 40: Aktif Yabancı Uyruklu Öğrenci Sayıları*

Anabilim/Anasanat Dalı	Program	Toplam
		Aktif
Çağdaş Türk Lehçeleri ve Edebiyatları	Çağdaş Türk Lehçeleri ve Edebiyatları (Tezli Yüksek Lisans)	2
Eğitim Bilimleri	Eğitim Bilimleri (Tezli Yüksek Lisans)	1
	Eğitim Programları ve Öğretim (U.E Tezsiz Yüksek Lisans)	1
İktisat	İktisat (Doktora)	-
	İktisat (Tezli Yüksek Lisans)	2
İslam Tarihi ve Sanatları	İslam Tarihi ve Sanatları (Tezli Yüksek Lisans)	2
İşletme	İşletme (İngilizce) (Tezli Yüksek Lisans)	4
	İşletme (Doktora)	-
	İşletme Yönetimi (İ.Ö Tezsiz Yüksek Lisans)	2
	Katılım Bankacılığı (Doktora)	-
	Katılım Bankacılığı (Tezli Yüksek Lisans)	1
	Muhasebe-Finansman (Tezli Yüksek Lisans)	-
	Üretim Yönetimi ve Pazarlama (Tezli Yüksek Lisans)	2
	Yönetim ve Organizasyon (Tezli Yüksek Lisans)	3
Maliye	Maliye (Doktora)	-
	Maliye (Tezli Yüksek Lisans)	1
	Maliye (Tezsiz Yüksek Lisans)	-
	Mali Hukuk (İ.Ö Tezsiz Yüksek Lisans)	1
	Yerel Yönetimler ve Maliyesi (İ.Ö Tezsiz Yüksek Lisans)	-
Müzik	Müzik (Sanatta Yeterlik)	1
	Müzik (Tezli Yüksek Lisans)	2
Özel Hukuk	Özel Hukuk (Tezli Yüksek Lisans)	1
Sanat ve Tasarım	Sanat ve Tasarım (Tezli Yüksek Lisans)	2
	Siyaset Bilimi ve Kamu Yönetimi (Doktora)	-
Siyaset Bilimi ve Kamu Yönetimi	Siyaset Bilimi ve Kamu Yönetimi (Tezli Yüksek Lisans)	10
	Sosyoloji (Doktora)	-
Sosyoloji	Sosyoloji (Yüksek Lisans)	1
	Tarih (Doktora)	-
Tarih	Tarih (Tezli Yüksek Lisans)	2
	Temel Eğitim	Sınıf Eğitimi (Tezli Yüksek Lisans)
Turizm İşletmeciliği	Turizm İşletmeciliği (Doktora)	1
	Turizm İşletmeciliği (Tezli Yüksek Lisans)	1
Turizm Rehberliği	Turizm Rehberliği (İ.Ö Tezsiz Yüksek Lisans)	3
Türk Dili ve Edebiyatı	Türk Dili ve Edebiyatı (Tezli Yüksek Lisans)	1
Türkçe ve Sosyal Bilimler Eğitimi	Coğrafya Eğitimi (Tezli Yüksek Lisans)	-
	Sosyal Bilgiler Eğitimi (Doktora)	-
	Sosyal Bilgiler Eğitimi (Tezli Yüksek Lisans)	-
	Tarih Eğitimi (Tezli Yüksek Lisans)	-
	Türkçe Eğitimi (Tezli Yüksek Lisans)	1
Uluslararası Ticaret ve Finansman	Uluslararası Ticaret ve Finansman (Tezli Yüksek Lisans)	4
<b>GENEL TOPLAM</b>		<b>53</b>
		<b>Aktif Öğrenci</b>

Enstitümüz bünyesinde kayıtlı olan aktif yabancı uyruklu öğrenci sayısı 53'tür. Bu kayıtlı olan öğrencilerin program bazındaki listesi yukarıda sunulmuştur.

*Tablo 41: Geçiş Yapan Öğrenci Sayıları*

GELEN ÖĞRENCİ		SAYI
Yatay Geçiş		-
Diğer Geçiş		-
<b>TOPLAM</b>		<b>0</b>
GİDEN ÖĞRENCİ		SAYI
Yatay Geçiş		2
Diğer Geçiş		-
<b>TOPLAM</b>		<b>2</b>

Enstitümüzden başka üniversitelere yatay geçiş ile giden öğrenci sayısı 2'dir.

*Tablo 42: Değişim Programı Kapsamında Giden Öğrenci Sayısı*

DEĞİŞİM PROGRAMININ ADI	GİTTİĞİ ÜNİVERSİTE	ÖĞRENCİ SAYISI	TARİH
Erasmus	Heinrich Heine	1	10.02.2020-05.07.2020
Erasmus	Bosna-Hersek	1	10.02.2020-05.07.2020

Enstitümüz bünyesinde Erasmus değişim programı ile yurtdışında eğitim gören öğrenci sayısı 2'dir.

*Tablo 43: Mezun Olan Öğrenci Sayıları*

PROGRAMIN ADI	DOKTORA			TEZLİ YÜKSEK LİSANS			TEZSİZ YÜKSEK LİSANS			TOPLAM (MEZUN ÖĞRENCİ SAYISI)			TOPLAM MEZUN ÖĞRENCİ SAYISI İÇİNDEKİ ORANI
	K	E	T	K	E	T	K	E	T	K	E	T	%
Beşeri Coğrafya	....	....	0	....	1	1	....	....	0	0	1	1	0,06
Coğrafya	3	7	10	10	35	45	....	....	0	13	42	55	3,07

Fiziki Coğrafya	....	....	0	....	1	1	....	....	0	0	1	1	0,06
Çağdaş Türk Lehçeleri ve Edebiyatları	....	....	0	10	5	15	....	....	0	10	5	15	0,84
Eğitim Bilimleri	....	....	0	52	24	76	1	1	2	53	25	78	4,35
Eğitim Programları ve Öğretim	2	2	4	20	18	38	....	....	0	22	20	42	2,34
Eğitim Programları ve Öğretim (Uzaktan Eğitim)							30	36	66	30	36	66	3,68
İlköğretim Sosyal Bilgiler Öğretmenliği	....	8	8	24	39	63	....	....	0	24	47	71	3,96
İlköğretim Sınıf Öğretmenliği	....	....	0	84	75	159	....	....	0	84	75	159	8,87
İktisat	4	20	24	28	37	65	....	....	0	32	57	89	4,96
İşletme	29	57	86	42	37	79	....	....	0	71	94	165	9,20
Genel İşletme	....	2	2	....	....	0	....	....	0	0	2	2	0,11
İşletme Muhasebe	2	4	6	....	....	0	....	....	0	2	4	6	0,33
İşletme Üretim Yönetimi ve Pazarlama	....	2	2	....	....	0	....	....	0	0	2	2	0,11
İşletme Yönetimi Organizasyon	4	13	17	....	....	0	....	....	0	4	13	17	0,95
İşletme Muhasebe Finansman	1	1	2	....	....	0	....	....	0	1	1	2	0,11
İşletme Finansman	....	4	4	....	...	0	....	....	0	0	4	4	0,22
İşletme Yönetimi Organizasyon	....	....	0	8	42	50	....	....	0	8	42	50	2,79
İşletme Finansman	....	....	0	....	8	8	....	....	0	0	8	8	0,45

İşletme Muhasebe	....	....	0	4	12	16	....	....	0	4	12	16	0,89
İşletme Pazarlama	....	....	0	3	3	6	....	....	0	3	3	6	0,33
İşletme Yönetimi	....	....	0	13	36	49	....	....	0	13	36	49	2,73
İşletme İngilizce	....	....	0	....	1	1	....	....	0	0	1	1	0,06
İşletme Yönetimi (İkinci Öğretim)	....	....	0	....	....	0	92	197	289	92	197	289	16,11
Kamu Yönetimi	....	....	0	18	24	42	....	....	0	18	24	42	2,34
Maliye	1	3	4	25	45	70	6	15	21	32	63	95	5,30
Mali Hukuk (İkinci Öğretim)	....	....	0	....	....	0	13	21	34	13	21	34	1,90
Muhasebe - Finansman	....	....	0	17	22	39	....	....	0	17	22	39	2,17
Müzik	6	10	16	47	73	120	....	....	0	53	83	136	7,58
Özel Hukuk (Anadolu Üniversitesi Ortak)	....	....	0	3	3	6	....	....	0	3	3	6	0,33
Sanat ve Tasarım	....	....	0	13	7	20	....	....	0	13	7	20	1,12
Seramik	....	....	0	7	12	19	....	....	0	7	12	19	1,06
Sınıf Eğitimi	....	....	0	3	4	7	....	....	0	3	4	7	0,39
Siyaset Bilimi ve Kamu Yönetimi	....	....	0	....	....	0	....	....	0	0	0	0	0,00
Sosyal Bilgiler Eğitimi	....	....	0	....	....	0	....	....	0	0	0	0	0,00
Sosyoloji	....	4	4	42	48	90	....	....	0	42	52	94	5,24

Tarih	4	7	11	60	95	155	7	10	17	71	112	183	10,20
Ortaöğretim Sosyal Alanlar Eğitimi	....	....	0	....	1	1	....	....	0	0	1	1	0,06
Ort.Öğr.Sos.Al.Eğt.Coğrafya Öğretmenliği	....	....	0	....	....	0	126	141	267	126	141	267	14,89
Ort.Öğr.Sos.Al.Eğt.Felsefe Öğretmenliği	....	....	0	....	....	0	147	33	180	147	33	180	10,04
Ort.Öğr.Sos.Al.Eğt.Tarih Öğretmenliği	....	....	0	....	....	0	180	178	358	180	178	358	19,96
Ort.Öğr.Sos.Al.Eğt.Türk Dili ve Edebiyatı Öğretmenliği	....	....	0	....	....	0	252	134	386	252	134	386	21,52
Tarih	....	....	0	4	10	14	....	....	0	4	10	14	0,78
Tarih Cumhuriyat Tarihi	1	2	3	....	....	0	....	....	0	1	2	3	0,17
Tarih Cumhuriyat Tarihi	....	....	0	....	2	2	....	....	0	0	2	2	0,11
Tarih Eğitim	....	....	0	....	3	3	....	....	0	0	3	3	0,17
Tarih Eskiçağ Tarihi	2	1	3	....	....	0	....	....	0	2	1	3	0,17
Tarih Eskiçağ Tarihi	....	....	0	1	....	1	....	....	0	1	0	1	0,06
Tarih Ortaçağ Tarihi	....	....	0	2	2	4	....	....	0	2	2	4	0,22
Tarih Yeniçağ Tarihi	0	1	1	....	....	0	....	....	0	0	1	1	0,06
Tarih Yeniçağ ve Yakınçağ Tarihi	2	2	4	....	....	0	....	....	0	2	2	4	0,22
Tarih Yeniçağ ve Yakınçağ Tarihi	....	....	0	1	2	3	....	....	0	1	2	3	0,17
Turizm İşletmeciliği ve Otelcilik	....	....	0	11	21	32	....	....	0	11	21	32	1,78

Turizm İşletmeciliği	....	....	0	21	23	44	....	....	0	21	23	44	2,45
Turizm Rehberliği (İkinci Öğretim)	....	....	0	...	...	0	21	44	65	21	44	65	3,62
Türk Dili Edebiyat Eğitimi	....	....	0	...	15	15	....	....	0	0	15	15	0,84
Türk Dili ve Edebiyatı	....	....	0	55	73	128	0	0	0	55	73	128	7,14
Türk Dili Bilimi	....	....	0	3	6	9	....	....	0	3	6	9	0,50
Eski Türk Edebiyatı	0	0	0	2	6	8	....	....	0	2	6	8	0,45
Halk Edebiyatı	....	....	0	7	1	8	....	....	0	7	1	8	0,45
Yeni Türk Edebiyatı	....	....	0	....	....	0	....	....	0	0	0	0	0,00
Türkçe Eğitimi	....	....	0	42	48	90	....	....	0	42	48	90	5,02
Uluslararası Ticaret ve Finansman	....	....	0	....	....	0	....	....	0	0	0	0	0,00
Üretim Yönetimi ve Pazarlama	....	....	0	23	7	30	....	....	0	23	7	30	1,67
Yerel Yönetimler ve Maliyesi (İkinci Öğretim)	....	....	0	....	....	0	5	19	24	5	19	24	1,34
Yönetim ve Organizasyon	....	....	0	18	17	35	....	....	0	18	17	35	1,95
<b>TOPLAM</b>	<b>61</b>	<b>150</b>	<b>211</b>	<b>723</b>	<b>944</b>	<b>1667</b>	<b>880</b>	<b>829</b>	<b>1709</b>	<b>1664</b>	<b>1923</b>	<b>3587</b>	

Bu renkte olan bölümler kapanmıştır.

Yukarıdaki tabloda sunulduğu üzere kuruluşundan beri enstitümüzden 3587 öğrencimiz mezun olmuştur.



### 1.3.6.2. Araştırma ve Geliştirme Hizmetleri

**Tablo 44: Ulusal ve Uluslararası Proje Bilgileri**

PROJE KAYNAKLARI	ÖNCEKİ YILDAN DEVREDEN PROJE SAYISI	YIL İÇİNDE EKLENEN PROJE SAYISI	YIL İÇİNDE BİTEN PROJE SAYISI	ERTESİ YILA DEVREDEN PROJE SAYISI
BAP	21	12	15	18
<b>TOPLAM</b>	<b>21</b>	<b>12</b>	<b>15</b>	<b>18</b>

Enstitümüz bünyesinde 2020 yılı içerisinde tamamlanan BAP sayısı 15'tir. Yine aynı yıl içerisinde eklenen BAP sayısı 12'dir.

### 1.3.6.3. Sosyal Hizmetler

**Tablo 45: Diğer Uygulama ve Hizmet Faaliyetleri Sayıları**

FAALİYET	SAYI
Enstitü Yönetim Kurulu Toplantı	28
Enstitü Kurulu Toplantısı	5
Danışma Kurulu Toplantısı	1
İç Kontrol Süreç Toplantısı	1
<b>GENEL TOPLAM</b>	<b>35</b>

2020 yılı içerisinde Enstitümüzde 28 defa Enstitü Yönetim Kurulu Toplantısı, 5 defa Enstitü Kurulu Toplantısı, 1 defa Danışma Kurulu toplantısı ve 1 defa İç Kontrol Süreç Toplantısı yapılmıştır. Söz konusu bu toplantıların tamamı çevrimiçi olarak gerçekleştirilmiştir.

**Tablo 46: Burs Hizmetlerinden Yararlanan Öğrenci Sayıları**

BURS ADI	YARARLANAN ÖĞRENCİ SAYISI
100/2000 Doktora Bursu	21

Enstitümüz bünyesine kayıtlı 21 tane 100/2000 Doktora Burslu öğrencimiz bulunmaktadır.

**Tablo 47: Kısmi Zamanlı Öğrenci Çalıştırma Programı Kapsamında Çalışan Öğrenci Bilgileri**

BÖLÜM	SAYI	ÇALIŞTIĞI BİRİM
İşletme (Doktora)	1	Sosyal Bilimler Enstitüsü
Yönetim ve Organizasyon (Yüksek Lisans)	1	Sosyal Bilimler Enstitüsü
İlköğretim Matematik Öğretmenliği (Lisans)	1	Sosyal Bilimler Enstitüsü
Türkçe Öğretmenliği (Lisans)	1	Sosyal Bilimler Enstitüsü
<b>TOPLAM</b>	<b>4</b>	<b>-</b>

Enstitümüz bünyesinde 4 tane kısmi zamanlı öğrenci çalışmaktadır.

#### 1.3.6.4. İdari Hizmetler

**Tablo 48: Doğrudan Teminlere İlişkin Bilgiler**

İŞİN ADI	DOĞRUDAN TEMİN TÜRÜ	DOĞRUDAN TEMİN ŞEKLİ	DOĞRUDAN TEMİN TARİHİ
Kırtasiye Malzemesi Alımı	Mal ve Malzeme Alımı	4734 Kapsamında 22/a	12.03.2020
Kırtasiye Malzemesi Alımı	Mal ve Malzeme Alımı	4734 Kapsamında 22/a	03.04.2020
Temizlik Malzemesi Alımı	Mal ve Malzeme Alımı	4734 Kapsamında 22/a	25.09.2020
Kırtasiye Malzemesi Alımı	Mal ve Malzeme Alımı	4734 Kapsamında 22/a	25.09.2020
Bakım Onarım	Hizmet	4734 Kapsamında 22/d	20.11.2020
Kırtasiye Malzemesi Alımı	Mal ve Malzeme Alımı	4734 Kapsamında 22/a	07.12.2020

Enstitümüz doğrudan teminlere ilişkin bilgiler ve doğrudan temin şekilleri ve tarihleri yukarıdaki tabloda listelenmiştir.

#### 1.3.7. Yönetim ve İç Kontrol Sistemi

Üniversitemiz 5018 sayılı Kamu Mali Yönetimi ve Kontrol Kanununun “özel idareli bütçeler” bölümünde yer almaktadır. Kamu Mali Yönetimi ve Kontrol Kanunu ile üniversitemizin gelir, gider, varlık ve yükümlülüklerine ilişkin yürütülen mali kararlar ve işlemlerde kamu kaynaklarının etkili, ekonomik ve verimli bir şekilde kullanılıp kullanılmadığını denetlemektedir. Bu bağlamda Birim harcama yetkilisi ve gerçekleştirme görevlisi ilgili mevzuat çerçevesinde, karar alma süreci de dahil olmak üzere birim komisyon üyeleri ve diğer personelle birlikte çalışarak satın alma işlemleri sonuçlandırmakta, harcama

öncesi ve sonrasında inceleme, araştırma, sonuçlandırma ve verimli-etkin kullanılma gibi hususlar göz önünde bulundurulmaktadır.

Afyon Kocatepe Üniversitesi Kamu İç Kontrol Standartlarına Uyum Eylem Planı kapsamında Enstitümüzde 2020 yılına ilişkin gerekli çalışmalar yürütülmektedir. Bu süreçte, Enstitümüzün, misyon, vizyon, organizasyon şeması ve söz konusu bu şemaya uygun olarak ilgili pozisyonların görev tanımları belirlenerek, iş akış süreçlerinin/şemalarının hazırlanması aşamasına geçilmiştir. Bu doğrultuda “Enstitümüz Kalite Sorumlusu” koordinasyonunda “Kalite Geliştirme Ekibi” oluşturularak bu çalışmalar yürütülmektedir. Özellikle kalite süreçlerinde yapılan çalışmalar Enstitü web sitesinde açılan “Kalite” sekmesinde tüm paydaşlarla da paylaşılmaktadır.

## **2. AMAÇ VE HEDEFLER**

### **2.1. BİRİMİN AMAÇLARI**

Enstitümüz araştırma eğitim faaliyetlerini benimsemiş olduğu değerler ve etik ilkeleri çerçevesinde gerçekleştirmektedir. Bu bağlamda enstitümüzün amaçları şu şekildedir.

- Üniversitemizin vizyon, misyon ve stratejik planı doğrultusunda çağdaş dünya ile entegre olmuş yüksek lisans ve doktora eğitimi vermek,
- Sosyal ve insani bilimler altyapısını güçlendirmek
- Ulusal ve uluslararası düzeyde gelişmeleri ve toplumsal gereksinimleri dikkate alarak öncelikli olan alanlarda lisansüstü programların sayısını artırmak,
- Araştırma ve geliştirme faaliyetlerini artırmak,
- Disiplinlerarası programlar oluşturulmasını teşvik etmektir.

### **2.2. BİRİMİN HEDEFLERİ**

Ülkemizin kalkınmasına katkıda bulunacak; insan haklarına ve demokratik hukuk devleti ilkesine bağlı, yüksek nitelikli insan gücü yetiştirmek, toplumun ve yakın çevresinin sorunlarının farkında olarak bu sorunlara çözüm üretecek etik değerlere bağlı araştırma faaliyetlerini desteklemek ve sonuçları ile gerek üretildiği bilim alanına gerekse topluma fayda sağlayacak düzeyde nitelikli bilimsel yayınların üretilmesini sağlamak başat hedeflerimizdendir. Bunun yanı sıra yukarıda sunulan amaçlarımız doğrultusunda Enstitümüzün diğer hedefleri aşağıda sunulmuştur:

- Sosyal ve insani bilimlerin geliştirilmesi için araştırmaların niteliğine uygun destek biçimleri geliştirmek,

- Ulusal ve uluslararası düzeyde programları tanıtmak,
- Öncelikli alanlarda akademisyen, derslik ve gerekli dokümanları sağlamak,
- Öncelikli programlar ile ilgili ulusal ve uluslararası paydaşları ile iş bölümü yapmak,
- Ulusal ve uluslararası düzeyde yayınların nicelik ve niteliğini artırmak,
- Ulusal ve uluslararası düzeyde proje sayısını artırmak,
- Farklı üniversite ve anabilim dallarından öğretim üyelerinin katılımı ile ortak çalışmaların yürütülmesini sağlamak,
- Enstitünün paydaşları ile her türlü ilişki ve işbirliğinin artırılması sağlanması, anabilim dallarında yapılan akademik çalışmalarda bölgenin kalkınmasında katkı sağlayacak çalışmaların desteklenmesi,
- Ulusal ve uluslararası düzeydeki araştırmalarını artırarak sürdüren saygın bir kurum olmak ve mezunlarının aldıkları eğitimle alanlarında seçkin bir yere sahip olmasını sağlamak enstitümüzün hedefleri arasında yer almaktadır.

### 3. FAALİYETLERE İLİŞKİN BİLGİ VE DEĞERLENDİRMELER

#### 3.1. MALİ BİLGİLER

##### 3.1.1 Bütçe Uygulama Sonuçları

Tablo 49: Bütçe Uygulama Sonuçları

TERTİP	KBÖ	TOPLAM BÜTÇE ÖDENEĞİ (TBÖ)	HARCAMA	KBÖ'YE GÖRE HARCAMA (%)	TBÖ'YE GÖRE HARCAMA (%)
38.44.06.04-09.4.1.00-2-01.4	18.000	18.000	11.538,33	64,10	64,10
38.44.06.04-09.4.1.09-2-01.1	80.000	80.000	44.782,96	55,97	55,97
38.44.06.04-09.4.1.14-2-01.1	11.000	11.000	7.538,35	68,53	68,53
38.44.06.04-09.4.2.00-2-01.1	3.392,018	4.802.685,31	4.802.685,31	141,59	141,59
38.44.06.04-09.4.2.00-2-01.4	1.000	1.000	0	0	0
38.44.06.04-09.4.2.00-2-02.1	152.000	152.000	102.589,70	67,49	67,49
38.44.06.04-09.4.2.00-2-02.4	3.000	3.000	2.826,89	94,22	94,22
38.44.06.04-09.4.2.00-2-03.2	16.000	16.000	15.115,77	94,47	94,47
38.44.06.04-09.4.2.00-2-03.3	5.300	5.300	9734,73	51,59	51,59
38.44.06.04-09.4.2.00-2-03.5	800	800	0	0	0
38.44.06.04-09.4.2.00-2-03.7	4.000	2.000	1.808,94	45,23	90,44
<b>TOPLAM</b>	<b>3.683.118,,00</b>	<b>5.091.785,00</b>	<b>4.998.621,00</b>		

Enstitümüz bütçe uygulamaları sonuçları yukarıdaki tabloda listelenmiştir. 2020 yılı içerisinde toplam 4.998.621₺ harcama yapılmıştır.

### 3.1.2 Mali Denetim Sonuçları

#### 3.1.2.1. Dış Denetim

2020 yılı içerisinde enstitümüze dış denetim geçilememiştir.

#### 3.1.2.2. İç Denetim

Enstitümüz 2020 yılında iç denetim geçilememiştir.

### 3.2. PERFORMANS BİLGİLERİ

Tablo 50: Performans Göstergeleri

PERFORMANS GÖSTERGESİ	SONUÇ
P.G. 1.1.1.Akreditasyon süreci başlatılan program sayısı	-
P.G. 1.1.2. Akran değerlendirilmesi yapılan program sayısının biriminizde bulunan toplam program sayısına oranı (%)	-
P.G. 1.2.1. Hizmet içi eğitime (eğiticilerin eğitimi) katılan öğretim elemanı sayısının biriminizde görev yapan toplam öğretim elemanı sayısına oranı (%)	-
P.G. 1.2.2. Ders veren öğretim elemanı başına düşen öğrenci sayısı	7,14
P.G. 1.2.3. Değişim programlarına katılan öğretim elemanı sayısının biriminizde görev yapan toplam öğretim elemanı sayısına oranı (%)	-
P.G. 1.3.1. Uluslararası öğrenci sayısının toplam öğrenci sayısına oranı (%)	7,64
P.G. 1.3.2. Biriminizin sorumlu olduğu ya da işbirliği yaptığı uluslararası etkinlik sayısı	-
P.G. 1.3.3. Uluslararası değişim programları kapsamında biriminize gelen öğrenci sayısı	-
P.G. 1.4.3. Öğrencilerin mesleki gelişim ve kariyerlerine yönelik eğitsel etkinliklerin sayısı	-
P.G. 1.4.4. Ulusal ve uluslararası değişim programları kapsamında biriminizden giden öğrenci sayısı	2
P.G. 1.4.5. Mezun öğrenci sayısının mezun olabilme durumuna gelen öğrenci sayısına oranı	0,75
P.G. 2.1.1. Üniversite mali kaynaklarıyla tamamlanan proje sayısı	15
P.G. 2.1.2. Üniversite dışı ulusal kurum ve kişilerden sağlanan mali kaynaklarla tamamlanan proje sayısı	-
P.G. 2.1.3. Uluslararası kurum ve kişilerden sağlanan mali kaynaklarla tamamlanan proje sayısı	-
P.G. 2.1.4. Öğretim üyesi başına düşen uluslararası yayın sayısı (Web of Science)	-
P.G. 2.1.5. Öğretim üyesi başına düşen uluslararası atıf sayısı (Web of Science)	-
P.G. 2.3.4. Üniversite adına tescil edilen toplam patent/ faydalı model/ marka sayısı	-
P.G. 2.3.5. Üniversite adına tescil edilen ticarileşmiş toplam patent/ faydalı model /marka sayısı	-
P.G. 2.4.1. Tezli yüksek lisans programlarını tamamlayan öğrenci sayısının toplam tezli yüksek lisans öğrenci sayısına oranı (%)	9,39

P.G. 2.4.2.Doktora programlarını tamamlayan öğrenci sayısının toplam doktora öğrenci sayısına oranı (%)	6,57
P.G. 2.4.5. Öğretim üyesi başına düşen doktora öğrenci sayısı	1,04
P.G. 3.2.1. Dış danışma kurulları ile yapılan yıllık toplantı sayısı	1
P.G. 3.2.2. Halka açık sosyal faaliyetlerin sayısı	-
P.G. 3.2.3. Çevre duyarlılığı kapsamında dış paydaşlarla yapılan etkinlik sayısı	1
P.G. 3.2.4. Üniversiteyi tanıtıcı ziyaret sayısı	-
P.G. 3.3.2. Mezunlara yönelik düzenlenen etkinlik sayısı	-
P.G. 3.3.3. Kariyer sahibi mezunlarımızın katılımıyla gerçekleştirilen etkinlik sayısı	-
P.G. 4.2.1. Kurum tarafından verilen hizmet içi eğitime katılan personel sayısının biriminizde çalışan toplam personel sayısına oranı (%)	-
P.G. 4.2.2. İdari personelin ortalama eğitim düzeyi (İlköğretim=1, Ortaöğretim=2, Ön Lisans=3, Lisans=4, Lisansüstü=5)	3
P.G. 4.2.3. Norm kadro çalışması sonucu tespit edilen akademik personel sayısının karşılanma oranı(%)	40
P.G. 4.2.4. Norm kadro çalışması sonucu tespit edilen idari personel sayısının karşılanma oranı(%)	50
P.G. 4.2.5. Norm kadro çalışması sonucu tespit edilen işçi sayısının karşılanma oranı(%)	60
P.G. 4.3.1. Mali konulara ilişkin verilen eğitimlere katılan sorumlu personel sayısı	-
P.G. 4.3.4. Döner sermaye gelirleri (₺)	-
P.G. 4.4.3. Taşınırların etkin kullanım oranı [100- (Kayıttan düşen taşınırlar/Mevcut taşınırlar x 100)]	100

#### 4. KURUMSAL KABİLİYET VE KAPASİTENİN DEĞERLENDİRİLMESİ

Enstitümüzün kurumsal kabiliyet ve kapasitesinin değerlendirilmesinde üstün yönlerine, zayıf yönlerine, fırsatlara, tehditlere ve değerlendirme bölümüne yer verilmiştir.

##### 4.1. ÜSTÜNLÜKLER

Aşağıda üniversitemize ait üstünlükler maddeler halinde sınıflandırılmıştır.

- Şeffaf katılımcı ve paylaşımcı bir yönetim anlayışının olması,
- İdari ve akademik birimlerin uyumlu çalışması,
- Dinamik çözüm odaklı yönetim ve idari personelin olması,
- Bilimsel anlamda öğrencileri destekleyen akademik kadroya sahip olması,
- Güncellenmiş yüksek lisans ve doktora programlarına sahip olması,
- ULAKBİM TR Dizin, EBSCO, EBSCOhost, Eurasian Scientific Journal Index,

SOBIAD, ASOS Index, DRJI, Scientific Indexing Services, MLA, Google Scholar, Rootindexing, International Citation Index CiteFactor gibi ulusal ve uluslararası veritabanlarında/indexlerde taranan ve hakemli statüde yayın hayatına devam eden Afyon Kocatepe Üniversitesi Sosyal Bilimler Dergisinin olması.

#### 4.2. ZAYIFLIKLAR

Üniversitemize ait zayıf ve iyileştirmeye yönelik yönler şu şekilde sıralanmıştır.

- Yeterli sayıda idari personelin bulunmaması nedeniyle idari personelin iş yükü fazlalığı,
- İş yükünün fazla olması dolayısı ile idari personelin gerekli eğitimlerinin eksik kalması,
- Yüksek lisans ve doktora eğitimi verilen bölümlerin fazla olması nedeniyle derslik yetersizliği,
- Mezun öğrencilerle iletişim eksikliği,

#### 4.3. FIRSATLAR

Üniversitemize ait bazı fırsatlar aşağıda yer verildiği şekildedir;

- Üniversitemiz ve üniversitemiz merkez kampüsünde bulunan enstitümüz bulunduğu konum itibariyle birçok ille komşu olması,
- Enstitümüzün birçok ili birbirine bağlayan kavşak noktasında bulunan bir ilde bulunması nedeniyle ulaşım kolaylığına sahip olması,
- Kara yolunun yanı sıra, tren yolu ve hava yoluna sahip olan bir ilde bulunması,
- Akademik kadronun ulusal ve uluslararası alanında uzman akademisyenlerden oluşması,
- Enstitümüzün modern çağın gereklerine ayak uyduran sosyal, kültürel ve güncel teknolojik altyapıya sahip olması

#### 4.4. TEHDİTLER

- Enstitümüzün komşu illerinin tamamında Sosyal Bilimler enstitüleri bulunması,
- Enstitümüzde bulunan birçok yüksek lisans ve doktora bölümünün komşu illerde de bulunması,
- Komşu illerde yer alan enstitüler ile rekabet ortamının varlığı,
- Enstitümüzde var olan özllüğün diğer enstitülerde de yer alması,
- Bazı komşu üniversitelerde ve dolayısıyla enstitülerde araştırma yapmak için kütüphane olanaklarının fazla olması,
- Komşu illerin bazılarında konaklama, ulaşım hizmetlerinin daha iyi olması,

#### 4.5. DEĞERLENDİRME

Enstitümüz üstünlükleri ve zayıflıklarını kıyaslayarak; zayıf olduğu alanlarda eksikliklerini gidermeye çalışmaktadır. Hedeflerini geliştirmeye yönelik bünyesinde bulunan lisansüstü programlarla modern çağın gereklilikleri doğrultusunda teknolojinin getirdiği yenilikler ve gelişmelere ayak uydurarak hizmet kalitesini artırmaya çalışmaktadır.

- Enstitümüz sorunlara hızlı, etkin, çağdaş yönetim ilkelerine uygun çözümler bulan,
- Ulusal ve uluslararası çalışmalarını destekleyen,
- Zayıf yönlerinin çözüme kavuşturulması noktasında gerekli önlem ve tedbirleri alan,
- Kurumsal iletişime ve teknolojik gelişmelere açık,
- Yaratıcı, yenilikçi, özgür, katılımcı, şeffaf bir hizmet ve kalite anlayışını benimsemiştir.

#### 5. ÖNERİ VE TEDBİRLER

Bütçe harcamalarından tasarruf etmek amacıyla uzaktan savunma sınavları yapılması için çevrimiçi savunma salonu oluşturulmuştur. Bu sayede dışarıdan savunmaya gelen öğretim üyelerine ödenen yolluk-yevmiye azaltılacak aynı zamanda öğretim üyeleri için zaman tasarrufu sağlanacaktır.

Üniversitemiz Uzaktan Eğitim Uygulama ve Araştırma Merkezi ile beraber yürüttüğümüz çalışma ile Perculus uzaktan öğrenme sistemi üzerinden savunma ve sınavların çevrimiçi yapılması ve kayıt altına alınması sağlanmıştır. Ayrıca Perculus üzerinden çevrimiçi savunma ve sınav yapılabilmesi için randevu talep formu ve Perculus kullanım yönergesi oluşturulmuş ve internet sitemizde yayımlanmıştır.

Yapılan çevrimiçi savunma ve sınavların jüri üyeleri tarafından imzalanması gereken evrakların imzalanmasını kolaylaştırmak amacıyla Üniversitemiz Bilgi İşlem Daire Başkanlığı ile ortak çalışmalar devam etmektedir ve Çevrimiçi yapılan TİK, Yeterlik ve TGez Savunma sınavları için yürürlüğe konulmuştur.

Anabilim Dalları ile olan yazışmaların gecikmemesi için Enstitü Kurulu toplantısı gündeminde Anabilim Dalı Başkanları ile görüş alışverişleri yapılmış ve önerilen tedbirler alınmıştır.

Anabilim dalı başkanlıklarının, danışman öğretim üyelerinin ve öğrencilerimizin yönetmeliğe hâkim olabilmesi için eğitim-öğretim süreç rehberleri hazırlanmış ve internet



sitemizde yayımlanmıştır. Ayrıca öğrencilerimiz için eğitim süreçleri hazırlanmış ve internet sitemizde yayımlanmıştır.

Eğitim süreçlerinin geliştirilmesi ve güncel gelişmelerin takip edilmesi ve seçmeli derslerin dönemlik ziyade tek bir havuzda toplanmasının sağlanabilmesine olanak sağlayacak müfredat güncellemeleri önerilmektedir.

Enstitümüz, eğitim-öğretim araştırma faaliyetlerinin düzenli bir şekilde yapılarak kaliteyle ilgili enstitümüz kurullarında görüşülerek, giderilmesi gereken eksiklikler ve bu konuda önlemler alınmaya çalışılmaktadır.

Enstitümüzde yürütülen faaliyetlerdeki kalitenin yükseltilmesinde kaynaklar kısıtlıdır. Bu çerçevede gerekli olan maddi imkânların çoğaltılması/bütçenin artırılması/sağlanması sunulan hizmetlerdeki kalitenin artırılmasında önemli ölçüde faydalar sağlayacaktır.

## **EK-1: İÇ KONTROL GÜVENCE BEYANI**

### **İÇ KONTROL GÜVENCE BEYANI**

Harcama yetkilisi olarak yetkim dahilinde;

Bu raporda yer alan bilgilerin güvenilir, tam ve doğru olduğunu beyan ederim.

Bu raporda açıklanan faaliyetler için idare bütçesinden harcama birimimize tahsis edilmiş kaynakların etkili, ekonomik ve verimli bir şekilde kullanıldığını, görev ve yetki alanım çerçevesinde iç kontrol sisteminin idari ve mali kararlar ile bunlara ilişkin işlemlerin yasallık ve düzenliliği hususunda yeterli güvenceyi sağladığını ve harcama birimimizde süreç kontrolünün etkin olarak uygulandığını bildiririm.

Bu güvence, harcama yetkilisi olarak sahip olduğum bilgi ve değerlendirmeler, iç kontroller, iç denetçi raporları ile Sayıştay raporları gibi bilgim dahilindeki hususlara dayanmaktadır.

Burada raporlanmayan, idarenin menfaatlerine zarar veren herhangi bir husus hakkında bilgim olmadığını beyan ederim.

14.01.2021

İmza

Prof. Dr. Elbeyi PELİT

Müdür

## EK-2: BİRİM YÖNETİM KURULU

Prof. Dr. Elbeyi PELİT (Başkan)  
Enstitü Müdürü

Dr. Öğr. Üyesi Mehmet KOÇYIĞİT (Üye)  
Enstitü Müdür Yardımcısı

Dr. Öğr. Üyesi Mustafa KÖSE (Üye)  
Enstitü Müdür Yardımcısı

Prof. Dr. Gürbüz OCAK (Üye)  
Eğitim Bilimleri Anabilim Dalı

Prof. Dr. Mustafa FİŞNE (Üye)  
Siyaset Bilimleri ve Kamu Yönetimi  
Anabilim Dalı

Doç. Dr. Selim KAYA (Üye)  
Tarih Anabilim Dalı

Süleyman OĞUZ (Raportör)  
Enstitü Sekreteri

Enstitü birim faaliyet raporu, birim yönetim kurulumuzca yapılan müzakereler sonucu

**oy birliği** ile kabul edilmiştir.